

# 平成27年国勢調査

## 移動人口の男女・年齢等集計結果 (山梨県の概要)

### 目次

#### 山梨県の移動人口

- 1 5年前の常住地別人口・・・・・・・・・・ 1
- 2 年齢、男女別移動人口・・・・・・・・・・ 2
- 3 他都道府県との移動人口・・・・・・・・・・ 5
- 4 5年前の常住地別外国人人口・・・・・・・・・・ 6

#### 市町村の移動人口

- 1 5年前の常住地別人口・・・・・・・・・・ 8
- 2 現住居における居住期間・・・・・・・・・・ 10
- 3 転入・転出の状況・・・・・・・・・・ 11
- 4 市町村別移動人口・・・・・・・・・・ 13

平成29年2月20日

山 梨 県

## 利 用 上 の 注 意

- 1 この報告書は、総務省統計局が平成 29 年 1 月 27 日に公表した「平成 27 年国勢調査移動人口の男女・年齢等集計結果」のうち山梨県分をとりまとめたものである。

移動人口の男女・年齢等集計とは、全ての調査票を用いて、平成 22 年国勢調査時の常住地（5 年前の常住地）と平成 27 年国勢調査時の常住地を比較することにより、人口の転出入状況について男女・年齢別等に集計したものである。

- 2 平成 27 年国勢調査は、調査時（平成 27 年 10 月 1 日午前零時現在）山梨県に常住する者（外国人を含む）を対象に行われた。

### 3 数値の見方

- (1) 数字の単位未満は、四捨五入しているため、合計の数字と内訳の計とが一致しない場合がある。
- (2) 特に注記のない限り、総数には不詳を含むため、各区分の合計とは一致しない場合がある。
- (3) 割合は、特に注記のない限り、母数の総数から不詳を除いて算出しているため、総数で算出した数字とは一致しない場合がある。

### 4 符号の用法

- (1) 「0 , 0.0」 単位未満
- (2) 「 」 負号
- (3) 「 - 」 該当なし

### 5 用語の説明

#### (1) 人口

国勢調査における人口は「常住人口」であり、常住者とは調査時（平成 27 年 10 月 1 日）に調査の地域に常住している者をいう。

#### (2) 居住期間

現在の場所に住んでいる期間をいう。

#### (3) 5 年前の常住地

5 年前（平成 22 年 10 月 1 日）にふだん住んでいた市町村をいい、次のとおり区分したものである。また、5 歳未満の者については、出生後にふだん住んでいた場所による。

総数（常住者）	調査時に当該地域に常住している者
現住所	常住者のうち、5年前の常住地が調査時の常住地と同じ者
現住所以外（移動人口）	常住者のうち、5年前の常住地が現住所以外の者
国内	常住者のうち、5年前の常住地が現住所以外の日本国内の者
自市町村内	常住者のうち、5年前の常住地が同じ市町村内の他の場所の者
県内他市町村	常住者のうち、5年前の常住地が同じ都道府県内の他市町村の者
他県	常住者のうち、5年前の常住地が他の都道府県の者
国外	常住者のうち、5年前の常住地が外国の者
5年前の常住市町村「不詳」	常住者のうち、5年前の常住地が他の市町村であるが、市町村名が不明の者
移動状況「不詳」	常住者のうち、5年前の常住地が不明の者

(4) 転入者

当該地域に常住している者のうち、5年前は当該地域以外に常住していた者をいう。

例) 県への転入者は、上記区分のうち「他県」又は「国外」に常住していた者

市町村への転入者は、上記区分のうち「県内他市町村」、「他県」又は「国外」に常住していた者

(5) 転出者

5年前は当該地域に常住していた者のうち、調査時は当該地域以外に常住している者をいう。

(6) 転入・転出超過数

転入者数から転出者数を差し引いた数

(7) 転入・転出超過率

総数（常住者）に占める転入・転出超過数の割合

(8) その他の用語

その他の用語は、『平成27年国勢調査 調査結果の利用案内 - ユーザーズガイド -』を参照のこと。

<http://www.stat.go.jp/data/kokusei/2015/users-g.htm>

この報告書に関する用語及びデータ（山梨県）は総務省統計局ホームページ『政府統計の総合窓口（山梨県）』を参照のこと。

[http://www.e-stat.go.jp/SG1/estat/GL08020103.do?\\_toGL08020103\\_&tclassID=00001082256&cycleCode=0&requestSender=search](http://www.e-stat.go.jp/SG1/estat/GL08020103.do?_toGL08020103_&tclassID=00001082256&cycleCode=0&requestSender=search)



## 山梨県の移動人口

### 1 5年前の常住地別人口

#### 本県人口の2割が5年間で住所を移動

本県の総人口834,930人を5年前に住んでいた場所（以下「5年前の常住地」という。）別にみると、5年前と同じ場所に住んでいる者（以下「現住所」という。）は647,882人（総人口の81.3%）となっている。

一方、現住所以外に住んでいた移動人口（以下「移動人口」という。）は149,010人（同18.7%）で、そのうち「自市町村内」は63,700人（同8.0%）、「県内他市町村」は43,624人（同5.5%）、「他県」は38,801人（同4.9%）、「国外」は2,885人（同0.4%）となっており、総人口の約2割がこの5年間に住所を移動している。

平成22年と比べると、5年前の常住地別人口の割合は、ほぼ同様となっている。

男女別に移動人口をみると、男性は74,019人（同19.1%）、女性は74,991人（同18.3%）となっている。

（図 - 1 - 1、表 - 1 - 1）

図 - 1 - 1 5年前の常住地別人口の割合 - 山梨県（平成22年、27年）

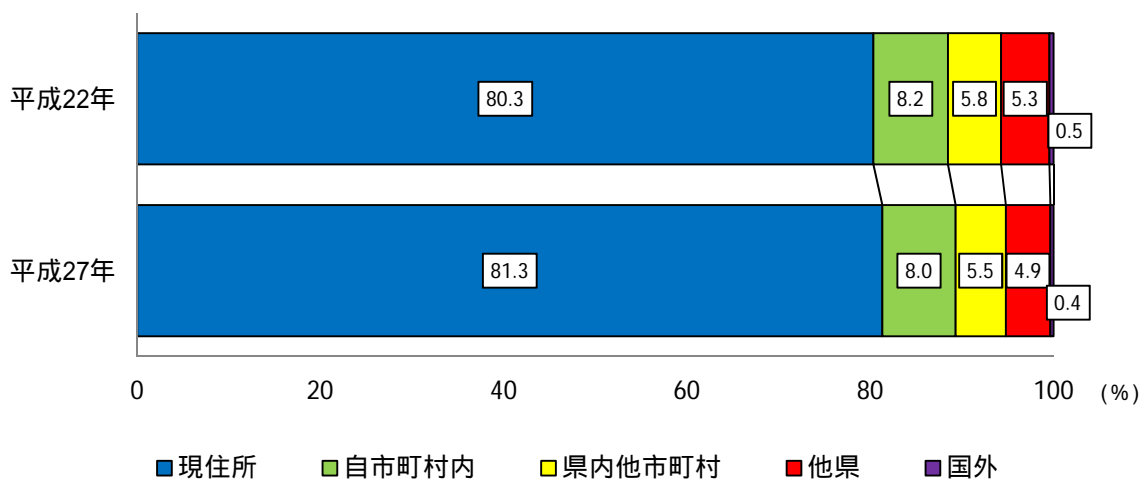


表 - 1 - 1 5年前の常住地、男女別人口 - 山梨県（平成22年、27年）

年次・男女		総数	現住所	現住所以外 (移動人口)	(人、%)						
					国内	県内		他県	国外		
						自市町村 内	県内 他市町村				
実数	平成27年	総数	834,930	647,882	149,010	146,125	107,324	63,700	43,624	38,801	2,885
		男	408,327	313,702	74,019	72,511	50,536	29,964	20,572	21,975	1,508
		女	426,603	334,180	74,991	73,614	56,788	33,736	23,052	16,826	1,377
	22年	総数	863,075	670,026	164,108	160,250	116,097	68,007	48,090	44,153	3,858
		男	422,526	323,754	82,154	80,348	55,266	32,316	22,950	25,082	1,806
		女	440,549	346,272	81,954	79,902	60,831	35,691	25,140	19,071	2,052
割合	平成27年	総数	100.0	81.3	18.7	18.3	13.5	8.0	5.5	4.9	0.4
		男	100.0	80.9	19.1	18.7	13.0	7.7	5.3	5.7	0.4
		女	100.0	81.7	18.3	18.0	13.9	8.2	5.6	4.1	0.3
	22年	総数	100.0	80.3	19.7	19.2	13.9	8.2	5.8	5.3	0.5
		男	100.0	79.8	20.2	19.8	13.6	8.0	5.7	6.2	0.4
		女	100.0	80.9	19.1	18.7	14.2	8.3	5.9	4.5	0.5

## 2 年齢、男女別移動人口

年齢別の移動人口の割合は、30～34歳が46.2%と最も高い  
男女ともに、15～24歳では「他県」の割合が最も高い

年齢5歳階級別人口に占める移動人口の割合をみると、30～34歳が46.2%と最も高く、次いで25～29歳が42.3%、35～39歳が36.0%などとなっている。

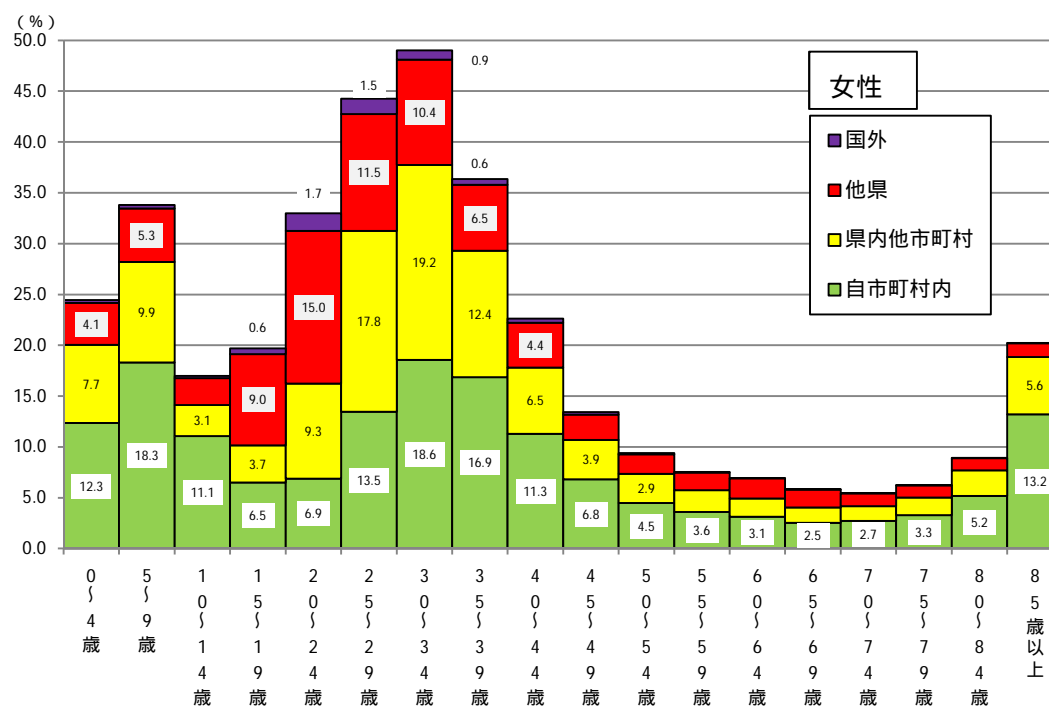
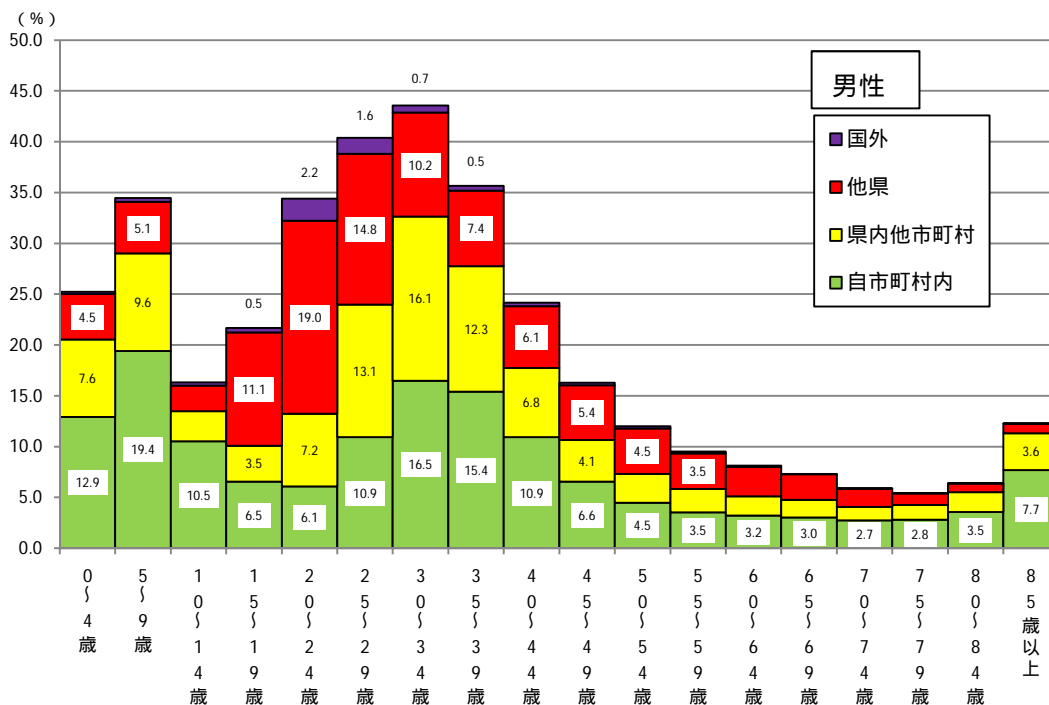
男女別にみても、30～34歳（男性43.6%、女性49.0%）が最も高く、次いで25～29歳（男性40.4%、女性44.3%）、35～39歳（男性35.6%、女性36.4%）などとなっている。

5年前の常住地別について、年齢5歳階級、男女別に移動人口の割合をみると、男性は、15歳から29歳までの各年齢階級及び50～54歳では「他県」の割合が最も高く、それ以外の年齢階級では「自市町村内」が最も高くなっている。

一方、女性は、15～19歳及び20～24歳では「他県」、25～29歳及び30～34歳では「県内他市町村」の割合が最も高くなっており、それ以外の年齢階級では「自市町村内」の割合が最も高くなっている。

（図 - 2 - 1、表 - 2 - 1）

図 - 2 - 1 5年前の常住地、年齢（5歳階級）、男女別移動人口の割合  
- 山梨県（平成27年）







### 3 他都道府県との移動人口

転入、転出ともに東京都が約4分の1以上で、最も高い

他都道府県から本県への転入者数38,801人を都道府県別にみると、東京都からの転入者数10,142人（転入者の26.1%）が最も多く、次いで神奈川県5,159人（同13.3%）、静岡県3,033人（同7.8%）、長野県2,841人（同7.3%）、埼玉県2,586人（同6.7%）、千葉県2,075人（同5.3%）などとなっており、6県で66.5%を占めている。

また、本県から他都道府県への転出者数41,329人を同様にみると、東京都への転出者11,614人（転出者の28.1%）が最も多く、次いで神奈川県5,912人（同14.3%）、静岡県3,348人（同8.1%）、埼玉県2,983人（同7.2%）、長野県2,652人（同6.4%）、千葉県2,294人（同5.6%）などとなっており、6県で69.7%を占めている。

（図 - 3 - 1、表 - 3 - 1）

図 - 3 - 1 他都道府県との移動人口の割合 - 山梨県（平成27年）

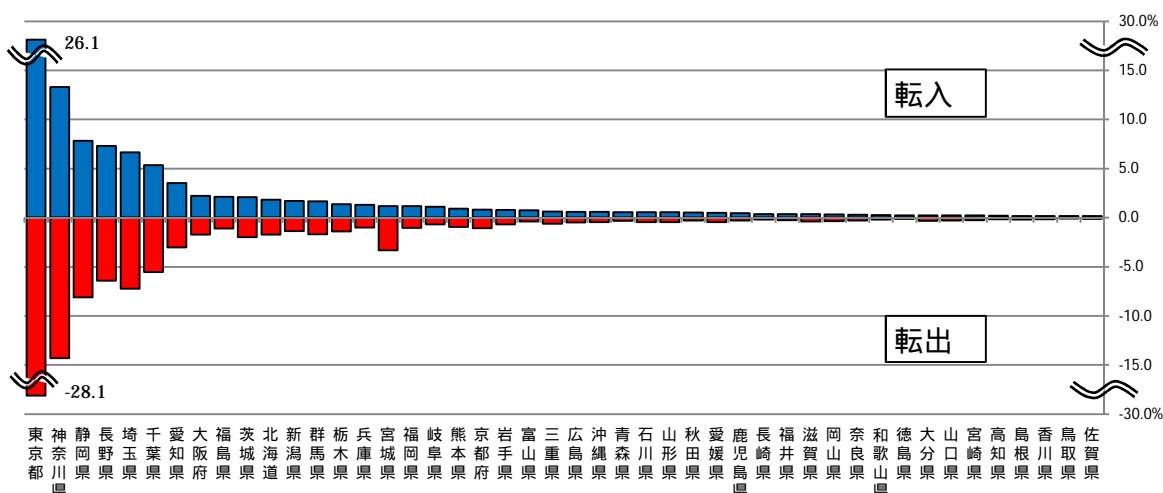


表 - 3 - 1 他都道府県との移動人口及び割合 - 山梨県（平成27年）

		（人、%）												
		合計	東京都	神奈川県	静岡県	長野県	埼玉県	千葉県	愛知県	大阪府	福島県	茨城県	北海道	
転入	人数	38,801	10,142	5,159	3,033	2,841	2,586	2,075	1,371	861	826	816	712	
	割合	100.0	26.1	13.3	7.8	7.3	6.7	5.3	3.5	2.2	2.1	2.1	1.8	
転出	人数	41,329	11,614	5,912	3,348	2,652	2,983	2,294	1,247	715	457	821	711	
	割合	100.0	28.1	14.3	8.1	6.4	7.2	5.6	3.0	1.7	1.1	2.0	1.7	
		新潟県	群馬県	栃木県	兵庫県	宮城県	福井県	岐阜県	熊本県	京都府	岩手県	富山県	三重県	
転入	人数	663	647	537	507	463	455	435	355	316	303	294	245	
	割合	1.7	1.7	1.4	1.3	1.2	1.2	1.1	0.9	0.8	0.8	0.8	0.6	
転出	人数	562	704	574	420	1,368	425	284	388	441	276	163	252	
	割合	1.4	1.7	1.4	1.0	3.3	1.0	0.7	0.9	1.1	0.7	0.4	0.6	
		広島県	沖縄県	青森県	石川県	山形県	秋田県	愛媛県	鹿児島県	長崎県	福井県	滋賀県	岡山県	
転入	人数	228	226	222	215	214	209	191	182	145	143	138	130	
	割合	0.6	0.6	0.6	0.6	0.6	0.5	0.5	0.5	0.4	0.4	0.4	0.3	
転出	人数	203	181	134	192	184	124	188	125	85	102	156	142	
	割合	0.5	0.4	0.3	0.5	0.4	0.3	0.5	0.3	0.2	0.2	0.4	0.3	
		奈良県	和歌山県	徳島県	大分県	山口県	宮崎県	高知県	島根県	香川県	鳥取県	佐賀県		
転入	人数	118	105	97	88	87	87	82	66	63	62	61		
	割合	0.3	0.3	0.2	0.2	0.2	0.2	0.2	0.2	0.2	0.2	0.2		
転出	人数	121	75	56	128	120	107	62	78	62	40	53		
	割合	0.3	0.2	0.1	0.3	0.3	0.3	0.2	0.2	0.2	0.1	0.1		

## 4 5年前の常住地別外国人人口

転入の割合は、男性、女性ともに「ベトナム」が最も高い

外国人人口11,115人を5年前の常住地別にみると、移動人口は4,737人（外国人人口の48.9%）で、外国人人口のほぼ5割を占めている。一方、「現住所」は4,958人（同51.1%）となっている。

国籍別に5年前の常住地別外国人人口の割合をみると、「他県」及び「国外」から移動した者（転入）の割合について、男女ともに「ベトナム」（男性76.5%、女性75.2%）が最も高くなっている。

「現住所」の割合は男女ともに、「インド」（男性68.3%、女性73.2%）が最も高く、次いで男性はペルー（64.2%）、女性は韓国・朝鮮が（65.8%）となっている。「タイ」（男性25.5%、女性61.5%）及びフィリピン（男性33.6%、女性56.7%）は特に女性のほうが高くなっている。

（図 - 4 - 1、表 - 4 - 1）

図 - 4 - 1 国籍、5年前の常住地、男女別外国人人口の割合

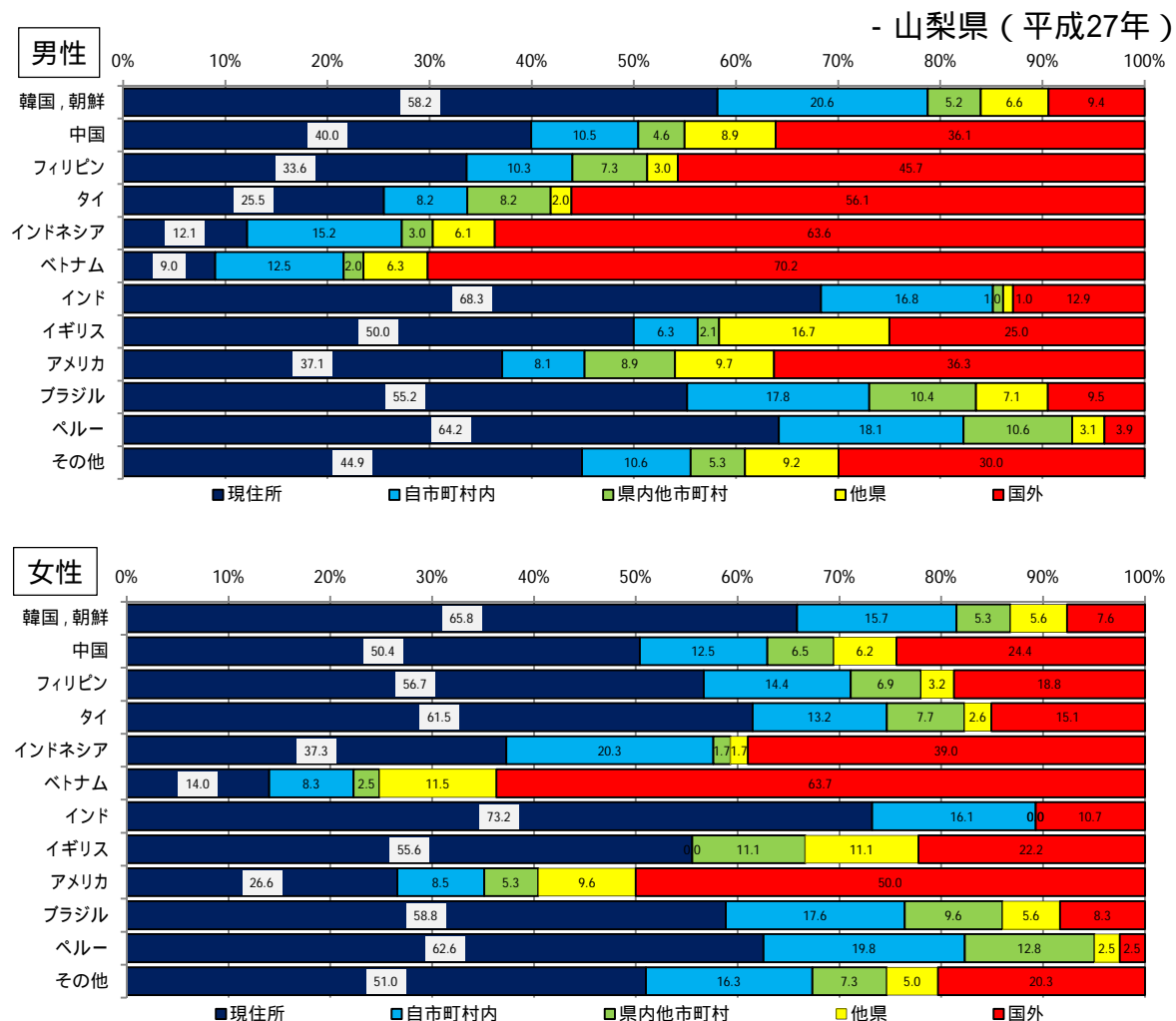


表 - 4 - 1 国籍、5年前の常住地、男女別外国人人口及び割合

- 山梨県 (平成27年)

5年前の常住地, 男女	実数 (人)												
	総数	韓国, 朝鮮	中国	フィリピン	タイ	インドネシア	ベトナム	インド	イギリス	アメリカ	ブラジル	ペルー	その他
総数 (常住者)	11,115	1,516	2,839	1,542	543	133	475	175	57	231	1,826	553	1,225
現住所	4,958	868	1,188	761	282	30	45	110	29	71	920	315	339
現住所以外 (移動人口)	4,737	522	1,369	676	234	95	367	47	28	147	695	182	375
自県内	2,052	321	448	298	103	25	54	27	5	34	448	152	137
自市町村内	1,396	248	300	198	63	22	45	26	3	18	286	94	93
県内他市町村	656	73	148	100	40	3	9	1	2	16	162	58	44
転入	2,685	201	921	378	131	70	313	20	23	113	247	30	238
他県	567	84	184	46	13	5	34	1	9	21	103	14	53
国外	2,118	117	737	332	118	65	279	19	14	92	144	16	185
5年前の常住市町村「不詳」	17	1	3	1	2	-	2	-	-	-	6	-	2
移動状況「不詳」	1,403	125	279	104	25	8	61	18	-	13	205	56	509
男 (常住者)	4,714	685	1,098	250	104	70	289	114	48	132	948	279	697
現住所	1,828	359	386	78	25	8	23	69	24	46	461	163	186
現住所以外 (移動人口)	2,182	258	580	154	73	58	232	32	24	78	374	91	228
自県内	828	159	145	41	16	12	37	18	4	21	236	73	66
自市町村内	571	127	101	24	8	10	32	17	3	10	149	46	44
県内他市町村	257	32	44	17	8	2	5	1	1	11	87	27	22
転入	1,354	99	435	113	57	46	195	14	20	57	138	18	162
他県	282	41	86	7	2	4	16	1	8	12	59	8	38
国外	1,072	58	349	106	55	42	179	13	12	45	79	10	124
5年前の常住市町村「不詳」	12	1	2	-	1	-	2	-	-	-	5	-	1
移動状況「不詳」	692	67	130	18	5	4	32	13	-	8	108	25	282
女 (常住者)	6,401	831	1,741	1,292	439	63	186	61	9	99	878	274	528
現住所	3,130	509	802	683	257	22	22	41	5	25	459	152	153
現住所以外 (移動人口)	2,555	264	789	522	161	37	135	15	4	69	321	91	147
自県内	1,224	162	303	257	87	13	17	9	1	13	212	79	71
自市町村内	825	121	199	174	55	12	13	9	-	8	137	48	49
県内他市町村	399	41	104	83	32	1	4	-	1	5	75	31	22
転入	1,331	102	486	265	74	24	118	6	3	56	109	12	76
他県	285	43	98	39	11	1	18	-	1	9	44	6	15
国外	1,046	59	388	226	63	23	100	6	2	47	65	6	61
5年前の常住市町村「不詳」	5	-	1	1	1	-	-	-	-	-	1	-	1
移動状況「不詳」	711	58	149	86	20	4	29	5	-	5	97	31	227

5年前の常住地, 男女	割合 (%)												
	総数	韓国, 朝鮮	中国	フィリピン	タイ	インドネシア	ベトナム	インド	イギリス	アメリカ	ブラジル	ペルー	その他
総数 (常住者)	100.0	100.0	100.0	100.0	100.0	100.0	100.0	100.0	100.0	100.0	100.0	100.0	100.0
現住所	51.1	62.4	46.5	53.0	54.7	24.0	10.9	70.1	50.9	32.6	57.0	63.4	47.5
現住所以外 (移動人口)	48.9	37.6	53.5	47.0	45.3	76.0	89.1	29.9	49.1	67.4	43.0	36.6	52.5
自県内	21.2	23.1	17.5	20.7	20.0	20.0	13.1	17.2	8.8	15.6	27.7	30.6	19.2
自市町村内	14.4	17.8	11.7	13.8	12.2	17.6	10.9	16.6	5.3	8.3	17.7	18.9	13.0
県内他市町村	6.8	5.3	5.8	7.0	7.8	2.4	2.2	0.6	3.5	7.3	10.0	11.7	6.2
転入	27.7	14.5	36.0	26.3	25.4	56.0	76.0	12.7	40.4	51.8	15.3	6.0	33.3
他県	5.8	6.0	7.2	3.2	2.5	4.0	8.3	0.6	15.8	9.6	6.4	2.8	7.4
国外	21.8	8.4	28.8	23.1	22.9	52.0	67.7	12.1	24.6	42.2	8.9	3.2	25.9
男 (常住者)	100.0	100.0	100.0	100.0	100.0	100.0	100.0	100.0	100.0	100.0	100.0	100.0	100.0
現住所	45.6	58.2	40.0	33.6	25.5	12.1	9.0	68.3	50.0	37.1	55.2	64.2	44.9
現住所以外 (移動人口)	54.4	41.8	60.0	66.4	74.5	87.9	91.0	31.7	50.0	62.9	44.8	35.8	55.1
自県内	20.6	25.8	15.0	17.7	16.3	18.2	14.5	17.8	8.3	16.9	28.3	28.7	15.9
自市町村内	14.2	20.6	10.5	10.3	8.2	15.2	12.5	16.8	6.3	8.1	17.8	18.1	10.6
県内他市町村	6.4	5.2	4.6	7.3	8.2	3.0	2.0	1.0	2.1	8.9	10.4	10.6	5.3
転入	33.8	16.0	45.0	48.7	58.2	69.7	76.5	13.9	41.7	46.0	16.5	7.1	39.1
他県	7.0	6.6	8.9	3.0	2.0	6.1	6.3	1.0	16.7	9.7	7.1	3.1	9.2
国外	26.7	9.4	36.1	45.7	56.1	63.6	70.2	12.9	25.0	36.3	9.5	3.9	30.0
女 (常住者)	100.0	100.0	100.0	100.0	100.0	100.0	100.0	100.0	100.0	100.0	100.0	100.0	100.0
現住所	55.1	65.8	50.4	56.7	61.5	37.3	14.0	73.2	55.6	26.6	58.8	62.6	51.0
現住所以外 (移動人口)	44.9	34.2	49.6	43.3	38.5	62.7	86.0	26.8	44.4	73.4	41.2	37.4	49.0
自県内	21.5	21.0	19.0	21.3	20.8	22.0	10.8	16.1	11.1	13.8	27.2	32.5	23.7
自市町村内	14.5	15.7	12.5	14.4	13.2	20.3	8.3	16.1	-	8.5	17.6	19.8	16.3
県内他市町村	7.0	5.3	6.5	6.9	7.7	1.7	2.5	-	11.1	5.3	9.6	12.8	7.3
転入	23.4	13.2	30.5	22.0	17.7	40.7	75.2	10.7	33.3	59.6	14.0	4.9	25.3
他県	5.0	5.6	6.2	3.2	2.6	1.7	11.5	-	11.1	9.6	5.6	2.5	5.0
国外	18.4	7.6	24.4	18.8	15.1	39.0	63.7	10.7	22.2	50.0	8.3	2.5	20.3

注1)「自県内」は、「自市町村内」及び「県内他市町村」の合計。

注2)「その他」は、無国籍及び国名「不詳」を含む。

## 市町村の移動人口

### 1 5年前の常住地別人口

移動人口の割合は、昭和町が28.9%で、最も高い  
 転入の割合は、昭和町、中央市、都留市の順で高い

市町村別に5年前の常住地別の割合をみると、移動人口の割合は、昭和町が28.9%（5,160人）と最も高く、次いで甲府市23.5%（42,089人）、甲斐市22.8%（16,233人）などとなっている。

また、5年前も「現住所」に住んでいた者は、道志村が90.6%（1,573人）と最も高く、次いで南部町88.8%（7,156人）、大月市88.5%（22,170人）などとなっている。

移動人口のうち「自市町村内」の割合をみると、甲府市が11.1%（19,839人）と最も高く、次いで甲斐市9.4%（6,665人）、笛吹市8.7%（5,675人）などとなっている。

また、「県内他市町村」、「他県」及び「国外」から移動した者（転入）の割合をみると、昭和町が21.9%（3,900人）と最も高く、次いで中央市14.1%（4,196人）、都留市14.0%（4,292人）などとなっている。

（図 - 1、図 - 2、表 - 1）

図 - 1 移動人口の割合  
市町村(平成27年)

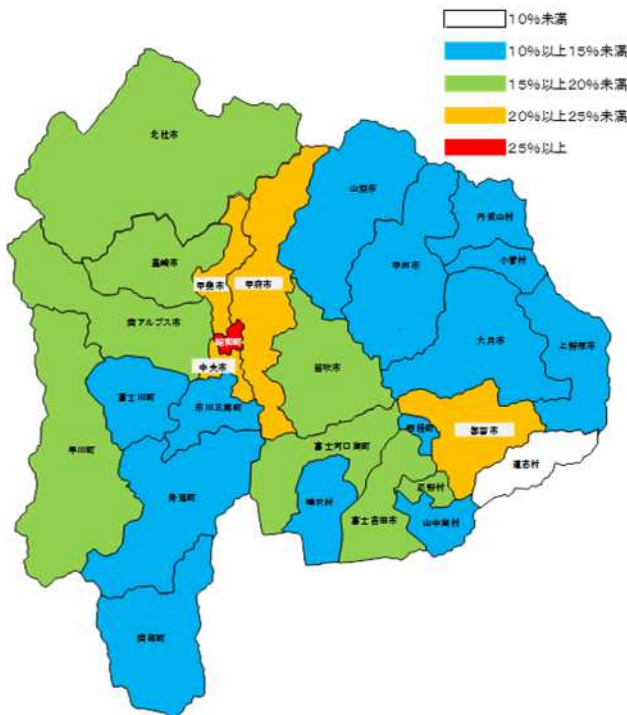


図 - 2 転入の割合  
市町村(平成27年)

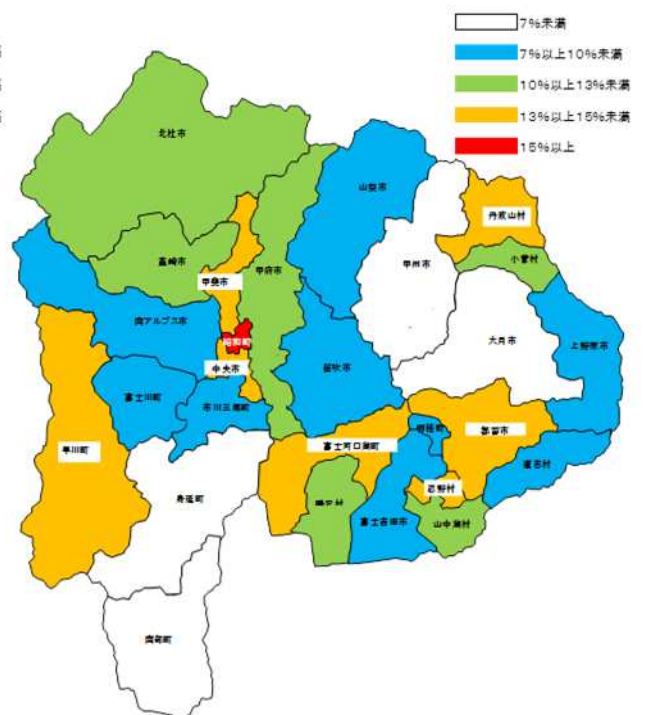


表 - 1 5年前の常住地別人口及び割合 市町村（平成27年）

(人、%)

市町村	実数								割合							
	総数	現住所	現住所以外(移動人口)						総数	現住所	現住所以外(移動人口)					
			自市町村内	転入	県内他市町村	他県	国外	自市町村内			転入	県内他市町村	他県	国外		
県計	834,930	647,882	149,010	63,700	85,310	43,624	38,801	2,885	100.0	81.3	18.7	8.0	10.7	5.5	4.9	0.4
甲府市	193,125	136,906	42,089	19,839	22,250	8,947	12,316	987	100.0	76.5	23.5	11.1	12.4	5.0	6.9	0.6
富士吉田市	49,003	38,373	7,698	3,841	3,857	1,681	2,042	134	100.0	83.3	16.7	8.3	8.4	3.6	4.4	0.3
都留市	32,002	23,977	6,715	2,423	4,292	1,296	2,821	175	100.0	78.1	21.9	7.9	14.0	4.2	9.2	0.6
山梨市	35,141	29,468	5,147	2,378	2,769	1,908	832	29	100.0	85.1	14.9	6.9	8.0	5.5	2.4	0.1
大月市	25,419	22,170	2,892	1,380	1,512	601	862	49	100.0	88.5	11.5	5.5	6.0	2.4	3.4	0.2
韮崎市	30,680	24,647	4,791	1,747	3,044	1,770	1,223	51	100.0	83.7	16.3	5.9	10.3	6.0	4.2	0.2
南アルプス市	70,828	56,692	10,507	5,055	5,452	3,797	1,542	113	100.0	84.4	15.6	7.5	8.1	5.7	2.3	0.2
北杜市	45,111	36,610	7,100	2,405	4,695	1,359	3,177	159	100.0	83.8	16.2	5.5	10.7	3.1	7.3	0.4
甲斐市	74,386	55,000	16,233	6,665	9,568	6,116	3,186	266	100.0	77.2	22.8	9.4	13.4	8.6	4.5	0.4
笛吹市	69,559	53,413	11,508	5,675	5,833	3,952	1,774	107	100.0	82.3	17.7	8.7	9.0	6.1	2.7	0.2
上野原市	24,805	21,173	3,471	1,441	2,030	522	1,413	95	100.0	85.9	14.1	5.8	8.2	2.1	5.7	0.4
甲州市	31,671	27,234	4,031	2,107	1,924	1,228	657	39	100.0	87.1	12.9	6.7	6.2	3.9	2.1	0.1
中央市	31,124	23,463	6,291	2,095	4,196	2,535	1,449	212	100.0	78.9	21.1	7.0	14.1	8.5	4.9	0.7
市川三郷町	15,673	13,725	1,900	772	1,128	854	245	29	100.0	87.8	12.2	4.9	7.2	5.5	1.6	0.2
早川町	1,068	878	188	39	149	61	88	-	100.0	82.4	17.6	3.7	14.0	5.7	8.3	-
身延町	12,669	11,069	1,509	641	868	384	420	64	100.0	88.0	12.0	5.1	6.9	3.1	3.3	0.5
南部町	8,067	7,156	907	434	473	166	302	5	100.0	88.8	11.2	5.4	5.9	2.1	3.7	0.1
富士川町	15,294	13,014	2,237	907	1,330	978	323	29	100.0	85.3	14.7	5.9	8.7	6.4	2.1	0.2
昭和町	19,505	12,688	5,160	1,260	3,900	2,522	1,216	162	100.0	71.1	28.9	7.1	21.9	14.1	6.8	0.9
道志村	1,743	1,573	164	15	149	56	92	1	100.0	90.6	9.4	0.9	8.6	3.2	5.3	0.1
西桂町	4,342	3,806	536	174	362	291	61	10	100.0	87.7	12.3	4.0	8.3	6.7	1.4	0.2
忍野村	8,968	7,157	1,700	468	1,232	447	711	74	100.0	80.8	19.2	5.3	13.9	5.0	8.0	0.8
山中湖村	5,208	4,407	749	165	584	219	350	15	100.0	85.5	14.5	3.2	11.3	4.2	6.8	0.3
鳴沢村	2,921	2,479	429	66	363	204	147	12	100.0	85.2	14.8	2.3	12.5	7.0	5.1	0.4
富士河口湖町	25,329	19,693	4,880	1,695	3,185	1,682	1,446	57	100.0	80.1	19.9	6.9	13.0	6.8	5.9	0.2
小菅村	726	630	96	6	90	24	58	8	100.0	86.8	13.2	0.8	12.4	3.3	8.0	1.1
丹波山村	563	481	82	7	75	24	48	3	100.0	85.4	14.6	1.2	13.3	4.3	8.5	0.5

## 2 現住居における居住期間

出生時から現在の場所に住んでいる者の割合は道志村が36.8%と最も高く、甲府市が11.4%と最も低い

本県の人口を現在の場所での居住期間別にみると、出生時から現在の場所に住んでいる者は143,986人で、総人口の17.2%を占めている。

居住期間別人口の割合を市町村別にみると、出生時から現在の場所に住んでいる者は道志村が36.8%と最も高く、甲府市が11.4%と最も低くなっている。

一方、出生時に住んでいた場所とは異なる場所に住んでいる者は、その期間が「20年以上」が268,126人(総人口の32.1%)と最も多く、次いで「10年以上20年未満」が134,051人(同16.1%)などとなっている。

(表 - 2 - 1)

表 - 2 - 1 居住期間別人口 - 市町村 (平成 27 年)

市町村	実数								割合							
	総数	出生時から	1年未満	1年以上5年未満	5年以上10年未満	10年以上20年未満	20年以上	居住期間「不詳」	総数	出生時から	1年未満	1年以上5年未満	5年以上10年未満	10年以上20年未満	20年以上	居住期間「不詳」
山梨県	834,930	143,986	43,172	116,498	94,389	134,051	268,126	34,708	100.0	17.2	5.2	14.0	11.3	16.1	32.1	4.2
甲府市	193,125	22,099	12,369	33,151	25,393	29,070	58,475	12,568	100.0	11.4	6.4	17.2	13.1	15.1	30.3	6.5
富士吉田市	49,003	9,618	2,635	5,539	4,705	6,587	17,067	2,852	100.0	19.6	5.4	11.3	9.6	13.4	34.8	5.8
都留市	32,002	6,155	2,108	4,917	3,122	4,359	10,120	1,221	100.0	19.2	6.6	15.4	9.8	13.6	31.6	3.8
山梨市	35,141	7,306	1,353	4,148	3,860	5,747	12,239	488	100.0	20.8	3.9	11.8	11.0	16.4	34.8	1.4
大月市	25,419	5,738	839	2,272	1,937	3,827	10,496	310	100.0	22.6	3.3	8.9	7.6	15.1	41.3	1.2
韮崎市	30,680	5,488	1,292	3,955	3,433	5,532	9,953	1,027	100.0	17.9	4.2	12.9	11.2	18.0	32.4	3.3
南アルプス市	70,828	13,472	2,867	8,649	7,858	12,478	22,089	3,415	100.0	19.0	4.0	12.2	11.1	17.6	31.2	4.8
北杜市	45,111	8,652	1,846	5,612	5,081	8,330	14,281	1,309	100.0	19.2	4.1	12.4	11.3	18.5	31.7	2.9
甲斐市	74,386	8,796	4,497	12,780	9,556	13,428	22,405	2,924	100.0	11.8	6.0	17.2	12.8	18.1	30.1	3.9
笛吹市	69,559	13,076	3,220	8,987	7,645	11,767	20,363	4,501	100.0	18.8	4.6	12.9	11.0	16.9	29.3	6.5
上野原市	24,805	5,578	1,019	2,643	2,378	3,999	9,054	134	100.0	22.5	4.1	10.7	9.6	16.1	36.5	0.5
甲州市	31,671	7,394	1,095	3,201	2,885	5,082	11,634	380	100.0	23.3	3.5	10.1	9.1	16.0	36.7	1.2
中央市	31,124	4,372	1,773	5,283	4,187	5,386	9,182	941	100.0	14.0	5.7	17.0	13.5	17.3	29.5	3.0
市川三郷町	15,673	3,535	523	1,478	1,441	2,420	6,257	19	100.0	22.6	3.3	9.4	9.2	15.4	39.9	0.1
早川町	1,068	229	63	132	71	125	447	1	100.0	21.4	5.9	12.4	6.6	11.7	41.9	0.1
身延町	12,669	3,198	473	1,115	813	1,555	5,428	87	100.0	25.2	3.7	8.8	6.4	12.3	42.8	0.7
南部町	8,067	2,306	236	693	580	831	3,420	1	100.0	28.6	2.9	8.6	7.2	10.3	42.4	0.0
富士川町	15,294	3,210	608	1,739	1,532	2,697	5,491	17	100.0	21.0	4.0	11.4	10.0	17.6	35.9	0.1
昭和町	19,505	2,331	1,609	3,788	2,585	3,094	4,448	1,650	100.0	12.0	8.2	19.4	13.3	15.9	22.8	8.5
道志村	1,743	641	37	143	98	225	594	5	100.0	36.8	2.1	8.2	5.6	12.9	34.1	0.3
西桂町	4,342	1,096	145	418	370	748	1,565	-	100.0	25.2	3.3	9.6	8.5	17.2	36.0	-
忍野村	8,968	2,362	659	1,168	1,061	1,257	2,362	99	100.0	26.3	7.3	13.0	11.8	14.0	26.3	1.1
山中湖村	5,208	1,261	205	584	547	854	1,705	52	100.0	24.2	3.9	11.2	10.5	16.4	32.7	1.0
鳴沢村	2,921	679	146	315	332	545	900	4	100.0	23.2	5.0	10.8	11.4	18.7	30.8	0.1
富士河口湖町	25,329	5,046	1,456	3,704	2,849	4,003	7,568	703	100.0	19.9	5.7	14.6	11.2	15.8	29.9	2.8
小菅村	726	199	56	45	42	65	319	-	100.0	27.4	7.7	6.2	5.8	9.0	43.9	-
丹波山村	563	149	43	39	28	40	264	-	100.0	26.5	7.6	6.9	5.0	7.1	46.9	-

### 3 転入・転出の状況

転入超過率は昭和町が6.5%と最も高く、転出超過率は身延町が3.6%と最も高い

転入者数を市町村別にみると、甲府市への転入者数が22,250人と最も多く、次いで甲斐市(9,568人)、笛吹市(5,833人)などとなっている。また、平成22年と比べ転入者数が最も増加しているのは昭和町で、511人増加となっており、増減率で見ると小菅村が42.9%と最も高くなっている。

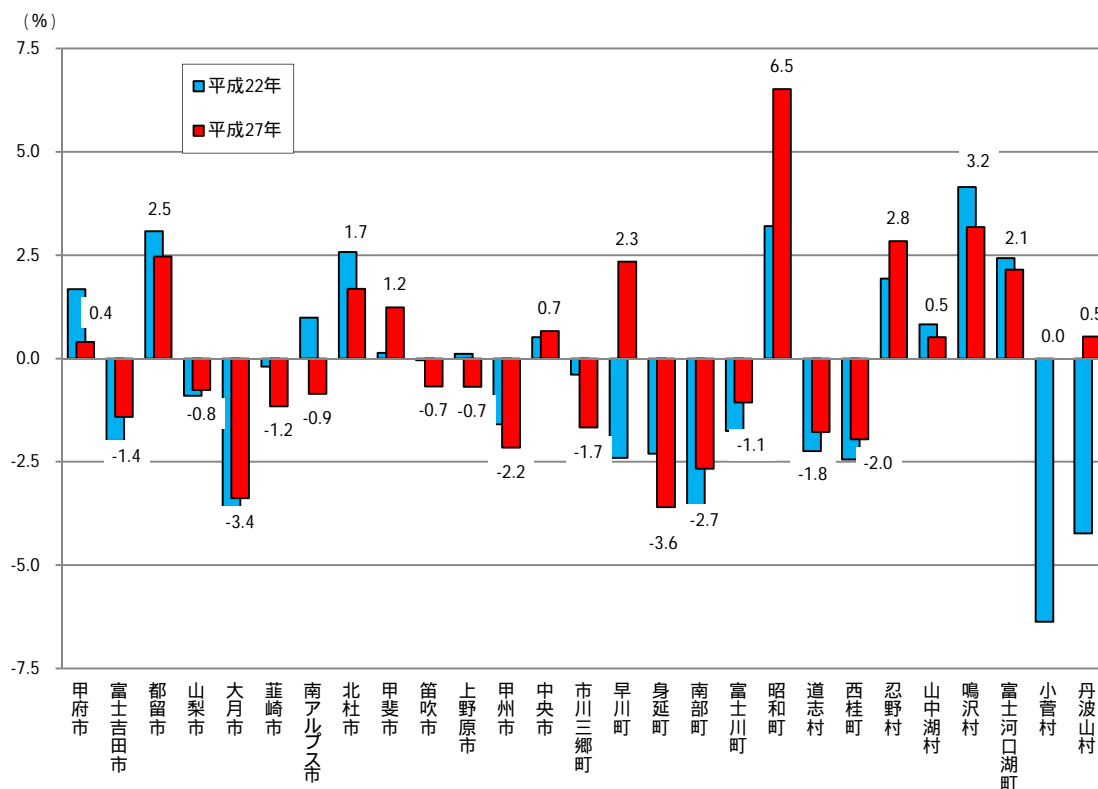
一方、転出者数についても、甲府市からの転出者数が21,479人と最も多く、次いで甲斐市(8,646人)、笛吹市(6,303人)などとなっている。また、平成22年と比べ転出者数が増加しているのは3市村で、南アルプス市(226人)、鳴沢村(5人)、道志村(4人)となっている。

次に転入・転出超過率をみると、転入超過率は、昭和町が6.5%と最も高く、次いで鳴沢村(3.2%)、忍野村(2.8%)となっている。

転出超過率は、身延町が3.6%と最も高く、次いで大月市(3.4%)、南部町(2.7%)となっている。

(図 - 3 - 1、表 - 3 - 1)

図 - 3 - 1 転入・転出超過率 - 市町村 (平成22年、27年)



注) 数値は、平成27年のもの。

表 - 3 - 1 転入・転出超過数及び転入・転出超過率

- 市町村 (平成22年、27年)

(人、%)

市町村	転入者数				転出者数				転入・転出超過数 (-は転出超過)		転入・転出超過率 (-は転出超過)	
	平成 27年	平成 22年	増減数	増減率	平成 27年	平成 22年	増減数	増減率	平成 27年	平成 22年	平成 27年	平成 22年
山梨県	41,686	48,011	-6,325	-13.2	41,329	44,945	-3,616	-8.0	357	3,066	0.0	0.4
甲府市	22,250	26,596	-4,346	-16.3	21,479	23,250	-1,771	-7.6	771	3,346	0.4	1.7
富士吉田市	3,857	4,087	-230	-5.6	4,548	5,096	-548	-10.8	-691	-1,009	-1.4	-2.0
都留市	4,292	4,905	-613	-12.5	3,501	3,871	-370	-9.6	791	1,034	2.5	3.1
山梨市	2,769	3,234	-465	-14.4	3,038	3,567	-529	-14.8	-269	-333	-0.8	-0.9
大月市	1,512	1,671	-159	-9.5	2,371	2,692	-321	-11.9	-859	-1,021	-3.4	-3.6
韮崎市	3,044	3,396	-352	-10.4	3,399	3,461	-62	-1.8	-355	-65	-1.2	-0.2
南アルプス市	5,452	6,547	-1,095	-16.7	6,057	5,831	226	3.9	-605	716	-0.9	1.0
北杜市	4,695	5,319	-624	-11.7	3,933	4,108	-175	-4.3	762	1,211	1.7	2.6
甲斐市	9,568	9,733	-165	-1.7	8,646	9,630	-984	-10.2	922	103	1.2	0.1
笛吹市	5,833	6,867	-1,034	-15.1	6,303	6,895	-592	-8.6	-470	-28	-0.7	0.0
上野原市	2,030	2,623	-593	-22.6	2,199	2,592	-393	-15.2	-169	31	-0.7	0.1
甲州市	1,924	2,440	-516	-21.1	2,608	2,981	-373	-12.5	-684	-541	-2.2	-1.6
中央市	4,196	4,737	-541	-11.4	3,989	4,576	-587	-12.8	207	161	0.7	0.5
市川三郷町	1,128	1,402	-274	-19.5	1,390	1,469	-79	-5.4	-262	-67	-1.7	-0.4
早川町	149	154	-5	-3.2	124	184	-60	-32.6	25	-30	2.3	-2.4
身延町	868	1,028	-160	-15.6	1,324	1,361	-37	-2.7	-456	-333	-3.6	-2.3
南部町	473	492	-19	-3.9	688	826	-138	-16.7	-215	-334	-2.7	-3.7
富士川町	1,330	1,267	63	5.0	1,493	1,553	-60	-3.9	-163	-286	-1.1	-1.8
昭和町	3,900	3,389	511	15.1	2,629	2,824	-195	-6.9	1,271	565	6.5	3.2
道志村	149	133	16	12.0	180	176	4	2.3	-31	-43	-1.8	-2.2
西桂町	362	386	-24	-6.2	447	497	-50	-10.1	-85	-111	-2.0	-2.4
忍野村	1,232	1,197	35	2.9	977	1,030	-53	-5.1	255	167	2.8	1.9
山中湖村	584	656	-72	-11.0	557	612	-55	-9.0	27	44	0.5	0.8
鳴沢村	363	388	-25	-6.4	270	265	5	1.9	93	123	3.2	4.1
富士河口湖町	3,185	3,325	-140	-4.2	2,641	2,706	-65	-2.4	544	619	2.1	2.4
小菅村	90	63	27	42.9	90	115	-25	-21.7	0	-52	0.0	-6.4
丹波山村	75	66	9	13.6	72	95	-23	-24.2	3	-29	0.5	-4.2



## 4 市町村別移動人口

市町村間の移動人口が最も多いのは、甲府市から甲斐市への移動で、30～34歳の移動人口の割合が高い

市町村間の移動人口をみると、甲府市から甲斐市への移動人口が最も多く2,521人、次いで甲斐市から甲府市へ(1,838人)、笛吹市から甲府市へ(1,748人)などとなっている。

移動人口の多い上位21市町において、年齢5歳階級別の移動人口の割合を15歳以上についてみると、多くの市町で30～34歳又は35～39歳、25～29歳の割合が高くなっている。

(表 - 4 - 1)

表 - 4 - 1 年齢(5歳階級)、市町村別移動人口及び割合 - 市町村(平成27年)

順位	5年前に住んでいた場所	現在住んでいる場所	実数(人)																		
			総数(年齢)	0～4歳	5～9歳	10～14歳	15～19歳	20～24歳	25～29歳	30～34歳	35～39歳	40～44歳	45～49歳	50～54歳	55～59歳	60～64歳	65～69歳	70～74歳	75～79歳	80～84歳	85歳以上
1	甲府市	甲斐市	2,521	105	181	40	58	121	344	455	330	206	118	81	83	69	69	49	39	56	117
2	甲斐市	甲府市	1,838	110	135	49	47	95	184	256	256	193	112	66	60	56	62	36	32	36	53
3	笛吹市	甲府市	1,748	82	138	49	53	86	193	264	226	195	96	65	35	34	33	37	26	40	96
4	甲府市	笛吹市	1,559	80	118	29	30	63	144	237	203	140	90	50	43	51	63	47	42	35	93
5	甲府市	昭和町	944	57	106	15	6	39	91	154	154	97	42	29	20	19	21	14	12	22	46
6	甲府市	南アルプス市	908	67	87	28	11	24	107	162	153	86	45	22	19	20	18	11	12	9	27
7	甲府市	中央市	843	63	64	14	13	64	98	131	123	66	31	35	20	21	18	15	16	14	37
8	南アルプス市	甲斐市	815	36	41	10	21	58	124	173	114	73	32	30	20	16	18	9	8	9	23
9	南アルプス市	甲府市	796	19	34	20	38	65	107	129	112	69	49	31	15	15	17	18	17	18	23
10	中央市	甲府市	789	35	57	25	23	48	116	135	100	67	53	25	21	19	9	7	13	9	27
11	富士吉田市	富士河口湖町	788	42	47	17	17	49	114	147	102	68	47	26	22	19	20	6	11	14	20
12	甲斐市	南アルプス市	787	68	95	28	14	29	78	121	142	79	37	19	19	15	20	7	7	5	4
13	甲府市	神奈川県 横浜市	630	14	29	31	44	133	95	53	51	41	36	32	18	8	7	4	9	7	18
14	韮崎市	甲斐市	604	34	22	13	11	35	98	124	75	42	39	17	17	9	8	12	8	7	33
15	山梨市	笛吹市	600	18	25	13	25	38	83	72	61	46	39	33	14	19	17	19	17	16	45
16	昭和町	甲府市	566	43	47	8	17	22	59	96	76	65	43	19	10	10	13	8	6	6	18
17	笛吹市	山梨市	562	47	67	15	18	21	54	65	81	44	28	23	17	17	15	7	8	12	23
18	北杜市	韮崎市	526	18	27	14	26	31	77	55	62	50	42	33	11	18	17	6	10	8	21
19	北杜市	甲斐市	475	11	18	8	17	31	71	88	61	41	25	11	11	6	9	7	11	20	29
20	山梨市	甲府市	467	18	9	11	18	37	74	69	43	38	35	15	14	10	9	10	13	9	35
21	富士河口湖町	富士吉田市	465	39	49	16	7	15	47	55	69	48	22	17	7	15	8	7	7	9	28

順位	5年前に住んでいた場所	現在住んでいる場所	割合(%)																		
			総数(年齢)	0～4歳	5～9歳	10～14歳	15～19歳	20～24歳	25～29歳	30～34歳	35～39歳	40～44歳	45～49歳	50～54歳	55～59歳	60～64歳	65～69歳	70～74歳	75～79歳	80～84歳	85歳以上
1	甲府市	甲斐市	100.0	4.2	7.2	1.6	2.3	4.8	13.6	18.0	13.1	8.2	4.7	3.2	3.3	2.7	2.7	1.9	1.5	2.2	4.6
2	甲斐市	甲府市	100.0	6.0	7.3	2.7	2.6	5.2	10.0	13.9	13.9	10.5	6.1	3.6	3.3	3.0	3.4	2.0	1.7	2.0	2.9
3	笛吹市	甲府市	100.0	4.7	7.9	2.8	3.0	4.9	11.0	15.1	12.9	11.2	5.5	3.7	2.0	1.9	1.9	2.1	1.5	2.3	5.5
4	甲府市	笛吹市	100.0	5.1	7.6	1.9	1.9	4.0	9.2	15.2	13.0	9.0	5.8	3.2	2.8	3.3	4.0	3.0	2.7	2.2	6.0
5	甲府市	昭和町	100.0	6.0	11.2	1.6	0.6	4.1	9.6	16.3	16.3	10.3	4.4	3.1	2.1	2.0	2.2	1.5	1.3	2.3	4.9
6	甲府市	南アルプス市	100.0	7.4	9.6	3.1	1.2	2.6	11.8	17.8	16.9	9.5	5.0	2.4	2.1	2.2	2.0	1.2	1.3	1.0	3.0
7	甲府市	中央市	100.0	7.5	7.6	1.7	1.5	7.6	11.6	15.5	14.6	7.8	3.7	4.2	2.4	2.5	2.1	1.8	1.9	1.7	4.4
8	南アルプス市	甲斐市	100.0	4.4	5.0	1.2	2.6	7.1	15.2	21.2	14.0	9.0	3.9	3.7	2.5	2.0	2.2	1.1	1.0	1.1	2.8
9	南アルプス市	甲府市	100.0	2.4	4.3	2.5	4.8	8.2	13.4	16.2	14.1	8.7	6.2	3.9	1.9	1.9	2.1	2.3	2.1	2.3	2.9
10	中央市	甲府市	100.0	4.4	7.2	3.2	2.9	6.1	14.7	17.1	12.7	8.5	6.7	3.2	2.7	2.4	1.1	0.9	1.6	1.1	3.4
11	富士吉田市	富士河口湖町	100.0	5.3	6.0	2.2	2.2	6.2	14.5	18.7	12.9	8.6	6.0	3.3	2.8	2.4	2.5	0.8	1.4	1.8	2.5
12	甲斐市	南アルプス市	100.0	8.6	12.1	3.6	1.8	3.7	9.9	15.4	18.0	10.0	4.7	2.4	2.4	1.9	2.5	0.9	0.9	0.6	0.5
13	甲府市	神奈川県 横浜市	100.0	2.2	4.6	4.9	7.0	21.1	15.1	8.4	8.1	6.5	5.7	5.1	2.9	1.3	1.1	0.6	1.4	1.1	2.9
14	韮崎市	甲斐市	100.0	5.6	3.6	2.2	1.8	5.8	16.2	20.5	12.4	7.0	6.5	2.8	2.8	1.5	1.3	2.0	1.3	1.2	5.5
15	山梨市	笛吹市	100.0	3.0	4.2	2.2	4.2	6.3	13.8	12.0	10.2	7.7	6.5	5.5	2.3	3.2	2.8	3.2	2.8	2.7	7.5
16	昭和町	甲府市	100.0	7.6	8.3	1.4	3.0	3.9	10.4	17.0	13.4	11.5	7.6	3.4	1.8	1.8	2.3	1.4	1.1	1.1	3.2
17	笛吹市	山梨市	100.0	8.4	11.9	2.7	3.2	3.7	9.6	11.6	14.4	7.8	5.0	4.1	3.0	3.0	2.7	1.2	1.4	2.1	4.1
18	北杜市	韮崎市	100.0	3.4	5.1	2.7	4.9	5.9	14.6	10.5	11.8	9.5	8.0	6.3	2.1	3.4	3.2	1.1	1.9	1.5	4.0
19	北杜市	甲斐市	100.0	2.3	3.8	1.7	3.6	6.5	14.9	18.5	12.8	8.6	5.3	2.3	2.3	1.3	1.9	1.5	2.3	4.2	6.1
20	山梨市	甲府市	100.0	3.9	1.9	2.4	3.9	7.9	15.8	14.8	9.2	8.1	7.5	3.2	3.0	2.1	1.9	2.1	2.8	1.9	7.5
21	富士河口湖町	富士吉田市	100.0	8.4	10.5	3.4	1.5	3.2	10.1	11.8	14.8	10.3	4.7	3.7	1.5	3.2	1.7	1.5	1.5	1.9	6.0

注1) 総数には、年齢不詳を含む。  
 注2) 移動人口の多い上位21市町  
 注3) 5歳未満については、出生後ふだん住んでいた場所による。