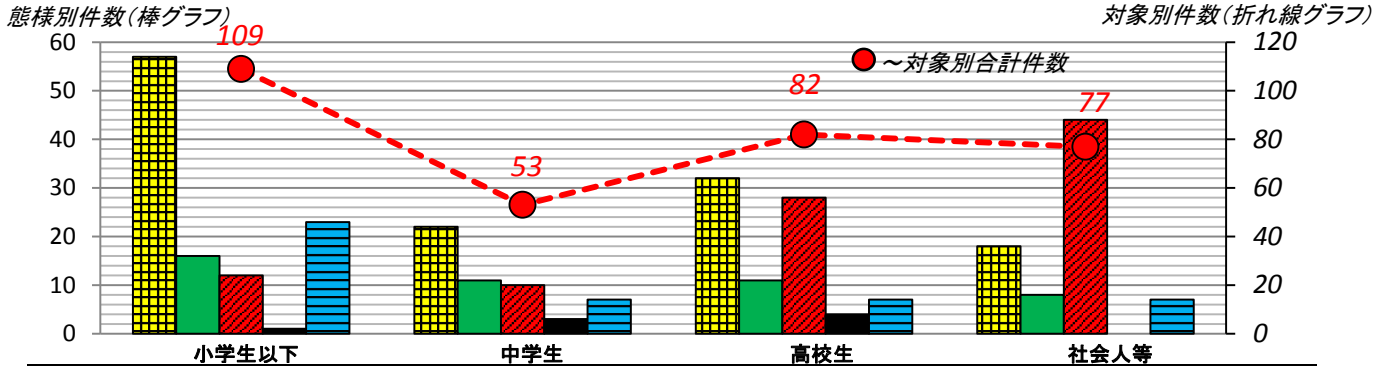


声掛け等事案の認知状況【令和2年中】

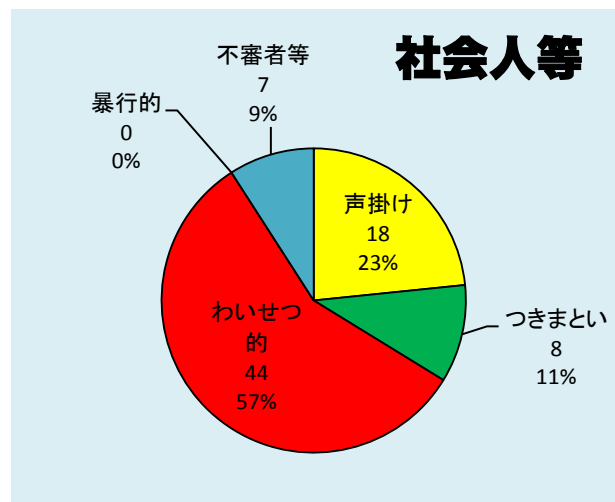
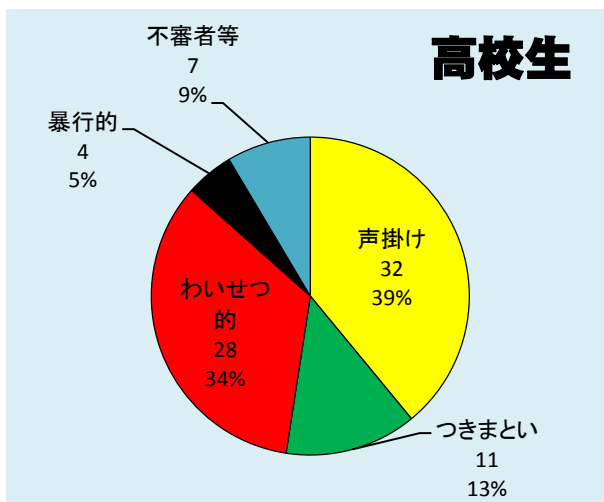
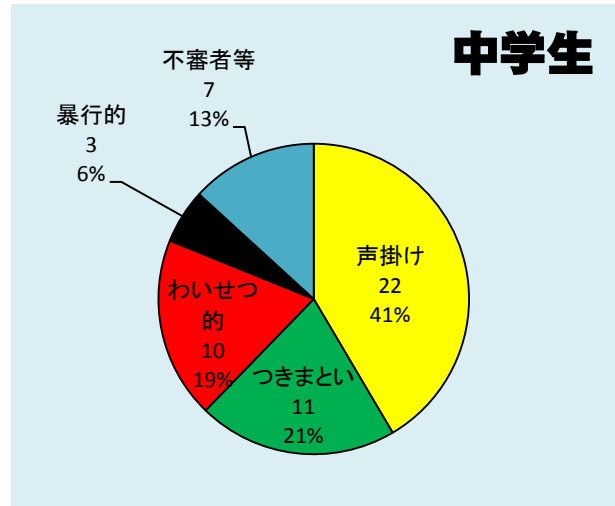
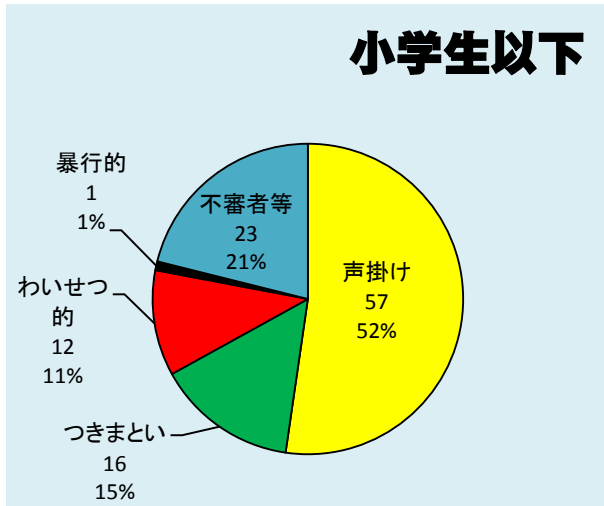
1 用語説明

- 声掛け行為……対象者(被害者)に卑わいな言葉、誘惑する言葉、乱暴な言葉などを掛ける行為
- つきまとい行為……対象者(被害者)につきまとい、立ちふさがり、待ち伏せ、容姿を写真撮影するなどの行為
- わいせつの行為……対象者(被害者)に抱きつき、触れるほか、のぞき見、盗撮、身体を露出するなどの行為
- 暴行的行為……対象者(被害者)の手、足、衣服等をつかむ、叩く、引っ張る、物を投げつけるなどの行為
- 不審者等……上記4つの行為に該当しない行為で、例えば、置き手紙をする、見つめるなどの不審な行為

2 発生状況(1~12月)

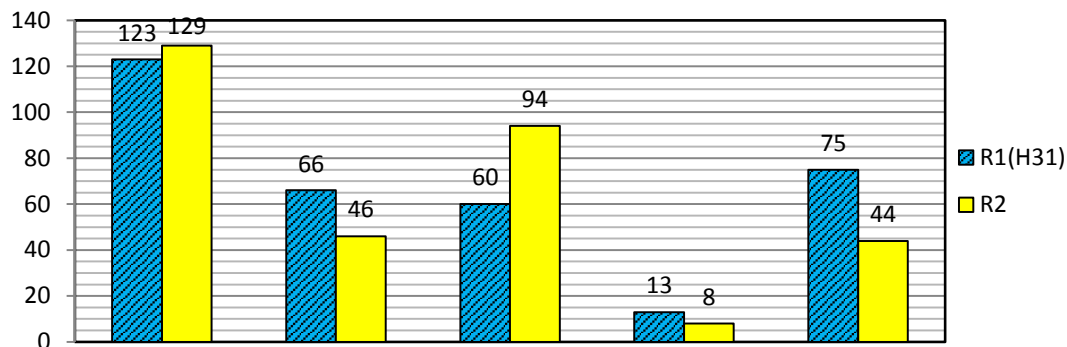


態様 \ 対象	小学生以下	中学生	高校生	社会人等	合計(件)
声掛け	57	22	32	18	129
つきまとい	16	11	11	8	46
わいせつ的	12	10	28	44	94
暴行的	1	3	4	-	8
不審者等	23	7	7	7	44
合計(件)	109	53	82	77	321



3 前年との対比

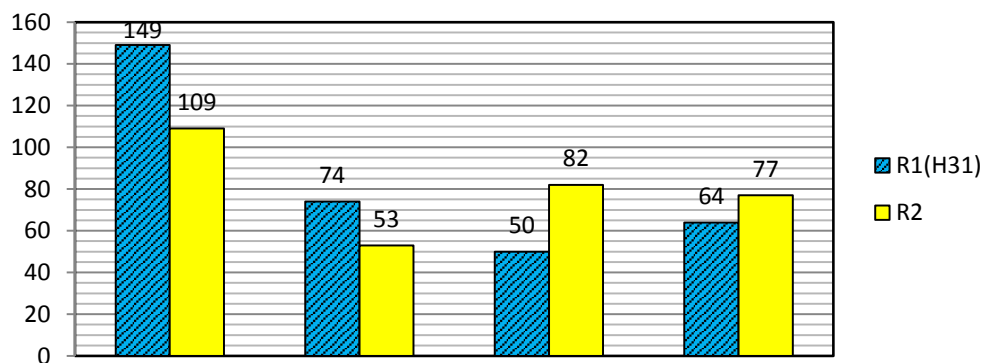
(1) 態様別



区分	声掛け	つきまとい	わいせつ的	暴行的	不審者等	合計
令和元年	123	66	60	13	75	337
令和2年	129	46	94	8	44	321
前年比	+6	-20	+34	-5	-31	-16

● 全体では減少しているが、態様別に見ると【わいせつ的】が大幅に増加している。

(2) 対象者別

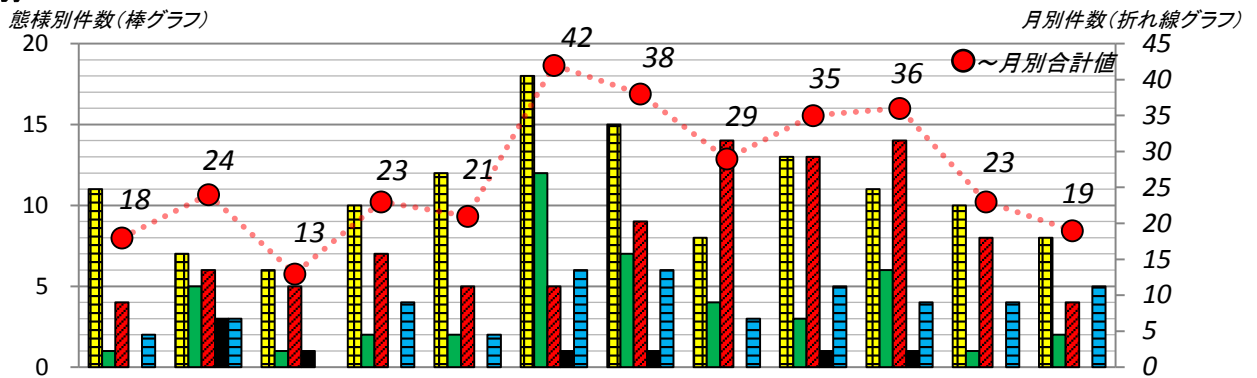


区分	小学生以下	中学生	高校生	社会人等	合計
令和元年	149	74	50	64	337
令和2年	109	53	82	77	321
前年比	-40	-21	+32	+13	-16

● 【小学生以下】が大幅に減少した一方、【高校生】は大幅に増加している。

4 【月別】認知件数

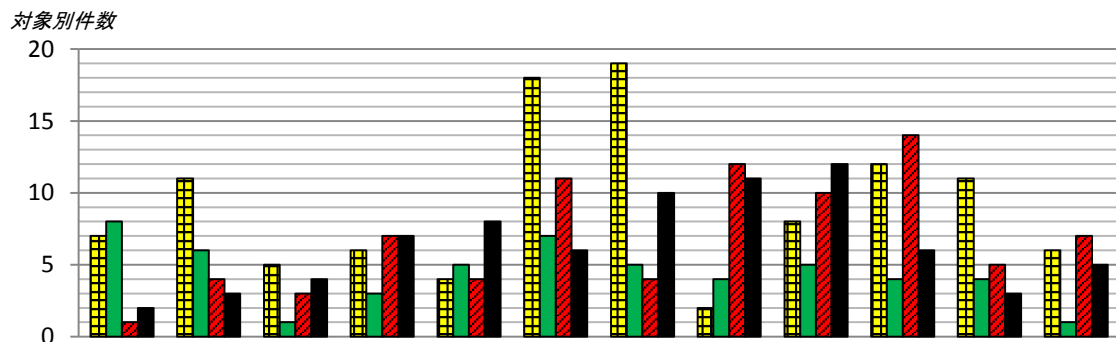
(1) 態様別



態様 / 月別	1月	2月	3月	4月	5月	6月	7月	8月	9月	10月	11月	12月	合計(件)
声掛け	11	7	6	10	12	18	15	8	13	11	10	8	129
つきまとい	1	5	1	2	2	12	7	4	3	6	1	2	46
わいせつ的	4	6	5	7	5	5	9	14	13	14	8	4	94
暴行的	-	3	1	-	-	1	1	-	1	1	-	-	8
不審者等	2	3	-	4	2	6	6	3	5	4	4	5	44
合計(件)	18	24	13	23	21	42	38	29	35	36	23	19	321

- 1～5月は概ね同水準で推移したが6月に大幅に増加し、その後10月頃まで高水準で推移した。
- 態様別に見ると、【声掛け】【つきまとい】の発生のピークが6、7月頃であったのに対し、【わいせつ的】は8月から10月にかけて件数の増加が見られた。

(2) 対象別

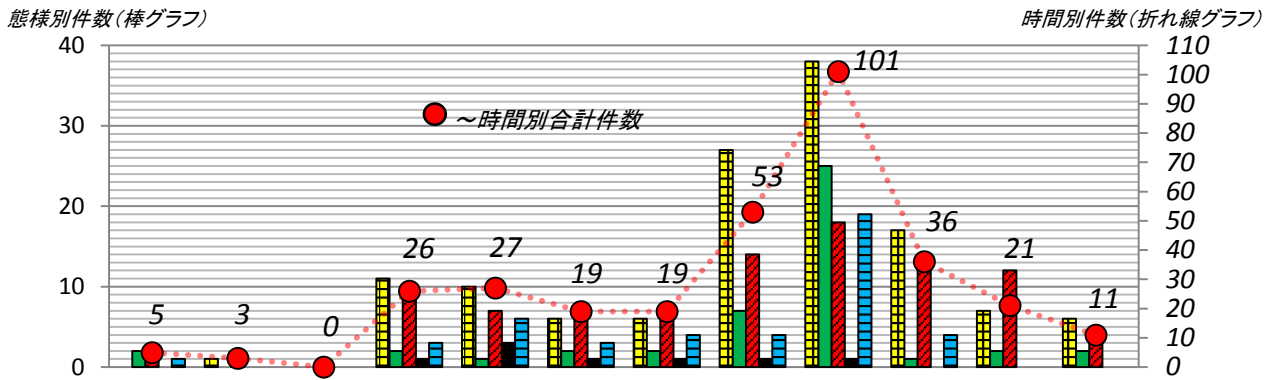


対象 / 月別	1月	2月	3月	4月	5月	6月	7月	8月	9月	10月	11月	12月	合計(件)
小学生以下	7	11	5	6	4	18	19	2	8	12	11	6	109
中学生	8	6	1	3	5	7	5	4	5	4	4	1	53
高校生	1	4	3	7	4	11	4	12	10	14	5	7	82
社会人等	2	3	4	7	8	6	10	11	12	6	3	5	77
合計(件)	18	24	13	23	21	42	38	29	35	36	23	19	321

- 【小学生以下】の対象では、他の月と比べ6、7月の増加幅が大きい。
- 【中学生】では、年間を通じて大きな増減は無く、概ね同水準で推移した。
- 【高校生】【社会人等】では、6月から10月頃にかけて件数の増加傾向が見られた。

5 【発生時間帯別】認知件数

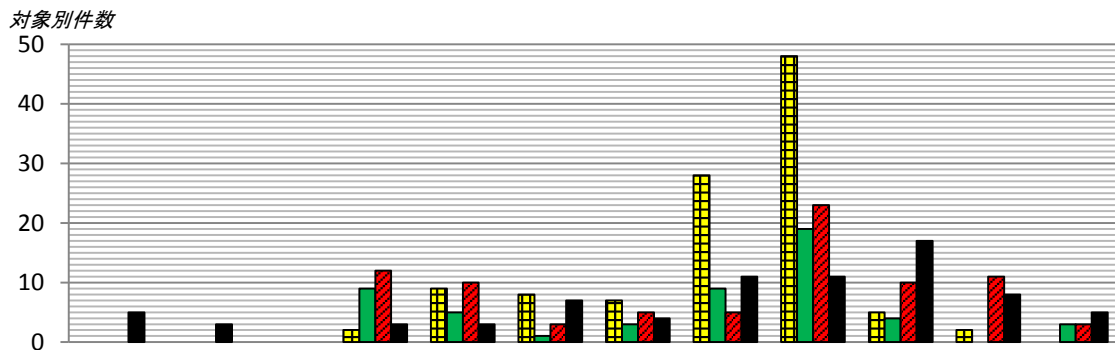
(1) 態様別



態様 / 時間	0:00 ~ 1:59	2:00 ~ 3:59	4:00 ~ 5:59	6:00 ~ 7:59	8:00 ~ 9:59	10:00 ~ 11:59	12:00 ~ 13:59	14:00 ~ 15:59	16:00 ~ 17:59	18:00 ~ 19:59	20:00 ~ 21:59	22:00 ~ 23:59	合計 (件)
声掛け	-	1	-	11	10	6	6	27	38	17	7	6	129
つきまとい	2	-	-	2	1	2	2	7	25	1	2	2	46
わいせつ的	2	2	-	9	7	7	6	14	18	14	12	3	94
暴行的	-	-	-	1	3	1	1	1	1	-	-	-	8
不審者等	1	-	-	3	6	3	4	4	19	4	-	-	44
合計(件)	5	3	0	26	27	19	19	53	101	36	21	11	321

- 全体では【16:00～17:59】が101件(全体の約31%)と最も多く、次いでその前後時間帯が多い。
- 態様別でも、【声掛け】【つきまとい】【わいせつ的】【不審者等】では【16:00～17:59】が最多となっている。
- 【6:00～7:59】【14:00～15:59】【16:00～17:59】(以下登下校時間帯)の発生(計180件)が、全体の約56%を占める。

(2) 対象別

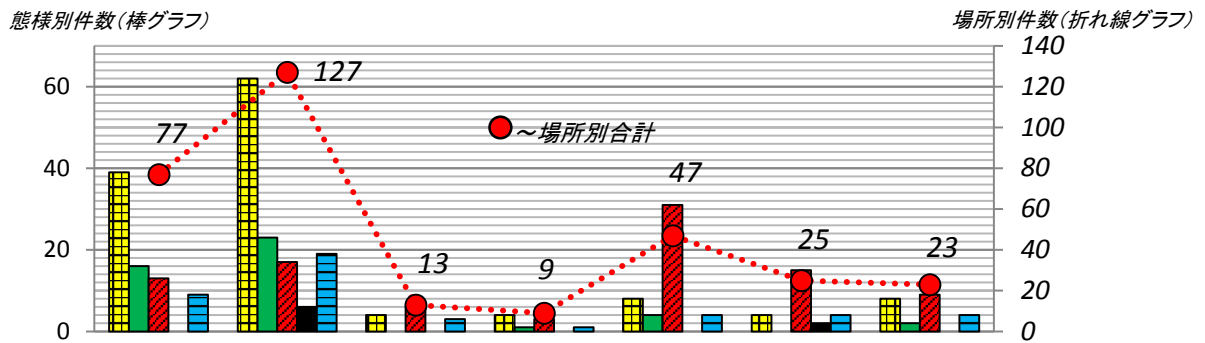


対象/時間	0:00 ~ 1:59	2:00 ~ 3:59	4:00 ~ 5:59	6:00 ~ 7:59	8:00 ~ 9:59	10:00 ~ 11:59	12:00 ~ 13:59	14:00 ~ 15:59	16:00 ~ 17:59	18:00 ~ 19:59	20:00 ~ 21:59	22:00 ~ 23:59	合計 (件)
小学生以下	-	-	-	2	9	8	7	28	48	5	2	-	109
中学生	-	-	-	9	5	1	3	9	19	4	-	3	53
高校生	-	-	-	12	10	3	5	5	23	10	11	3	82
社会人等	5	3	-	3	3	7	4	11	11	17	8	5	77
合計(件)	5	3	0	26	27	19	19	53	101	36	21	11	321

- 【小学生以下】【中学生】【高校生】(以下児童・生徒)は、【16:00～17:59】に発生が集中している。
- 児童・生徒を対象とした発生(計244件)の内、登下校時間帯の発生(計155件)が約64%を占める。
- 【社会人等】は【18:00～19:59】が最も多い。

6 【発生場所別】認知件数

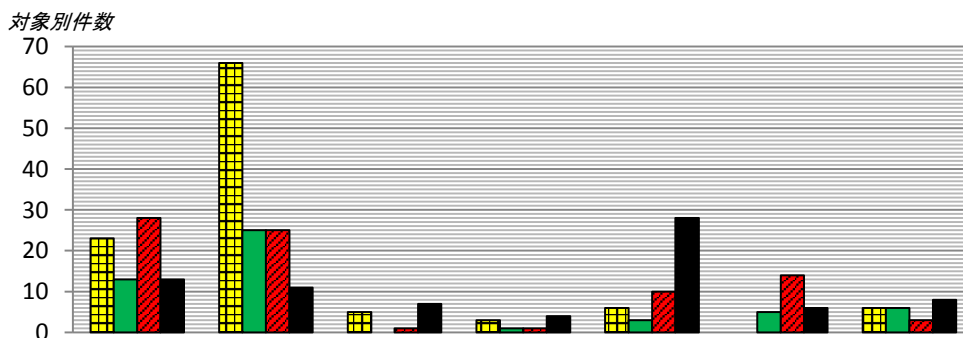
(1) 態様別



態様/場所	表通り	裏通り	駐車場	公園	建物内	電車・バス	その他	合計(件)
声掛け	39	62	4	4	8	4	8	129
つきまとい	16	23	-	1	4	-	2	46
わいせつ的	13	17	6	3	31	15	9	94
暴行的	-	6	-	-	-	2	-	8
不審者等	9	19	3	1	4	4	4	44
合計(件)	77	127	13	9	47	25	23	321

- 【声掛け】【つきまとい】【暴行的】【不審者】では、【裏通り】が最も多い。
- 【わいせつ的】は他の態様と比べ【建物内】【電車・バス】の割合が高く、発生の半数近くを占める。
- 【表通り】【裏通り】(以下路上)での発生(計204件)が、全体の約64%を占める。

(2) 対象別

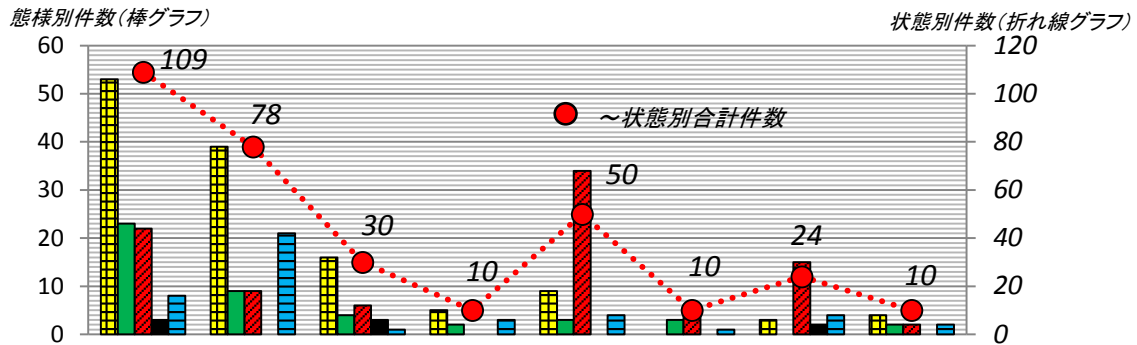


対象 / 場所	表通り	裏通り	駐車場	公園	建物内	電車・バス	その他	合計(件)
小学生以下	23	66	5	3	6	-	6	109
中学生	13	25	-	1	3	5	6	53
高校生	28	25	1	1	10	14	3	82
社会人等	13	11	7	4	28	6	8	77
合計(件)	77	127	13	9	47	25	23	321

- 児童・生徒を対象とした発生(計244件)の内、路上での発生(計180件)が約74%を占める。
- 【高校生】は、他の対象と比べ【電車・バス】の割合が高い。
- 【社会人等】は、他の対象と比べ【建物内】の割合が高く、発生の4割近くを占める。

7 【対象者の状態別】認知件数

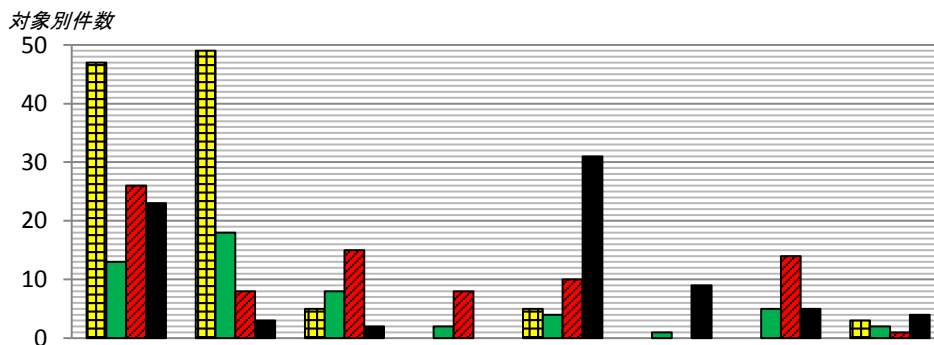
(1) 態様別



態様 / 状態	歩行単独	歩行複数	自転車単独	自転車複数	建物内	自動車	電車バス等	その他	合計(件)
声掛け	53	39	16	5	9	-	3	4	129
つきまとい	23	9	4	2	3	3	-	2	46
わいせつ的	22	9	6	-	34	6	15	2	94
暴行的	3	-	3	-	-	-	2	-	8
不審者等	8	21	1	3	4	1	4	2	44
合計(件)	109	78	30	10	50	10	24	10	321

- 【歩行(単独)】が109件(全体の約34%)と最も多く、次いで【歩行(複数)】が多い。
- 【歩行(単独)】【歩行(複数)】(以下歩行時)の合計は187件で、全体の約60%を占める。
- 【わいせつ的】は、他の態様と比べ【建物内】【電車・バス】の割合が高い。

(2) 対象別

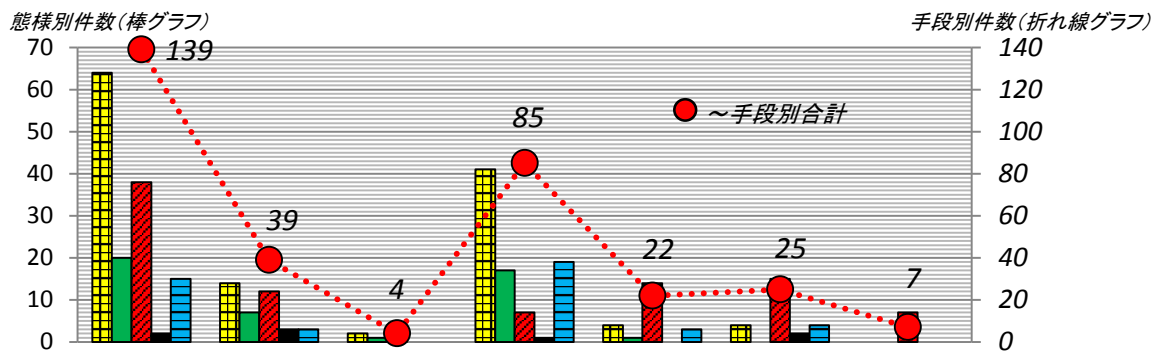


対象 / 状態	歩行単独	歩行複数	自転車単独	自転車複数	建物内	自動車	電車バス等	その他	合計(件)
小学生以下	47	49	5	-	5	-	-	3	109
中学生	13	18	8	2	4	1	5	2	53
高校生	26	8	15	8	10	-	14	1	82
社会人等	23	3	2	-	31	9	5	4	77
合計(件)	109	78	30	10	50	10	24	10	321

- 【小学生以下】では、歩行時の発生(計96件)が9割近くを占める。
- 【高校生】【社会人等】に比べ、【小学生以下】【中学生】では対象が複数時の割合が高い。
- 【社会人等】では【建物内】が31件と最も多く、約40%を占める。

8 【行為者の接近手段別】認知件数

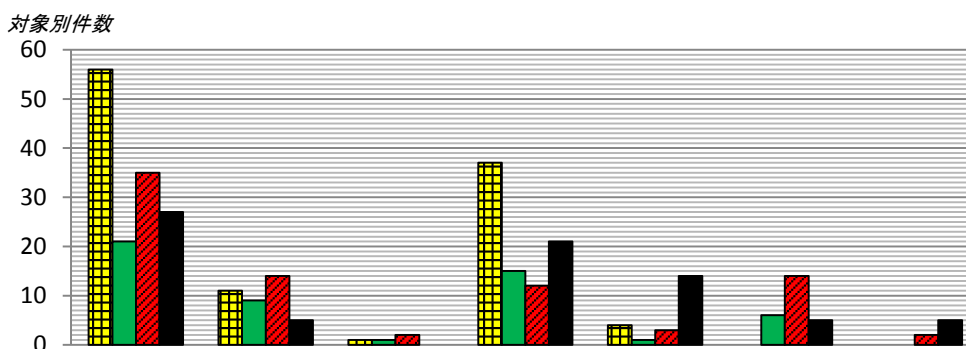
(1) 態様別



態様 / 手段	徒歩	自転車	バイク	自動車	建物内	電車 バス等	その他	合計(件)
声掛け	64	14	2	41	4	4	-	129
つきまとい	20	7	1	17	1	-	-	46
わいせつ的	38	12	1	7	14	15	7	94
暴行的	2	3	-	1	-	2	-	8
不審者等	15	3	-	19	3	4	-	44
合計(件)	139	39	4	85	22	25	7	321

● 行為者の接近手段は【徒歩】が139件(全体の約43%)と最も多く、次いで【自動車】が多い。

(2) 対象別



対象 / 手段	徒歩	自転車	バイク	自動車	建物内	電車 バス等	その他	合計(件)
小学生以下	56	11	1	37	4	-	-	109
中学生	21	9	1	15	1	6	-	53
高校生	35	14	2	12	3	14	2	82
社会人等	27	5	-	21	14	5	5	77
合計(件)	139	39	4	85	22	25	7	321

● 【小学生以下】へは、【徒歩】での接近が56件と最も多く、約51%を占める。