

平成 28 年度
管内概要
(平成 27 年度実績)

峡東林務環境事務所

目 次

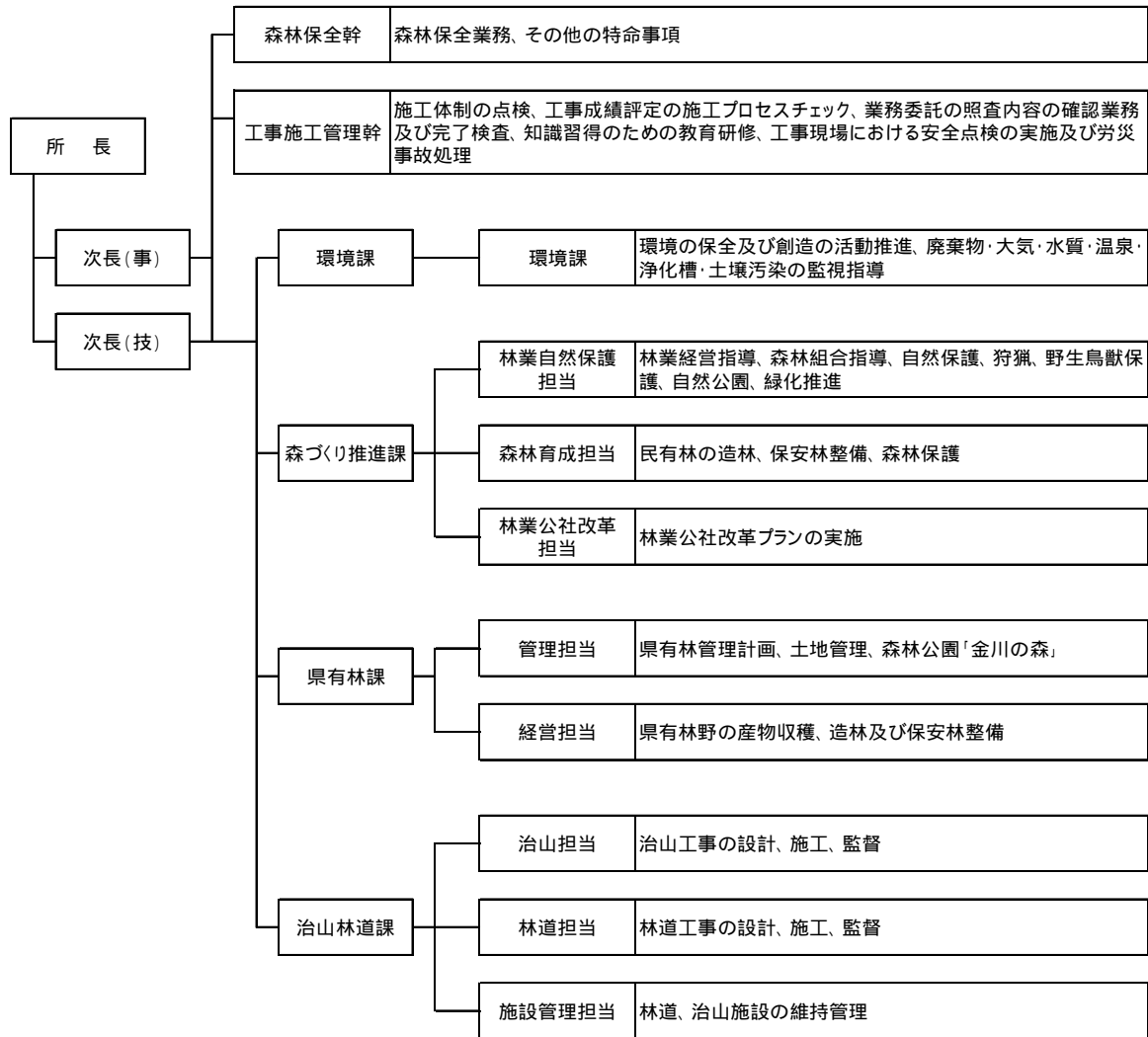
沿	革	1
事 務 所 組 織 図		2
概 要 行 政 区 域 等		3
業 務 概 要		5
環 境 課		9
森 づ くり 推 進 課		23
県 有 林 課		41
治 山 林 道 課		53

沿 革

年 月	内 容
明治44年3月	本県に県有財産として御下賜になり、同年4月、県は恩賜県有財産管理課を内部に新設し、その下に4か所の出張所と26分担当を配置し、恩賜県有財産の管理経営にあたらせた。
大正7年7月	恩賜県有財産課と一般林業行政事務を統一し山林課と改称、出張所も山林課甲府出張所と改称された。
昭和10年9月	山林課甲府出張所を塩山市下於曾に移転、山林課塩山出張所と称する。
昭和13年12月	塩山林務署と改称された。
昭和25年8月	林務部機構改革により塩山営林事務所と改称、所内に庶務課と業務課の2課を置き、民有林指導業務を地方事務所林務課に移管する。
昭和29年10月	塩山市上於曾1919の2に庁舎を移転、新築する。
昭和30年11月	林務行政を系統的に行うため機構を改革し、従来の庶務課、県有林課に加えて民有林課と森林土木課の2課を増設し、名称も塩山林務事務所と改称された。
昭和43年4月	庶務課、民有林課がそれぞれ総務課、指導課と改称された。
昭和46年4月	県有林経営の合理化対策により新設された林産事務所に、所管業務のうち製品生産販売業務の一切を移管した。
昭和49年4月	勝沼営林区が廃止された。県有林課の機構の一部が改められ、業務係と調査係が合併して業務係となり、県有林の経営計画業務を分掌する調査計画係が新設された。
昭和51年4月	塩山、三富、牧丘、大和の4か所の営林区が廃止された。
昭和53年4月	機構の一部が改められ、県有林課管理係と森林土木課施設管理係を分離統合して管理課が設置された。
昭和55年4月	工事検査員制度が設けられた。
昭和60年4月	技術指導幹制度が設けられた。
平成4年4月	塩山市上塩後1252の東山梨合同庁舎に移転する。林務部機構改革により管理課が廃止され、土地管理担当は県有林課に、施設管理担当は森林土木課に統合された。次長(技術)および森林保全幹制度が設けられ、技術指導幹制度が廃止された。
平成5年4月	県の機構改革により、鳥獣保護及び狩猟に関する事務が東山梨地方振興事務所に移管された。
平成9年4月	県の機構改革により、林業振興課の改良普及班が廃止された。森林土木課が治山林道課と改称された。
平成11年4月	総務課長制度が設けられ、県有林課の計画担当と管理担当が統合し、計画管理担当と改称された。
平成13年4月	県内5地域に地域振興局が設置され、6林務事務所を含む出先機関が再編統合し、峡東地域振興局林務環境部と改称された。日下部保健所、石和保健所の廃棄物対策、生活環境保全業務と東山梨地方振興事務所、東八代地方振興事務所のごみ処理広域化業務、環境保全業務と鳥獣保護及び狩猟に関する業務が移管された。また総務課を廃止し、総務スタッフが配置されると共に、新たに環境課が設置された。林業推進課は森づくり推進課と改称され、それに伴い、林業指導担当も林業自然保護担当と改称された。
平成16年10月	石和町・一宮町・御坂町・八代町・境川村・春日居町が合併し笛吹市となる。
平成17年3月	山梨市・牧丘町・三富村が合併し山梨市となる。
平成17年11月	塩山市、勝沼町、大和村が合併し甲州市となる。
平成18年2月	豊富村が田富町、玉穂町と合併し中央市となり峡中林務環境部管内となる。
平成18年3月	中道町が甲府市と合併し峡中林務環境部管内となる。
平成18年4月	地域振興局の廃止により、峡東林務環境事務所と改称された。
平成18年8月	芦川村が笛吹市と合併した。
平成19年4月	機構改革により、総務スタッフが廃止された。
平成24年4月	林業公社改革への取り組みのため、森づくり推進課に林業公社改革担当が新設された。

峡東林務環境事務所組織図

平成28年3月31日現在



区分 \ 職員	所長	次長	森林保全幹	工事施工管理幹	課長	副主幹	主査	副主査	専門員	主任	主事・技師	文書事務員	小計	非常勤嘱託	臨時職員	合計
事務職員		1						1		2	1		5	1	3	9
技術職員	1	1	1	1	3	4	3	1	2	6	14		37	4	1	42
計	1	2	1	1	3	4	3	2	2	8	15	0	42	5	4	51

管内概要

1 位置

当事務所の管轄地域は甲府盆地の東部に位置し、東西約29km、南北約43km、北部は埼玉県秩父市及び長野県川上村に、東部及び南東部は富士・東部林務環境事務所管内に、西部は中北林務環境事務所管内及び南西部は峡南林務環境事務所管内に接しており、総面積は約75,583haである。行政区域は、市町村合併により、甲州市、山梨市、笛吹市の3市を包括し、全県面積の約16.9%を占めている。(平成28年3月末現在)

2 地勢

山系は、関東山地に属する北部の国師ヶ岳(2,592m)甲武信岳(2,475m)笠取山(1,953m)等の県境を東西に走る主脈と、国師ヶ岳から南進し、倉沢山、水ヶ森、兜山、大蔵経寺山に連なる西部の支脈、及び笠取山から大菩薩嶺、小金沢山、笹子峠に至る東部の支脈、並びに南部に連なる御坂山系に囲まれ、南西部に開けた地勢で、壮年期の複雑な地形をしている。水系は大きく多摩川流域と笛吹川流域に分けられ、多摩川流域は柳沢峠以北の東京都水源林のある甲州市塩山一ノ瀬高橋といわれる地域であり、笛吹川流域はさらに、荒川、重川、日川、金川、芦川の各流域に分けられる。

3 地質

地質は、管轄区域の大部分を新第三紀に属する花崗閃緑岩及び石英閃緑岩の花崗岩類で占め、一部に安山岩質の火山岩類及び火砕岩類が分布している。また、東部には白亜紀及び古第三紀に属する砂岩、粘板岩が分布し、南部の笛吹川沿岸の緩傾斜地は、礫、砂の沖積層である。

4 気象

四囲を、2,000m級の高山に囲まれ、標高差による気温の地域差が大きく、また気温の日較差、年較差の大きい内陸的気候である。降雨は夏雨型で雨量は高地、特に甲武信ヶ岳から大菩薩嶺・御坂山系の稜線付近は、年平均1,700mmと多いが、他は1,200mm程度である。積雪も秩父稜線付近で大雪となるが、その他の地域は気温の低い割には少ない。

5 林況

森林面積は、国有林209ha、県有林26,700ha、都府林5,608ha、民有林24,148ha、合計56,665haで、管内総面積の約75%を占めている。森林面積の約半分程度は人工林で、カラマツ、ヒノキ、スギが主体となっている。天然林は標高1,500m以上の高い地域に多く、亜高山地帯にはツガ、シラベ、トウヒ等の針葉樹にカンバ類、ハンノキ等の広葉樹が混交し、標高が低くなるに連れ、ブナ、ミズナラ、カエデ類が、里山地帯にはコナラ、クリ、シデ類が生育している。

6 その他

乙女高原、乾徳山・西沢渓谷、三窪高原・大菩薩嶺、兜山、稲山の各地域は、森林文化の森などとして位置付けられ、森林レクリエーション地域として年々その利用度が高まり、保健休養の場として大きく貢献している。

行政区域面積及び森林面積

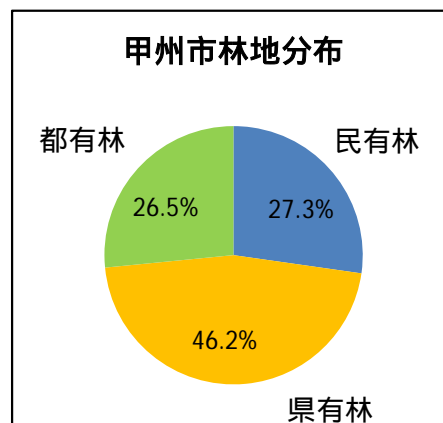
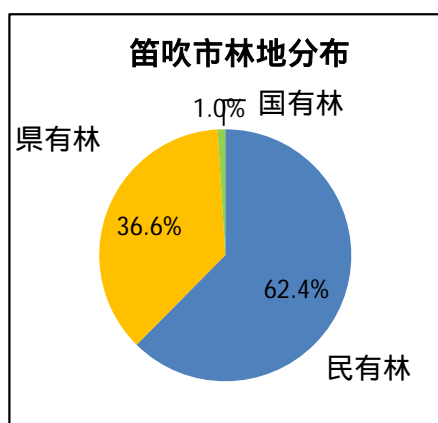
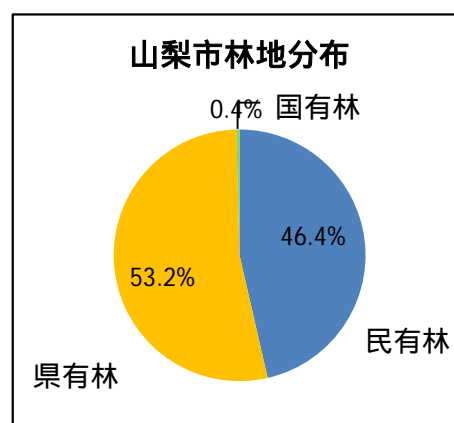
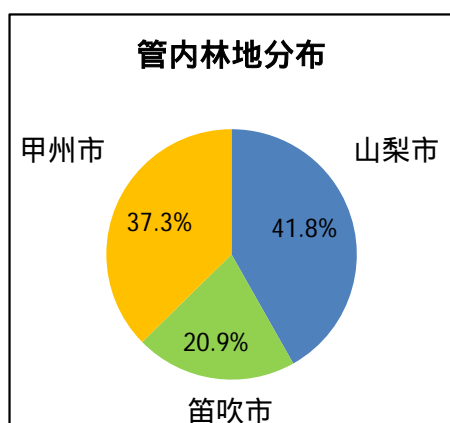
市町村	区分	行政区域面積 (ha)	森林面積 (ha)					森林比率 (%)
			民有林	県有林	国有林	都有林	総数	
山梨市		28,980	11,005	12,598	95	0	23,698	81.8
笛吹市		20,192	7,378	4,327	114	0	11,819	58.5
甲州市		26,411	5,765	9,775	0	5,608	21,148	80.1
管内合計		75,583	24,148	26,700	209	5,608	56,665	75.0

注：行政区域面積は「平成27年全国都道府県市区町村別面積調」による。

注：森林面積は、地域森林計画(富士川上流森林計画区、H24.4.1～H34.3.31)による。

円グラフ

- ・管内林地分布
- ・山梨市林地分布
- ・笛吹市林地分布
- ・甲州市林地分布



業 務 概 要

1 平成27年度収入状況

(一般会計)

科 目	調 定 額 (円)	収 入 額 (円)	未 収 入 額 (円)	収入総額に占める割合 (%)
その他行政財産使用料	81,070	81,070	0	15
金川公園使用料	443,158	443,158	0	84
違約金及び延納利息	23,513,726	0	23,513,726	0
雑入	2,928	2,928	0	1
計	24,040,882	527,156	23,513,726	100

(恩賜県有財産特別会計)

科 目	調 定 額 (円)	収 入 額 (円)	未 収 入 額 (円)	収入総額に占める割合 (%)
行政財産使用料	2,676,510	2,676,510	0	6
土地貸付料	25,722,267	25,722,267	0	55
主産物売払収入	17,027,585	17,027,585	0	36
副産物売払収入	0	0	0	0
延滞金、加算金及び過料	0	0	0	0
補償金	860,024	860,024	0	2
違約金及び延納利息	313,111	313,111	0	1
雑入	96,997	96,997	0	0
計	46,696,494	46,696,494	0	100

2 平成27年度支出状況

(一般会計)

科 目	支 出 額 (円)	構 成 比 (%)
企画総務費	688,455	0
環境衛生指導費	0	0
緑のふるさと推進事業費	22,594,340	2
林業振興指導費	16,626,145	1
造林費	142,525,323	10
林道費	344,322,191	23
治山費	953,829,680	64
鳥獣管理費	1,497,980	0
計	1,482,084,114	100

(恩賜県有財産特別会計)

科 目	支 出 額 (円)	構 成 比 (%)
保護管理費	7,345,200	1
計画調査費	12,532,320	2
造林費	181,715,177	24
林道費	527,722,154	71
林道災害復旧費	13,277,520	2
交付金	1,352,114	0
計	743,944,485	100

3 平成27年度恩賜林保護団体交付金・分収金の交付状況

管内保護団体に対する交付金及び分収金の交付状況は次のとおりです。
 なお、山梨県恩賜林有財産管理条例第4条に基づく保護の責任を遂行するための指導及び交付金使途の適正化に努めています。

平成27年度交付金一覧表

(1) 交付金

(単位:円)

保護団体	項 目				計
	保護事業交付金		部分林分収 交 付 金	土地利用条例 交 付 金	
	事業割交付金	面積割付金			
兜山外五山恩賜林有財産保護財産区		5,323			5,323
神峰山恩賜林有財産保護組合		1,213			1,213
八幡山恩賜林保護財産区		8,032			8,032
八幡山恩賜林有財産保護組合		520			520
北奥仙丈外二山恩賜林有財産保護組合	20,241	41,359			61,600
金峰前山恩賜林有財産保護組合	375	25,400			25,775
杣口山恩賜林保護財産区		23,762			23,762
芦毛山恩賜林有財産保護財産区		32,688			32,688
滑沢山恩賜林有財産保護組合		18,072			18,072
竹森入恩賜林有財産保護財産区	481	14,667			15,148
萩原山恩賜林有財産保護財産区	1,574	80,479		733,669	815,722
牛奥山恩賜林有財産保護組合	1,304	29,644			30,948
深沢山恩賜林有財産保護組合		14,938			14,938
岩崎山保護財産区		4,965			4,965
大蔵沢恩賜林有財産保護組合		30,182		112,297	142,479
笹子山恩賜林有財産保護組合		3,701			3,701
京戸入会恩賜林有財産保護組合	1,654	12,599			14,253
大積寺山恩賜林有財産保護財産区	24,836	4,802			29,638
黒駒山恩賜林有財産保護財産区	13,606	23,067			36,673
大口山恩賜林有財産保護財産区	7,094	7,837		433,771	448,702
牛ヶ額恩賜林有財産保護財産区		1,369			1,369
崩山恩賜林有財産保護財産区		3,495			3,495
稲山恩賜林保護財産区		2,716			2,716
春日山恩賜林有財産保護財産区	672	3,184			3,856
名所山恩賜林有財産保護財産区	540	5,130			5,670
新倉外三字恩賜林有財産保護組合		7,042			7,042
神金財産区					
計	72,377	406,186		1,279,737	1,758,300

4 平成27年度契約状況

(1) 生産物売払関係

(単位：円)

生産物	一般公売		指名公売		限定指名公売		システム販売	
	件数	金額	件数	金額	件数	金額	件数	金額
立木(丸太)	2	12,960,000					6	1,284,857
土石								
合計	2	12,960,000					6	1,284,857

生産物	委託販売		随意契約		計	
	件数	金額	件数	金額	件数	金額
立木(丸太)			20	2,782,728	28	17,027,585
土石						
合計			20	2,782,728	28	17,027,585

(2) 工事請負関係

(単位：円)

事業名	一般競争入札		指名競争入札		随意契約		計		備考
	件数	金額	件数	金額	件数	金額	件数	金額	
林道	15	658,997,640					15	658,997,640	
治山	22	1,105,401,600					22	1,105,401,600	
施設管理	4	108,255,960	9	48,767,200	3	27,803,677	16	184,826,837	
県有林造林			71	163,641,138			71	163,641,138	
保安林改良			5	10,031,040			5	10,031,040	
保安林保育			11	33,523,200			11	33,523,200	
その他	1	14,156,022	6	11,648,880			7	25,804,902	
合計	42	1,886,811,222	102	267,611,458	3	27,803,677	147	2,182,226,357	

(3) 委託関係

(単位：円)

事業名	指名競争入札		随意契約		計		備考
	件数	金額	件数	金額	件数	金額	
測量委託等	27	111,709,086	2	12,139,200	29	123,848,286	
林道維持管理等	8	49,389,770			8	49,389,770	
森林害虫駆除							
その他	7	4,662,360	5	1,019,520	12	5,681,880	
合計	42	165,761,216	7	13,158,720	49	178,919,936	

環 境 課

環境課は、地域での環境に関する実践活動や教育を推進するための「環境活動推進事業」、大気や水質の保全を図るための「公害対策事業」、廃棄物の適正処理を確保するための「廃棄物対策事業」、及び温泉の適正利用や資源保護のための「温泉保護適正利用事業」などを主な業務としている。

1 環境活動推進事業

- (1) 環境保全活動支援事業費補助金制度
- (2) やまなしエコティーチャーの派遣事業
- (3) やまなしエコライフ県民運動推進事業
- (4) やまなしクリーンキャンペーンの推進
- (5) 環境教育
 - 水生生物調査

2 公害対策事業

- (1) 大気保全
 - 大気汚染防止のための規制
 - 大気汚染状況の常時監視
 - 光化学スモッグ緊急時対策
- (2) 水質保全
 - 水質汚濁防止のための規制
 - 浄化槽
 - 地下水資源保護及び地盤沈下防止対策
- (3) 土壌汚染対策
- (4) ダイオキシン類対策

3 廃棄物対策事業

- (1) 廃棄物の適正処理推進
 - 一般廃棄物
 - 産業廃棄物
- (2) リサイクルの推進
 - 容器包装リサイクル法
 - 家電リサイクル法
 - 自動車リサイクル法
 - 建設リサイクル法

4 温泉保護適正利用事業

- (1) 温泉掘削・温泉利用

5 その他

- (1) 苦情処理
- (2) 廃棄物対策連絡協議会の運営
- (3) 環境放射能の定点調査

1 環境活動推進事業

健全で恵み豊かな環境を将来の世代に引き継いでいくためには、環境負荷の少ない持続可能な社会を構築する必要がある。このため、県民・民間団体・事業者・行政が共通の認識に基づき、連携した各種実践活動が定着・継続されるよう支援している。

(1) 環境保全活動支援事業費補助金制度

県内の市町村・一部事務組合及び公共的団体等が、「山梨県環境基本計画」の目的である「県民、民間団体、事業者、市町村などの各主体が、目標を共有し、公平な役割分担のもと、自発的かつ積極的に環境の保全と創造に取り組む」ための事業に要する経費に対して、県で1/2の補助金を交付する。

平成27年度実績

市町村名	事業内容	県補助額(千円)
山梨市	・市内小学校において、キッズISO14000プログラム入門編を実施	277
	・市内小学5・6年生に新エネルギー関連の環境教育の実施	
	・ごみ減量啓発看板・缶バッジの作成	
笛吹市	・市内公共施設、保育所、小・中学校において緑のカーテン事業を実施。	88
合計		365

(2) やまなしエコティーチャーの派遣

地域における環境の保全及び創造に関する研修会や学校の環境教育等に、講師として県で委嘱した「やまなしエコティーチャー」の派遣を依頼された場合、その派遣に係る経費の一部を補助している。

平成27年度事業 2回 21,425円補助

申込者	研修内容
雲龍山 法幢院	自然エネルギー体験集会
笛吹高等学校	環境に関する講演会

(3) やまなしエコライフ県民運動推進事業

日々の生活の中で実践できるエコ活動を「やまなしエコライフ県民運動」として提唱し、県民や事業者、各種団体、行政など多様な主体が連携して、次の7つの運動に取り組んでおり、県では、1.～6.の各運動を支援する店舗等を「やまなしエコライフ県民運動推進店」として登録を行なっている。

- | | | |
|-------------|-----------|-------------|
| 1. マイバッグ運動 | 2. マイはし運動 | 3. マイボトル運動 |
| 4. リユースびん運動 | 5. エコドライブ | 6. 緑のカーテン運動 |
| 7. 環境家計簿運動 | | |

(4) やまなしクリーンキャンペーンの推進

県では平成8年から、子供から高齢者までの県民参加による身近な地域の環境美化活動の一斉活動日を提唱し、環境保全活動の必要性、及び日常的に環境美化活動が定着するよう啓発している。

平成27年度事業

実施回数	4回
参加人数	57名

(5) 環境教育

水生生物調査

身近な河川の水質汚濁の指標となる水生生物調査を小中学校や市町村とともにを行い、水質汚濁の原因を考える機会として実施している

平成27年度調査結果

実施主体	調査河川	調査結果
甲州市立大和小学校	日川	きれいな水
笛吹市立石和北小学校	平等川(上流)	少きれいいな水
笛吹市立石和北小学校	平等川(下流)	きたない水
山梨市立山梨北中学校科学部	笛吹川	大変きたない水

(水質階級)

2 公害対策事業

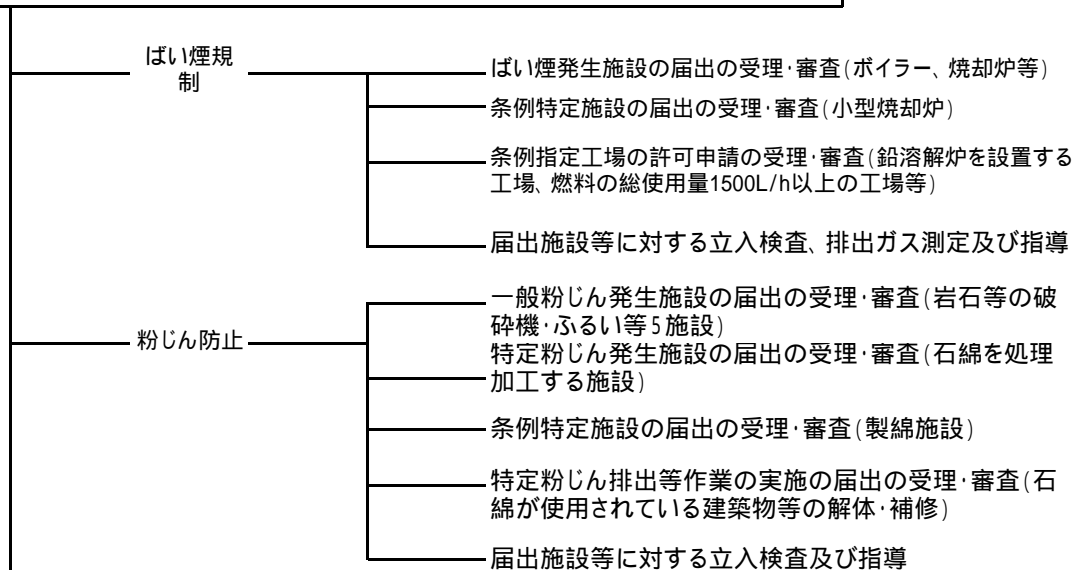
快適な生活環境を保全するため、公害関係法令に基づく届出施設等に対し監視・指導等を実施している。また、生活排水対策として浄化槽の適正管理について指導を実施している。

(1) 大気保全

大気汚染防止のための規制

大気汚染防止法等により「ばい煙」、「揮発性有機化合物」及び「粉じん」の排出抑制を行っている。

大気汚染防止法及び山梨県生活環境の保全に関する条例に基づく規制



(注) VOCとは、揮発性有機化合物(volatile organic compounds)をいう。
下線部については、森林環境部大気水質保全課で執り行っている。

大気汚染に係る特定施設等に係る届出状況

平成27年度

種別		設置届(申請)	構造等変更届(申請)	使用届	実施届	廃止届	氏名等変更届	承継届
大 防 法	ばい煙	4	0	0		7	7	3
	一般粉じん	1	0	0		0	2	0
	特定粉じん 排出等作業				8			
県 条 例	ばい煙	0	0	0		1	0	0
	粉じん	0	0	0		0	0	0
	指定工場	0	0	0		0	2	0
合 計		5	0	0	8	8	11	3

大気汚染に係る特定施設等の設置状況

平成28年3月末現在

種別 市町村名	大気汚染防止法							山梨県生活環境の保全に関する条例				
	ばい煙発生施設				一般粉じん発生施設			特定施設			指定工場	
	ボイラー	廃棄物焼却炉	カスタービン・ディーゼル	その他	事業所数	堆積場等	事業所数	ばい煙	粉じん	事業所数	有害	1500L/h以上
山梨市	51	4	9	10	34	17	2	0	7	3	0	0
笛吹市	115	6	24	4	77	94	7	2	15	4	0	2
甲州市	34	2	4	2	25	0	0	0	4	3	0	0
合 計	200	12	37	16	136	111	9	2	26	10	0	2

大気汚染に係る特定施設等への立入検査等の状況

平成27年度

種別	区分	立入検査数	検体採取数	基準違反数	改善指導数	改善勧告数	改善命令数
	大 防 法	ばい煙	11	6	0	0	0
一般粉じん		0		0	0	0	0
特定粉じん 排出等作業		9		0	0	0	0
県 条 例	ばい煙	1	0	0	0	0	0
	粉じん	0		0	0	0	0
	指定工場	0	0	0	0	0	0
合 計		21	6	0	0	0	0

大気汚染状況の常時監視

大気の汚染状況を把握し、公害を未然に防止するため、大気常時監視測定局を設け、大気汚染の状況を24時間態勢で監視している。

測定局は全県に12箇所、うち管内には2箇所を設置されており、大気水質保全課に各種大気汚染物質の濃度データを集めて解析している。

大気汚染状況常時監視測定局の設置場所及び測定項目(平成27年度)

局名	設置場所	測定項目							
		NO	NO _x	SPM	NO ₂	O _x	NMHC	WDWS	PM2.5
東山梨	東山梨合同庁舎								
笛吹	桃花台学園								

NO:一酸化窒素、NO_x:窒素酸化物、SPM:浮遊粒子状物質、NO₂:二酸化窒素、O_x:光化学オキシダント
 NMHC:非メタン炭化水素、WDWS:風向風速、PM2.5:微小粒子状物質

光化学スモッグ緊急時対策等

県では、「山梨県光化学スモッグ緊急時対策要綱」を定め、大気常時監視測定局における測定結果等を基に、光化学スモッグ注意報等を発令し、管内市町村、報道機関等を通じて発令地域住民への情報の周知徹底を行って健康被害の防止に努めている。

光化学スモッグ注意報の発令日数等(平成27年度)

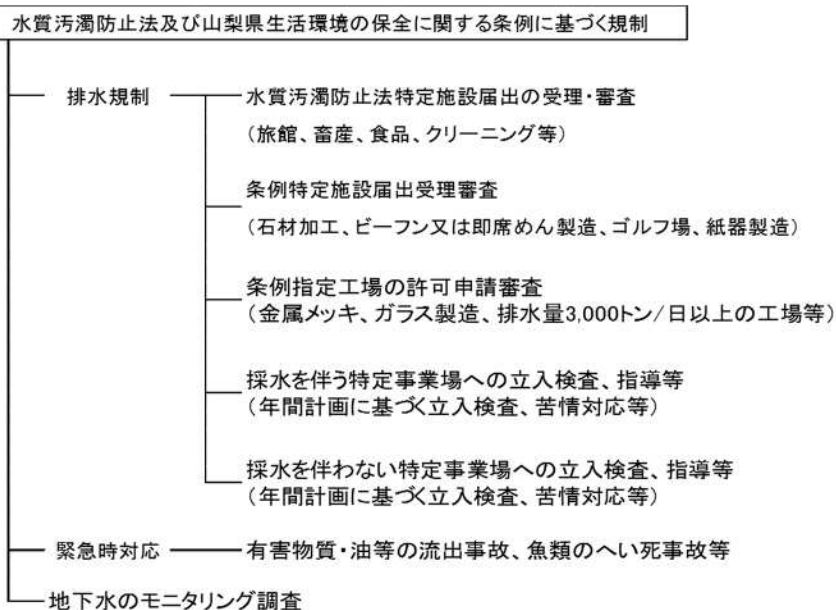
地域	注意報発令日数		予報発令日数		人的被害の届出数	
笛吹	0	(0)	0	(0)	0	(0)
東山梨	0	(0)	0	(0)	0	(0)
合計	0	(0)	0	(0)	0	(0)

()内は前年度の状況

(2) 水質保全

水質汚濁防止のための規制

水質汚濁防止法及び山梨県生活環境の保全に関する条例に基づき、工場・事業場の排水規制を実施している。



水質汚濁に係る特定施設等に係る届出状況

平成27年度

種別	設置届 (申請)	構造等変更届 (申請)	使用届	廃止届	氏名等 変更届	承継届
水質汚濁防止法	26	12	0	16	13	7
県条例	特定施設	0	0	2	1	0
	指定工場	0	1	0	2	0
合計	26	13	0	19	16	7

水質汚濁に係る特定施設等の設置状況

平成28年3月末現在

種別	水 質 汚 濁 防 止 法									山梨県生活環境の保全に関する条例		
	畜 産 関 係	食 品 関 係	生 コン ・ 砂利	メ ッ キ ・ 表 面 処 理	旅 館 業	ク リ ー ニ ン グ 業	廃 棄 物 関 係	そ の 他	合 計	特 定 施 設	指 定 工 場	合 計
市町村名												
山梨市	16	45	3	3	52	21	3	25	168	3	0	3
笛吹市	11	47	7	10	132	27	5	53	292	12	3	15
甲州市	17	81	7	4	69	15	3	29	225	15	2	17
合計	44	173	17	17	253	63	11	107	685	30	5	35

水質汚濁に係る特定施設等への立入検査等の実施状況

平成27年度

種別	区分	施設数	立入検査数	検体採取数	基準違反数	改善指導数	改善勧告数	改善命令数
	水質汚濁防止法		685	83	58	13	17	0
県 条 例	特定施設	30	3	1	0	0	0	0
	指定工場	5	0	0	0	0	0	0
合計		720	86	59	13	17	0	0

浄化槽関係

河川や湖沼などの水質汚濁の原因の約7割が、私たちの家庭などから生じる生活排水であると推定されている。

その対策として、浄化槽法の改正により、平成13年度以降に新たに設置する浄化槽は、し尿だけでなく台所や洗濯、風呂などからの排水もまとめて処理できる合併処理浄化槽とすることが義務づけられた。

県では、浄化槽の設置(変更)届の受理、保守点検業者の登録審査、設置者への保守点検や法定検査の実施指導、立入検査などのほか、市町村が行う浄化槽設置整備事業の経費への補助などにより、適正管理の推進と普及率の向上を目指している。

浄化槽設置基数及び保守点検業者登録数

平成28年3月末現在

市町村名	浄化槽設置基数	浄化槽保守点検登録業者数	市町村名	浄化槽設置基数	浄化槽保守点検登録業者数
山梨市	5,057	5			
笛吹市	8,102	12			
甲州市	4,890	4			
計	18,049	21			

国の交付金制度による浄化槽設置状

平成27年度

区 分	実施市町村	設置基数
浄化槽設置整備事業	山梨市	9
	笛吹市	9
浄化槽市町村整備推進事業	山梨市	8
	甲州市	32

(浄化槽設置整備事業)

下水道事業計画の認可区域以外の地域で、生活排水による公共用水域の水質汚濁を防止するため、浄化槽設置費用の一部を助成し整備を図っている市町村に対して、国と県がそれぞれ、助成費用の1/3を補助している。

(浄化槽市町村整備推進事業)

下水道事業計画の認可区域外で、緊急に生活排水処理を促進する必要がある地域において、市町村が設置主体となり浄化槽整備事業を行う場合には、国が事業費の1/3を補助し、受益者が設置費用の1/10を負担する。浄化槽は、使用者に貸し出し、使用料を徴収している。

浄化槽設置届出等の件数

平成27年度

届出件数	立入検査数	水質検査数	改善指導数
205	2	2	1

浄化槽保守点検業者の立入検査状況

平成27年度

登録業者数	立入検査数	改善指導数
21	7	0

地下水資源保護及び地盤沈下防止対策

重要な資源である地下水を保護し地盤沈下を未然に防止することによって県民の福祉に寄与するため、「山梨県地下水及び水源地域保全に関する条例」に基づき、地下水の適正な採取や水源地域における適正な土地利用の確保について指導をおこなっている。

(3) 土壌汚染対策

土壌による人の健康被害を防止するため、平成15年2月に土壌汚染対策法が施行された。

土壌汚染対策法では、一定の契機に土壌汚染の調査を実施し、基準を超過した場合、要措置区域等に指定すること、また、指定区域における土壌汚染の除去等の措置や土地の形質変更が制限されることなどについて規定している。

このため、関係する工場・事業場からの相談、指導業務を行い、必要に応じて現地調査を実施している。

土壌汚染対策法に基づく調査の施行状況

平成27年度

関係条	施行内容	件数
第3条	有害物質使用特定施設の使用が廃止された件数	4 (28)
	上記のうち、施設設置者以外に土地の所有者がある場合 (通知件数)	4 (7)
	土壌汚染状況調査の結果報告件数	1
	土壌汚染状況調査を実施中の件数	1
	都道府県知事の確認により調査猶予がされた件数	6 (26)
	上記確認の手続き中の件数	1
	法施行規則附則第2条の経過措置適用件数	0
	その他(調査を実施するか、確認の手続きをするか検討中等)	0
法第3条調査の結果から指定区域として指定した件数	0	
第4条	一定の規模以上の土地の形質の変更届出の件数	24(173)
	調査命令を発出した件数	0
	土壌汚染状況調査の結果報告件数	0
	土壌汚染状況調査を実施中の件数	0
	法第4条調査の結果から指定区域として指定した件数	0
第5条	調査命令を発出した件数	0
	土壌汚染状況調査の結果報告件数	0
	土壌汚染状況調査を実施中の件数	0
	法第5条2項に基づき知事が自ら調査した件数	0
	法第5条調査の結果から指定区域として指定した件数	0
第6条	要措置区域として指定した件数	0
	要措置区域として指定したが土壌汚染が除去(全部)され全部解除した件数	0
	要措置区域として指定したが土壌汚染が除去(一部)され一部解除した件数	0 (0)
第7条	措置命令の発出件数	0 (0)
第9条	土地の形質を変更しようとする届出件数(法第9条第1項)	0 (0)
	指定時に既に着手されていた土地の形質変更についての届出件数(法第9条第2項)	0 (0)
	非常災害のための応急措置についての届出件数(法第9条第3項)	0 (0)
第11条	形質変更時要届出区域として指定した件数	0 (1)
	形質変更時要届出区域として指定した土壌汚染が除去(全部)され全部解除した件数	0 (1)
	形質変更時要届出区域として指定した土壌汚染が除去(一部)され一部解除した件数	0 (0)
第12条	形質変更時要届出区域内における形質変更届出件数	0 (1)
	経過措置による土地の形質変更についての届出件数	0 (0)
	非常災害のための応急措置についての届出件数	0 (0)
第14条	自主調査により基準を超過した土地の指定の申請件数	0 (0)
第16条	汚染土壌の搬出時の届出の受理	0 (1)
その他	法改正(平成22年3月31日)までに指定区域に指定された後、指定が解除された件数	0 (1)

平成28年3月末現在

注 ()内の数値は、法施行日(平成15年2月15日)以降、平成28年3月末までの累計

(4) ダイオキシン類対策

ダイオキシン類による環境の汚染の防止及びその除去等をするため、ダイオキシン類に関する施策の基本とすべき基準を定めるとともに、必要な規制、汚染土壌に係る措置等を定めることにより、国民の健康の保護を図ることを目的とし、平成12年1月にダイオキシン類対策特別措置法が施行された。同法に基づき、規制対象施設等への立入検査等を行い、事業者への指導を実施している。

ダイオキシン類に係る特定施設等に係る届出状況

平成27年度

種別	設置届	構造等変更届	使用届	廃止届	氏名等変更届	承継届
大気関係	0	0	0	1	1	0
水質関係	0	0	0	0	0	0
合計	0	0	0	1	1	0

ダイオキシン類に係る特定施設等の設置状況

平成28年3月末現在

種別 市町村名	大気関係			水質関係		事業所数
	廃棄物焼却炉	アルミ溶解施設	その他	廃棄物焼却炉に係る廃ガス洗浄施設、湿式集じん施設及び灰の貯留施設	その他	
山梨市	5	0	0	1	0	3
笛吹市	10	0	0	0	0	6
甲州市	2	0	0	1	0	1
合計	17	0	0	2	0	10

ダイオキシン類に係る特定施設等への立入検査等の状況

平成27年度

種別	立入検査数	採取検体数	基準違反数	改善指導数	改善勧告数	改善命令数
大気関係	11	1	0	1	0	0
水質関係	1	0	0	0	0	0
合計	12	1	0	1	0	0

3 廃棄物対策事業

廃棄物の適正処理を推進するため、産業廃棄物処理業者及び排出事業者に対する監視・指導等を実施している。

高度成長時代の大量生産・大量消費・大量廃棄社会から脱却し、資源循環型社会を構築するため、循環型社会形成推進基本法に基づき、容器包装リサイクル法・家電リサイクル法・建設リサイクル法・食品リサイクル法・グリーン購入法等が施行され、使い捨て社会から資源循環型社会への移行を目指している。

資源循環型社会を構築するため、リデュース(発生抑制)・リユース(再使用)・リサイクル(再生利用)の3Rの取り組みを推進していく。

(1) 廃棄物の適正処理推進

一般廃棄物関係

一般廃棄物は、市町村が処理に関する計画を定めるものとされており、市町村は計画に従い、生活環境の保全に支障のないよう一般廃棄物の処理を行なっている。

県では、一般廃棄物処理施設への立入検査等を実施し、処理施設が適正に維持管理されるよう支援している。

ア) 市町村

一般廃棄物処理施設の設置状況(市町村)

平成27年度

市町村名	ごみ焼却施設	粗大ごみ処理施設	リサイクルプラザ	ごみ燃料化施設	埋立処分施設	し尿処理施設
山梨市	2	0	0	0	0	1
笛吹市	0	0	0	0	0	1
甲州市	0	0	0	0	0	1

施設数及び立入検査状況

平成27年度

種 別	施設数	立入検査数	指導数	焼却灰・水質 検査数	焼却灰・水質 不適数
ごみ処理施設	2	2	0	0	0
し尿処理施設	3	3	0	2	0

イ) 民間

一般廃棄物処理施設(民間)

平成27年度

	焼却施設	粗大ごみ処理 施設	資源化施設	その他
施設数	2	1	0	3

施設数及び立入検査状況

平成27年度

種 別	施設数	立入検査数	指導数	焼却灰・水質 検査数	焼却灰・水質 不適数
ごみ処理施設	3	2	0	0	0
し尿処理施設	0	0	0	2	0

産業廃棄物関係

産業廃棄物の不適正処理による生活環境保全上の支障や景観への影響などを未然に防止するため、産業廃棄物処理業者や排出事業者に対する監視・指導等を実施している。

ア) 産業廃棄物処理業許可及び立入検査数

平成27年度

種 別	許可事業者数	立入検査数	改善指導数
産業廃棄物収集運搬業者	106	13	
産業廃棄物処分業者	14	13	
特別管理産業廃棄物収集運搬業者	6	4	
特別管理産業廃棄物処分業者	1	3	
計	127	33	
産業廃棄物処理施設	8	15	
産業廃棄物排出事業者	-	18	8

許可事業者数は、平成28年3月末現在

種 別	2 施設数	立入検査数	改善指導数
最終処分場 1	2(埋立終了)		

1 設置の際、許可等が不要であった施設

2 施設数は、平成28年3月末現在

イ) 行政処分

平成27年度

行政処分の種類	違反事由	被命令者(種別)
許可取消	法第14条第5項第2号イに該当	A

被命令者(種別)欄の入力は、次の記号とおり。

A: 産業廃棄物収集運搬業者

B: 産業廃棄物処分業者

C: 特別管理産業廃棄物収集運搬業者

D: 特別管理産業廃棄物処分業者

E: 産業廃棄物処理施設

F: 産業廃棄物排出事業者

G: 最終処分場(設置の際、許可等が不要であった施設)

(2)リサイクルの推進

容器包装リサイクル

容器包装リサイクル法は、家庭ごみの半分以上を占めている容器包装ごみをリサイクルすることにより、ごみ減量と循環型社会を推進することを目的に定められ、平成12年4月に完全施行された。

管内では全市で分別収集を実施しており、また、再生品などの環境にやさしい物品の利用促進についても啓発を行っている。

家電リサイクル

家電リサイクル法は、一般家庭等から排出される不要になった家電4品目(テレビ、冷蔵庫(冷凍庫を含む。)、洗濯機、エアコン)から、有用な部品・素材のリサイクルを図ることにより、循環型社会を推進することを目的に定められ、平成13年4月に施行された。県では、4品目の家電製品が通常の廃棄物として埋立等により処分されることがないように指導しているが、有料化されたことから、これらの不法投棄件数が増加している。なお、平成21年4月1日からは、液晶テレビ、プラズマテレビ及び衣類乾燥機が新たに対象品に加わった。

自動車リサイクル

使用済み自動車のリサイクル・適正処理の制度を構築するため、引取業者、フロン回収業者、解体業者、破碎業者に役割分担を義務づけた自動車リサイクル法が、平成17年1月から全面施行となった。

業種別事業者数及び立入検査数・指導数 平成27年度

	登録・許可業者数	立入検査数	改善指導数
引取業者	147	7	0
フロン類回収業者	22	7	1
解体業者	8	7	1
破碎業者	4	4	1
合計	181	25	3

登録・許可業者数は平成28年3月末現在

建設リサイクル関係

一定規模以上の工事(対象建設工事)については、特定建設資材廃棄物を基準に従って工事現場で分別(分別解体等)し、再資源化等することが義務付けられ、平成14年5月30日に施行となった。(義務付けは、特定建設資材を用いた建設物等の解体工事、特定資材を使用する新築工事に限られる。)

建設リサイクル法に基づく立入検査数・指導数

平成27年度

立入検査数	うち非飛散性石綿保有施設数		改善指導数	うち業務用冷凍空調機器保有施設数	
	うち業務用冷凍空調機器保有施設数	うち非飛散性石綿保有施設数		うち業務用冷凍空調機器保有施設数	うち非飛散性石綿保有施設数
36	2	1	4	0	0

立入検査は、管轄建設事務所と合同で実施

4 温泉保護適正利用事業

貴重な地下資源である温泉を保護し、利用の適正を図り、公共の福祉の増進に寄与することを目的に、源泉所有者及び利用施設等に対し監視・指導等を実施している。

源泉・利用施設及び許可件数

平成28年3月末現在

市町村名	源泉数	利用施設数	平成27年度許可件数			市町村名	源泉数	利用施設数	平成27年度許可件数		
			掘削等	動力	利用				掘削等	動力	利用
甲州市	14	30	0	0	1						
山梨市	30	26	0	0	2						
笛吹市	80	98	1	0	8						

掘削等……掘削、増掘、採取許可、ガス濃度確認申請

源泉・利用施設立入検査数

平成27年度

	源 泉	利用施設
件 数	21	34

5 その他

(1) 公害等苦情対応

住民等からの公害や廃棄物などの苦情について、原因者(発生源)に対し、原因の除去などの抜本対策を目指した指導を迅速に行い、問題の早期解決を図っている。主な内容は、「廃棄物の不適正処理や不法投棄」「河川への油等の流出による水質汚濁」などであり、多くの場合、法令により市町村が所管する騒音振動や悪臭も含め、管内3市と連携して処理にあっている。

公害等苦情対応

平成27年度

	大気	水質	廃棄物	その他	合計
件数	4	14	18	4	40

(2) 廃棄物対策連絡協議会の運営

廃棄物の適正処理の普及・啓発を図り、不法投棄等の防止による生活環境の保全と公衆衛生の向上を目的として、県・市町村・警察署などで構成する「峡東地域廃棄物対策連絡協議会」を設立(平成3年)し、2名の専任廃棄物監視員による不法投棄防止パトロール、適正処理の啓発活動、緊急を要する不法投棄物の撤去処理などの事業を実施している。

監視員 パトロール状況

平成27年度

監視延日数	不法投棄確認箇所数	不法投棄確認量(t)	撤去量(t)
486	479	13.7	19.4

(3) 環境放射能の定点調査

県民の身近な環境における放射線への関心は高く、県民の放射性物質に対する不安感を払拭する必要があることから、管内1地点で一般環境中の空間放射線量率モニタリング調査を実施している。

調査地点：東山梨合同庁舎

調査日：毎月第3月曜日

調査結果：0.045～0.052 μ Sv/hの範囲

森づくり推進課

1 指導目標と体制内容

管内民有林面積は、29,756ha(東京都有林5,608haを含む)で、林業経営体数113、その所有規模は3～20haが大半を占める。

民有林の生産性向上、農林家の所得増進及び山村振興を目標に、森林総合研究所と連携をとりながら、地域林業の振興を推進している。また、自然保護、狩猟・野生鳥獣保護対策に取り組むなど、次の事項に重点を置いて活動を展開している。

- 1 林業経営の活性化と人工造林地の保育管理(分収造林を含む)
- 2 特用林産物の生産出荷指導
- 3 林業・木材産業構造改革事業の推進
- 4 森林組合の育成強化指導
- 5 森林施業計画編成による計画的林業経営の指導
- 6 優良材の生産指導及び集団間伐施業の推進
- 7 林業労働力の安定確保対策
- 8 林業後継者及び林業研究グループの育成
- 9 緑化事業の推進(環境緑化・森林愛護運動等)
- 10 木材流通対策
- 11 森林保全(保安林の整備等)
- 12 松くい虫被害徹底防除事業の推進
- 13 自然保護・景観対策、自然公園の管理
- 14 鳥獣の保護及び狩猟の適正化の推進
- 15 林業公社改革の推進

2 民有林の状況

(単位:ha)

市町村	総面積	森林面積	国有林面積	県有林面積	民有林面積			左の内人工林面積	人工林率(%)	備考
					一般民有林	都府林	計			
山梨市	28,980	23,698	95	12,598	11,005		11,005	6,050	55.0	
笛吹市	20,192	11,819	114	4,327	7,378		7,378	3,644	49.4	
甲州市	26,411	21,148		9,775	5,765	5,608	11,373	4,660	41.0	
計	75,583	56,665	209	26,700	24,148	5,608	29,756	14,354	48.2	

注: 総面積は「平成27年全国都道府県市区町村別面積調」による。

注: 森林面積は、地域森林計画(富士川上流森林計画区、H24.4.1～H34.3.31)による。

3 保有山林面積規模別経営体数(林業経営体)

(単位:経営体)

市町村	計	保有山林なし	3ha未満	3～5ha未満	5～10ha未満	10～20ha未満	20～30ha未満	30～50ha未満	50～100ha未満	100～500ha未満	500～1,000ha未満	1,000ha以上
山梨市	34	2		10	11	4	2	2	2	1		
笛吹市	22	2	1	5	5	6	2		1			
甲州市	57	3	3	16	13	13	4	2	3			
計	113	7	4	31	29	23	8	4	6	1	0	0

(注) 2010世界農林業センサス農林業経営体調査結果報告から引用

4 特用林産物の生産実績

(1) 年次別生産量

年次	品名 生しい たけ t	乾しい たけ t	ひら たけ t	ら たけ t	まい たけ t	なめこ t	えのき たけ t	えん ぎ t	く り t	わさび t	たけ の こ t	木炭 t	竹炭 t
18	52.8	-	2.4	52.9	-	-	-	-	-	-	-	-	-
19	50.8	-	0.2	54.6	-	-	-	-	-	-	-	-	-
20	42.4	-	-	34.6	-	-	-	-	0.8	-	-	-	-
21	52.7	-	3.1	22.9	-	-	-	-	0.8	-	-	-	-
22	58.1	-	1.4	26.2	-	-	-	-	0.8	-	-	-	-
23	55.0	-	2.6	27.3	-	-	-	-	0.8	-	1.7	-	-
24	46.2	-	1.9	26.6	-	-	-	-	0.8	-	0.9	-	-
25	45.2	-	1.3	22.5	-	-	-	-	0.8	-	0.9	-	-
26	38.9	-	1.5	16.3	-	-	-	-	0.8	-	0.6	-	-
27	27.1	-	0.7	17.6	-	-	-	-	0.8	-	0.5	-	-

小数点以下第2位四捨五入し、「0.1」に満たないものは『0.0』で、生産がないものは『-』で表示
品名項目は、必要があれば適宜変更可

(2) 市町村別生産量

(H27.1月~12月)

市町村	品名 生しい たけ t	乾しい たけ t	ひら たけ t	ら たけ t	まい たけ t	なめこ t	えのき たけ t	えん ぎ t	く り t	わさび t	たけ の こ t	木炭 t	竹炭 t
山梨市	5.2	-	0.7	-	-	-	-	-	-	-	-	-	-
甲州市	12.9	-	-	17.6	-	-	-	-	-	-	-	0.5	-
笛吹市	9.0	-	-	-	-	-	-	-	0.8	-	-	-	-

小数点以下第2位四捨五入し、「0.1」に満たないものは『0.0』で、生産がないものは『-』で表示
品名項目は、必要があれば適宜変更可

5 森林組合の現況

平成28年3月末現在

組合名	組合員所有 森林面積 (ha)	組合員数 (人)	払込済出資金 (千円)	役職員 (人)			労務員 (人)
				理事	監事	職員	
峡東森林組合	12,619	2,335	44,375	20	3	5	6

6 林業構造改善事業の実績

(1) 第一次林業構造改善事業 (管内で該当する事業を以下の要領で順次掲載のこと)

(単位:千円)

市町村	実行年度	事業費	事業内容
甲州市(旧大和村)	S45～S47	48,000	林道4路線2,708m 特用林産物生産施設(しいたけ)他
山梨市(旧三富村)	S46～S48	65,500	林道2路線2,039.9m 特用林産物生産施設(しいたけ、しめじ、山菜)他
山梨市(旧牧丘町)	S47～S49	63,800	林道5路線3,370.6m 特用林産物生産施設(しめじ) 樹苗生産用施設 他
計		177,300	

(2) 第二次林業構造改善事業

(単位:千円)

市町村	実行年度	事業費	事業内容
甲州市(旧大和村)	S54～S57	18,000	林道5路線1,887m 特用林産物生産施設 他

(3) 新林業構造改善事業

(単位:千円)

市町村	実行年度	事業費	事業内容
山梨市(旧牧丘町)	S63～H6	132,250	林道1路線1,128m 基盤整備用機械(ダンプトラック)

(4) 地域活性型林業構造改善事業

(単位:千円)

市町村	実行年度	事業費	事業内容
甲州市(旧塩山市)	H2～H3	43,000	木工芸体験施設1棟 木工加工機械 駐車場等整備 その他
山梨市(旧牧丘町)	H2～H3	46,000	地域産物販売施設1棟 駐車場整備 案内板 その他
計		89,000	

(5) 林業山村活性化林業構造改善事業(総合型)

(単位:千円)

市町村	実行年度	事業費	事業内容
山梨市(旧三富村)	H8～H9	59,278	林道1路線204m

(6) 経営基盤強化林業構造改善事業(木材供給圏確立型)

(単位:千円)

市町村	実行年度	事業費	事業内容
山梨市(旧三富村)	H10～H12	242,000	林道1路線1,041m

(7) 林業・木材産業構造改革事業

(単位:千円)

市町村	実行年度	事業費	事業内容
甲州市	H16	23,100	林業総合センター1棟
山梨市	H20繰越(-H21)	11,060	薪割り機1式、燃料配送車(ダンプ)
甲州市	H22	4,222	グラップルソー1機

(8) 森林整備加速化・林業再生事業の実績

(単位:千円)

市町村	実行年度	事業費	事業内容
山梨市	H21	37,590	高性能林業機械の導入(スイングヤーダ1機、ハーベスタ1機)
甲州市		6,720	ストックヤード改良
甲州市・笛吹市		9,699	間伐材輸送支援
笛吹市		3,800	地域材利用開発
山梨市	H22	4,325	高性能林業機械の導入(グラップル1機)
甲州市		19,677	保育園多目的ホール2棟
甲州市・笛吹市		26,888	間伐材輸送支援
笛吹市		4,200	地域材利用開発
山梨市・笛吹市	H23	8,000	高性能林業機械の導入(グラップル2機)
山梨市		7,450	木質バイオマス加工流通施設整備等(グラップルソー1機)
甲州市・笛吹市		110,098	木造公共施設等整備
甲州市・笛吹市		6,120	間伐材輸送支援
笛吹市		4,000	地域材利用開発
山梨市	H24	968	木質バイオマス利用施設等整備(薪ボイラー1基、ペレットストーブ3基)
山梨市		10,965	木材加工流通施設等整備(プレス機、プレナー)
山梨市		10,234	高性能林業機械等の導入(フォワーダ、クレーン付きトラック)
山梨市	H25	7,500	高性能林業機械等の導入(ウインチ付きグラップル)
山梨市		9,150	木材加工流通施設等整備(ワイドベルトサンダー)
山梨市		5,516	木質バイオマス利用施設等整備(燃料配送車1台、チップ保管施設整備)
笛吹市	H26	140,940	木造公共施設等整備
山梨市		10,500	高性能林業機械等の導入(グラップル・ウインチ付きハーベスタ)
山梨市		235,806	木質バイオマス利用施設等整備(木質バイオマス供給施設整備)

7 森林施業計画及び森林経営計画認定実績

(県有林・林業公社含む) (単位:ha)

市町村	平成22年度		平成23年度		平成24年度		平成25年度		平成26年度		平成27年度	
	件数	面積	件数	面積	件数	面積	件数	面積	件数	面積	件数	面積
山梨市	1	1,049	1	193	1	1100	4	747	2	283	3	845
笛吹市	2	1,780	1	721	1	3402	4	360	3	579	-	-
甲州市	1	3,222	1	633	1	1076	1	119	2	182	1	209
計	4	6,051	3	1,547	3	5,577	9	1,226	7	1,044	4	1,054

平成25年度より森林経営計画制度に基づき認定。

新規認定件数、面積を記載。

8 林業融資額

(単位:千円)

市町村	林業改善資金											
	平成19年度		平成22年度		平成24年度		平成25年度		平成26年度		平成27年度	
	件数	金額	件数	金額	件数	金額	件数	金額	件数	金額	件数	金額
山梨市	1	8,000	1	5,000								
笛吹市	2	9,640										
甲州市	-	-										
計	3	17,640	1	5,000								

9 木質バイオマスエネルギー導入推進事業補助金

(単位:千円)

市町村	平成27年度	
	件数	金額
山梨市	2	140
笛吹市	6	388
甲州市	4	358
計	12	866

10 緑の少年少女隊等の状況

(単位:人)

市町村等	名称	設立年度	員数	実績	摘要
山梨市	八幡小緑の少年少女隊	平成19年	39	校内緑化、自然体験教室等	
山梨市	牧丘三小緑の少年少女隊	平成5年	7	校内緑化、自然体験教室等	
山梨市	三富小緑の少年少女隊	昭和57年	36	校内緑化、学校林除伐体験等	
笛吹市	石和町緑の少年少女隊	平成11年	27	校内緑化、美化活動等	
笛吹市	黒駒緑の少年隊	平成4年	28	校内緑化、美化活動等	
笛吹市	一宮町緑の少年少女隊	平成7年	87	校内緑化、美化活動等	
笛吹市	境川小緑の少年少女隊	平成10年	44	校内緑化、美化活動等	
笛吹市	春日居小緑の少年少女隊	平成8年	164	校内緑化、花いっぱい運動等	
笛吹市	芦川緑の少年少女隊	平成4年	4	校内緑化、すずらんの森清掃活動等	
笛吹市	八代小緑の少年少女隊	平成25年	86	校内緑化、美化活動	
甲州市	神金小緑の少年少女隊	昭和63年	60	校内緑化・学校林自然学習会等	
甲州市	菱山小緑の少年少女隊	平成5年	32	植林活動、校内緑化等	
甲州市	大和小緑の少年少女隊	昭和60年	52	森林学習会、校内緑化等	
計			666		

11 学校林の現況

学校名(所有校)	設置年	面積(ha)	活動回数(回/年)	活動内容
山梨市立三富小学校	1984	1.31		
笛吹市立芦川小学校	1937	2.79		
甲州市立神金小学校	1946	6.26	1	巣箱かけ、鹿食害防除のテープ巻き等
甲州市立大和小学校	1946	3.54	3	森林学習会、間伐体験等
笛吹市立春日居中学校	2003	2.00	2	下刈
笛吹市立浅川中学校	1945	0.20		
笛吹市学校林(御坂)	2007	3.79		
笛吹市学校林(芦川)	2007	1.08		
甲州市立大和中学校	(1946)	(3.54)		

甲州市立大和中学校学校林は甲州市立大和小学校学校林と同一箇所

1 2 民有林造林事業

(単位:ha)

市町村	作業種	植栽	下刈	除伐	間伐	枝打	その他	計	作業路開設(m)
山梨市		11.61	11.75	0.85	110.91	-	58.13	193.25	-
笛吹市		0.26	10.89	29.17	45.22	-	22.76	108.30	100
甲州市		1.10	-	-	37.79	-	21.56	60.45	-
計		12.97	22.64	30.02	193.92	-	102.45	362.00	100

その他: 獣害防除、整理伐、抜き伐り

計には、森林整備加速化・林業再生事業費補助金による実績を含む

1 3 民営苗木(山行苗木)生産事業

(単位:千本)

年度	すぎ	ひのき	あかまつ	からまつ	ハンノキ	ミズナラ	その他	計
20	-	104	-	12	9	-	1	126
21	-	137	-	23	2	-	-	162
22	-	137	-	12	-	-	-	149
23	-	73	-	2	-	-	-	75
24	-	139	-	12	-	-	-	151
25	-	168	-	11	-	-	-	179
26	-	126	-	1	-	-	-	127
27	-	109	-	1	-	-	-	110

14 松くい虫被害防除事業状況

事業名	年度	53~15	16	17	18	19	20	21	22	23	24	25	26	27	備考
	市町村														
伐倒処理	山梨市	5,575	370	411	411	383	258	255	272	225	208	418	220	218	単位: m ³
	笛吹市	23,740	598	457	374	398	373	260	260	224	477	510	245	241	単位: m ³
	甲州市	12,918	465	249	143	175	180	264	223	229	242	1,122	419	476	単位: m ³
	計	42,233	1,433	1,117	928	956	811	779	755	678	927	2,050	884	935	単位: m ³
地上散布	山梨市	95.50	3.65	3.65	3.65	3.65	-	-	-	-	-	-	-	1.00	ha
	笛吹市	6.00	-	-	-	-	-	-	-	-	-	-	-	-	ha
	甲州市	14.00	3.50	3.50	-	-	3.50	3.50	3.50	3.50	3.50	3.50	-	-	ha
	計	115.50	7.15	7.15	3.65	3.65	3.50	3.50	3.50	3.50	3.50	3.50	0.00	1.00	ha
樹幹注入 ()	山梨市		-	(6.65)	(6.65)	388	388	888	388	388	388	730	779	421	本(薬剤)
	笛吹市		-	(1.08)	(1.08)	-	435	359	-	371	338	-	-	-	本(薬剤)
	甲州市	(24.12)	(6.03)	(6.03)	(6.03)	301	300	300	400	300	300	300	300	264	本(薬剤)
	計	(24.12)	(6.03)	(13.76)	(13.76)	689	1,123	1,547	788	1,059	1,026	1,030	1,079	685	本(薬剤)
枯損木除去	山梨市	-	-	-	-	-	-	-	-	-	-	-	-	48	単位: m ³
	笛吹市	-	-	-	-	-	-	-	-	-	-	-	-	236	単位: m ³
	甲州市	-	-	-	-	-	-	-	-	-	-	-	-	-	単位: m ³
	計	-	-	-	-	-	-	-	-	-	-	-	-	284	単位: m ³

()は単位:面積(ha)

1.5 市町村別保安林面積一覧表

平成28年3月末現在

(単位:ha)

種別 市町村	水源かん養		土砂流出防備		土砂崩壊防備		防 風		水害防備	
	県有林	民有林	県有林	民有林	県有林	民有林	県有林	民有林	県有林	民有林
山梨市	11,699	4,600	330	110				5		2
笛吹市	2,725	2,442	213	313					5	19
甲州市	9,078	5,533	1,393	679				2		2
小計	23,502	12,575	1,936	1,102	0	0	0	7	5	23

種別 市町村	干害防備		落石防止		防 火		保 健		風致	
	県有林	民有林	県有林	民有林	県有林	民有林	県有林	民有林	県有林	民有林
山梨市				2			(938)			
笛吹市							(26) 13	(6) 1		
甲州市	(30)						(316)			
小計	(30) 0	0	0	2	0	0	(1,280) 13	(6) 1	0	0

種別 市町村	保安林総数		
	県有林計	民有林計	合 計
山梨市	(938) 12,029	(0) 4,719	(938) 16,748
笛吹市	(26) 2,956	(6) 2,775	(32) 5,731
甲州市	(346) 10,471	(0) 6,216	(346) 16,687
計	(1,310) 25,456	(6) 13,710	(1,316) 39,166

()は他の保安林と重複する兼種保安林の面積で内数。
国有林の保安林面積は含まない。

16 保安林整備（改良）事業

(単位:ha)

種 目		年 度					
		平成22年度	平成23年度	平成24年度	平成25年度	平成26年度	平成27年度
改植工 (地拵)	県有林	4.60	-	-	-	-	-
	民有林	9.14	8.83	-	2.57	-	-
改植工 (含植栽)	県有林	9.87	-	-	-	1.05	-
	民有林	-	9.14	8.83	0.78	1.79	-
本数調整伐	県有林	14.49	40.02	31.28	31.03	13.63	-
	民有林	8.27	-	-	4.97	6.11	7.27
簡易施設	県有林	1.00	0.02	-	-	0.03	-
	民有林	-	-	-	-	-	-
獣害防除	県有林	19.76	22.70	31.28	31.03	14.80	-
	民有林	8.27	9.14	8.83	4.54	4.84	5.96
整理伐	県有林	-	-	-	-	-	-
	民有林	-	1.61	6.66	24.73	-	-
合 計		75.40	91.46	86.88	99.65	42.25	13.23

17 保安林整備（保育）事業

(単位:ha)

種 目		年 度					
		平成22年度	平成23年度	平成24年度	平成25年度	平成26年度	平成27年度
下 刈	県有林	51.97	31.65	20.87	6.08	14.20	14.20
	民有林	9.70	9.70	18.84	27.67	17.97	16.87
除 伐	県有林	4.74	-	18.20	2.72	2.69	-
	民有林	1.57	0.85	-	-	-	-
本 数 調 整 伐	県有林	9.64	4.29	8.17	-	3.52	-
	民有林	19.88	11.21	-	-	2.80	5.72
つ る 切	県有林	10.24	-	0.31	1.85	-	-
	民有林	-	-	-	-	-	-
枝 落 し	県有林	14.79	1.50	42.80	12.43	4.56	4.65
	民有林	5.36	3.07	-	-	5.24	-
補 植	県有林	4.29	1.50	-	3.53	-	-
	民有林	5.76	5.76	9.14	8.83	-	0.78
簡 易 施 設	県有林	0.04	-	-	-	-	-
	民有林	-	0.05	-	-	-	-
獣 害 防 除	県有林	68.83	53.86	34.75	31.32	30.50	18.23
	民有林	14.59	15.98	9.70	9.70	8.04	5.72
受 光 伐	県有林	5.34	-	2.10	2.49	-	-
	民有林	5.49	0.94	-	-	-	-
樹 下 植 栽	県有林	-	-	-	-	-	-
	民有林	-	-	-	-	-	-
合 計		232.23	140.36	164.88	106.62	89.52	66.17

18 保安林整備管理事業

保安林整備臨時措置法に基づき定められた保安林整備計画により計画的な保安林の整備を推進すると共に、森林法に基づく保安林または保安施設地区の指定、または指定の解除、土地の形質変更に係る作業許可、立木竹の伐採許可、民有林に係わる標識の設置、森林保全巡視事業等について、次のとおり実施した。

(1) 保安林の指定申請

市町村名	指定の目的	箇所数	面積等	備考
山梨市他	土砂流出防備	8	16.8400ha	
計		8	16.8400ha	

(2) 保安林内作業許可

市町村名	箇所数	面積	備考
甲州市塩山牛奥 他	56	19.2718ha	
計	56	19.2718ha	

(3) 保安林内伐採許可

市町村名	箇所数	面積	備考
甲州市大和町日影 他	15	64.2800ha	
計	15	64.2800ha	

(4) 保安林内伐採届

市町村名	箇所数	面積	備考
甲州市塩山上萩原 他	29	5.2200ha	
計	29	5.2200ha	

(5) 保安林標識・標板設置

区分 市町村名	第1種標識		第2種標識		第3種標識		合計
	水かん	土流	水かん	土流	水かん	土流	
山梨市			8				8
笛吹市			2	1			3
甲州市			9	1			10
計	0	0	19	2	0	0	21

(6) 森林保全巡視事業

森林保全巡視指導員数	指導日数	調査日数	日数計	備考
6	13.5	65.5	79	
森林保全推進員数	巡視日数		報告件数	備考
6	79		162	

1.9 林地開発（岩石・土砂・採取等）

(単位 面積:m² 数量:m³)

番号	箇所	事業地区 面積	許 可 面積	目 的	数 量	期 間	申請者
1	山梨市三富町徳和松原1007外	78,257	30,079	花 崗 岩 (岩石採取 許 可)	342,000	H27.3.25) H30.3.24	(有)古屋石材 興業 (山梨市長許可)
2	山梨市西字梅久保1279外	54,876	14,667	花崗閃緑岩 (岩石採取 許 可)	82,625	H25.10.29) H28.10.28	雨宮石材興業 (株) (山梨市長許可)
3	笛吹市御坂町上黒駒字ナメラ石5360-1外	454,714	108,367	花 崗 岩 (岩石採取 許 可)	2,157,891	H24.1.23) H29.1.22	千野建材(株)
4	甲州市大和町鶴瀬字徳波川西265-3	8,397	119	花 崗 岩 (岩石採取 許 可)	108	H27.12.25) H30.12.24	佐藤照幸 (甲州市長許可)
5	山梨市三富町徳和松原1007外	78,257	43,673	岩 石 の 採 取		H27.3.25) H30.3.24	(有)古屋石材 興業
6	笛吹市御坂町上黒駒字ナメラ石5361-1外	454,715	177,009	土 石 の 採 取		H24.1.23) H29.1.22	千野建材(株)
7	山梨市矢坪字大沢参1669-20外	78,501	48,477	レジャー 施 設		H24.6.6) H28.12.31	(株)ほったら かし温泉
8	山梨市矢坪字大沢参1669-105	16,529	12,002	太 陽 光 発 電 施 設 設 置		H26.5.8) H27.10.15	(株)ピーチ ソーラー発電 所 (完了)
9	甲州市塩山平沢字元山1110-4外	58,088	38,061	太 陽 光 発 電 施 設 設 置		H28.2.16) H29.2.15	(株)アジア インフォネット
10	甲州市塩山上小田原字小浅原1032-2外	39,331	38,409	農地造成		H28.3.29) H29.3.28	メルシャンヴィ ティコール勝 沼(株)
11	山梨市市川字大平山3685-9外	106,748	46,696	市道開設 及び残土 処理場造 成		H23.12.8) H30.3.31	山梨市長 (連絡調整)
12	笛吹市境川町寺尾字蟹沢1120外	125,115	15,784	一 般 廃 棄 物 最 終 処 分 場 造 成		H26.11.7) H51.3.31	山梨県市町村 総合事務組合 (連絡調整)

2 0 鳥獣保護及び狩猟について

第11次鳥獣保護事業計画(H24.4.1～H29.3.31)に基づき、鳥獣保護区(特別保護地区含む)、特定猟具使用禁止区域(銃)、休猟区等を指定している(別表 管内鳥獣保護区等一覧 参照)。

管内には12名の鳥獣保護員が任命されており、有害鳥獣捕獲に係る調査、管内の狩猟パトロール、狩猟マナー啓発等の業務を行なっている。

このほか、狩猟免許や狩猟者登録に係る申請の受付を行っている。

2 1 自然保護について

山梨県自然環境保全条例に基づき、管内において自然環境保全地区8ヶ所、自然記念物6ヶ所を指定している。なお、管内には26名の自然監視員が委嘱されている。

(別表 自然環境保全地区・自然記念物一覧)

2 2 自然公園について

自然公園法、山梨県立自然公園条例に基づき公園内の各種行為の届出受理、許可事務を行なっている。管内には、秩父多摩甲斐国立公園(山梨県分46,834ha 甲府市、北杜市、山梨市、甲州市、甲斐市、丹波山村、小菅村それぞれの全部又は一部が含まれ、本県のほか埼玉県、東京都、長野県にまたがる)がある。

2 3 林業公社改革について

将来的に多額の債務が見込まれる林業公社の廃止に向け、債務の抑制と分収林の適切な管理を図るため、平成28年度までの5年間、林業公社改革プランに基づく契約期間の延長、分収割合の見直し、林業公社の廃止に伴う分収林管理の県への移管について、土地所有者の理解を得るための説明会の開催や契約変更のための個別訪問などに取り組んでいる。

管内の鳥獣保護区等一覧

1 鳥獣保護区

	名称	指定所在地	指定面積 (ha)	期間満了年月日
1	上萩原鳥獣保護区	甲州市塩山上萩原	1.6	H34.10.31
2	黒岳鳥獣保護区	笛吹市御坂町	11.7	H34.10.31
3	大菩薩鳥獣保護区	甲州市塩山大菩薩嶺一帯	1,375	H36.10.31
4	秩父連峰鳥獣保護区	奥秩父連峰山梨県側一帯	13,385	H37.10.31
5	富士塚万力鳥獣保護区	山梨市万力公園および万力一帯	200	H29.10.31
6	塩の山鳥獣保護区	甲州市塩山塩の山一帯	45	H29.10.31
7	大和鳥獣保護区	甲州市大和町日影	1.81	H30.10.31
8	唐沢山鳥獣保護区	笛吹市御坂町唐沢山	3.79	H30.10.31

2 鳥獣保護区特別保護地区

	名称	指定所在地	指定面積 (ha)	期間満了年月日
1	大菩薩特別保護区	甲州市塩山大菩薩嶺	111	H36.10.31
2	鶏冠山特別保護地区	山梨市三富鶏冠山一帯	367.58	H37.10.31

3 特定猟具使用禁止区域(銃)

	名称	指定所在地	指定面積 (ha)	期間満了年月日
1	笛吹川日下部特定猟具使用禁止区域(銃)	山梨市	7	H34.10.31
2	中萩原特定猟具使用禁止区域(銃)	甲州市塩山	79	H34.10.31
3	梅沢特定猟具使用禁止区域(銃)	笛吹市春日居町	118	H34.10.31
4	金川サイクリングロード特定猟具使用禁止区域(銃)	笛吹市一宮町	195	H35.10.31
5	笛吹川岩手特定猟具使用禁止区域(銃)	山梨市	88.9	H35.10.31
6	重川サイクリングロード特定猟具使用禁止区域(銃)	甲州市、山梨市、笛吹市	266.7	H36.10.31
7	御坂町戸倉特定猟具使用禁止区域(銃)	笛吹市御坂町	12	H36.10.31
8	御坂町尾山特定猟具使用禁止区域(銃)	笛吹市御坂町	16.7	H36.10.31
9	金峰牧場特定猟具使用禁止区域(銃)	山梨市牧丘町	45	H37.10.31
10	下黒駒特定猟具使用禁止区域(銃)	笛吹市御坂町	87	H37.10.31
11	御手洗川特定猟具使用禁止区域(銃)	笛吹市一宮町	24	H37.10.31
12	坊ヶ峯特定猟具使用禁止区域(銃)	笛吹市境川町	90	H37.10.31
13	平等川特定猟具使用禁止区域(銃)	笛吹市春日居町	40	H28.10.31
14	境川町原特定猟具使用禁止区域(銃)	笛吹市境川町	35.5	H28.10.31
15	笛吹川フルーツ公園特定猟具使用禁止区域(銃)	山梨市	100	H29.10.31
16	広瀬湖特定猟具使用禁止区域(銃)	山梨市三富	55	H29.10.31
17	玉宮ざげん草公園特定猟具使用禁止区域(銃)	甲州市塩山	1.34	H29.10.31
19	中道特定猟具使用禁止区域(銃)	甲府市、笛吹市境川町	109.1	H30.10.31
20	御坂特定猟具使用禁止区域(銃)	笛吹市御坂町	50	H30.10.31
21	塩山千野小屋敷特定猟具使用禁止区域(銃)	甲州市塩山	284	H30.10.31
22	笛吹川サイクリングロード特定猟具使用禁止区域(銃)	甲府市、山梨市、笛吹市石和町、中央市、市川三郷町	1,185.5	H32.10.31
23	八代特定猟具使用禁止区域(銃)	笛吹市八代町	217	H32.10.31
24	境川特定猟具使用禁止区域(銃)	笛吹市境川町	172	H32.10.31
25	中原特定猟具使用禁止区域(銃)	甲州市勝沼町	227	H32.10.31

4 特例休猟区

	名称	指定所在地	指定面積 (ha)	期間満了年月日
1	倉掛山休猟区	山梨市三富	1,279	H28.10.31
2	隼山休猟区	山梨市牧丘	1,120	H28.10.31
3	御坂休猟区	笛吹市御坂町	1,415	H28.10.31

自然環境保全地区・自然記念物一覧

1 自然環境保全地区

区分	名称	場所	所有区分(ha)			
			国有地	県有地	民有地	計
自然保存地区	小金沢山	甲州市塩山上萩原、下萩原、牛奥、大和町初鹿野、田野 大月市大月町真木、七保町瀬戸、奈良子		612		612
	黒岳	笛吹市御坂町上黒駒		12		12
景観保存地区	小檜山	山梨市牧丘町北原		13		13
	大滝不動尊	甲州市勝沼町菱山			40	40
	竜門峡	甲州市大和町初鹿野、田野、木賊		18	48	66
歴史景観保全地区	塩の山	甲州市塩山上於曾			34	34
	山梨岡	笛吹市春日居町鎮目			16	16
自然活用地区	乙女高原	山梨市牧丘町北原		91		91

2 自然記念物

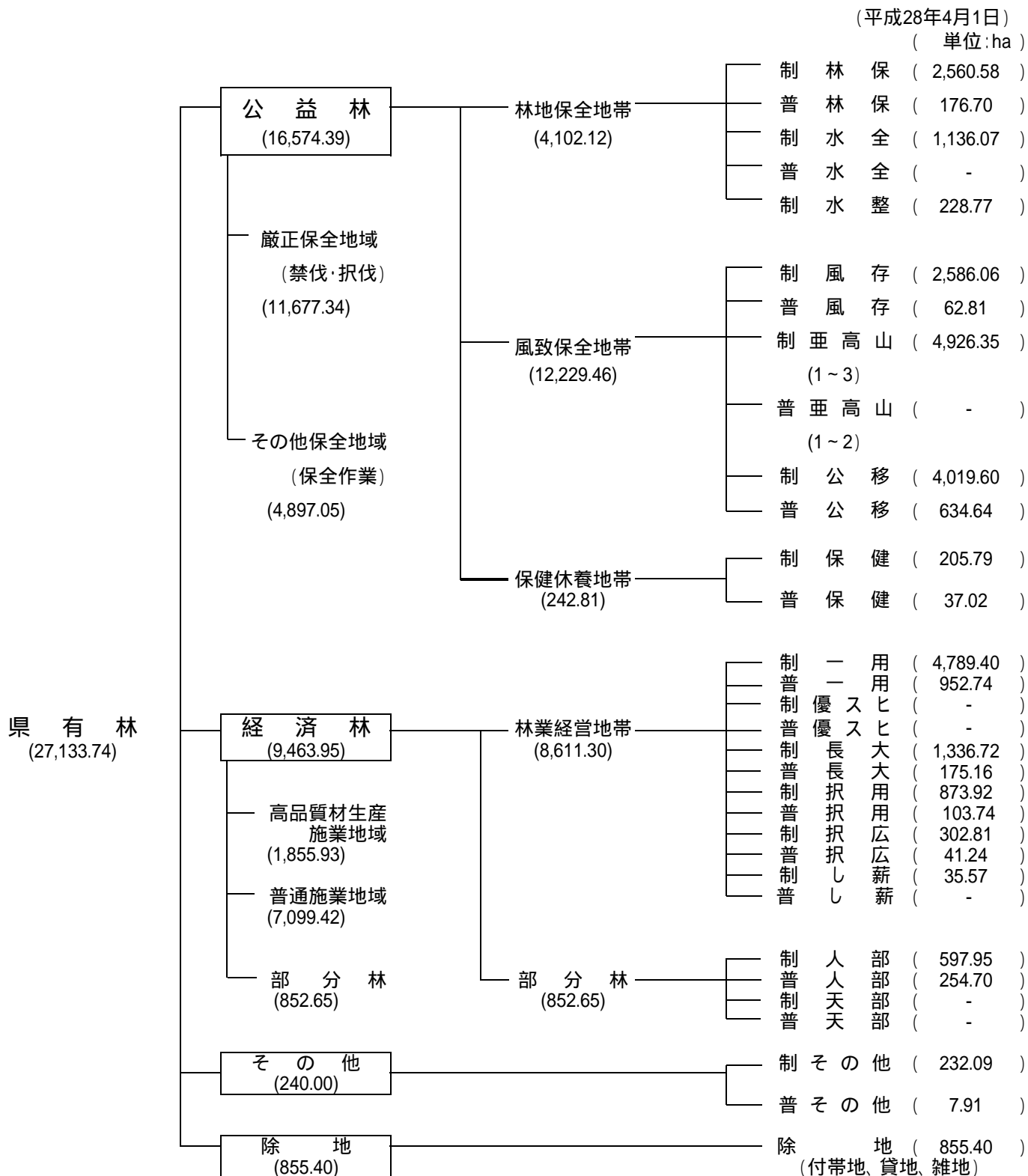
区分	名称	場所	所有区分(ha)			
			国有地	県有地	民有地	計
植物	三窪のレンゲツツジ及び生育地	甲州市塩山小屋敷、平沢		29.67		29.67
	竹森のザゼンソウ	甲州市塩山竹森			1.11	1.11
	嵯峨塩のオハハダイジュ、モイワボダイジュ、ハルニレ及び生育地	甲州市塩山牛奥、大和町初鹿野		0.73		0.73
	芦川のスズラン及び生育地	笛吹市芦川町上芦川			2.61	2.61
地質鉱物	牧丘の千貫岩	山梨市牧丘町北原		0.07		0.07
	曾根丘陵の植物化石及び珪藻化石	笛吹市境川町藤袋			0.02	0.02

県有林課

県有林課は、平成28年4月1日に第3次県有林管理計画を樹立し、管内県有林の国土保全及び森林の公益的機能の確保を図りながら、森林資源の培養とその生産力の向上を図ることを目的として各種事業を実施している。

1 管理担当

県有林の土地利用区分と作業団



注) 1: 除地の面積には植樹用貸地を含む。

注) 2: 本表データは平成28年4月発行の県有林管理計画より転載している。

(2) 平成 2 7 年度土地貸付

使用目的	貸付面積 (ha)	純賃料 (円)	所在市町村 交付金 (円)	貸付料総額 (円)	備考
植樹用地	437.7845	905,287	5,556	910,843	
農耕用地	1.2644	100,058	6,357	106,415	
電気事業用地	27個・1,579本・2,077 条・117.7990ha	12,700,370	2,800,112	15,500,482	
道路敷用地	1.0862	361,621	9,505	371,126	
水路敷用地	4,238m・0.0257ha	359,600	1,469	361,069	
建物敷用地	6.236	4,647,631	468,302	5,115,933	
牧場用地				0	
鉱業用地				0	
鉱泉用地	0.0894	44,897	11,976	56,873	
雑用地	13.3747	4,928,926	105,684	5,034,610	
計	27個・1,579本・2,077 条・4,238m・577.6599ha	24,048,390	3,408,961	27,457,351	

(3) 平成 2 7 年度土地使用許可

使用目的	使用面積 (ha)	使用料金 (円)	備考
植樹用地			
農耕用地			
電気事業用地	147本・1,587条・ 5.9533ha	1,443,589	
道路敷用地	80.8627	60,886	
水路敷用地	25,172m・0.7055ha	837,744	
建物敷用地	0.3315ha		
牧場用地			
鉱業用地			
鉱泉用地			
雑用地	3,040m・55.5782ha	522,385	
	147本・1,587条・ 28,212m・143.4312ha	2,864,604	

(4) 部分林造林者別一覽表

番号	造林者名	設件 定数	設 定 面 積 (ha)	番号	造林者名	設件 定数	設 定 面 積 (ha)
1	甲州市(旧塩山市)	1	6.53	15	萩原山財産区	4	72.22
2	滑沢山恩賜県有財産保護組合	4	24.81	16	八幡山恩賜林保護財産区	6	164.36
3	岩崎山保護財産区	2	9.48	17	北奥仙丈外二山恩賜県有 財産保護組合	1	11.05
4	牛奥山恩賜県有財産保護組合	1	4.30	18	杣口山恩賜林保護財産区	2	14.35
5	金峰前山恩賜県有財産保護組合	2	20.52	19	新倉外三字恩賜県有 財産保護組合	1	4.68
6	甲州市(旧)勝沼町	2	32.24	20	稲山恩賜県有財産保護組合	3	1.82
7	深沢山恩賜県有財産保護組合	1	5.00	21	大口山恩賜県有財産保護財 産区	2	19.97
8	神金財産区	4	56.45	22	京戸入会恩賜県有財産保護 組合	5	47.73
9	神峰山恩賜県有財産保護組合	1	17.88	23	崩山恩賜県有財産保護財 産区	2	8.33
10	諏訪財産区	1	8.12	24	黒駒山恩賜県有財産保護財 産区	4	198.31
11	大蔵沢恩賜県有財産保護組合	1	3.20	25	大積寺山恩賜県有財 産保護財産区	2	7.80
12	大藤財産区	4	18.29				
13	甲州市(旧大和村)	2	24.61				
14	竹森入財産区	2	42.03		合計	60	824.09

(5) 小柴下草採取区域指定一覽表

番号	保護団体	面積(ha)	設定箇所
なし			

(6) 境界保全巡視事業

管内の恩民境界線について各境界線種別毎に巡視事業を実施している。

事業内容	事業量							
	平成20年度	平成21年度	平成22年度	平成23年度	平成24年度	平成25年度	平成26年度	平成27年度
巡視 (km)	108.84	108.86	117.10	101.77	70.64	93.73	99.29	48.508
伐開 (km)	53.66	53.76	75.04	78.02	51.10	46.90	29.79	27.09
歩道設置 (km)	0.00	0.00	0.00	0.00	0.00	0.00	0.00	0.00
検測 (km)	0.00	0.42	0	1.02	3.960	1.948	2.36	4.28
境界標柱設置(点)				34	24	83	52	18

(7) 森林公園の現況と利用状況

金川沿岸の水害防備の歴史を有する貴重な平地林を中心とした森林を、将来にわたって保存し、保安林機能の維持増進を図るとともに、県民の保健休養の場として利用するため、森林公園として整備を行っている。

施設の概要

施設名称	主な施設	概要
どんぐりの森	管理センター	休憩室、サンルーム研修室など、来園者の休憩や、各種情報提供のための施設。
	滝の広場	子供達が水に親しみ、楽しく安全に遊べる広場。
	冒険遊び場	木製遊具で幼児から大人までに安全に遊べる広場。
スポーツの森	サイクルステーション	乗り物広場のサイクルカートやサイクリングのための自転車の貸出や各種の情報提供を行う。
	乗り物広場	サイクルカート、列車など、色々な乗り物で遊べる広場。また、実際に乗り物を使っての交通教室ができる施設。
	ターゲットバードゴルフ	芝生コース9ホール、林間コース9ホールの全18ホール。
さくらの森	桜堤、花見台	様々な種類の桜が植栽された広場。
ふれあいの森	散歩道	森と人、人と人が触れ合える場所。
かぶとむしの森	自然観察路	雑木林に生息する動植物の観察ができる。
こもれびの森	ドックラン	犬と一緒に自然を満喫できるエリア。

平成27年度主催事業

事業名		月日	参加者数	事業名		月日	参加者数
1	桜の森で花見遊び	4月4日	30	12	夜の昆虫ウォッチング	7月18日	30
2	ホタルの放流会	4月5日	40	13	どんな昆虫いるかな?	7月25日	30
3	ミニスライドショー	4~12月	225	14	昆虫クラフト作り	7月26日	11
4	ちびっこクラフト	毎月	694	15	水辺の生きもの観察会	8月15日	30
5	新緑まつり	4月25日	70	16	初心者TBG教室	9月19日	4
6	自然体験ゲーム~森で遊ぼう~	5月4日	24	17	昔の魚とり道具体験	9月23日	16
7	サイクルカートで交通ルールを学ぼう	5月5日	130	18	お月見ナイトプログラム	9月27日	14
8	野鳥との出会い	5月23日	20	19	金川の森きのご観察会	10月3日	22
9	ホタルの夕べ	6月6日	45	20	愛犬と仲良くなるう	10月17日	12
10	健康講座金川の森ウォーク	6月7日	4	21	金川沿岸遺跡めぐり	10月31日	9
11	森林ヨーガ体験	7月11日	20	22	森のクラフトを作ろう	11月7日	14

事業名		月日	参加者数	事業名		月日	参加者数
23	自転車&サイクルカー トに乗ろう	11月20日	135	28	森のあったか木モク冬 まつり	1月10日	82
24	初心者写真教室	11月21日	10	29	ゲートボール大会	2月6日	81
25	つる細工教室	11月28日	19	30	冬の生きもの観察会	2月11日	20
26	森の木の実にリース作 り	12月6日	20	31	ターゲットバードゴルフ 大会	2月21日	115
27	松ぼっくりクイズでクッ キーゲット	12月20日 1月5日	107	32	金川景観自然史さんぽ	3月26日	10

平成27年度施設利用者状況

月	入園者総数 (人)	個人入園者 総数	団体利用		有料利用 (件)	無料貸出 (件)	収入(円)
			団体数	利用者数			
4	47,250	27,507	45	19,743	7,513	17,835	708,050
5	45,450	42,202	79	3,248	9,742	6,112	910,600
6	17,450	15,676	53	1,774	3,709	2,797	372,650
7	21,100	19,928	54	1,172	3,983	2,312	412,150
8	38,150	37,366	49	784	6,629	3,503	654,050
9	31,950	30,811	41	1,139	7,207	3,290	774,550
10	27,250	22,090	116	5,160	4,990	7,412	549,300
11	27,700	26,460	45	1,240	6,271	2,784	592,550
12	10,650	10,082	25	568	2,618	1,101	243,050
1	15,350	14,485	28	865	3,718	1,901	358,350
2	12,700	11,771	32	929	3,240	1,111	315,600
3	26,300	25,285	32	1,015	6,968	1,883	679,600
合計	321,300	283,663	599	37,637	66,588	52,041	6,570,500

(8) 森林ボランティアの森

番号	箇所	整備内容	備考
1	6林班ろ16小班外	歩道刈り払い、危険木除去、作業道補修	森林文化の森「兜山の森」エリア内
2	17林班に8小班	木製階段補修	森林文化の森「乙女高原の森」エリア内
3	91林班ろ4小班外	歩道及び親水広場刈り払い、危険木除去、木道補修、親水施設清掃	森林文化の森「大菩薩の森」エリア内
4	129林班ち2小班外	歩道刈り払い、枯木・枯枝除去、害虫防除	森林文化の森「稲山の森」エリア内

2 経営担当
 (1) 収穫関係
 主産物

単位 材積:m3 金額:円

処分	年度	H23			H24			H25		
	林種	一般	部分	計	一般	部分	計	一般	部分	計
一般公売	材積	1,761.45		1,761.45	2,729.32		2,729.32	2,712.36		2,712.36
	金額	6,153,000		6,153,000	9,334,500		9,334,500	6,090,000		6,090,000
指名公売	材積									
	金額									
システム販売	材積	4,981.44		4,981.44	3,117.91		3,117.91	3,209.08		3,209.08
	金額	11,124,750		11,124,750	5,848,500		5,848,500	4,074,000		4,074,000
限定指名公売	材積	1,875.19		1,875.19		392.17	392.17	27.88		27.88
	金額	7,817,307		7,817,307	2,628,769	399,000	3,027,769	535,500		535,500
薪炭材指名公売	材積									
	金額									
条例43条	材積									
	金額									
条例44条	材積	336.57		336.57	1,108.70		1,108.70	711.26		711.26
	金額	2,396,940		2,396,940	6,557,565		6,557,565	4,727,100		4,727,100
委託販売	材積	1,515.57		1,515.57	2,248.91		2,248.91	503.96		503.96
	金額	8,965,718		8,965,718	8,897,598		8,897,598	3,419,304		3,419,304
立木処分計	材積	10,470.22		10,470.22	9,204.84	392.17	9,597.01	7,164.54		7,164.54
	金額	36,457,715		36,457,715	33,266,932	399,000	33,665,932	18,845,904		18,845,904

処分	年度	H26			H27			合計		
	林種	一般	部分	計	一般	部分	計	一般	部分	計
一般公売	材積	2,679.86	3,104.14	5,784.00	3,451.38		3,451.38	13,334.37	3,104.14	16,438.51
	金額	5,070,240	8,530,000	13,600,240	12,960,000		12,960,000	39,607,740	8,530,000	48,137,740
指名公売	材積									
	金額									
システム販売	材積	2,264.32		2,264.32	2,081.35		2,081.35	15,654.10		15,654.10
	金額	2,520,000		2,520,000	1,284,857		1,284,857	24,852,107		24,852,107
限定指名公売	材積	484.23		484.23				2,387.30	392.17	2,779.47
	金額	520,000		520,000				11,501,576	399,000	11,900,576
薪炭材指名公売	材積									
	金額									
条例43条	材積									
	金額									
条例44条	材積	1,122.14		1,122.14	646.23		646.23	3,924.90		3,924.90
	金額	4,738,000		4,738,000	2,782,728		2,782,728	21,202,333		21,202,333
委託販売	材積	1,197.16		1,197.16				5,465.60		5,465.60
	金額	6,886,483		6,886,483				28,169,103		28,169,103
立木処分計	材積	7,747.71	3,104.14	10,851.85	6,178.96		6,178.96	40,766.27	3,496.31	44,262.58
	金額	19,734,723	8,530,000	28,264,723	17,027,585		17,027,585	125,332,859	8,929,000	134,261,859

副産物

(単位: 土石・m³ 落葉・kg 金額・千円)

年度	H23		H24		H25		H26		H27	
	数量	金額	数量	金額	数量	金額	数量	金額	数量	金額
第1種 (しば草)										
第2種 (きのこ)										
第3種 (土石)	264個	42,000								
第4種 (その他)										
内訳	落葉									
	転石									
合計金額	42,000									
業務用	土石									
	幼苗									
合計金額										

(2) 造林関係

造林事業

(面積:ha、金額:千円)

区 分	平成25年度		平成26年度		平成27年度	
	数 量	金 額	数 量	金 額	数 量	金 額
先行地拵			5.35	1,618		
地拵	7.59	3,710	24.88	19,627	22.49	14,514
苗木運搬仮植	54.21	19,290	29.46	11,021	16.08	9,028
新植	22.79	7,901	9.94	3,677	9.99	4,626
樹下植栽	7.29	3,484	5.67	3,091		
改植					2.45	1,249
補植	24.13	2,826	13.85	1,133	3.64	415
下刈	98.25	26,864	116.94	34,595	104.45	32,150
つる切	18.81	1,761	31.39	3,328		
除伐						
間伐(受光伐)	3	522	21.8	6,082	45.58	12,028
枝打	28.43	6,553	2.15	1,175		
その他	260.37	61,511	237.19	63,174	212.43	60,093
計	524.87	134,422	498.62	148,521	417.11	134,104

樹種別造林面積

(単位:ha)

区 分	平成25年度	平成26年度	平成27年度
	面 積	面 積	面 積
スギ			
ヒノキ	10.78	12.09	15.04
カラマツ	12.62	11.70	1.04
ウラジロモミ			
ミズナラ	7.00	0.79	
クリ	0.26		
カツラ			
コナラ	2.32		
その他			
計	32.98	24.58	16.08

防火線の状況

市・町・村	林 小 班	設置年度	面積(ha)	延長(m)	摘 要
山梨市	17へ1 2235外	43・44	2.15	2,150	杣口山方面
"	37か2外	35	0.82	820	塚本山方面
"	61へ2外	39・40・41・42	2.09	2,090	ナレイ沢方面
笛吹市	130は2外	46	1.50	1,500	春日山方面
"	139と1外	46	0.50	500	春日山方面
甲州市	67い3外	44	1.15	1,150	滑沢山方面
"	68は6 73に1外	43・44	0.95	950	高芝山方面
"	72に1外	34・35・43	0.80	800	竹森方面
"	77か3外	44	0.58	580	大菩薩嶺方面
"	85い2外	9	1.01	1,010	深沢山方面
"	94に14外	43・44	1.00	1,000	小金沢山方面
計			12.55	12,550	

(3) 森林文化の森

森林の持つ多様な機能を総合的に発揮するため、地域の特徴を生かした森づくりを推進している。

概 要

地区名	市町村	面積(ha)	対象林班	森林の状況
乙女高原の森	山梨市	760	16～18 19- ,23,26	乙女高原のレンゲツツジとカラマツの人工林を主体とする森林
兜山の森	笛吹市	120	6	アカマツ、クヌギ、コナラの天然林とアカマツ、ヒノキの人工林を主体とする森林
大菩薩の森	甲州市	1,200	89～93	カラマツの人工林とモミ、カラマツ、ダケカンバ、ミズナラなどの天然林を主体とする森林
稲山の森	笛吹市	120	129	ケヤキの見本林を中心としてヒノキ人工林、アカマツ、コナラなどの天然林を主体とする森林

事業実施状況

区分	平成25年度	平成26年度	平成27年度
乙女高原の森	体験プログラム・森林整備	体験プログラム・森林整備	体験プログラム
兜山の森	体験プログラム・森林整備	体験プログラム・森林整備	
大菩薩の森	体験プログラム	体験プログラム	トレッキング
稲山の森	体験プログラム・森林整備	体験プログラム・森林整備	

(4) 県営作業道整備事業

開設年度	路線名	施工箇所	幅員	延長	工事費	備考
			m	m	円	
H27	上塩水支線	山梨市牧丘町	3.0	110	819,720	
計				110	819,720	

治山林道課

治山林道課は、森林の管理や効率的な林業経営の展開等を図るための林道の開設、改良、舗装事業や県土の保全、水資源のかん養等を図るための治山事業及び林道・治山施設の維持管理事業を主な業務としています。

1 年度別森林土木事業費の推移

(単位：円)

年度	林道	治山	施設管理	計
元	817,253,500	1,941,948,610	212,084,160	2,971,286,270
2	843,022,040	1,846,080,330	204,689,840	2,893,792,210
3	867,007,560	1,849,715,200	351,884,050	3,068,606,810
4	1,038,956,880	2,271,845,250	204,689,840	3,515,491,970
5	1,756,015,070	3,178,924,020	341,427,370	5,276,366,460
6	1,390,392,880	2,139,303,820	345,642,725	3,875,339,425
7	1,507,580,330	3,080,218,090	383,328,107	4,971,126,527
8	1,332,054,920	2,333,844,100	711,390,240	4,377,289,260
9	1,442,292,950	2,385,853,750	712,239,612	4,540,386,312
10	1,556,272,200	2,904,423,500	397,102,891	4,857,798,591
11	1,946,026,950	2,629,721,987	252,156,922	4,827,905,859
12	1,018,482,100	2,375,958,750	382,331,494	3,776,772,344
13	1,439,523,550	3,120,582,050	903,598,063	5,463,703,663
14	1,250,512,200	2,715,270,710	859,916,065	4,825,698,975
15	1,127,142,450	2,803,393,640	645,643,932	4,576,180,022
16	777,887,250	1,812,423,983	663,530,833	3,253,842,066
17	758,744,300	1,563,037,350	456,491,483	2,778,273,133
18	881,904,800	1,467,796,050	239,973,249	2,589,674,099
19	790,447,450	1,543,769,000	240,244,531	2,574,460,981
20	698,138,750	1,543,769,000	226,761,150	2,468,668,900
21	1,325,716,260	1,445,159,150	172,324,950	2,943,200,360
22	978,999,350	1,288,701,050	267,567,615	2,535,268,015
23	591,887,000	926,882,182	306,093,500	1,824,862,682
24	891,008,900	1,017,585,150	182,808,950	2,091,403,000
25	803,588,100	1,681,920,900	242,007,350	2,727,516,350
26	882,901,710	1,190,835,640	207,708,368	2,281,445,718
27	688,937,400	863,671,040	307,596,503	1,860,204,943
計	29,402,696,850	53,922,634,302	10,421,233,793	93,746,564,945

2 林道事業

林道は適正な森林施業の推進、林業生産性の向上、林業就労条件の改善、地域産業の振興、保健休養資源の開発、提供等多様な役割を課せられています。

このため、当管内においては、国庫補助事業による開設、改良、舗装、林道災害復旧、森林作業道開設(県有林課の業務補助)及び県単独事業の山村地域活性化林道整備事業による開設、改築(施設管理の業務補助)を実施するなど、積極的な整備を行っています。

(1) 平成27年度林道事業の実績

(単位：円)

県営事業

(林道開設)

区分	路線名	施行箇所	幅員	延長	工事費	備考
基幹道	塩平徳和	山梨市牧丘町倉科	m 5.0	m 230	円 77,209,200	小檜山東工区 H26繰越
"	"	"	5.0	(214)	(0)	小檜山東工区 H27繰越
"	"	山梨市牧丘町杣口	5.0	129	74,811,600	杣口工区 H26繰越
"	"	"	5.0	(126)	(0)	杣口工区 H27繰越
"	乾徳山	山梨市三富上釜口	4.0	348	59,826,600	北工区 H26繰越
"	"	"	4.0	332	79,673,760	南工区 H26繰越
管理道	塚本山	山梨市三富上釜口	4.0	235	66,804,480	H26繰越
"	"	"	4.0	(163)	(0)	H27繰越
"	源次郎	甲州市勝沼町菱山	4.0	222	65,878,920	H26繰越
"	"	"	4.0	(148)	(0)	H27繰越
"	大松沢	笛吹市一宮町石	4.0	305	43,195,680	京戸工区
"	"	笛吹市一宮町土塚	4.0	220	44,790,840	大積寺工区
林業 専用道	日川1号支	甲州市塩山下萩原	3.5	170	17,007,840	H26繰越
"	"	"	3.5	(361)	(0)	
"	砥山1号支	甲州市塩山上萩原	3.5	284	17,220,600	H26繰越
"	"	"	3.5	200	20,078,280	南工区
"	"	"	3.5	(229)	(0)	北工区 H27繰越
"	"	"	3.5	(231)	(0)	南工区 H27繰越
"	嵯峨塩深沢1号支	甲州市塩山上萩原	3.5	355	24,230,880	
計		19件		(1,243) 3,059	590,728,680	

()は、繰越箇所未確定の延長、工事費。

(林道舗装)

区 分	路 線 名	施行箇所	幅 員	延 長	工 事 費	備 考
その他	砥山	甲州市塩山中萩原	m 3.0	m 662	円 30,480,480	H26繰越
計		1件		662	30,480,480	

()は、繰越箇所未確定の延長、工事費。

(改良事業)

区 分	路 線 名	施行箇所	幅 員	延 長	工 事 費	備 考
			m	m	円	
計		件		0	0	

()は、繰越箇所未確定の延長、工事費。

(測量・設計)

区 分	路 線 名	施行箇所	幅 員	延 長	工 事 費	備 考
開設	大松沢	笛吹市一宮町石	m	m	円 6,134,400	
"	砥山1号支	甲州市塩山下萩原			4,914,000	
"	嵯峨塩深沢1号支	甲州市塩山下萩原			8,577,360	
法面試験	日川1号支	甲州市塩山下萩原			2,354,400	
修正	塚本山線外	山梨市三富上釜口外			3,238,920	
技術補助	塚本山線外	山梨市三富上釜口外			4,720,680	
計		7件			29,939,760	

市町村営事業

(開設事業)

区分	路線名	施行箇所	幅員	延長	事業費	備考
管理道	源次郎	甲州市勝沼町菱山	m 4.0	m 109	円 28,830,600	補助金13,117,000円
計		1件		109	28,830,600	

(災害復旧)

区分	路線名	施行箇所	幅員	延長	工事費	備考
管理道	源次郎	甲州市塩山牛奥	m 4.0	m 89	円 8,957,520	
"	塚本山	山梨市三富上釜口	4.0	45	(0)	H27繰越
計		2件		134	8,957,520	

3 治山事業

治山事業は、森林の維持造成を通じて山地に起因する災害から県民の生命・財産を保全し、また、水資源のかん養、生活環境の保全・形成を図るうえで必要不可欠な事業です。
このため、当管内においては、復旧治山事業、予防治山事業、水源地域緊急整備事業、水土保全治山事業等を計画的に実施しています。

(1) 平成27年度治山事業の実績

(単位：円)

事業名	施行箇所	字(沢名等)	工種	工事費	備考
復旧治山	甲州市大和町田野	地蔵沢(明許)	床固工	35,959,160	H26繰越
"	甲州市塩山平沢	竹森入(明許)	谷止工	29,746,280	H26繰越
"	甲州市塩山小屋敷	滑沢山(明許)	谷止工 森林整備	52,000,920	H26繰越
"	甲州市勝沼町深沢	中道沢(全部債務)	谷止工 補修工	74,271,600	全部債務
"	甲州市大和町日影	笹子沢川支流(全部債務)	谷止工	44,732,520	全部債務
"	甲州市塩山上萩原	葡萄沢(全部債務)	谷止工	62,996,400	全部債務
"	山梨市牧丘町牧平	赤芝上流	谷止工	57,114,720	
"	笛吹市境川町藤壘	名所山	谷止工 嵩上工外	36,604,440	
"	笛吹市八代町竹居	白崩	谷止工	35,967,240	
"	甲州市塩山牛奥	嵯峨塩	谷止工	35,965,080	
"	甲州市大和町田野	地蔵沢	谷止工 補修工外	65,522,520	
"	甲州市塩山上萩原	雨の沢	谷止工	34,575,120	
"	山梨市牧丘町牧平	赤芝上流(明許)	谷止工	0	H27繰越
"	甲州市塩山上萩原	葡萄沢(明許)	谷止工	0	H27繰越
"	甲州市勝沼町深沢	中道沢(全部債務)	谷止工 森林整備	0	全部債務
"	甲州市大和町日影	笹子沢川支流(全部債務)	谷止工	0	全部債務
計	16件			565,456,000	
予防治山	笛吹市境川町大黒坂	黒坂峠北	谷止工	35,070,840	
計	1件			35,070,840	
水源地域 緊急整備	山梨市三富上釜口	広瀬上流(西沢)(明許)	谷止工 森林整備	30,502,480	H26繰越
"	山梨市三富川浦	広瀬上流(ナレイ沢)	山腹工 森林整備	69,000,120	
"	山梨市三富上釜口	中沢	谷止工 森林整備	42,000,120	
"	甲州市塩山中萩原	五郎沢	谷止工 森林整備	57,195,720	
計	4件			198,698,440	
水土保全治山	甲州市塩山上萩原	裂石	山腹工	39,580,920	
計	1件			39,580,920	
合計	22件			838,806,200	

(測量設計・調査委託)

(単位：円)

事業名	施行箇所	件数	工種	測量試験費	備考
復旧治山		4		11,011,680	
予防治山		2		8,629,200	
水源地域 緊急整備		1		2,804,760	
水土保持治山		1		2,419,200	
計		8		24,864,840	

4 施設管理事業

(1) 林道関係

県営林道の維持管理

管内の県営林道は45路線、総延長271kmである。

全路線について必要性を検討しながら整備を行うとともに、破損、決壊箇所等の補修事業及び災害の防止、並びに通行の安全を確保するため、維持管理を行っている。

県営林道通行管理

林道の通行の危険を防止するため災害、工事、異常気象時等で、通行不能あるいは危険であると認められる場合規制を行う。

主要の5路線に山梨県林道情報モニター(6名)を委嘱し、標識設置及び巡視等により車両の安全通行に努めている。

(2) 治山関係

治山施設の維持

治山施設の一部破損等放置すれば著しい被害を生ずるおそれのあるもので、公共土木施設災害復旧事業の対象とならないものの維持事業を行っている。

小規模治山事業

県有林及び民有林地内において、天然現象に起因して発生した小規模な崩壊及び荒廃危険地で民生安定上放置しがたいもので、県が緊急に行う事業のうち国の補助の対象とならない小規模なものの事業を行っている。

(3) 既設林道の状況

(県営林道)

平成28年3月末現在

林道名	位置	当初 開 年 度	種類	幅員	延長	利用区域		備考
						面積	蓄積	
川上牧丘	山梨市牧丘町	S 28	自	m 4.0 5.0	m 22,267	ha 2,771	m ³ 270,071	
鶏冠山	山梨市牧丘町 " 三富	S 33 S 39	"	3.6 4.0	22,768	4,349	529,172	(東) 10,208 (西) 12,560
焼山沢真木	甲州市大和町	S 33	"	3.6 4.0	11,384	939	27,244	(塩山) 2,388 (大和) 8,996
荒川	山梨市牧丘町	S 43	"	4.0	2,700	85	8,770	全体 11,199 (甲府) 8,499
水ヶ森	"	S 44 S 50	"	4.0	20,063	1,613	74,575	(山梨) 14,767 (甲府) 5,296
黒金山	山梨市三富	S 42 S 46	"	4.0	5,746	1,510	161,001	
菱山深沢	甲州市勝沼町	S 19 S 38	"	3.6 4.0	12,607	876	83,726	
京戸岩崎山	笛吹市一宮町 甲州市勝沼町	S 35	"	3.6 5.0	15,905	860	65,998	(一宮) 7,939 (勝沼) 7,966
大蔵沢大鹿	甲州市大和町	S 48	"	4.0	7,857	635	87,235	
鈴庫山	甲州市塩山平沢 " 滑沢	S 49	"	4.0	9,562	1,499	58,512	
一ツ木水ヶ森	山梨市牧丘町	S 49	"	4.0	2,156	182	15,322	
一の平	甲州市塩山上萩原 " 下萩原	S 54	"	2.8	3,294	154	18,624	間伐林道
小槽山北	山梨市牧丘町	S 56	"	2.8	4,400	257	19,664	間伐林道
余沢	"	S 56	"	3.0	4,064	192	26,338	
黒金山徳和	山梨市牧丘町 " 三富	S 59	"	4.0	6,415	701	39,916	
乾徳山	山梨市三富	S 46 S 59	"	4.0	16,696	1,237	64,598	
嵯峨塩深沢	甲州市塩山牛奥 " 勝沼町	S 59	"	4.0	8,941	512	26,011	(塩山) 4,679 (勝沼) 4,262
砥山	甲州市塩山上萩原 " 中萩原	S 59	"	2.8 4.0	8,100	217	13,276	間伐林道
棚沢	山梨市牧丘町	S 60	"	2.8	3,009	182	7,866	間伐林道
竹森	甲州市塩山平沢 " 上萩原	S 61	"	4.0	9,060	365	19,645	
小屋敷	甲州市塩山小屋敷	S 63	"	3.0	4,362	366	22,723	
日川	甲州市塩山牛奥 " 上萩原	S 63	"	4.0	6,464	499	44,148	
土室日川	甲州市塩山上萩原	H 2	"	5.0	2,753	188	25,978	
下日川峠	甲州市塩山中萩原 " 牛奥	H 7	"	3.0	1,280	15	1,552	
塚本山	山梨市三富	H 14	"	4.0	2,962	205	35,557	
源次郎	甲州市勝沼町	H 14	"	3.5 4.0	4,771	429	39,224	(塩山) 3,661 (勝沼) 1,110
中道沢	"	H 15	"	3.0	2,723	237	30,524	
蕪入沢上芦川	笛吹市御坂町 " 芦川町	S 35	"	4.0 5.0	9,869	691	33,447	
金山沢	笛吹市御坂町	S 47	"	3.0 4.0	401	265	14,836	
苅置沢	"	S 62	"	4.0	3,143	169	12,433	

林道名	位 置	当 初 開 始 年 度	種 類	幅 員	延 長	利用区域		備 考
						面 積	蓄 積	
京 戸	笛吹市一宮町	S 20	"	3.6 4.0	860	77	4,465	
京 戸 支 線	"	S 45	"	3.0	641	25	3,294	
大 松 沢	"	S 33	"	3.0	1,737	119	18,934	
大 積 寺	"	S 19	"	3.6 4.0	5,285	400	18,983	
崩 山	笛吹市八代町	S 7	"	3.6	895	156	6,464	
稲 山	"	S 8	"	4.0	1,888	131	7,701	
大 口 山	"	S 56	"	4.0	1,620	126	15,808	
黒 坂 里 道	笛吹市境川町	S 37	"	4.0	4,094	253	12,809	
大 窪 鶯 宿	笛吹市境川町 " 芦川町	S 58	"	4.0	8,056	720	33,497	(境川) 2,660 (芦川) 1,766 (旧中道) 3,630
名 所 山	笛吹市境川町 " 芦川町	H 10	"	4.0	2,350	72	7,174	(境川) 2,078 (芦川) 272
高 芝	甲州市塩山上小田原 " 上萩原	H24	"	5.0	1,867	247	48,525	
川上牧丘1号支線	山梨市牧丘町	H24	"	3.5	2,423	180	21,531	
日川1号支線	甲州市塩山下萩原	H24	"	3.5	966	112	21,357	
砥山1号支線	甲州市塩山上萩原 " 中萩原	H26	"	3.5	1,240	110	24,475	
嵯峨塩深沢1号支線	甲州市塩山牛奥	H26	"	3.5	1,014	113	18,918	
計	45 路 線				270,658			

(市町村営林道)

平成28年3月末現在

市町村	林道名	位置	当初開始年度	種類	幅員(m)	延長(m)	利用区域		備考
							面積(ha)	蓄積(m ³)	
甲州市	菖蒲沢	塩山上萩原	S 42	"	3.6	1,255	139	7,027	
	上原	" "	S 37	"	3.6	1,144	278	4,795	
	大藤	" 中萩原	S 8	"	3.5	2,727	634	31,639	
	松田	" 上萩原	S 39	"	3.6	1,530	240	8,432	
	滑沢	" 小屋敷	S 50	"	4.0	398	45	1,561	
	上条平沢	" 平沢 " 下小田原	H 9	"	4.0	3,137	115	13,431	
	古部土地	大和町	S 45	"	3.0	1,735	118	6,695	
	大志戸	"	S 46	"	3.0	6,881	413	33,812	
	雨沢	"	S 47	"	3.0	500	98	6,249	
	徳波	"	S 47	"	3.0	876	91	8,815	
	小路	"	S 47	"	3.0 4.0	914	202	13,671	
	八久保	"	S 52	"	3.0	809	58	6,403	
	棚小屋	"	S 60	"	3.0	1,596	276	23,515	
	大志戸支線	"	S 62	"	3.0	582	44	4,521	
	大滝	勝沼町	S 62	"	2.8	1,017	55	9,686	間伐林道
	源次郎	"	H18	"	4.0	1,350	57	12,248	
	高芝1号支線	塩山上小田原	H24	"	3.6	775	37	3,162	
	高芝2号支線	"	"	"	3.6	67	2	334	
計	18 路線				27,293				
山梨市	神峯	江曾原	S 33	自	3.5 4.0	2,645	132	20,051	
	水口	水口	S 34	"	2.5 3.6	2,782	97	2,000	
	花後	西	S 47	"	3.0	823	70	1,228	
	神峰沢	堀内	S 47	"	3.0	740	70	3,027	
	東山中部	切差～牧丘町	S 54	"	5.0	11,960	1,329	97,569	
	赤芝	"	S 37	"	3.6	1,191	175	5,522	
	乙ヶ妻	"	S 47	"	3.6	740	62	3,801	
	一ツ木	"	S 41	"	3.6	1,142	31	5,508	
	栃な代	"	S 45	"	3.6	1,094	40	1,461	
	小倉山	"	S 43	"	3.6	1,670	215	3,225	
岩殿山	"	S 44	"	3.6	421	103	1,547		

市町村	林道名	位置	当初開始年度	種類	幅員(m)	延長(m)	利用区域		備考
							面積(ha)	蓄積(m ³)	
山梨市	小 檜 山	切差～牧丘町	S 22	自	3.6	3,997	130	6,456	
	境 沢	〃	S 27	〃	3.5	600	80	1,027	
	滝 沢	〃	S 49	〃	3.0	778	52	1,575	
	滝 返	〃	S 47	〃	3.0	829	47	3,012	
	大 沢	〃	S 48	〃	3.6	909	100	2,250	
	権 田 入	〃	H 1	〃	3.0	1,128	34	6,966	
	一ツ木水ヶ森	〃	S 47	〃	3.6	636	182	15,322	
	一ツ木水ヶ森支線	〃	S 48	〃	3.6	805	67	6,025	
	鳥 屋 沢	〃	S 52	〃	3.0	285	75	1,125	
	不 定 口	〃	S 54	〃	3.0	51	52	1,575	
	塩 平 徳 和	牧丘町～三富	S 62	〃	5.0	16,678	1,334	143,317	
	徳 和	〃	S 46	〃	3.0	1,500	172	5,476	
	雷	〃	S 47	〃	3.0	540	170	609	
	鈴 庫 山	〃	S 59	〃	4.0	3,328	490	19,129	全体 12,890
	徳和・下釜口	〃	H 8	〃	4.0	1,245	38	2,970	
計	26 路線				58,517				
笛吹市	神 座 山	御 坂 町	S 35	自	3.0 3.6	3,473	625	26,350	
	達 沢 山	〃	S 12	〃	3.0 4.0	3,761	270	4,050	
	御 坂 山	〃	S 46	〃	3.6	775	279	4,200	
	荊 入	境 川 町	S 46	〃	3.0	655	80	7,250	
	牛 居 沢	〃	S 46	〃	3.0	768	100	7,393	
	寺 尾	〃	S 46	〃	3.0	510	78	3,820	
	黒 坂 里 道	境川町～芦川町	S 37	〃	3.6 4.0	2,926	118	8,861	全体 7,670
	大 窪 鶯 宿	〃	S 53	〃	4.0	4,202	184	8,552	全体 12,258
	蕪入沢上芦川	芦川町	S 28	〃	3.6 5.0	6,059	1,174	59,956	全体 15,928
	入 沢	〃	S 48	〃	3.0	613	130	7,800	
	沢 妻	〃	S 49	〃	4.0	1,558	481	22,191	
	水 ヶ 沢	〃	S 62	〃	4.0	2,002	126	8,581	
	鶯宿中芦川	〃	H 5	〃	4.0	5,176	267	36,267	
計	13 路線				32,478				
市町村営計	57 路線				118,288				

(4) 平成27年度施設管理事業の実績

(林道関係)

(単位:円)

事業名	市 郡	町 村	林道名(工事名)	金額	備考
山村地域活性化林道整備	笛吹市	一宮町外	京戸岩崎山線(大塚橋岩崎橋工区)改良工事(明許)	20,475,720	H26繰越
"	笛吹市	一宮町	京戸岩崎山線橋梁補修工事(明許)	26,427,757	H26繰越
"	甲州市	塩山	鈴庫山線改良工事	20,983,320	
"	甲州市	塩山	嵯峨塩深沢線改良工事	27,076,680	
"	甲州市	勝沼町	京戸岩崎山線改良工事(明許)	20,412,000	H27繰越
山村地域活性化林道整備(委託)	笛吹市	一宮町	京戸岩崎山線大塚橋岩崎橋現場技術業務委託(明許)	2,106,000	H26繰越
"	甲州市	勝沼町	京戸岩崎山線測量設計業務委託	4,325,400	
"	甲州市	塩山	鈴庫山線測量設計業務委託	2,311,200	
小計				124,118,077	
林道整備	山梨市	三富	乾徳山線外整備工事	8,175,600	
"	甲州市	勝沼町	京戸岩崎山線三岩橋整備工事	9,243,720	
林道整備(委託)	甲州市	勝沼町	京戸岩崎山線橋梁補修詳細設計業務委託	9,813,960	
小計				27,233,280	
林道維持修繕	甲州市	塩山	竹森線維持修繕工事	4,407,480	
"	甲州市	塩山	嵯峨塩深沢1号支線維持修繕工事	1,375,920	
林道維持修繕(委託)	笛吹市	一宮町	京戸岩崎山線外	6,539,400	
"	笛吹市	境川町	大窪鶯宿線外	5,020,920	
"	甲州市	塩山	鈴庫山線外	7,000,560	
"	甲州市	大和町	焼山沢真木線外	9,336,600	
"	山梨市	牧丘町	川上牧丘線外	12,927,600	
"	笛吹市	御坂町	蕪入沢上芦川線外	3,359,880	
"	甲州市	勝沼町	菱山深沢線外	4,158,000	
"	甲州市	塩山	嵯峨塩深沢1号支線測量設計業務委託	8,577,360	
"	山梨市	牧丘町	塚本山線外積算等業務委託	4,720,680	
"	笛吹市	御坂町	塚本山線外測量設計業務委託	3,238,920	
"	甲州市	勝沼町	日川1号支線法面緑化試験業務委託	2,354,400	
小計				73,017,720	
林道ハト-ル業務(委託)	山梨市	牧丘町	川上牧丘線外	274,234	
小計				274,234	
計				224,643,311	

(治山関係)

(単位:円)

事業名	市 郡	町 村	施行箇所名(工事名)	金額	備考
小規模治山(危険地)	甲州市	塩山	三窪沢	8,433,720	
"	山梨市	三富	西沢	10,426,320	
小規模治山(危険地)(委託)	山梨市	三富	加久保	3,446,280	
小規模治山(危険地)(委託)	管内		安全対策補助業務	772,576	
小計				23,078,896	
小規模治山(孤立集落周辺防災力強化)	山梨市	三富	青笹	19,308,240	
小計				19,308,240	
治山施設維持	笛吹市	一宮町	大積寺	1,128,400	
"	笛吹市	八代町	大口山	2,864,480	

"	甲州市	大和町	松三郎	3,032,480	
"	甲州市	大和町	大蔵沢	1,055,000	
治山施設維持(委託)	管内		施設維持管理業務	772,576	
小計				8,852,936	
計				51,240,072	

(測量設計・調査委託)

(単位：円)

事業名	施行箇所	件数	工種	測量試験費	備考
山村地域活性化林道整備		3		6,636,600	
林道整備		1		9,813,960	
林道維持修繕				11,816,280	
小規模治山		1		3,446,280	
計		1		31,713,120	

(5) 県営林道異常気象時通行禁止路線

(林道関係)

路線名	位置	幅員 m	延長 m	通行禁止気象基準				標識の位置		該当路線利用状況		
				雨量 mm	積雪量 cm	風速 m	震度	位置	箇所数	家屋数	人口	その他
川上牧丘線	山梨市牧丘町北原字塩平 ～ 字西奥仙丈	4.0m～5.0m	22,267	(1)時雨量10mm又は連 続雨量50mm以上に達 したとき又は達すると 見込まれるとき (2)台風の接近により 気象警報の発令が見 込まれるとき (3)震度4以上の地震 が発生したとき (4)大雪警報が発令さ れたとき (5)暴風警報が発令さ れたとき	-	-	3	5	長野県川上村 に連絡			
水ヶ森線	山梨市切差字八幡山～牧 丘町北原字焼山	4.0m	20,063		-	-	(1)					
荒川線	山梨市牧丘町北原字塩水 ～ 字北奥仙丈	4.0m	2,700		-	-				中北林務(管理) と接続		
乾徳山(北)線	山梨市三富下釜口字大平 ～ 三富川浦字広瀬	4.0m～5.0m	7,036		-	-	(1)			西沢深谷への 歩行者あり		
乾徳山(南)線			9,660		-	-						
一ツ木水ヶ森線	山梨市牧丘町北原字一ツ木	4.0m	2,156		-	-						
小槽山(北)線	山梨市牧丘町北原字北奥 仙丈	2.8m～4.0m	4,400		-	-				琴川ダム展望台 あり		
菱山深沢線	甲州市勝沼町菱山字土地 洞～深沢字古屋戸	3.6m～4.0m	12,607		-	-	3	3		宗教施設(大滝不 動宮)あり		
土室日川線	甲州市塩山上萩原字萩原 山	5.0m	2,753		-	-						
鈴庫山線	甲州市塩山平沢字竹森入 ～ 山梨市三富川浦字後沢	4.0m	9,562		-	-						
嵯峨塩深沢線	甲州市勝沼町深沢字深沢 山～塩山牛奥字牛奥山	4.0m	8,941		-	-						
日川線	甲州市塩山牛奥字牛奥山 ～ 塩山上萩原字萩原山	4.0m	6,464		-	-						
大蔵沢大鹿線	甲州市大和町田野字大蔵 沢	4.0m	7,857		-	-						
焼山沢真木線	甲州市大和町初鹿野字焼 山	3.6m～4.0m	11,384		-	-				宗教施設(八大魔王)あり		
源次郎線	甲州市勝沼町深沢字深沢 山～塩山牛奥字牛奥山	3.5m～4.0m	4,771		-	-				市営林道と接続		
竹森線	甲州市塩山平沢字竹森入 ～ 塩山上萩原字萩原山	4.0m	9,060		-	-						
砥山線	甲州市塩山上萩原字萩原 山～塩山中秋原字萩原山	2.8m～4.0m	8,100		-	-						
蕪入沢上芦川線	笛吹市御坂町藤野木字上ノ 山～芦川町上芦川	4.0m～5.0m	9,869		-	-	2	2		市営林道と接続		
黒坂里道線	笛吹市境川町大黒坂字春 日山	4.0m	4,094		-	-				市営林道と接続		
京戸岩崎山線(一宮)	笛吹市一宮町千米寺字上 屋敷～甲州市勝沼町上岩 崎字経塚	3.6m～5.0m	15,905		-	-	11	11		中央道交差		
京戸岩崎山線(勝沼)				-	-				中央道交差			
大積寺線	笛吹市一宮町土塚字大積 寺	3.6m～4.0m	5,285	-	-							
大窪鷺宿線	笛吹市境川町大窪字名所 山～笛吹市芦川町鷺宿	4.0m	8,056	-	-				市営林道と接続			
稲山線	笛吹市八代町岡字田畑～ 字稲山	4.0m	1,888	-	-				稲山の森			
名所山線	笛吹市境川町大黒坂字春日山～ 笛吹市芦川町鷺宿字里道	4.0m	2,350	-	-							
大口山線	笛吹市八代町竹居字大口 山～南字牛ヶ額	4.0m	1,620	-	-				県営射撃場あり			
高芝線	甲州市塩山上小田原字寄 坂～上萩原字萩原山	4.0m	1,867	-	-							