

指定管理者施設の管理運営状況評価(モニタリング)シート(令和元年度事業分)

1 施設の概要

| | | | |
|--------------------------|--|---------------------------|-------------|
| 施設名 | 山梨県曾根丘陵公園 | 所管課 | 県土整備部 都市計画課 |
| 所在地 | 甲府市下向山町1271 | 設置年月日 (改築年月日等) | 昭和61年10月1日 |
| 管理方式 | 富士観光開発・富士グリーンテックグループ | | |
| 設置根拠 (法律、条例等) | 都市公園法、山梨県都市公園条例 | | |
| 設置目的 | 都市公園としての①～④の機能を発揮すること ①遊び、憩いの場を提供すること ②防災拠点としての機能を発揮していくこと ③良好な緑地景観、環境を提供すること ④歴史文化を学ぶ場を提供すること | | |
| 主な施設内容 (定員等) | ○管理者管理面積 32.3ha(考古博物館等は除く) ○施設の内容 ・研修センター(延床面積992㎡)・方形周溝墓広場(1,554㎡) ・芝生広場(8,970㎡)・野外ステージ(野外研修施設、748㎡) ・ハーベキュー施設(603㎡)・花の広場、歴史植物園(1,695㎡) ・日本庭園イベント広場(4,466㎡、コロシム風の芝生広場) ・その他(ふれあい広場、自然観察路、緑地、園路、駐車場) | | |
| 主な業務内容 | (1)公園施設及び設置器具等の維持保全 (2)県が実施するイベント等への協力 (3)施設利用の受付業務 | | |

2 類似施設・近隣施設

| | |
|------------------------------|--|
| 名称 施設内容 利用状況等 | (1)山梨県富士川クラフトパーク (2)山梨県桂川ウェルネスパーク (3)愛宕山広域公園 |
|------------------------------|--|

3 利用状況

単位:人、%

| | | 平成29年度 | 平成30年度 | 令和元年度 | 令和2年度 (目標値) |
|------|-----------------|-----------------------|---------|---------|----------------|
| 利用者数 | 公園利用者数 | 240,929 | 274,867 | 243,784 | |
| | (うちバーベキュー場利用者数) | (7,023) | (7,911) | (7,911) | |
| | | | | | |
| | 利用者数合計 | 240,929 | 274,867 | 243,784 | |
| | 目標値 | 237,000 | 244,110 | 245,000 | 245,000 |
| | 目標値設定の考え方及びその理由 | 考古博物館の利用者を除いた前年度実績を参照 | | | |
| | 対平成29年度比 | | 114.1% | 101.2% | |
| 利用率 | 660人/日 | 753人/日 | 668人/日 | | |

4 指定管理業務の収支状況

単位:円、%

| | | 平成30年度 | 令和元年度 (計画値) | 令和元年度 (実績値) | 令和2年度 (計画値) |
|-------------|------------|------------|----------------|----------------|----------------|
| 収入 | 施設利用料 | | | | |
| | 指定管理者委託料 | 65,124,000 | 65,128,000 | 65,128,000 | 65,641,000 |
| | その他 | 464,386 | 500,000 | 508,354 | 400,166 |
| | 収入合計(A) | 65,588,386 | 65,628,000 | 65,636,354 | 66,041,166 |
| 支出 | 人件費 | 13,380,000 | 14,352,000 | 13,360,000 | 13,380,000 |
| | 県への納付金 | | | | |
| | 管理運営費 | 51,437,646 | 51,276,000 | 52,132,337 | 52,661,166 |
| | うち外部委託費(B) | 28,556,229 | 28,500,000 | 28,645,072 | 30,650,079 |
| | 支出合計(C) | 64,817,646 | 65,628,000 | 65,492,337 | 66,041,166 |
| 収支差額(A-C) | | 770,740 | | 144,017 | |
| 外部委託比率(B÷C) | | 44.1% | 43.4% | 43.7% | 46.4% |
| 利用者一人当たりの経費 | | 236.9 | 265.8 | 267.2 | 267.9 |

5 利用者満足度(アンケート様式は別添のとおり)

| | |
|-------|--|
| 実施方法等 | 実施時期:平成31年4月～令和2年3月 実施方法:公園利用者へのアンケート 回答数:430人 |
|-------|--|

単位:%

| 調査項目 | 満足 | どちらかといえば満足 | どちらかといえば不満 | 不満 |
|---------------|-------|------------|------------|------|
| 花や木々について | 66.4% | 31.7% | 1.9% | |
| トイレや休憩所について | 57.0% | 35.7% | 6.6% | 0.7% |
| 園路や広場について | 71.4% | 27.4% | 1.2% | |
| 園内情報・案内板について | 54.2% | 42.3% | 3.3% | 0.2% |
| 園内の安全・防犯について | 55.1% | 42.1% | 2.4% | 0.4% |
| 公園スタッフの対応について | 66.3% | 32.8% | 0.5% | 0.4% |
| 施設全般の満足度 | 76.6% | 22.9% | 0.5% | |

| | |
|------------|--|
| 利用者の意見 | <p>【施設・設備】</p> <ul style="list-style-type: none"> ・バーベキュー場のクリの木から細かいものが落ちてくる。(花の欠片) ・日陰、あずまやが欲しい。 ・横断歩道の白線が薄くなっている。 ・水辺や池などの施設がほしい。 |
| 利用者の意見への対応 | <p>【施設・設備】</p> <ul style="list-style-type: none"> ・バーベキュー場のクリの木を剪定し、テーブルに花の欠片が飛散しない様にした。 ・東屋については、県に予算要望として提案している。 ・道路交通法が適用されている交差点の為、警察に白線の修繕要望を行った。 ・夏の間は、研修センター入口、ふれあいトイレの周辺でミストを稼働した。場所の検討を行いながらミストの増設を検討しています。 |

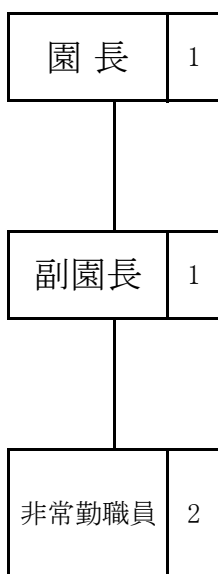
6 評価結果

| | 指定管理者の自己評価 | 施設所管課の評価 |
|--------|--|--|
| 維持管理業務 | 芝生広場や遊具広場は年間を通して子供や一般、各種団体など多くの方の利用がある。その為、各施設や芝生、樹木の維持管理・整備を行うことで来園者が利用しやすい環境を整えた。 | 施設の不具合等の早期発見に努め、適切に維持管理を行い、利用者へ快適な公園環境を提供した。 今後も適切な維持管理に努め、利用者へ安全かつ快適な公園環境を提供すること。 |
| 運営業務 | 今年度も幼稚園や小学校の遠足・各団体のイベント利用の他に映画の撮影などの利用があった。また、各団体がスムーズに芝生広場・野外ステージを利用出来るように対応した。 | 利用者がスムーズに公園施設が利用できるよう、適切に運営業務に努めた。 今後も利用者の利便性の向上に繋がるよう、適切な運営に努めること。 |
| 利用状況 | 子供まつりや星空観察会など研修センター周辺を中心としたイベントを開催したが、台風などの影響で中止となるイベントもあった。さらに、新型コロナウイルスによる影響等もあり、利用者数は目標を下回ったため、令和3年度はイベント数の増加やSNS等の活用などにより利用者数増加に努める。 | 博物館等と連携した自主事業の企画・開催に努めたが、天候や新型コロナウイルス感染症の影響により、利用者数は目標を下回った。 今後は利用者数の増加に繋がるようなイベントの考案やSNS等を活用したPRに努めること。 |
| 収支状況 | 概ね事業計画書通りの収支結果となり、適切に収支管理を行った。なお、巡回車両(カート)などのオーバーホールを行ったことや各支出項目へ計上する内訳の見直しを実施したため、修繕費が増加した。 | 概ね事業計画書通りの収支状況となっている。 台風等への対応も生じたが、直営による対応を行い、昨年度に比べ、外部委託の植栽管理を抑えており、経費削減に努めている。 今後も可能な限り経費の削減に努め、計画的な収支に努めること。 |
| 自主事業 | 春のこども祭り・星を見る会などを考古博物館や研修センターと共催して開催し来園者数の増加に努めたが、台風や新型コロナウイルスの影響で、ふれあい祭りや博物館の春まつりが実施できなかった。 | 博物館等との連携により、公園の特色を活かした自主事業の企画・開催を行っていたが、台風や新型コロナウイルス感染症の影響を受けた。 今後も公園の特色を活かしたイベントの企画・開催により、公園の利用者数の増加や公園の活性化に努めること。 |
| 利用者満足度 | 高い評価を多数もらったが、日陰やトイレ・道路などの不満・要望の意見があった。今後も要望の多い意見を優先しながら利用者の満足の向上に努める。 | 利用者から高い満足度を得ている。 今後も、利用者へ適切な対応を心掛け、高い満足度を維持するよう努めること。 |

| | |
|---------------------------------|--|
| <p>運営目標の達成状況</p> | <p>運営目標の指標</p> <p>①公園利用者数 目標値 247,200人 → 実績値 243,784人</p> <p>台風や新型コロナウイルスの影響によるイベント中止(秋のふれあい祭り・考古博物館 春まつり 共催イベント・野外ステージの一般利用イベント)や週末の雨天日が集中したこと、平成30年度は考古博物館で大型特別展が開催されたことなどがあり、令和元年度は公園利用者数が減少した。</p> |
| <p>施設所管課による総合的な評価及び指導事項</p> | <p>遊具広場や芝生広場、バーベキュー場などを適切に維持管理しており、利用者へ安全かつ快適な公園環境を提供し、高い満足度を得られている。</p> <p>今後はホームページやSNS等を活用することで、イベントの情報発信や公園の魅力発信を強化し、利用者数の増加及びリピーターの確保に努めること。</p> |
| <p>施設所管課の指導事項に対する指定管理者の対応状況</p> | <p>公園内の不具合等の早期発見に努め、事前に維持管理計画を立てることで樹木剪定や芝刈など植栽業務の効率化を図り、利用者へ安全で快適な公園環境を提供した。</p> <p>また、考古博物館や研修センターと協力し公園の魅力発信に繋がるイベントの開催やHPを活用した情報発信に努めた。</p> |

7 管理体制(組織図)

平成31年4月1日現在



| | |
|-------|-----|
| 園長 | 1 人 |
| 副園長 | 1 人 |
| 非常勤職員 | 2 人 |
| 合計 | 4 人 |