



フルーツ王国やまなし！！



Vol.6.2 (R8.5発行)

～山梨の果物の、今～

山梨県といえば、フルーツが有名ですが、皆さんはどのようなイメージをお持ちでしょうか？
今回は、その実態などを紹介します。

【収穫量・消費金額ランキング】



ルイ君

山梨県には、色んな果物があるね。
だから、山梨県の人にとって果物は身近なんだよね。
もっと詳しく知りたいなあ。

それなら、みんなで課外授業へ行ってみようか。
山梨県はフルーツ王国なんだ！
ももやすもも、ぶどうは収穫量（生産量）が日本一
なんだよ。
甲府市の1世帯当たりのぶどう・ももの消費金額も、
全国ランキングトップクラスなんだ。

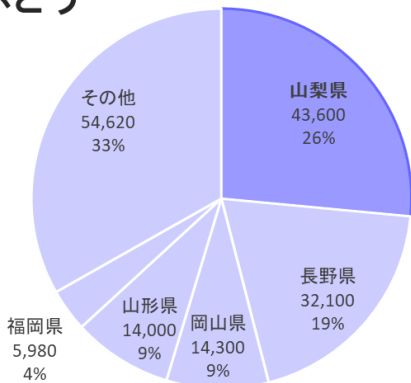


堂下先生

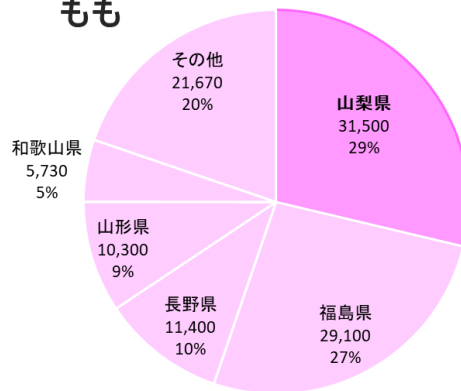
図1 令和6年産 品目別 収穫量（生産量）



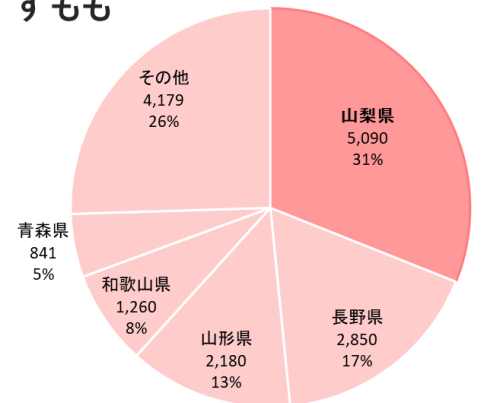
ぶどう



もも



すもも



※単位は、3グラフとも「t（トン）」。

「令和6年 作況調査（果樹）確報」（農林水産省）（https://www.maff.go.jp/j/tokei/kouhyou/sakumotu/sakkyou_kazyu/#r）を加工して作成



すごい！！
3種類とも収穫量が1番なんだね！！

図2 甲府市の1世帯当たりの消費金額ランキング（二人以上の世帯）（R5～R7平均）



贈答品としても人気だよー！！

(円)

	ぶどう		もも	
	全国	3,514	全国	1,103
1位	甲府市	6,577	福島市	6,663
2位	長野市	5,013	岡山市	3,565
3位	岡山市	4,956	長野市	3,094
4位	名古屋市	4,466	和歌山市	2,576
5位	千葉市	4,449	甲府市	2,407

「家計調査」(総務省)

<https://www.stat.go.jp/data/kakei/5.html>

を加工して作成

※ぶどうはデラウェア、マスカットなど。

ももは黄桃、水蜜桃、白桃など。すももやももの缶詰などは含まない。

消費金額には、自宅用だけでなく贈答品として購入した金額も含む。

(果物畑に到着)



なみちゃん

おいしーい ♥

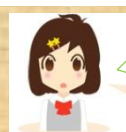
そうですね。
山梨県では県オリジナル品種の開発も進めているんだ。
この他の果物の収穫量ランキングをみると、うめ(3位)、
おうとう(3位)など、果物をたくさん生産している県・
フルーツ王国でもあるんだよ。

※「令和6年 作況調査(果樹) 第1報」(農林水産省)より



たくさん
あるねー！！

県オリジナル品種例



おいしそう！



もも：夢みすき



もも：夢桃香



ぶどう：サンシャインレッド



ぶどう：甲斐キング



すもも：サマーエンジェル



すもも：サマービュート



ぶどう：甲斐のくろまる



さくらんぼ：ほれん太



色々食べてみたい！！



干し柿も有名だよね！

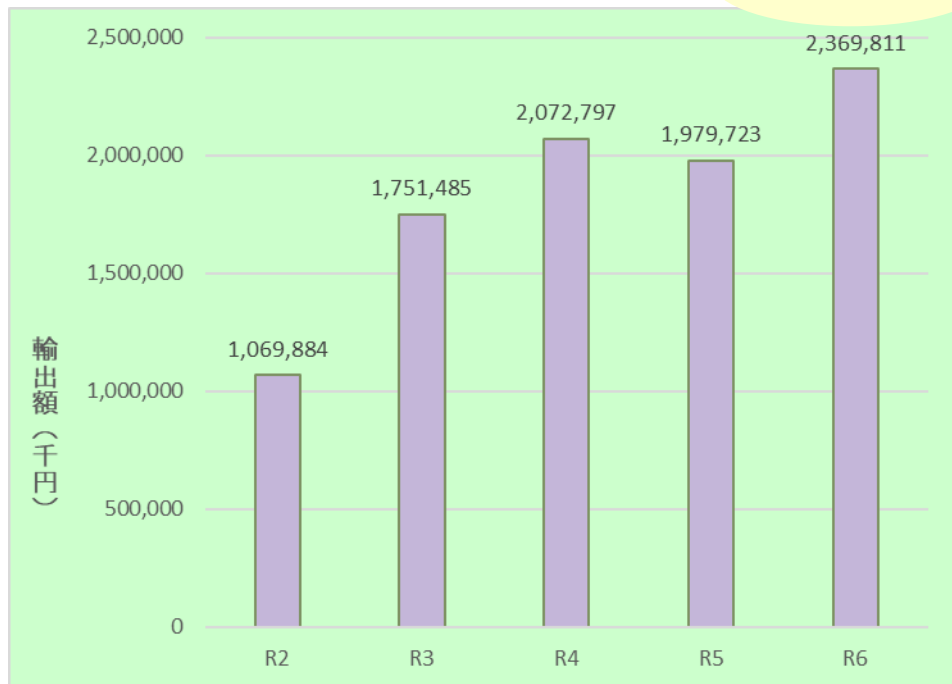
それにね、山梨の果物は海外でも人気なんだ！
輸出量を見てみようか。



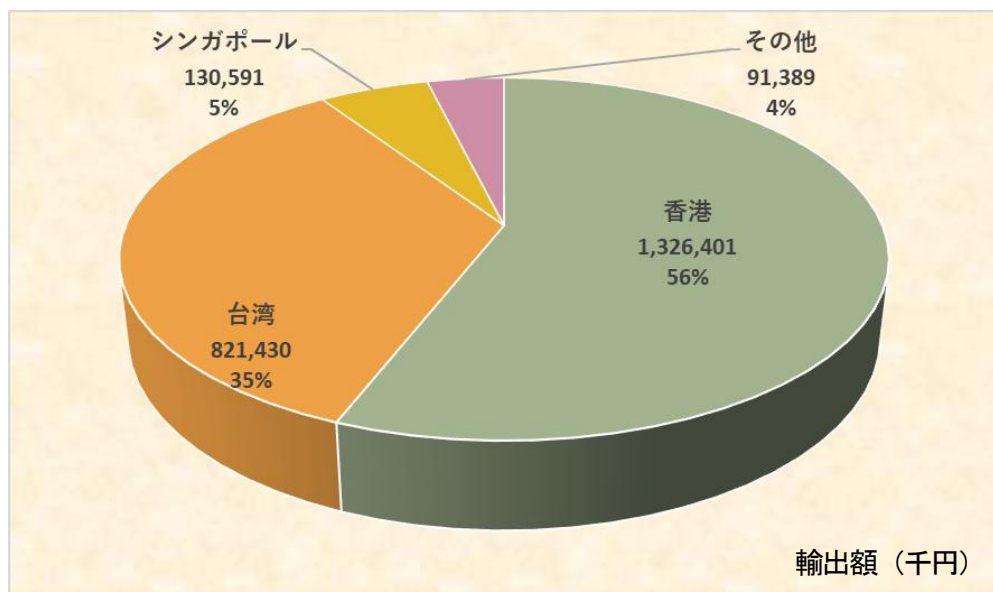
図3 山梨県産果実の輸出実績

【輸出額の推移】

過去最高！



【令和6年度国別輸出実績】



山梨県農政部販売・輸出支援課 資料より



山梨県産果実の素晴らしさを世界に伝えるため、海外でぶどうやももの3フェアをするなど、海外販売等に力をいれているんだ！

世界の人に、このおいしさを
知ってもらいたいな！



それだけでなく、景色も素晴らしいんだ！
4月上旬には一面、桃の花が満開で・・・桃源郷のような景色も楽しめるんだ。秋のぶどう畑も絶景だし・・・。
山梨市、笛吹市、甲州市のぶどう畑の風景や地域に根付いた独自の文化は「葡萄畑が織りなす風景ー山梨県峡東地域ー」で、平成30年度日本遺産に選ばれたんだ！
ぶどう畑の良さを生かして、緑のカーテンとしての活用も始まっているんだよ。
さらに、令和4年7月には、峡東地域の果樹農業が、栽培果樹の多様性やその歴史、先人から引き継がれてきた伝統的で優れた技術、果樹が織りなす四季折々の美しい景観などを高く評価されて、「世界農業遺産」に認定されたんだ！



山梨の桃源郷



山梨のぶどう畑



おおっ、いいね！！
見た目もよし、涼しさもかぁ。
植えてみたい！



東山梨合同庁舎の「ぶどうの緑のカーテン」の様子

果物に限らず、山梨県では多くの作物が作られているんだよ。
(野菜については、なるほど山梨 データ学園 「野菜を食べていますか？」(vol.2.2)参照)



色々知りたくなったなあ。

【果物と観光】

ちょっと、いちご園に行ってみようか。



先生、もう夕方ですよ？
普通のいちご園はもう閉まっていますよ！

(いちご園に到着)



すごい！！
夜にいちご狩りができるなんて！？
甘くておいしい！

※夜はおうちの人と一緒に行ってね。

いちご狩りシーズンである冬や春は、夜にもいちご狩りが楽しめるんだよ！



すご〜い！！

それとね、山梨県には観光農園が200以上もあってね、
県内外から大勢の観光客が訪れているんだよ。
穫れたての果物がその場で食べられるのは魅力だよ。



みてみて！！すごい人だかり！！
農家の隣にカフェがあるよ〜。
うわっ！もものパフェに、もものトースト 😊
ねえ、せっかくだから全部食べていこうよ！
山梨はいいねえ〜。



すごい食欲・・・
お腹大丈夫？！



山梨県では最近、いちご狩りの人気の高さから、「夏いちご」の栽培や、夜の観光メニューとしての「ナイトいちご狩り」など、新たな取り組みをする事業者もでてきています。

また、旬のももを丸ごと使ったパフェやピザなどを提供する農園カフェやフルーツカフェが増えてきていたり、もぎたてのみずみずしいフルーツを現地で味わいたいとフルーツ狩りも人気であったりと、県内外から多くの観光客が訪れています。

これらフルーツ狩りの情報は、観光農園で組織する「山梨県観光果実園振興協議会」（令和8年5月現在、201事業所が加盟）の専用のウェブサイトからみることができます！

<http://www.yamanashi-kankou.jp/fruits/index.html>

【就農支援】



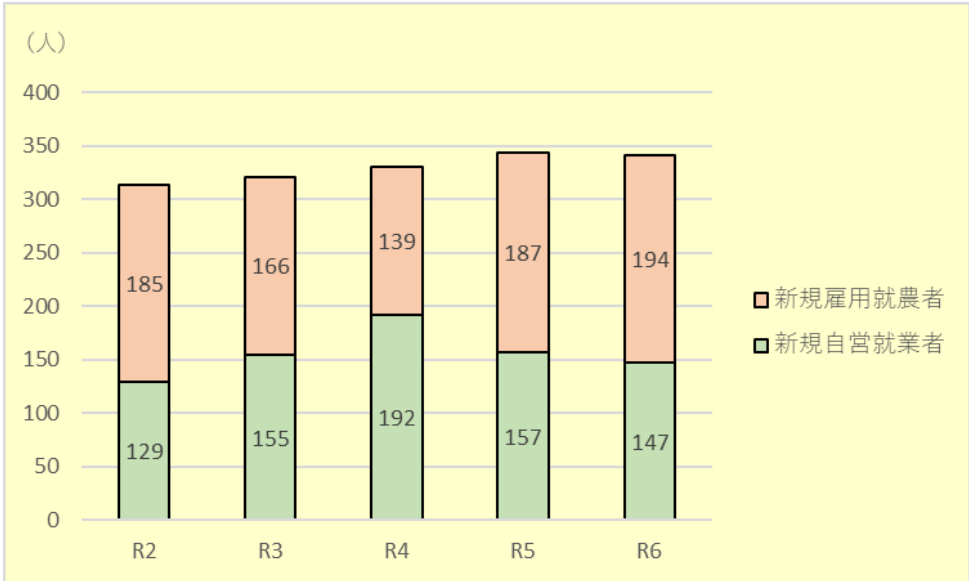
本間先生

農業に新たに取り組む人が増えているのよ。

おいしい作物がたくさん山梨。
山梨の農業の状況ってどんな感じなんですか？



図4 山梨県の新規就農者数



毎年大勢の人が農業を
始めているんだね。



「新規就農者調査」(山梨県 農業技術課 担い手・農地対策課)より
※ 新規就農者数とは、新たに年間150日以上農業に従事した人又は従事することが見込まれる人をいう。

農業をしたい！っていう人はどうすればいいの？



山梨県就農支援センターなどで就農相談を行っているわ。
就農支援制度や技術習得ができる研修先などの紹介をしているの。
さらに農業体験をしたい人は、山梨県立農林大学校で農業体験も
できるし、就農を予定している人向けに研修もあるのよ。
また、県の農務事務所や市町村へ相談もできるのよ。
※ 山梨県HP 就農支援について
http://www.pref.yamanashi.jp/ninaite/ninaiteshien/omona_jigyuu.html



安心して就農に取り組んでいけますね！！



【山梨県と果物】

山梨県はフルーツ王国とよばれるように、多くの果物が作られています。

古くは江戸時代「甲斐八珍果」というように、甲斐国の代表的な8種類の果物を総称した言葉もあります。

(甲斐八珍果＝「葡萄(ぶどう)」「梨(なし)」「桃(もも)」「柿(かき)」「栗(くり)」「林檎(りんご)」「石榴(ざくろ)」「銀杏(ぎんなん) または 胡桃(くるみ)」)

甲斐八珍果は、甲府藩主 柳沢吉保が栽培を奨励したことが始まりともいわれています。

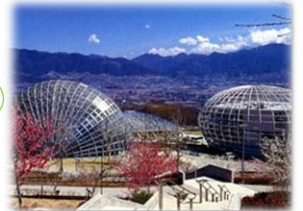
甲府市 武田神社の菱和殿(りょうわでん)では、美しい甲斐八珍果等の天井画を見ることができます。

また、山梨市の「山梨県笛吹川フルーツ公園」では、甲斐八珍果をはじめとして数多くの果樹が花とともに栽培されており、公園全体が果樹に関する博物館となっています。

園内では、年間を通してくだものに関する様々なイベント等が開催されています。

ちなみに、この公園は「新日本三大夜景」、「恋人の聖地」に選定されています！

行ってみたいなあ。



山梨県笛吹川フルーツ公園

フルーツ公園の横の「山梨県果樹試験場」では、山梨県のオリジナル品種の育成等を行っています。

2ページで紹介した「甲斐ベリー3」は、ピオーネと山梨46号を掛け合わせたものです。

そして、昔からの品種といえば、右の「甲州」は1,300年の歴史があります。このぶどうは、今でも山梨県で盛んに作られています。



山梨県では、様々な果物狩りもできます。さくらんぼ、もも、すもも、ぶどう等・・・穫れたての果物は格別です！是非、味わってみてください。



県内農産物直売所の情報は、山梨県ホームページからみることができます！

<http://www.pref.yamanashi.jp/nou-han/chokubai/guidemap.html>

国、山梨県及び市町村では、他にも様々な統計調査が行われています。統計調査に、御協力よろしくお願いいたします。

(参考) 総務省統計局が開設している統計学習サイトを紹介します。

「なるほど統計学園」 <http://www.stat.go.jp/naruhodo/index.html>

【キャラクター紹介】



今回はなみちゃんとルイ君、
本間先生、堂下先生が登場
しています。

※キャラクターは総務省統計局の承諾を得て使用しています。