

## 県産材を活用した公共建築物の整備事例 ①

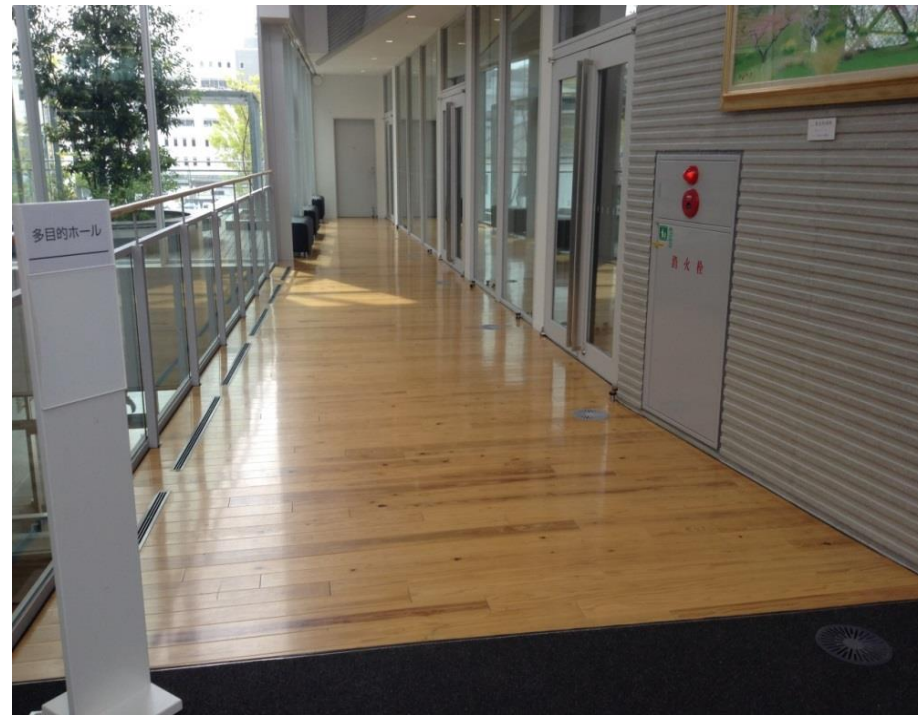
| No. | 施設の名称          | 事業主体   | 完成年度 | 県産材使用量(m <sup>3</sup> ) |
|-----|----------------|--------|------|-------------------------|
| 1   | 県立図書館          | 山梨県    | H23  | 10                      |
| 2   | 防災新館           | 山梨県    | H25  | 26                      |
| 3   | 武田の杜サービスセンター   | 山梨県    | H25  | 84                      |
| 4   | 西桂町立保育園        | 西桂町    | H22  | 18                      |
| 5   | 穂坂自然公園ふれあいセンター | 韮崎市    | H22  | 51                      |
| 6   | 船津地区公民館        | 富士河口湖町 | H22  | 126                     |
| 7   | 小菅村村民体育館       | 小菅村    | H23  | 201                     |
| 8   | 身延町下山公民館       | 身延町    | H25  | 89                      |
| 9   | 上野原市立巖保育園      | 上野原市   | H25  | 120                     |
| 10  | 韮崎市立すずらん保育園    | 韮崎市    | H26  | 282                     |
| 11  | 小菅村役場          | 小菅村    | H26  | 177                     |

## 県産材を活用した公共建築物の整備事例 ②

| No. | 施設の名称             | 事業主体   | 完成年度 | 県産材使用量(m <sup>3</sup> ) |
|-----|-------------------|--------|------|-------------------------|
| 12  | 早川町役場             | 早川町    | H27  | 141                     |
| 13  | 富士河口湖町小立福祉センター    | 富士河口湖町 | H27  | 71                      |
| 14  | 西桂町きずな未来館         | 西桂町    | H27  | 13                      |
| 15  | 大月短期大学            | 大月市    | H28  | 557                     |
| 16  | 米倉山太陽光発電所CLT屋外休憩所 | 山梨県    | H28  | 54                      |

# ☆県立図書館☆(山梨県)

## 甲府市丸の内



### 概要

#### 1 建築概要

- ・延床面積 10,555 m<sup>2</sup>
- ・構造 RC造地下1階、地上4階建て
- ・木材利用量 10m<sup>3</sup> (県産材 10m<sup>3</sup>) ※内装木質化

#### 2 特徴

平成24年11月に開館した県立図書館は、床や壁などの内装に県産材を使用し、山梨の知的・文化的拠点及び交流拠点として多くの県民に利用されている。

# ☆防災新館☆(山梨県)

## 甲府市丸の内



1階オープンスクエア床(県産材クリ)



化粧柱(FSC認証材ガラマツ集成材)

### 概要

#### 1 建築概要

・木材利用量 26m<sup>3</sup> (県産材 26m<sup>3</sup>) ※内装木質化

#### 2 特徴

平成25年9月にオープンした防災新館は、化粧柱や床材などに県産材を使用し、木材が醸し出す落ち着いた雰囲気の内装となっている。

# ☆武田の杜サービスセンター☆(山梨県)

## 甲府市山宮



全景



会議室



エントラスホール

### 概要

#### 1 建築概要

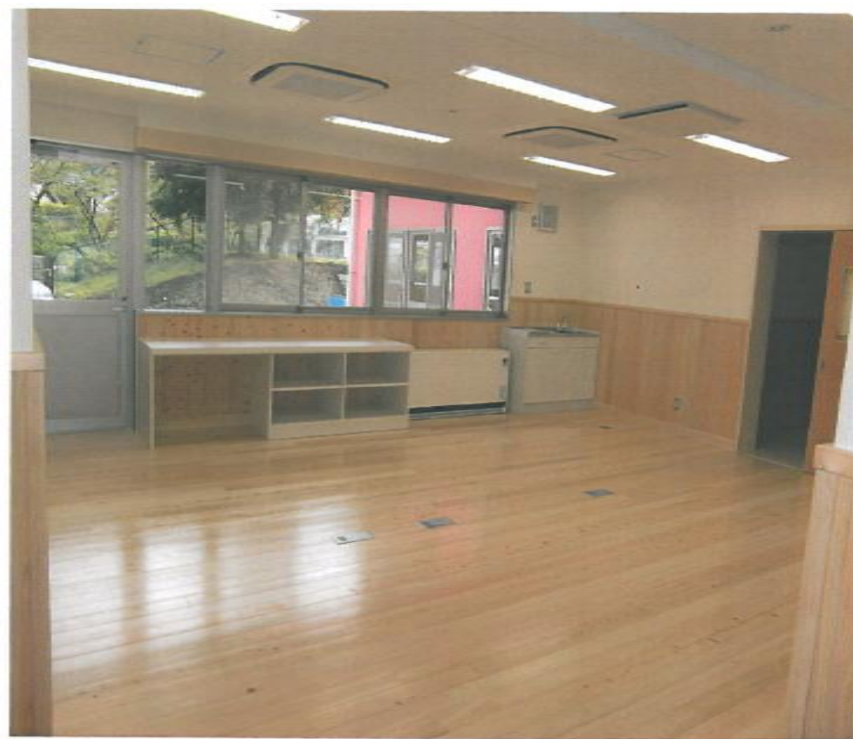
- ・延床面積 352 m<sup>2</sup>
- ・構造 木造平屋建て
- ・木材利用量 84m<sup>3</sup> (県産材 84m<sup>3</sup>)

#### 2 特徴

森林セラピーの拠点となる施設であるため、「癒やしの空間」として快適性に富み、安らぎや柔らかさを強調したデザイン。また、使用木材の大部分が、FSC森林管理認証を取得している山梨県有林の木材を使用している。

# ☆西桂町立保育園☆(西桂町)

## 西桂町下暮地



### 概 要

#### 1 建築概要

- ・延床面積 1202 m<sup>2</sup>
- ・構造 RC造 (木質内装)
- ・木材利用量 18m<sup>3</sup> (県産材 18m<sup>3</sup>)

#### 2 特徴

既存施設の老朽化に伴い、一部増築を含む内部の改修工事を行った西桂町立保育園では、壁・床等に県産材を使用し、園児がぬくもりと暖かさを実感できる内装となっている。

# ☆穂坂自然公園ふれあいセンター☆(葦崎市)

## 葦崎市三ツ沢



### 概要

#### 1 建築概要

- ・延床面積 194 m<sup>2</sup>
- ・構造 木造平屋建て
- ・木材利用量 51m<sup>3</sup> (県産材 51m<sup>3</sup>)

#### 2 特徴

森林公園活用・管理のための拠点として整備。  
周辺の森林から間伐されたアカマツを加工し構造材に使用するなど、環境に配慮した落ち着いた雰囲気の木造施設となっている。

# ☆船津地区公民館☆(富士河口湖町)

## 富士河口湖町船津



### 概要

#### 1 建築概要

- ・延床面積 495 m<sup>2</sup>
- ・木材利用量 126 m<sup>3</sup> (県産材 126 m<sup>3</sup>)
- ・構造 木造平屋建て

#### 2 特徴

住民の交流の場である町の地区公民館は、内装を木質化し「木の香り」「木のやさしさ」「木のぬくもり」を利用者が肌で感じ、木造建築のすばらしさを体感できる施設となっている。



# ☆小菅村村民体育館☆(小菅村)

## 小菅村三ツ沢



### 概要

#### 1 建築概要

- ・延床面積 878 m<sup>2</sup>
- ・木材利用量 245 m<sup>3</sup> (県産材 201 m<sup>3</sup>)
- ・構造 木造2階建て

#### 2 特徴

地域の活性化を目的に整備された木造の村民体育館は、スポーツ活動やイベント会場などに利用され、木とふれあい木の良さを実感する機会を提供している。

# ☆身延町下山地区公民館☆(身延町)

## 身延町下山



### 概要

#### 1 建築概要

- ・延床面積 580 m<sup>2</sup>
- ・木材利用量 110m<sup>3</sup> (県産材 89m<sup>3</sup>)
- ・構造 木造平屋建て

#### 2 特徴

町では、利用者が木の温もりや安らぎに触れることで、地域の絆や郷土への愛などを感じられる施設を目指し地域再生の拠点となる木造公民館を建設した。

# ☆上野原市立巖保育園☆(上野原市)

## 上野原市四方津



### 概要

#### 1 建築概要

- ・延床面積 1381 m<sup>2</sup>
- ・木材利用量 120 m<sup>3</sup> (県産材 120 m<sup>3</sup>)
- ・構造 木造2階建て

#### 2 特徴

市では、地域にふさわしい保育園の実現を目指し、施設の構造について設計段階から検討を重ね県産材をふんだんに使用した木造施設として整備した。

# ☆蕪崎市立すずらん保育園☆(蕪崎市)

蕪崎市大草町



## 概要

### 1 建築概要

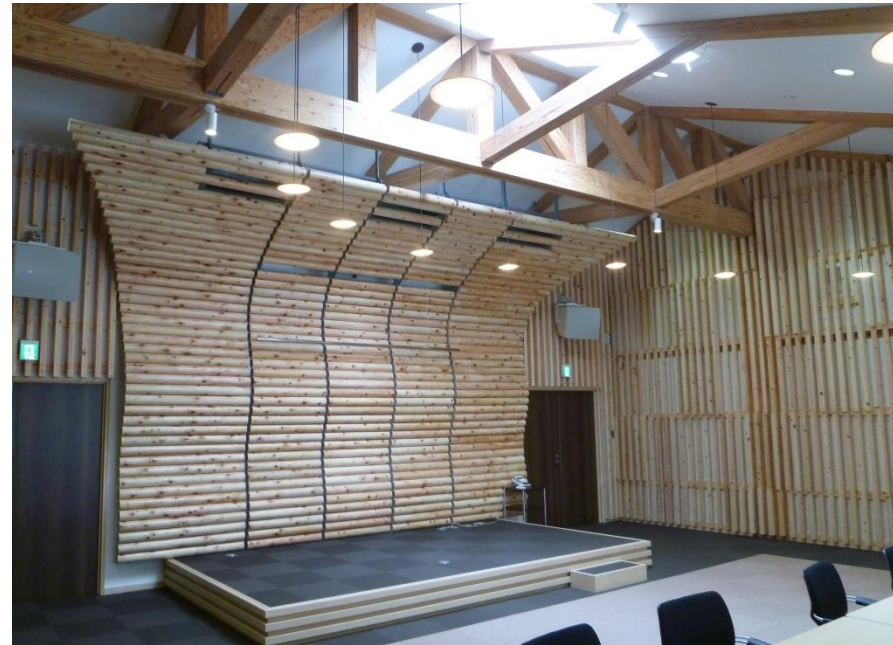
- ・延床面積 1,559 m<sup>2</sup>      ・構造 木造平屋建て
- ・木材利用量 282 m<sup>3</sup> (県産材 282 m<sup>3</sup>)

### 2 特徴

次世代を担う子ども達をのびのびと育み、県産材を主要構造部分及び仕上げ材に活用した温かみのある、環境に配慮した木の保育園づくりを目指したもの。

# ☆小菅村役場☆(小菅村)

## 小菅村



### 概要

#### 1 建築概要

- ・延床面積 1,032 m<sup>2</sup> ・構造 RC造+木造 (1F RC造、2, 3F 木造)
- ・木材利用量 177 m<sup>3</sup> (県産材 177 m<sup>3</sup>)

#### 2 特徴

地域材を利用し、住民など多様な人々が利用する役場庁舎の公共スペースを木造で新築することで、利用者へ木の温もりを伝え、地域材の普及啓発の一助とするもの。

# ☆早川町役場☆(早川町)

## 早川町高住



### 概要

#### 1 建築概要

- ・延床面積 1,725 m<sup>2</sup>                      ・構造 RC造+木造（地下1F、1F RC造、2F 木造）
- ・木材利用量 142 m<sup>3</sup>（県産材 141 m<sup>3</sup>）

#### 2 特徴

環境にやさしくぬくもりを感じられる庁舎をテーマに、公共スペースにおいて早川町産の木材など、可能な限り県産材を使用し、来庁者が木のぬくもりを感じられるよう配慮している。

# ☆小立福祉センター☆(富士河口湖町)

## 富士河口湖町小立



### 概要

#### 1 建築概要

- ・延床面積 473 m<sup>2</sup>
- ・木材利用量 117 m<sup>3</sup> (県産材 71 m<sup>3</sup>)
- ・構造 木造平屋建て

#### 2 特徴

周囲の街並みに調和する温かみのある木造で建築することにより、主な利用者である高齢者に加え、全世代の町民及び町外者の利用促進し、地域資源を生かした地域振興の一助とする。

# ☆西桂町きずな未来館☆(西桂町)

## 西桂町下暮地



### 概要

#### 1 建築概要

- ・延床面積 1,462 m<sup>2</sup>
- ・構造 RC一部鉄骨造2階建て
- ・木材利用量 31m<sup>3</sup> (県産材 13m<sup>3</sup>) ※内装木質化

#### 2 特徴

住民など多様な人々が利用する当施設を木質内装で改築し、利用者の目に触れる部分は原則県産材を用いることで、施設利用者へ木の温もりを伝え、地域資源を生かした地域振興の一助とする。



# ☆大月短期大学☆(大月市)

## 大月市御太刀



### 概要

#### 1 建築概要

- ・延床面積 2,483 m<sup>2</sup>      ・構造 木造2階建て
- ・木材利用量 600m<sup>3</sup> (県産材 557m<sup>3</sup>)

#### 2 特徴

県産FSC認証材や新たな木質部材であるCLTを取り入れた1時間準耐火構造の木造大学校舎。木造による温かみのある教育環境は、心理・情緒・健康の面でも効果が期待される施設。

# ☆米倉山太陽光発電所CLT屋外休憩所☆(山梨県)

## 甲府市下向山町



### 概要

#### 1 建築概要

- ・延床面積 157 m<sup>2</sup>
- ・木材利用量 54 m<sup>3</sup> (県産材 54 m<sup>3</sup>)
- ・構造 木造平屋建て (CLT工法)

#### 2 特徴

県内初のCLTパネルを構造部材に使用したCLT建築物。県産スギを活用したCLTパネル及び接合部を現しとし、CLT工法を効果的にPRする施設。