

〔戦略のねらい〕

県内の良質な雇用の拡大により、県民の所得向上を実現し、豊かさにつなげていくためには、時代に対応した産業の振興や、本県の優れた地域資源の活用などにより、県外、さらには国外から外貨を獲得し、それが県内経済を潤していく好循環を作っていく必要があります。

また、明治期の中央本線、昭和期の中央自動車道のように、本県は、県外との新たな交通手段が確立したことを契機に、大きく発展しており、リニア中央新幹線の開業により東京や名古屋との時間距離が大幅に短縮されること、中部横断自動車道の開通により、太平洋と日本海を結ぶルートの中継点になるという機会を最大限に活用する必要があります。

このため、

- やまなしを牽引する産業の育成（政策1）
- 観光産業の振興（政策2）
- 農業の成長産業化（政策3）
- 林業の成長産業化（政策4）
- 地場産業や経済を循環させる産業の強化（政策5）

といった5つの政策により、本県経済の活性化を図ります。



出典：2040年への手紙～山梨県総合計画の目指す未来～

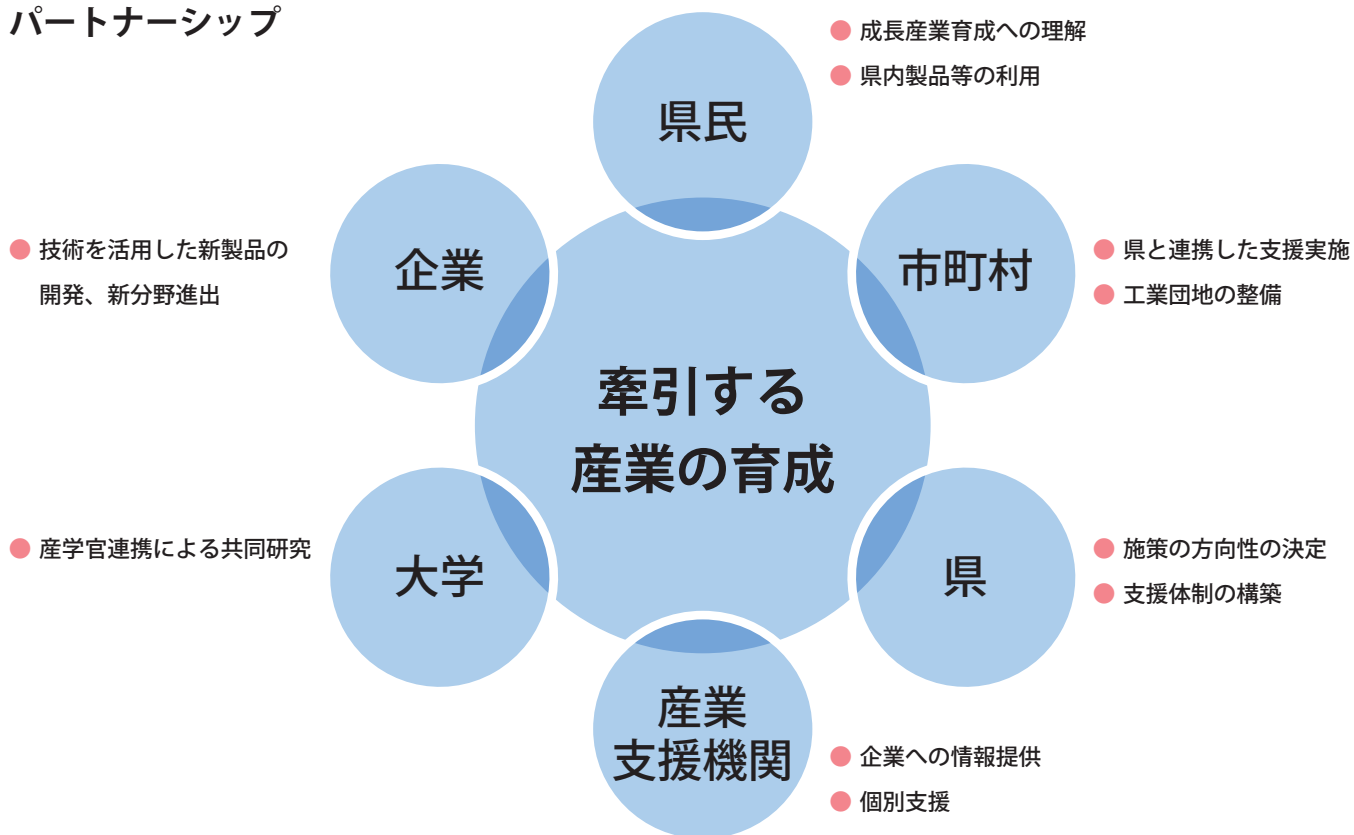


政策の基本的な考え方

世界的に進んでいる第4次産業革命は、これまでのものづくりの方法を大きく変え、産業構造やさらには社会構造を変革していくとされています。そのため、本県の基幹産業である機械電子産業の優れた技術の蓄積を生かしながら、新たな技術等を取り入れ、今後も成長が期待されている医療や健康に関連した産業や、次世代のエネルギーに関連した産業などの育成を図ります。

また、成長が見込まれるアジア諸国や日本における成長の中心である東京と、中部横断自動車道やリニア中央新幹線により、大幅に時間距離が短縮し、物流環境をはじめ、ヒトやモノが迅速に移動可能となる環境が整備されるメリット、観光資源としての富士山の優位性などを最大限活用して民間資本の誘致などを進めるとともに、オリンピック・パラリンピックの開催を起爆剤とした県内産業の活性化などにより、次代を担う産業の育成を図ります。

パートナーシップ

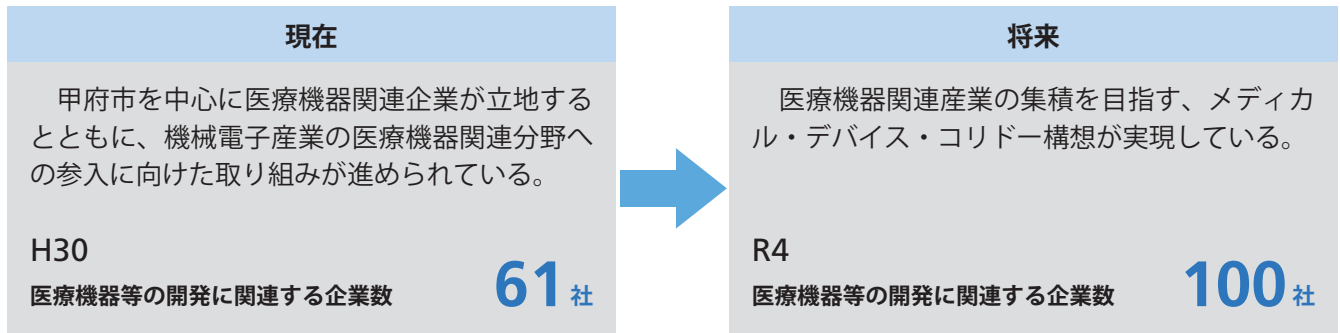


期待される政策効果

本県産業の特長や東京に近接しているというメリットなどを生かした成長産業の育成、集積が進み、県内経済の活性化と新たな雇用の場の確保が実現しています。

1 医療機器関連産業の集積

施策の目指す姿



施策の概要

成長産業として期待される医療機器関連産業の集積を促進するため、県内医療機関等と連携し、中小企業等の医療機器関連分野への進出を支援します。

〈成長産業推進課〉

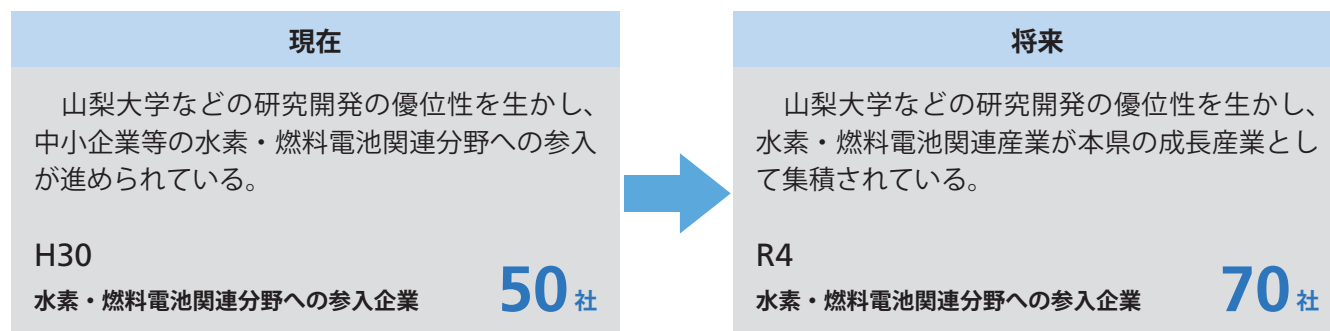
具体的な事業	工程表（年度別事業計画）			
	R1	R2	R3	R4
メディカル・デバイス・コリドー構想に係る計画策定	策定			
計画に基づく中小企業等の医療機器関連分野への参入促進		支援		

*メディカル・デバイス・コリドー

中央道～東富士五湖道路に中部横断自動車道を加えた沿線地域をコリドー（本県全域を巡る回廊）と捉える。

2 水素・燃料電池関連産業の集積

施策の目指す姿



施策の概要

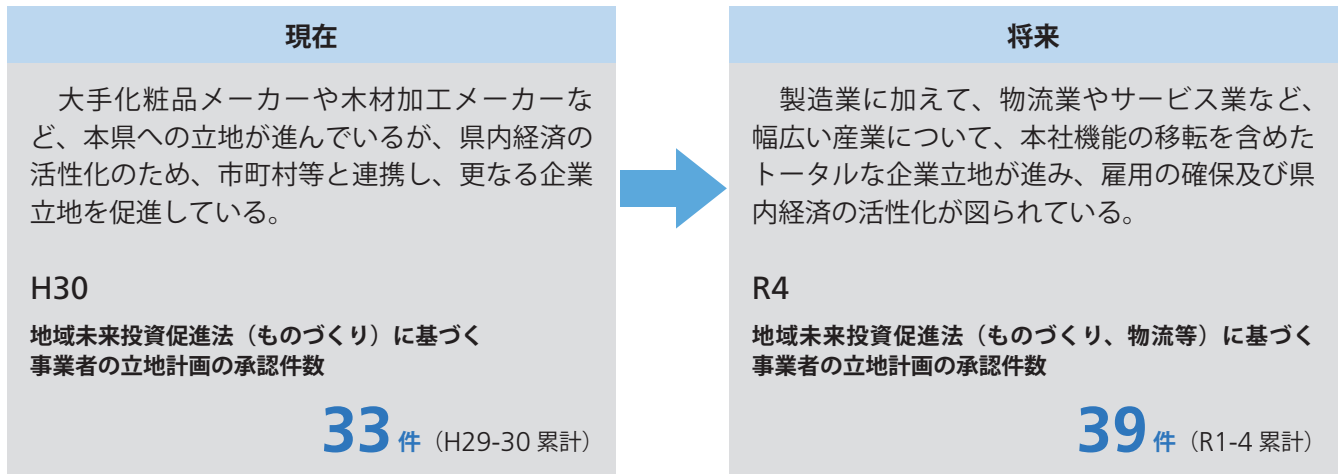
成長産業として期待される水素・燃料電池関連産業の集積を促進するため、山梨大学などと連携して中小企業等の水素・燃料電池関連分野への進出を支援するとともに、水素・燃料電池関連産業の先端的な評価・研究を推進します。

〈成長産業推進課〉

具体的な事業	工程表（年度別事業計画）			
	R1	R2	R3	R4
中小企業等の水素・燃料電池関連分野への参入促進	支援			
水素・燃料電池関連産業の先端的な評価・研究の推進	実施			

3 企業立地の促進

施策の目指す姿



施策の概要

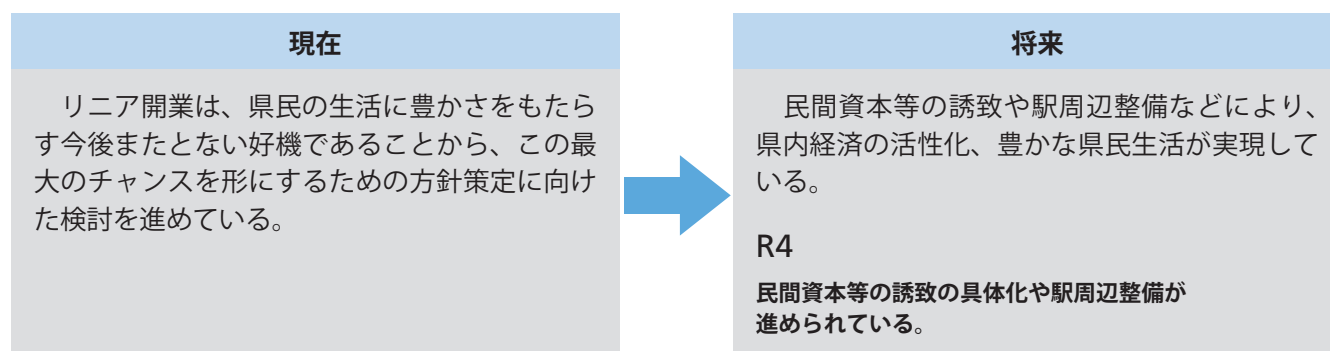
雇用の確保や県内経済の活性化を図るため、工業団地の整備を行う市町村等を支援するとともに、地域未来投資促進法に基づく物流等に関する基本計画の策定や、各種の支援制度並びに法令等に基づく税制優遇等により、本県への企業立地や事業の拡大を促進します。

〈成長産業推進課〉

具体的な事業	工程表（年度別事業計画）			
	R1	R2	R3	R4
市町村等の工業団地整備への支援	支援			
地域未来投資促進法に基づく物流等に関する基本計画の策定	策定			
事業者の立地計画策定への支援	支援			
立地企業に対する資金面の支援	制度検討	支援		
法令に基づく税制優遇等による立地企業に対する支援	支援			

4 リニア中央新幹線の開業に向けた取り組みの推進

施策の目指す姿



施策の概要

リニア開業を契機に県内経済の活性化を図るため、民間資本の誘致などについて、様々な視点から実現可能性や具体的な手順を検討し、その方針を示すとともに中間駅周辺の整備内容を示したビジョンを策定、推進します。

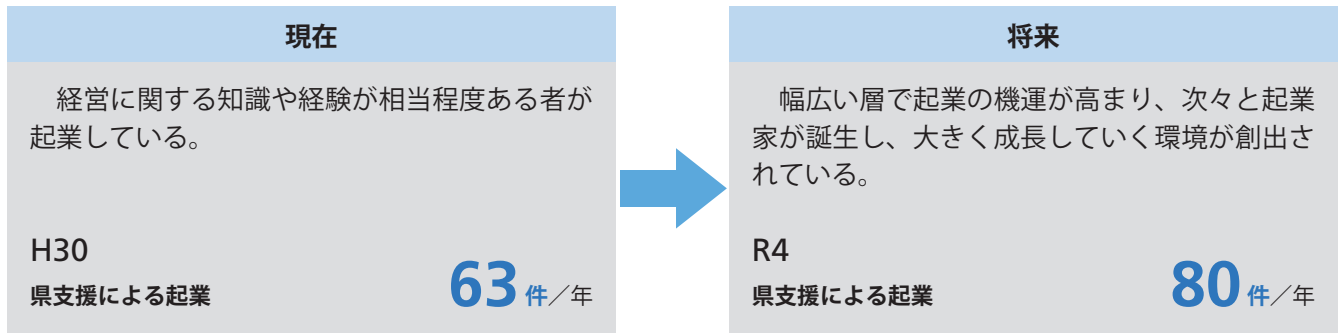
また、建設工事を予定どおり進めるため、計画的に用地取得を進めます。

〈リニア推進課〉

具体的な事業	工程表（年度別事業計画）			
	R1	R2	R3	R4
リニアやまなしビジョン（仮称）の策定・推進	策定	推進		
リニア中央新幹線の用地取得	実施			

5 起業（創業）支援の充実・強化

施策の目指す姿



施策の概要

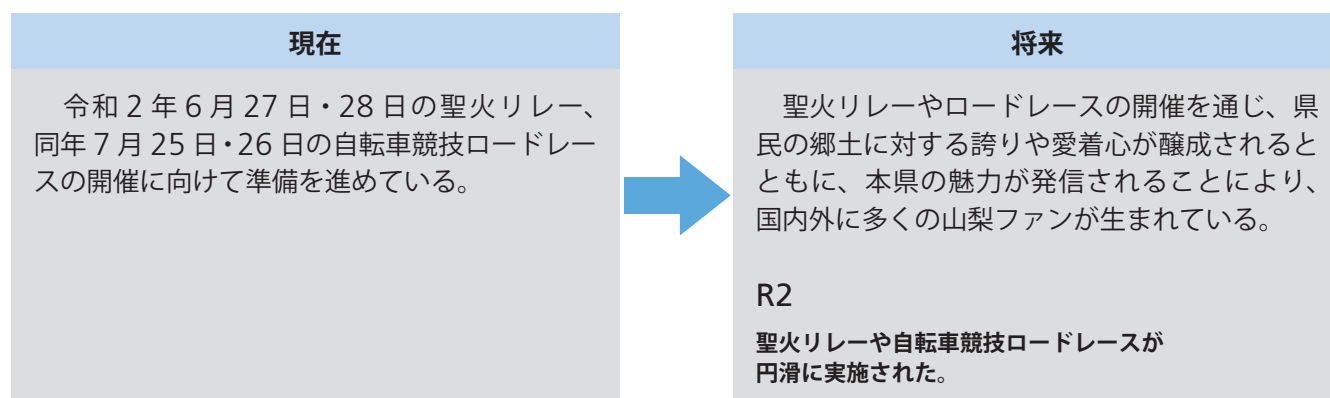
県内における起業を促進するため、機運の醸成やノウハウの提供、資金面の支援を行うとともに、産学官金連携による支援体制を強化します。

〈成長産業推進課／産業振興課〉

具体的な事業	工程表（年度別事業計画）			
	R1	R2	R3	R4
起業に向けた機運の醸成	実施			
起業のためのノウハウの提供や専門家による伴走支援	支援			
起業に対する資金面の支援	支援			
産学官金連携による支援体制の強化	実施			

6 東京オリンピック・パラリンピックへの対応

施策の目指す姿



施策の概要

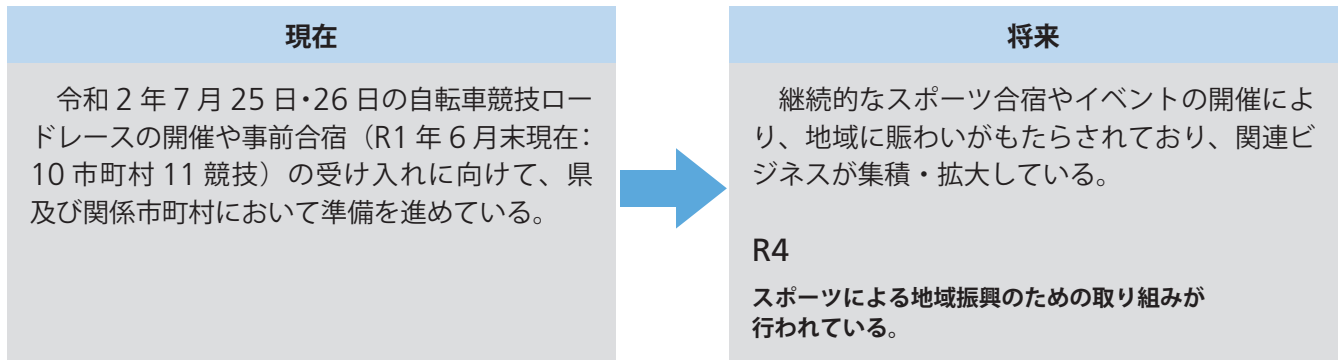
自転車競技ロードレースの開催や事前合宿の円滑な実施に向けた準備を着実に進め、大会開催を契機に本県の魅力を世界へ発信し、地域の活性化につなげていきます。

〈オリンピック・パラリンピック推進課〉

具体的な事業	工程表（年度別事業計画）			
	R1	R2	R3	R4
自転車競技ロードレースの開催支援	支援			
聖火リレーの実施	準備	実施		

7 スポーツによる地域振興 (東京オリンピック・パラリンピックのレガシー活用)

施策の目指す姿



施策の概要

東京オリンピック・パラリンピック大会の開催を、やまなし変革の起爆剤とし、その後の持続的な発展につなげるため、大会及び事前合宿、関連イベントの円滑な実施に取り組み、大会会場地及び合宿地としての本県の認知度やステイタスの向上を確かなものとするとともに、スポーツが成長産業として地域経済を活性化し、地域振興に結びつくような取り組みについて検討を進めます。

〈オリンピック・パラリンピック推進課／市町村課／スポーツ振興課〉

具体的な事業	工程表 (年度別事業計画)			
	R1	R2	R3	R4
ホストタウンに登録した市町村等が行う環境整備や事前合宿、機運醸成等の支援	支援			
日本代表強化合宿の誘致	実施			
スポーツ施設やイベント等を活用した地域振興の検討	検討			

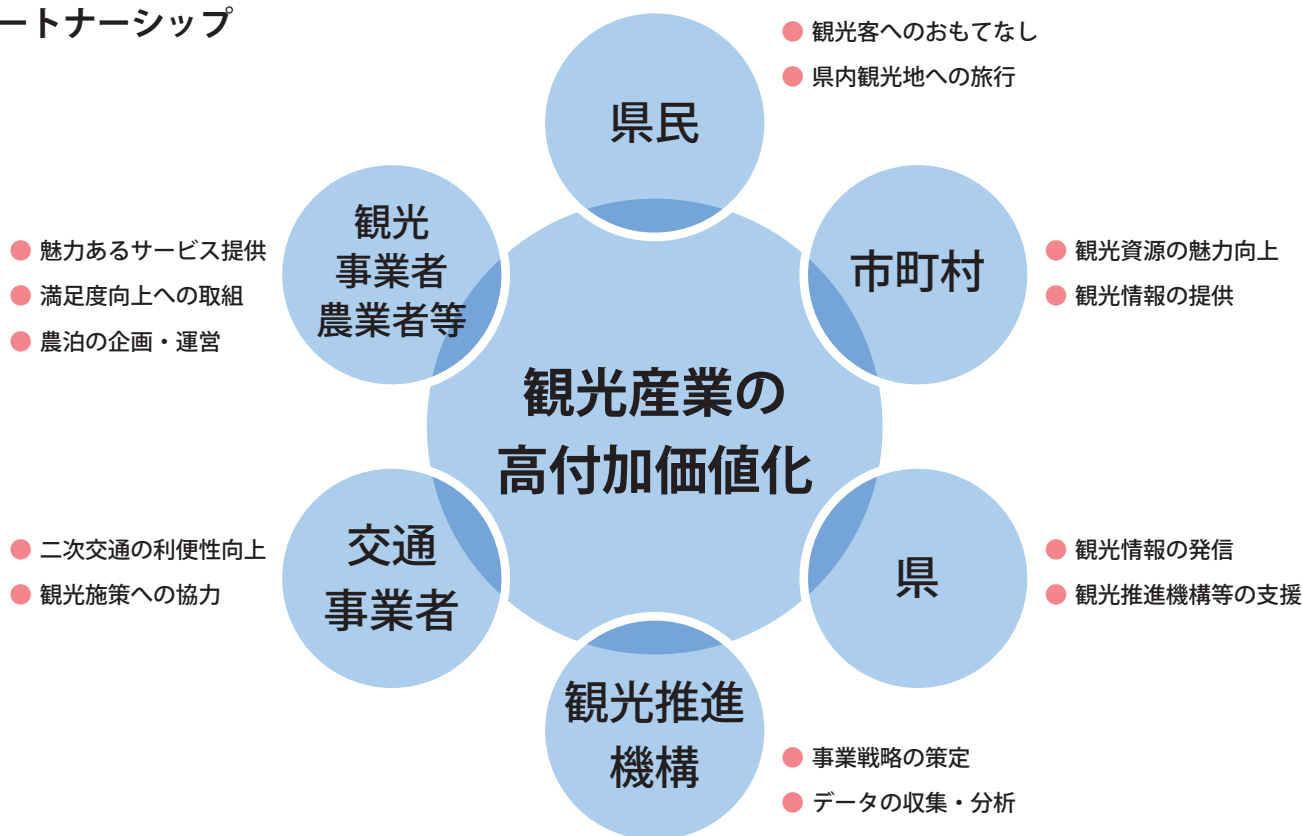


政策の基本的な考え方

本県には、世界遺産である富士山をはじめ、峡東地域の葡萄畑の風景など2つの日本遺産や、身延山等の歴史的な文化資産や歴史的建造物、地元特産の食材や料理、県内各地にある温泉といった観光資源が豊富にあり、観光客数は外国人旅行者を中心として増加傾向にあります。しかしながら、観光消費額が伸び悩んでおり、観光産業の更なる高付加価値化に努める必要があります。

そのため、観光産業の「稼ぐ力」「働く魅力」の向上に取り組むとともに、山梨の強みを生かした地域資源の磨き上げや、コト消費・トキ消費^{*27}に対応した観光推進、さらには今後も増加が期待されるアジアを中心としたインバウンド観光への対応などに取り組んでいきます。

パートナーシップ



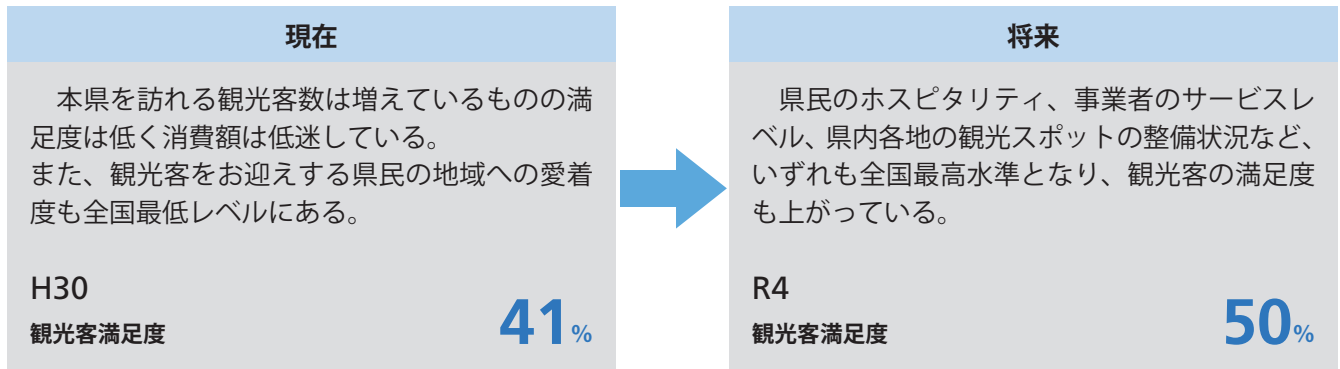
期待される政策効果

県内の観光資源の魅力が高まることで、観光消費額が増加し、観光産業の収益性が向上しています。

* 27 単に名所旧跡を見たり、特産品を買うだけでなく、その土地ならではの伝統や習慣、食文化に触れたり、人々との交流を通じて、新しい発見や体験を求めることを重視した旅行のスタイル

1 受入環境の整備

施策の目指す姿



施策の概要

地域全体で温かく観光客を迎えるため、住民の郷土教育やおもてなしに主体的に取り組む人材の育成、美しい景観づくり、市町村等が行う観光施設整備への支援の実施、ユニバーサルデザイン化の推進、インバウンド観光客に対応した通訳案内士による観光ガイドや新たな体験メニュー開発などを進めます。

〈観光文化政策課／観光資源課／観光振興課／県有林課〉

具体的な事業	工程表（年度別事業計画）			
	R1	R2	R3	R4
おもてなし推進週間の実施	実施			
観光施設等の整備に対する支援	実施			
地域通訳案内士の活用の促進	支援			
観光事業者のハラル対応への支援	支援			
眺望伐採等の森林整備・眺望スポットのPR	実施			

2 地域資源の活用

施策の目指す姿

現在	将来
<p>本県への観光客は、自然や温泉を目的にしている人が多く、食や土産物などを目的としている人が少ない。</p> <p>また、民間シンクタンクが行った旅行満足度の調査でも、地元ならではのおいしい食べ物に満足を感じた人の割合が全国 39 位と低迷している。</p> <p>H30</p> <ul style="list-style-type: none"> 観光客一人あたり平均消費額 10,616円 延べ宿泊者数 861万人 	<p>本県の魅力的な地域資源を活用した着地型観光や夜の魅力を楽しむナイトタイムエコノミー、富裕層を対象としたラグジュアリーツアー、山梨ならではの新たな食の提供など、本県の地域資源を余すところなく活用した観光メニューが提供されている。</p> <p>R4</p> <ul style="list-style-type: none"> 観光客一人あたり平均消費額 12,000円 延べ宿泊者数 970万人

施策の概要

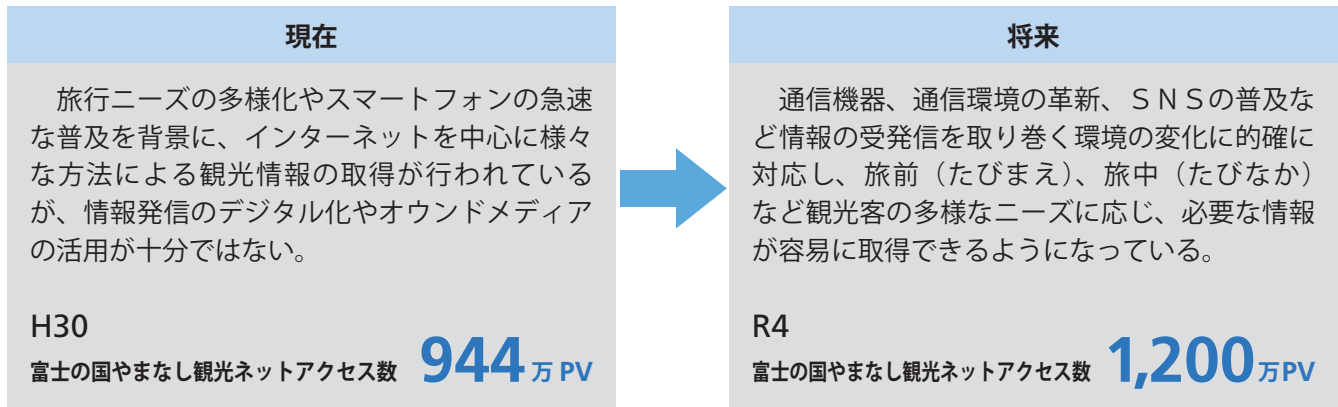
コト消費型・トキ消費型といった観光ニーズの多様化や旅行形態の変化に対応するため、魅力ある地域資源の磨き上げとともに、富裕層を含め、旅行者のニーズに適した体験型プログラムを組み込む着地型観光などの推進に取り組めます。

〈観光文化政策課／観光振興課／観光資源課〉

具体的な事業	工程表（年度別事業計画）			
	R1	R2	R3	R4
峡東地域ワインリゾート推進協議会による構想に基づく事業	実施			
日本遺産（葡萄畑が織りなす風景）の事業を活用したプロモーションの実施	実施			
富士川地域歴史・文化ツーリズム推進会議による構想（R1年度まで）に基づく事業	実施			
峡南歴史・文化ツーリズム構想等の検証及びR2年度以降のあり方の検討・支援	検証検討	実施		
地域資源を活用した体験メニュー等の開発支援	検討	支援		

3 魅力が伝わる情報発信

施策の目指す姿



施策の概要

本県観光の魅力が国内外の観光客に正確に伝わるよう、情報発信技術の活用や、オンライントラベルエージェントとの連携強化による効果的な情報発信に取り組むとともに、市場特性に応じた国際観光プロモーションや多様な国際交流の推進に取り組みます。

〈観光振興課〉

具体的な事業	工程表（年度別事業計画）			
	R1	R2	R3	R4
「富士の国やまなし観光ネット」による情報発信	実施			
外国人誘客促進アプリシステム「FUJISAN ACTIVITIES」の運用管理	実施			
オンライントラベルエージェントと連携した海外への情報発信	実施			
友好関係を構築した国・地域を対象としたプロモーション	実施			
日本政府観光局と連携した旅前の情報発信	実施			
海外からの研修員の受入による国際交流の推進	実施			

4 観光産業の生産性向上等の推進

施策の目指す姿

現在	将来
<p>インバウンド需要の取り込みなどで県内の観光客数は増加しているが、観光消費額は伸び悩んでいる。</p> <p>また、宿泊業・飲食サービス業従事者一人あたりの付加価値額は全国9位と比較的上位に位置しているが、まだまだ伸びしろがある。</p>	<p>国内外から、多くの観光客が本県を訪れ、誰もがその地域の魅力を満喫することで、観光客の来県頻度の増加や滞在期間の延伸などにつながり、観光消費額が増大するとともに、ホテル等の生産性が向上し、従業員一人あたりの付加価値額は、全国トップレベルになっている。</p>
<p>H30</p> <ul style="list-style-type: none"> 観光消費額 4,001 億円 宿泊業・飲食サービス業従事者一人あたりの付加価値額 223 万円 	<p>R4</p> <ul style="list-style-type: none"> 観光消費額 4,500 億円 宿泊業・飲食サービス業従事者一人あたりの付加価値額 260 万円

施策の概要

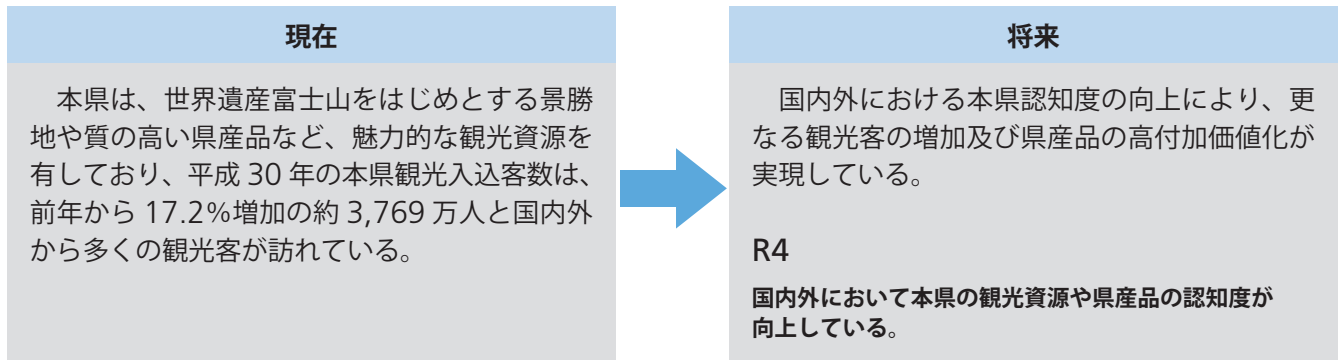
裾野が広い観光産業の「稼ぐ力」「働く魅力」を高めるため、観光産業の生産性の向上、観光人材の育成などに取り組むとともに、他産業との連携強化による経済波及効果の拡大に取り組みます。

〈観光文化政策課／観光振興課〉

具体的な事業	工程表（年度別事業計画）			
	R1	R2	R3	R4
地域未来投資法に基づく地域経済牽引事業への支援	実施			
ビッグデータを活用した外国人観光客動態・消費動向調査	実施			
調査結果を活用したプロモーション等	実施			
DMOによる観光事業者の収益力向上支援	実施			
平日、閑散期における誘客促進	実施			
県産品の消費拡大・PR	実施			

5 観光振興を通じた県内経済活性化（東京オリンピック・パラリンピックのレガシー活用）

施策の目指す姿



施策の概要

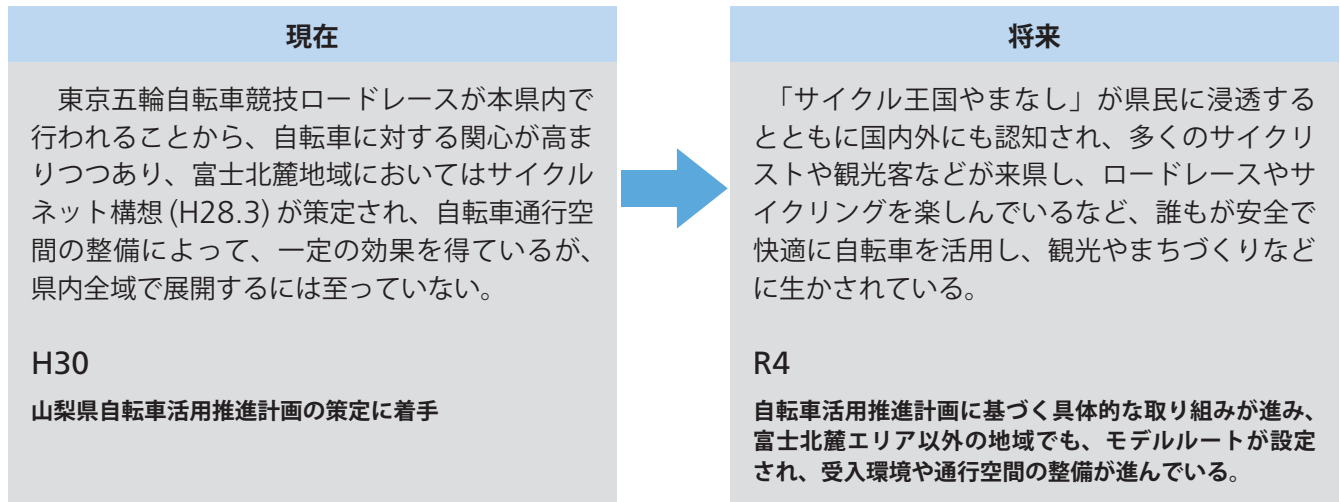
東京オリンピック・パラリンピック大会の開催を、やまなし変革の起爆剤とし、その後の持続的な発展につなげるため、観光資源、県産品など本県の魅力の積極的な情報発信や磨き上げに取り組み、大会時に東京周辺を訪れる国内、国外の観光客を本県に取り込むとともに、県産品の認知度向上を図っていきます。

〈オリンピック・パラリンピック推進課／観光振興課／県有林課〉

具体的な事業	工程表（年度別事業計画）			
	R1	R2	R3	R4
大会を契機とした本県の魅力発信	実施			
県内での事前合宿が多いフランスを対象としたファムトリップの実施	実施			
地域通訳案内士の活用の促進	支援			
選手村で使用された部材を活用した県産材PR	準備	準備・活用	活用	

6 サイクル王国やまなしの実現

施策の目指す姿



施策の概要

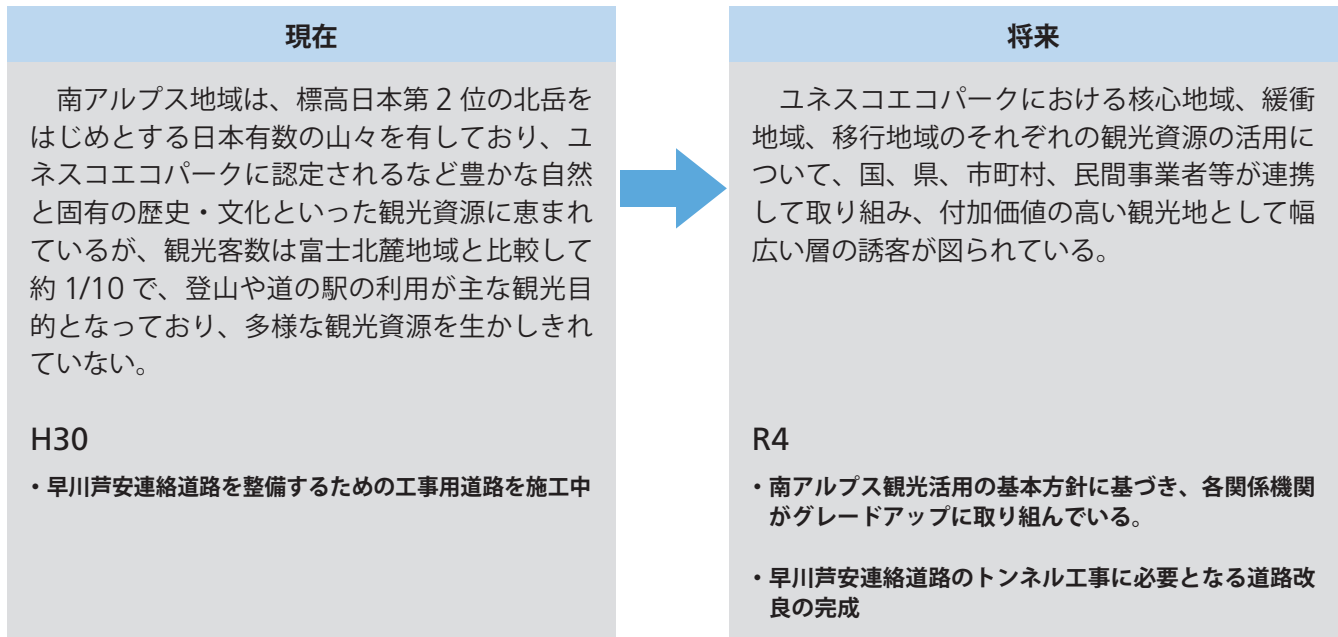
東京オリンピックの自転車競技ロードレースコース等を活用し、本県への誘客を促進し地域活性化につなげるとともに、自転車の安全で適正な利用等を促進し、「サイクル王国やまなし」を実現するため、自転車利用環境の整備や、観光資源を活用した魅力づくりとインターネット等を通じた情報発信、受入環境の形成、自転車を活用した健康増進やスポーツ振興、安全適正利用の促進等に取り組めます。

〈道路整備課／交通政策課／観光振興課〉

具体的な事業	工程表 (年度別事業計画)			
	R1	R2	R3	R4
山梨県自転車活用推進計画の策定・推進	策定	推進		
自転車利用環境の整備	検討・整備	整備		
安全適正利用及び保険加入促進対策の実施	検討	実施		
「富士の国やまなしを全力で走る+」サイト等におけるPR	実施			

7 南アルプス観光の促進

施策の目指す姿



施策の概要

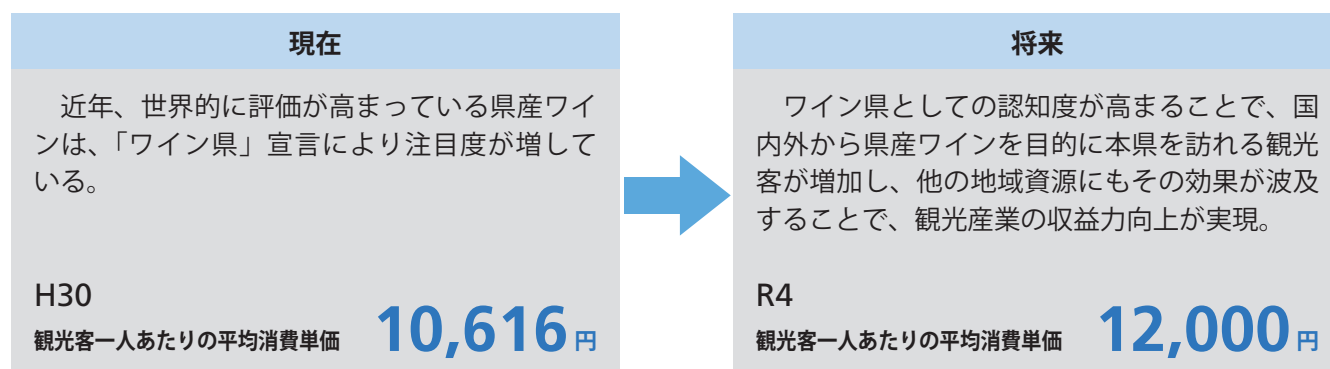
南アルプス観光のグレードアップを図るため、南アルプス観光活用検討委員会を設置し、南アルプスの環境保全を考慮した上で、基本方針の作成や環境整備、関係機関の取り組みについて検討を行うとともに、南アルプス地域へのアクセス、災害時の避難や救援、物資輸送等を支える交通基盤を計画的に整備します。

〈観光資源課／道路整備課／治山林道課〉

具体的な事業	工程表（年度別事業計画）			
	R1	R2	R3	R4
南アルプス観光活用検討委員会における検討	実施			
検討結果に基づいた事業等の実施		実施		
早川芦安連絡道路の整備	整備			
南アルプス林道の整備	整備			

8 「ワイン県」宣言を活用した観光振興

施策の目指す姿



施策の概要

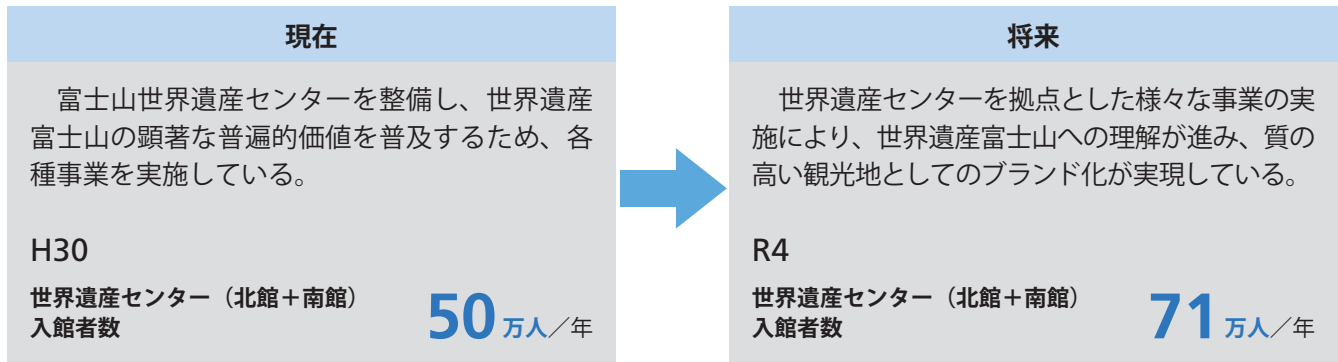
「ワイン県」宣言を契機に、本県への誘客及び県産ワインの高付加価値化を図るため、本県のワインの魅力を全国に向けて情報発信していきます。

〈観光振興課〉

具体的な事業	工程表（年度別事業計画）			
	R1	R2	R3	R4
「ワイン県」宣言を契機にした PR 事業	宣言	実施		

9 世界文化遺産富士山の普及啓発

施策の目指す姿



施策の概要

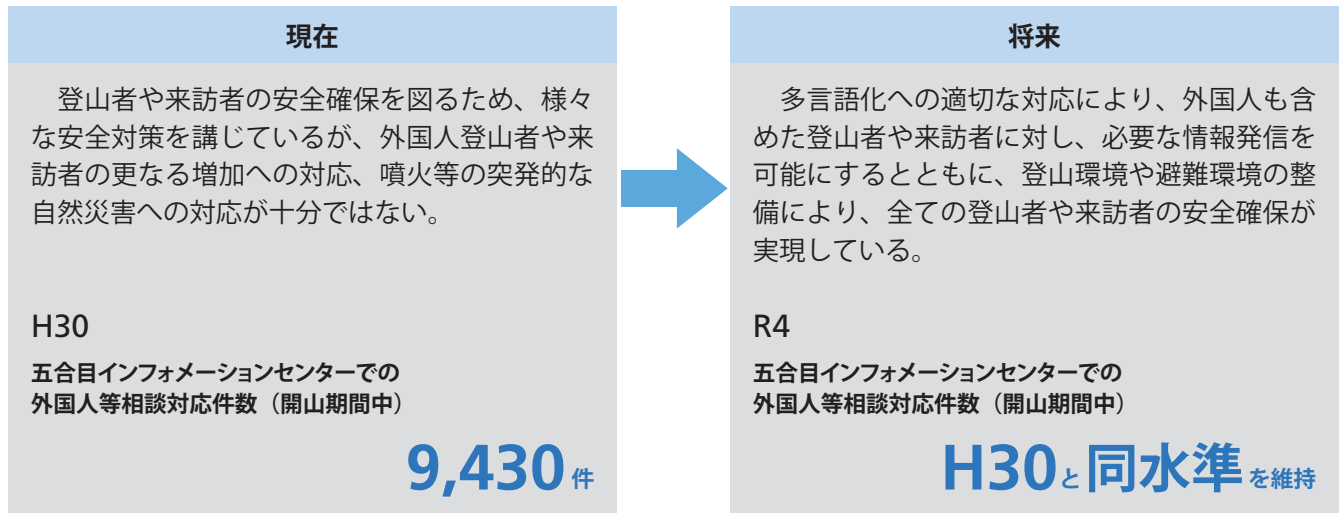
富士山の顕著な普遍的価値の理解を促進するため、富士山世界遺産センターを中心に、各構成資産をつなぐ巡礼路の活用や「富士山の日」フェスタ、リバーズ！富士講プロジェクトなどの実施、キッズ・スタディ・プログラムの推進等に取り組みます。

〈世界遺産富士山課〉

具体的な事業	工程表（年度別事業計画）			
	R1	R2	R3	R4
富士山世界遺産センターの運営	運営			
「富士山の日」フェスタの開催、街頭キャンペーンの実施	実施			
富士山の顕著な普遍的価値の伝達	実施			

10 富士山の安全対策の実施

施策の目指す姿



施策の概要

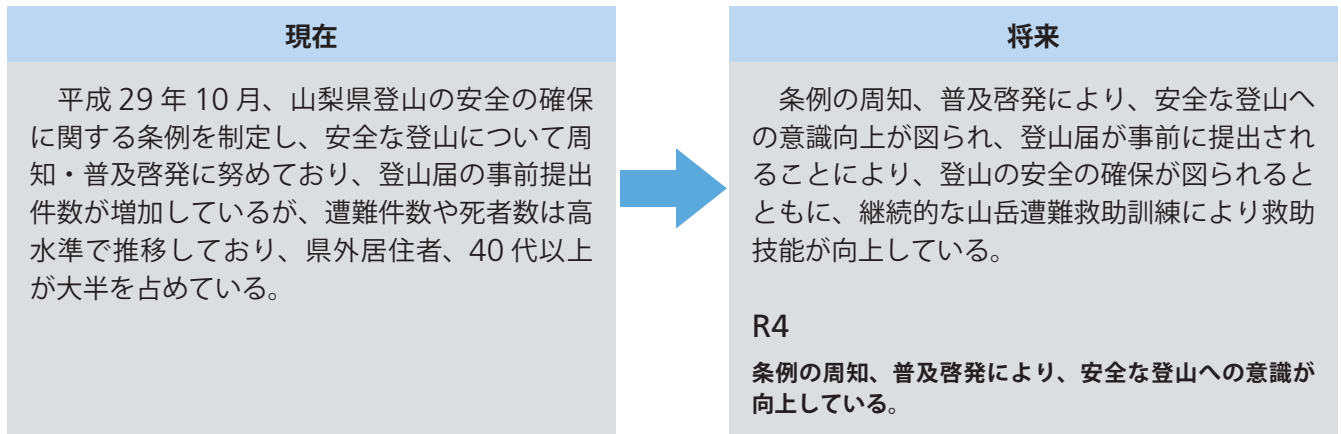
富士登山者や来訪者の安全確保を図るため、関係機関と連携した情報伝達の体系化を図るとともに、登山指導やパトロール、救護等の安全対策を実施します。

〈世界遺産富士山課／道路管理課〉

具体的な事業	工程表（年度別事業計画）			
	R1	R2	R3	R4
五合目インフォメーションセンターの設置運営、富士山登下山道の維持管理	実施			
富士山登山者を対象にしたルール・マナーの事前指導等の実施	実施			
登下山道標識の多言語表示や道標の管理	管理			
噴火や落石などに備え市町村等が実施するヘルメットなど安全装備品等への整備支援	支援			

11 登山の安全の確保

施策の目指す姿



施策の概要

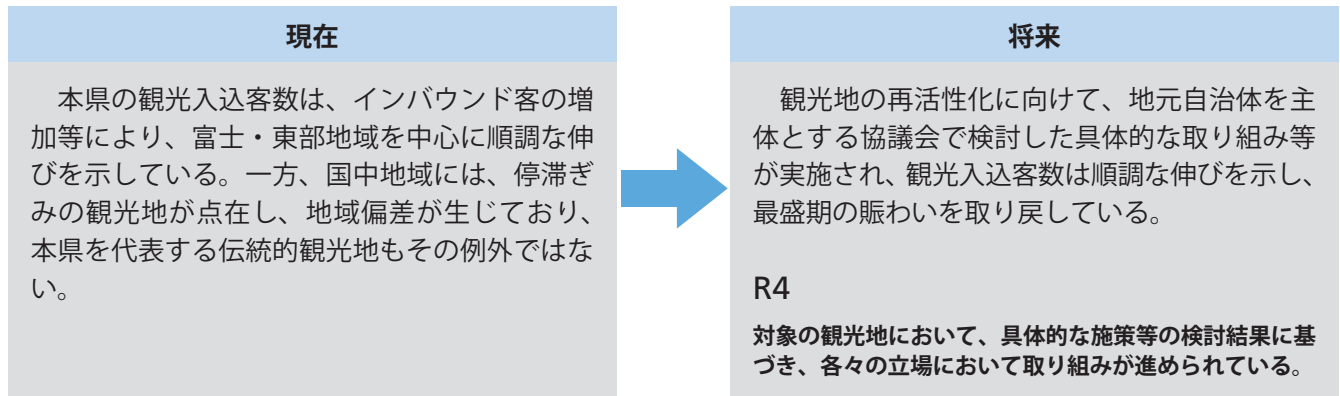
登山の安全の確保を図るため、条例の周知・普及啓発を進めるとともに、厳冬期（12月から翌3月）の間は富士山、八ヶ岳、南アルプスの山域の登山口で登山届の提出指導などを行います。

〈観光資源課／警：地域課〉

具体的な事業	工程表（年度別事業計画）			
	R1	R2	R3	R4
安全登山推進会議の開催	開催			
厳冬期における登山口指導	実施			
山岳遭難救助訓練の実施	強化	実施		

12 伝統的観光地の再活性化

施策の目指す姿



施策の概要

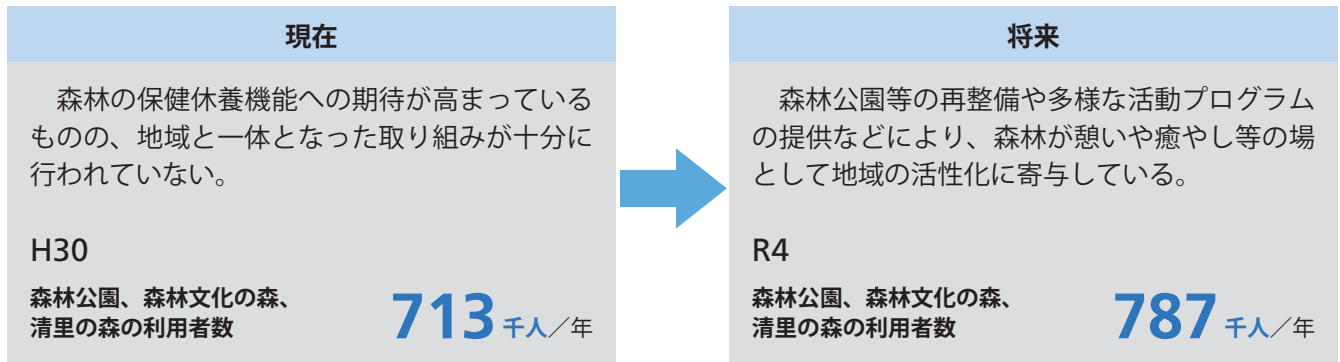
観光産業を県内産業の稼ぎの柱とすべく、観光入込客数や観光消費額の停滞に伸び悩む伝統的観光地の再活性化を図るため、地元自治体を主体に、観光事業者等の関係団体や、有識者等で構成する会議を設置・開催し、具体的な施策等を検討するとともに、当該検討結果に基づき、それぞれの立場において取り組みの支援を行います。

〈観光文化政策課／観光資源課〉

具体的な事業	工程表（年度別事業計画）			
	R1	R2	R3	R4
昇仙峡の再活性化の検討・支援	検討	支援		
他の主要観光地の再活性化の検討・支援		検討・支援		

13 森林の保健休養機能の活用

施策の目指す姿



施策の概要

観光・レクリエーション利用を促進し地域の活性化を図るため、森林公園や森林文化の森などにおいて、地域の福祉・観光等、様々な分野と連携した森林利用プログラムの提供や、金川の森、清里の森の計画的な施設の更新・改修などにより、森林の保健休養機能の活用を促進します。

〈県有林課〉

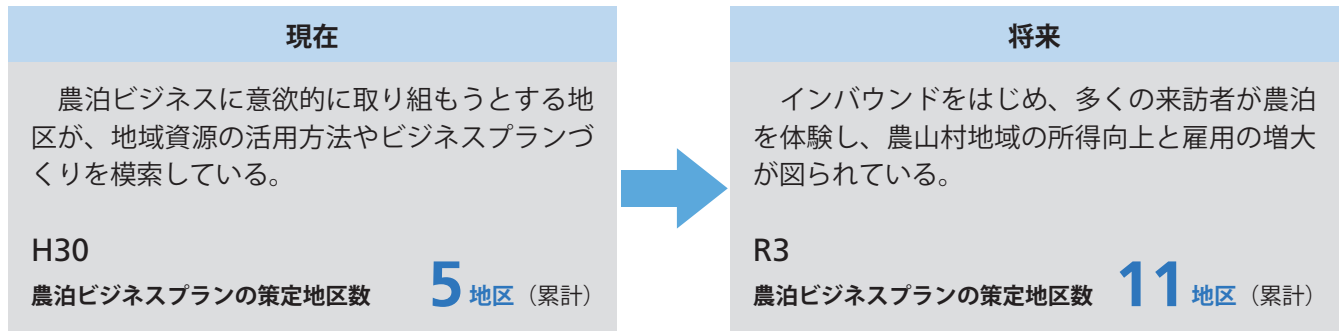
具体的な事業	工程表（年度別事業計画）			
	R1	R2	R3	R4
森林公園等の利活用	実施			
クライン・ヴァルトの利用促進	実施			
金川の森の長寿命化	実施			
清里の森の再整備	実施			

* 森林の保健休養機能

森林浴やハイキングなどの森林レクリエーションをすることによって、安らぎを得たり、心身の緊張をほぐしたりする効果

14 地域資源を活用した農泊の推進

施策の目指す姿



施策の概要

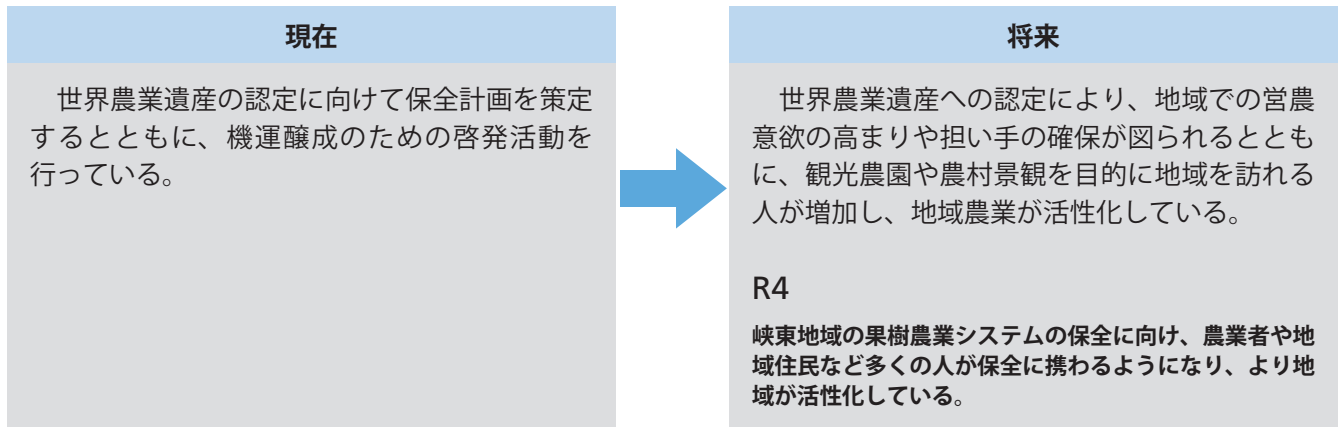
県内各地の農村地域の古民家や伝統食などを観光資源として活用した農泊を推進するため、ビジネスプランの策定等に対し支援します。

〈農村振興課〉

具体的な事業	工程表（年度別事業計画）			
	R1	R2	R3	R4
農泊ビジネスプランの策定と取り組みへの支援	支援			
農泊に取り組む団体のネットワーク化と情報交換会の開催	開催			

15 農業遺産の活用による農業振興

施策の目指す姿



施策の概要

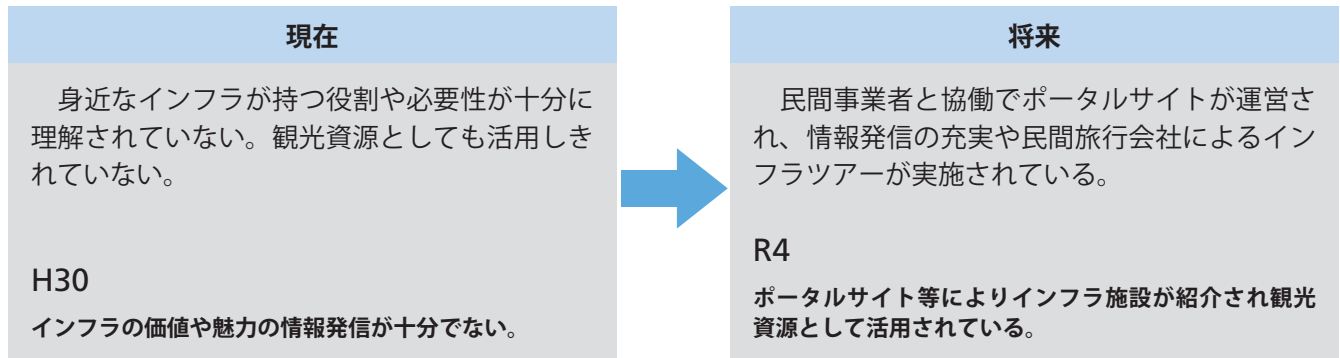
ぶどうやももなどの果樹農業を将来にわたって維持発展させ、景観の保全を図るため、峡東3市及び関係団体と連携し、果樹農業システムの保全に向けて取り組むとともに、地域活性化に向けて取り組みます。

〈農政総務課〉

具体的な事業	工程表（年度別事業計画）			
	R1	R2	R3	R4
世界農業遺産の認定推進	申請	認定		
峡東地域における果樹農業システムの保全		支援		
世界農業遺産による地域活性化に向けた活用	検討	活用		

16 インフラの価値や魅力の情報発信

施策の目指す姿



施策の概要

インフラへの理解を深めるとともに新たな観光資源として県内外からの誘客や地域の活性化を促すため、インフラが持つ役割とその技術的、文化的な価値や魅力についてポータルサイトを開設し情報発信するとともに、現場見学会やインフラツーリズムを実施します。

〈景観づくり推進室〉

具体的な事業	工程表（年度別事業計画）			
	R1	R2	R3	R4
ポータルサイトの開設・運営	開設・運営	運営		
現場見学会の開催	開催			
インフラツーリズムの実施	検討	試行	実施	

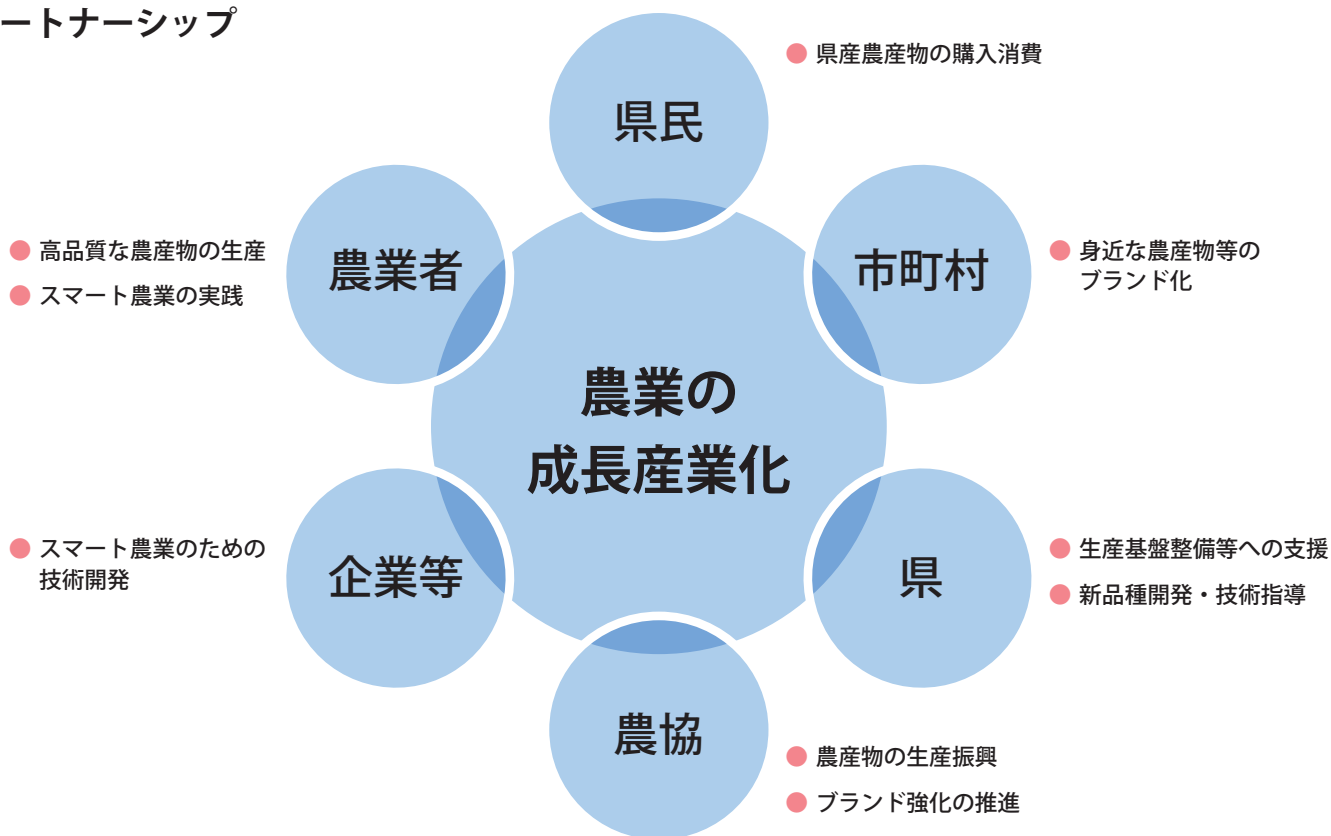


政策の基本的な考え方

ぶどうやももなどの果実は、本県の農業生産額の過半数を占める基幹品目となっています。今後は、首都圏などの国内市場に加え、アジア諸国を中心とした海外市場において、一層のブランド強化と販路拡大を進め、高品質で付加価値の高い農産物の生産拡大を図ります。

さらに、県産の野菜や米、食肉、魚、花きなどのブランド強化を図るとともに、ICT等を活用したスマート農業^{*28}の研究、普及を進めるなど、生産コストの低減や省力化を進め、収益性の向上を図ります。

パートナーシップ



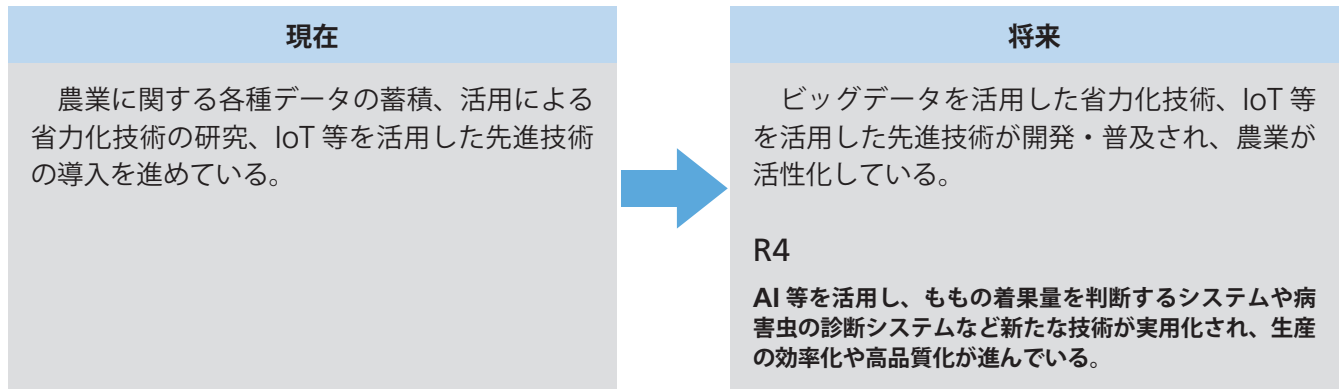
期待される政策効果

高品質な県産農産物の供給が拡大するとともに、ブランド力が向上し、付加価値の高い農産物として販売されることにより、生産者の所得が向上しています。

* 28 ロボット技術や情報通信技術（ICT）を活用して、省力化・精密化や高品質生産の実現を推進する新たな農業

1 ビッグデータを活用したスマート農業の推進

施策の目指す姿



施策の概要

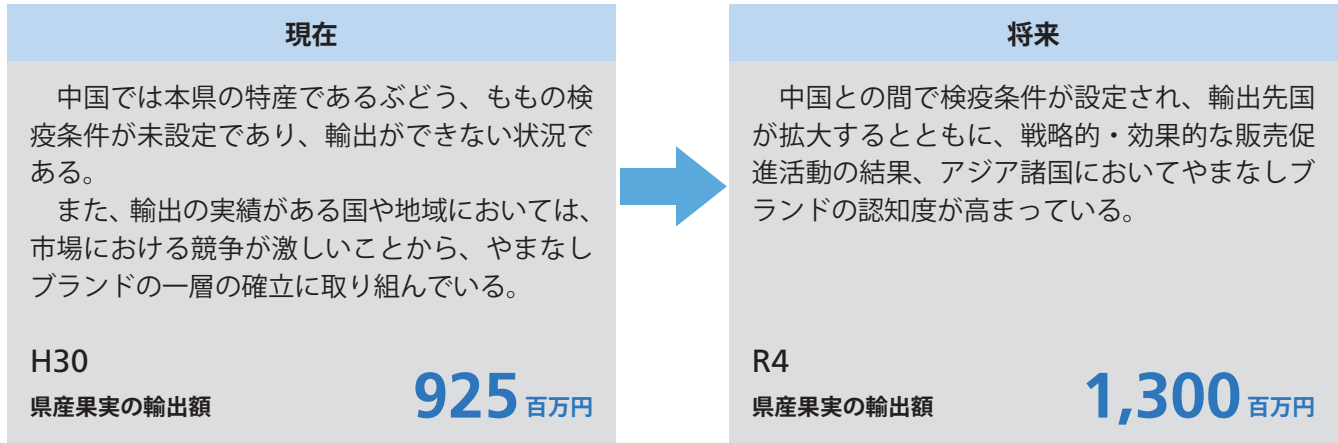
ビッグデータを活用した省力化技術やIoT等を活用した先進技術を普及するため、ビッグデータの蓄積やIoT等を活用した先進技術を導入、実証し、農業の収益力向上を図ります。

〈農業技術課〉

具体的な事業	工程表（年度別事業計画）			
	R1	R2	R3	R4
気象要因と果樹の作柄の関係解明に向けた調査、果実データの集積	調査		調査・検証	
AIを活用した野菜の病害虫診断技術の開発	開発		開発・確立	普及
IoT等の先進技術の導入、実証	技術導入	実証		普及

2 県産農産物等の輸出拡大

施策の目指す姿



施策の概要

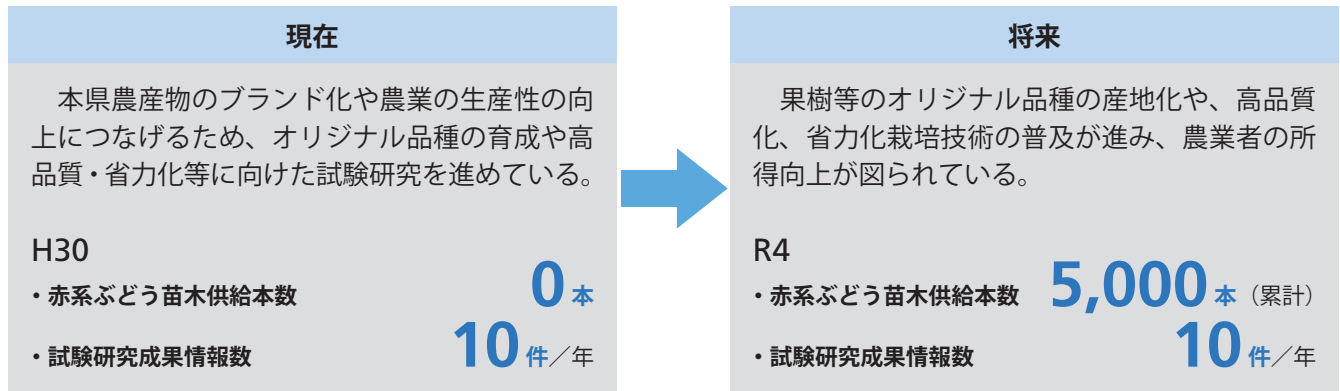
県産農産物等の輸出を拡大するため、検疫条件が未設定の中国へのぶどう輸出の実現に向けて取り組むとともに、輸出の促進に向けた新たな体制づくりと、アジア諸国への戦略的・効果的な販売促進活動を進めます。

〈販売・輸出支援課〉

具体的な事業	工程表（年度別事業計画）			
	R1	R2	R3	R4
中国との検疫条件の早期設定に向けて国等へ要望活動の実施	要望			
輸出解禁を見据えた現地調査やマーケティング調査と流通ルートの構築	調査・出展	ルート構築		
輸出促進に向けた新たな体制づくりとプロモーション活動の強化	調査・検討	体制づくり	活動強化	

3 オリジナル品種の育成、高品質化の推進

施策の目指す姿



施策の概要

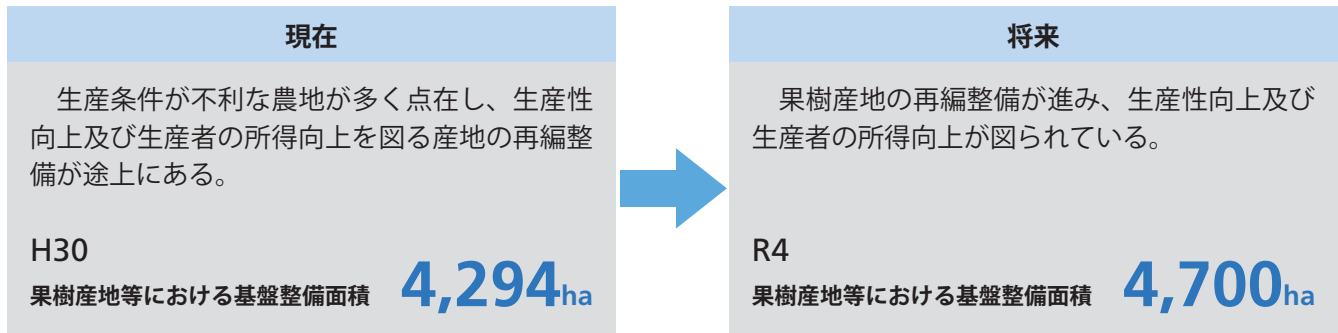
本県農産物のブランド化と産地化を進め、農業者の所得向上を図るため、本県農産物のオリジナル品種の育成、高品質・省力化に向けた試験研究や、販路拡大等を推進するとともに、高品質化や集出荷の効率化に向けた施設等の整備を進めます。

〈農業技術課／食糧花き水産課／果樹・6次産業振興課〉

具体的な事業	工程表 (年度別事業計画)			
	R1	R2	R3	R4
果樹等のオリジナル品種の育成	育成			
赤系ぶどう (新品種) の産地化	登録出願	苗木供給		
ピラミッドアジサイ (オリジナル品種) の利用拡大の推進	モデル展示	利用拡大		
農作物の高品質化、省力化栽培技術の開発・普及	開発・普及			
果樹や野菜等の高品質化や集出荷の効率化に向けた施設等整備支援	支援			

4 農業競争力を強化するための基盤整備の推進

施策の目指す姿



施策の概要

県産農産物の生産性向上及び生産者の所得向上を図るため、担い手のニーズに対応しつつ、果樹産地等におけるほ場や農道、用排水路などの農業生産基盤の整備を推進します。

〈耕地課〉

具体的な事業	工程表（年度別事業計画）			
	R1	R2	R3	R4
ほ場、農道等の農業生産基盤整備	整備			
樹園地等の農地の総合的な整備	整備			

5 県産農産物等の国内における「やまなしブランド」の強化と戦略的・効果的な販売促進

施策の目指す姿

現在	将来
<p>ぶどう、もも、すももは「やまなしブランド」として浸透しているが、全国的には十分とは言えない。</p> <p>また、「甲州牛」など甲州統一ブランドによる食肉も同様であり、「富士の介」などの水産物はブランド化の取り組みを始めたところである。</p>	<p>県産果実の「やまなしブランド」が全国にしっかり根付き、ぶどう、もも、すももの生産量日本一が堅持されるとともに、その他の農畜水産物もブランド化が図られている。</p>
<p>H30</p> <ul style="list-style-type: none"> ももオリジナル品種「夢みずき」出荷量 22t／年 ぶどうオリジナル品種「ブラックキング」出荷量 0t／年 「甲州牛」出荷頭数 389頭／年 	<p>R4</p> <ul style="list-style-type: none"> ももオリジナル品種「夢みずき」出荷量 250t／年 ぶどうオリジナル品種「ブラックキング」出荷量 100t／年 「甲州牛」出荷頭数 500頭／年

施策の概要

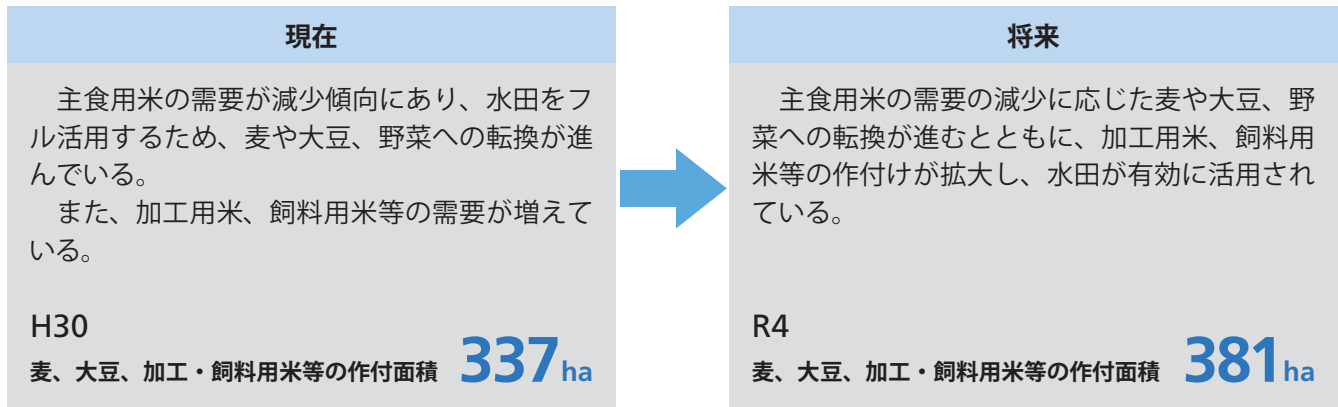
県産農産物等のブランドを全国に浸透させるため、これまで以上に県と農業関係団体が一体となり、民間ノウハウを活用したPRなど新たな取り組みや市場、小売店等における販売促進活動の強化を図ります。

〈販売・輸出支援課／果樹・6次産業振興課／畜産課／食糧花き水産課〉

具体的な事業	工程表（年度別事業計画）			
	R1	R2	R3	R4
SNSなどを活用した新たな取り組みによる情報発信等	発信			
市場、小売店等へ向けた戦略的・効果的な販売促進活動への支援	支援			
甲州牛等甲州統一ブランド食肉の生産拡大支援	支援			
「富士の介」の養殖技術の確立、販路拡大への支援	確立・出荷	本格出荷	販路拡大	

6 水田のフル活用の推進

施策の目指す姿



施策の概要

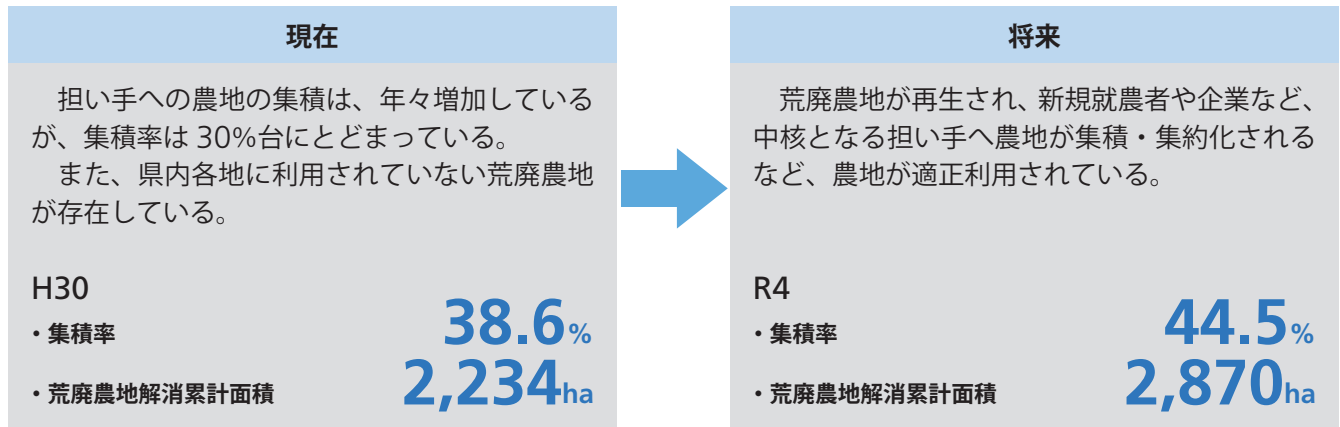
水田をフル活用し、需要に応じた麦や大豆、野菜への転換、及び加工用米、飼料用米等の作付けを促進するため、生産拡大等に取り組む農業者を支援します。

〈食糧花き水産課〉

具体的な事業	工程表（年度別事業計画）			
	R1	R2	R3	R4
水田フル活用ビジョンの策定・推進支援	策定	支援		
実需者と連携した加工用米等の生産拡大支援	支援			
転作作物等の生産拡大等に必要な機械・施設整備の支援	支援			

7 農地集積の促進

施策の目指す姿



施策の概要

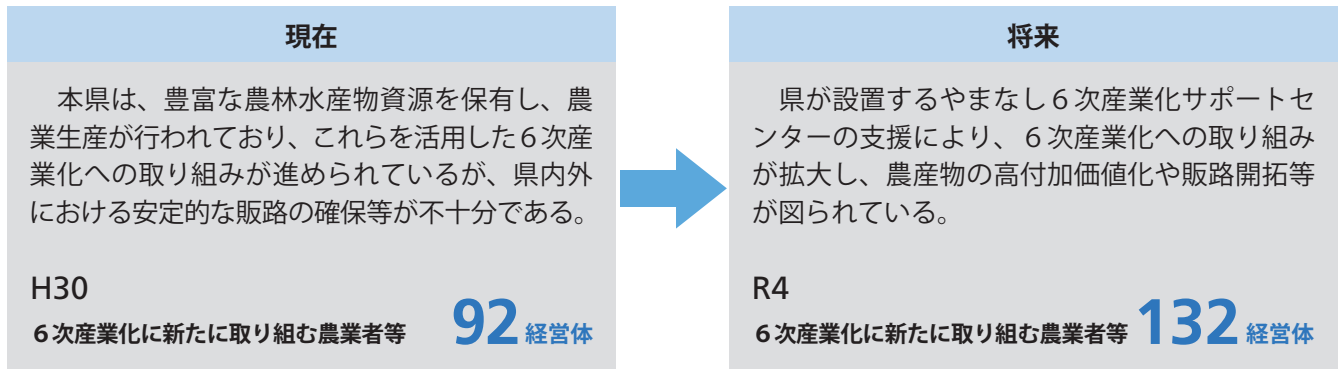
担い手への農地の集積・集約化を進めるため、農地中間管理機構が行う事業（農地の借り受け・貸し付け、当該農地の利用条件の改善）や市町村等が行う荒廃農地の再生を支援するとともに、ほ場整備や農道等の基盤整備を推進します。

〈担い手・農地対策課／耕地課〉

具体的な事業	工程表（年度別事業計画）			
	R1	R2	R3	R4
農地中間管理機構の円滑な運営支援	支援			
農地集積協力者（農地の出し手）への支援	支援			
荒廃農地の解消への支援	支援			
農作業の省力化、効率化に向けた基盤整備の推進	整備			
基幹農道整備の推進	整備			

8 農業の6次産業化の推進

施策の目指す姿



施策の概要

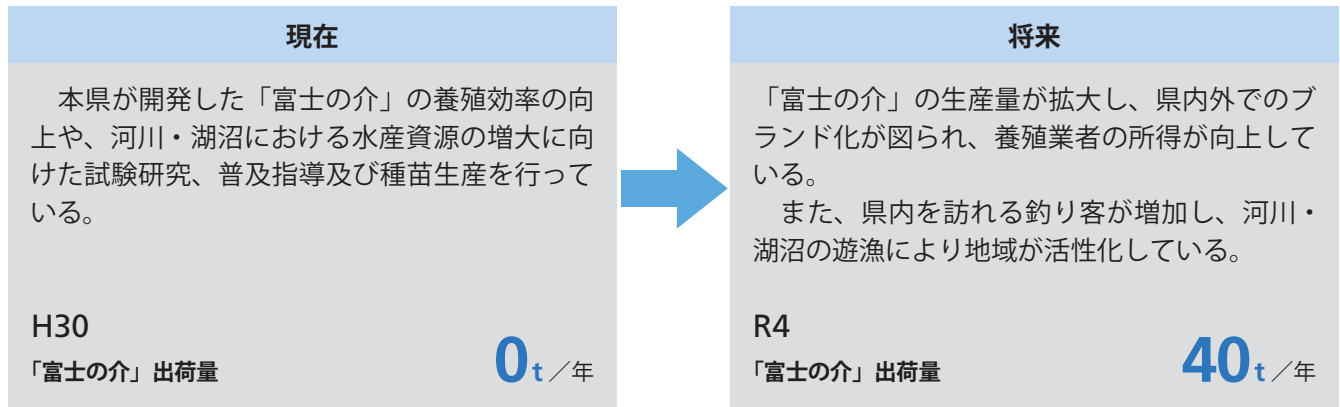
農産物等の付加価値を高め、農家所得の向上を図るため、やまなし6次産業化サポートセンターを設置し、専門家による加工技術等のアドバイスや販路開拓・販路拡大支援などを通じて、農業者等が取り組む商品開発や販路開拓等を支援するとともに直売所等の販売拠点の整備を支援します。

〈果樹・6次産業振興課／農村振興課／耕地課〉

具体的な事業	工程表（年度別事業計画）			
	R1	R2	R3	R4
専門家派遣等による商品開発や販路開拓などの支援	支援			
6次産業化に取り組む人材を育成する 研修会・インターンシップの実施	実施			
直売所、農産物加工施設等の整備への支援	支援			

9 内水面漁業の振興

施策の目指す姿



施策の概要

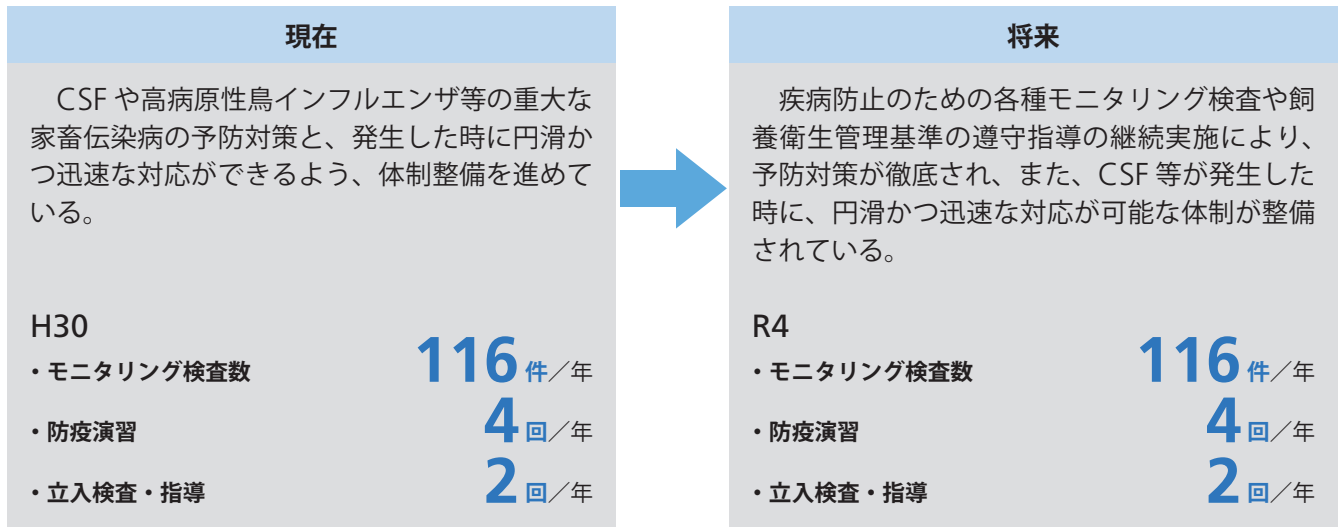
内水面漁業を振興し、養殖業者の所得向上を図るため、県が開発した「富士の介」のブランド化を進めます。また、観光と連携して河川や湖沼における釣りなどの遊漁の活性化を図るため、水産資源の保全や漁場環境の改善に向けた啓発活動などに取り組みます。

〈食糧花き水産課／販売・輸出支援課〉

具体的な事業	工程表（年度別事業計画）			
	R1	R2	R3	R4
「富士の介」の養殖技術の確立、販路拡大への支援	確立・出荷	本格出荷	販路拡大	
養殖用、放流用種苗の生産、供給	実施			
水産資源の保全、漁場環境の改善に向けた啓発活動	実施			

10 家畜の防疫対策

施策の目指す姿



施策の概要

CSF や高病原性鳥インフルエンザ等の重大な家畜伝染病が発生した時に円滑かつ迅速な対応を行うため、危機管理体制を構築し、疾病対策を推進します。

〈畜産課〉

具体的な事業	工程表（年度別事業計画）			
	R1	R2	R3	R4
危機管理体制の構築・各種モニタリング検査の実施	実施			
防疫演習の実施・初動体制の強化	実施			
飼養衛生管理基準の遵守指導	指導			

* CSF

Classical Swine Fever（クラシカル スワイン フィーバー）の頭文字をとった略称で、直訳は「古典的な豚の熱病」

政策 4

林業の成長産業化

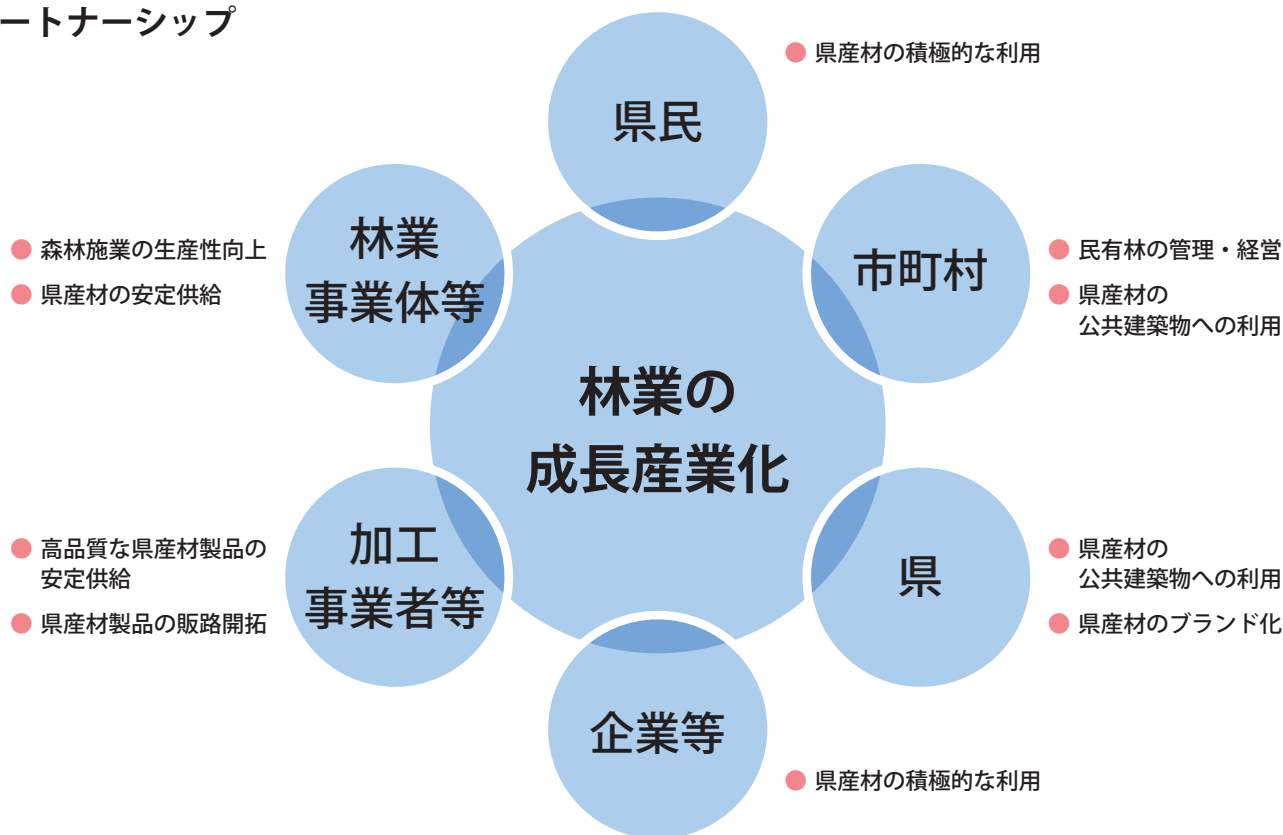


政策の基本的な考え方

本県の人工林は、一般的な主伐期である 50 年生以上の森林が 6 割を超えているなど、本格的な伐採時期を迎えていることから、この資源を活用した林業の成長産業化を進めていく必要があります。

このため、森林施業の生産性向上や、木材加工流通施設整備への支援などによる品質の高い木材製品の安定供給とともに、東京圏や海外などへの新たな販路開拓、公共建築物等への積極的な利用による需要拡大を進めるほか、川上側の林業と、川中・川下側の木材関連産業が連携したサプライチェーンの強化を図るなど、「伐って、使って、植える」という森林資源の循環利用に向けた取り組みを推進します。

パートナーシップ

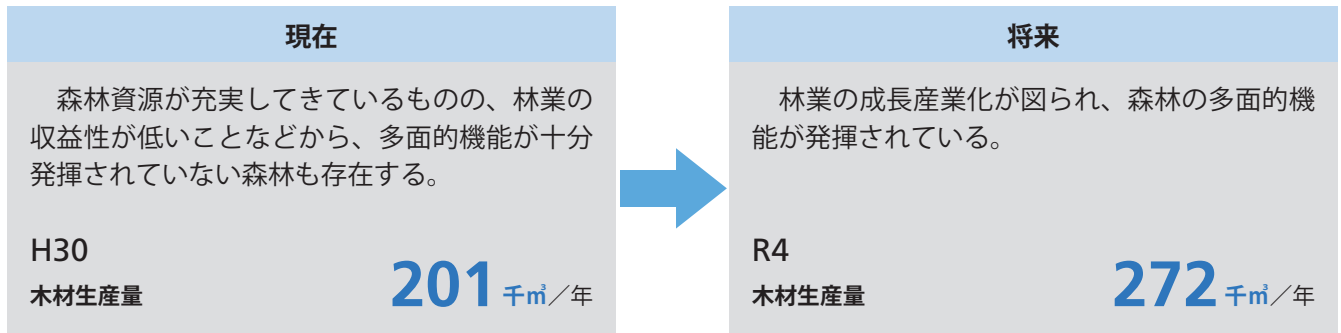


期待される政策効果

豊かな人工林資源の循環利用により、林業及び木材産業が成長産業化し、新たな雇用の創出や、林業業者の所得向上など地域経済全体が活性化しています。

1 森林の多面的機能の持続的発揮を図る取り組みの推進

施策の目指す姿



施策の概要

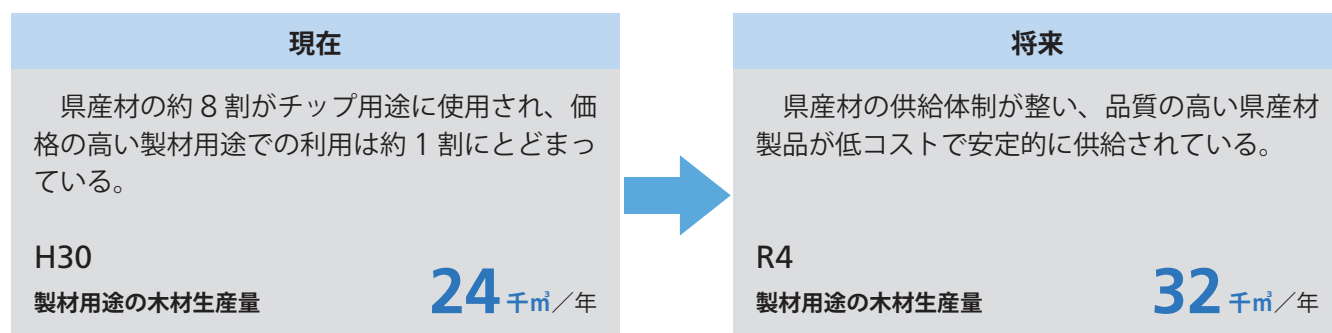
本格的な利用期を迎えた人工林資源の循環利用による森林の多面的機能の持続的発揮を図るため、森林・林業・木材産業施策の基本方針となる新たな計画を策定し、計画に基づく施策を総合的に推進します。

〈森林環境総務課〉

具体的な事業	工程表（年度別事業計画）			
	R1	R2	R3	R4
新たな計画の策定・推進	策定	施策実施		
山梨県森林審議会の意見聴取、点検・評価	意見聴取	点検・評価		
森林・林業に関する試験・研究	実施			

2 県産材供給体制の強化

施策の目指す姿



施策の概要

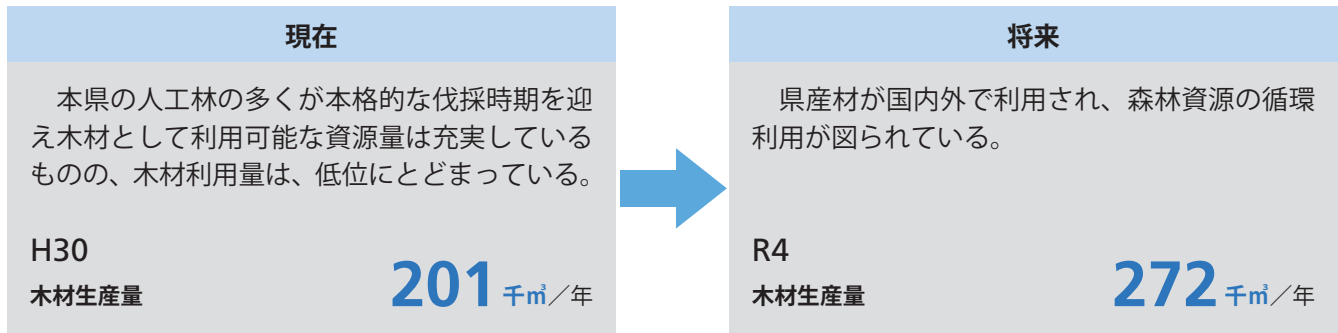
森林施業における伐採と造林の一貫作業システムや ICT 等の先端技術を活用したスマート林業の導入などによる生産性の向上や、再造林に必要な苗木の生産力強化などによる森林整備の推進、木材加工流通施設の充実、林業・木材産業関連事業者によるサプライチェーンの構築などにより、県産材の供給体制の強化を図ります。

〈森林整備課／林業振興課／県有林課〉

具体的な事業	工程表（年度別事業計画）			
	R1	R2	R3	R4
苗木生産力の強化	支援			
主伐後の再造林や間伐等による森林の整備	実施・支援			
高性能林業機械の導入などによる森林施業の生産性の向上支援	支援			
製材・加工施設の整備に対する支援	支援			
林業・木材産業関連事業者によるサプライチェーン強化への支援	支援			

3 県産材需要拡大の推進

施策の目指す姿



施策の概要

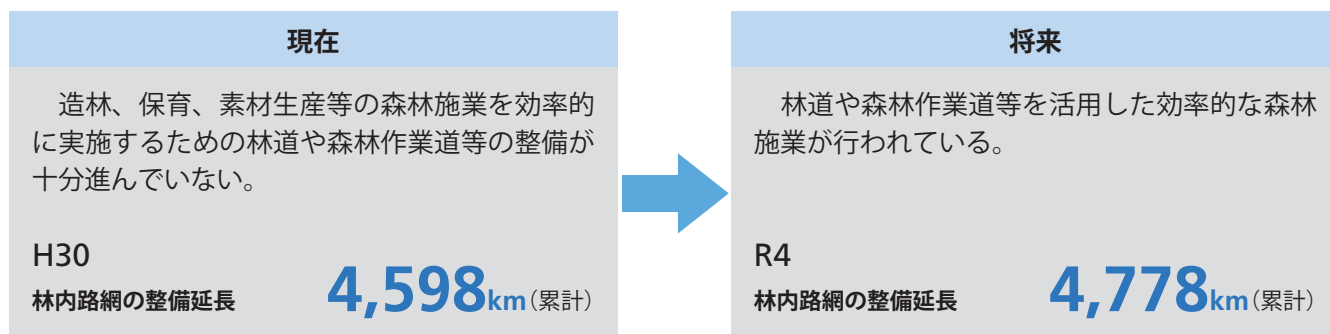
「山梨県県産木材利用促進条例」に基づく基本方針を策定し、公共建築物の原則木造・木質化や、住宅、民間施設等への県産材の利用を促進するとともに、東京圏や海外において、新たな販路の拡大を図ることなどにより、県産材の需要拡大を推進します。

〈林業振興課／県有林課〉

具体的な事業	工程表（年度別事業計画）			
	R1	R2	R3	R4
県産材の利用促進のための基本方針の策定	策定			
公共建築物等の木造・木質化の促進	実施			
東京圏への販路開拓	支援			
海外輸出の促進	検討	支援		
県産 FSC 認証材のブランド化の促進	実施			

4 森林施業の低コスト化を図る林内路網整備の推進

施策の目指す姿



施策の概要

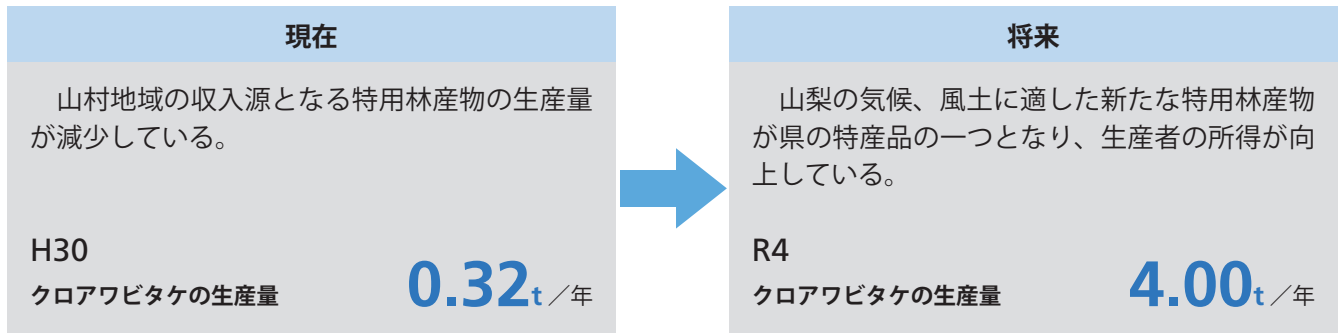
木材の搬出や森林施業を効率的に行うための基盤となる、林道や森林作業道等の林内路網の計画的な整備を推進します。

〈治山林道課／森林整備課／県有林課〉

具体的な事業	工程表（年度別事業計画）			
	R1	R2	R3	R4
林内路網整備計画の策定	策定			
木材を運搬するための林道の整備	実施			
効率的な森林施業を行うための作業道の整備	実施			

5 特用林産物の産地化の推進

施策の目指す姿



施策の概要

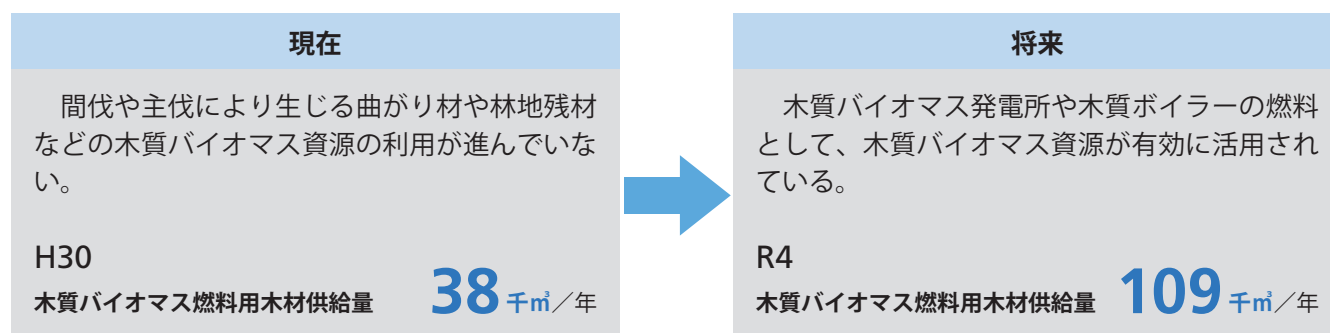
県が商標登録した「山梨夏っ子きのこ（クロアワビタケ）」や「kai 大黄（ダイオウ）」など山梨オリジナルの特用林産物新品種の栽培技術を確立するとともに、生産者の育成、販路の拡大に取り組み、山村地域の活性化に向けた特用林産物の産地化を推進します。

〈林業振興課〉

具体的な事業	工程表（年度別事業計画）			
	R1	R2	R3	R4
きのこ新品種の栽培技術の確立	支援			
薬用植物新品種の栽培技術の確立	支援			
特用林産物の販路拡大	支援			
特用林産物生産者の育成	支援			

6 木質バイオマスの利活用の推進

施策の目指す姿



施策の概要

木質バイオマスの利活用を推進するため、木質ボイラーやペレットストーブなどの設備や木材チップ加工施設等の整備を支援するとともに、木質バイオマスの安定供給体制の整備に取り組みます。

〈林業振興課〉

具体的な事業	工程表（年度別事業計画）			
	R1	R2	R3	R4
木質バイオマス利用施設等の整備	支援			
未利用間伐材等の供給体制の整備	支援			

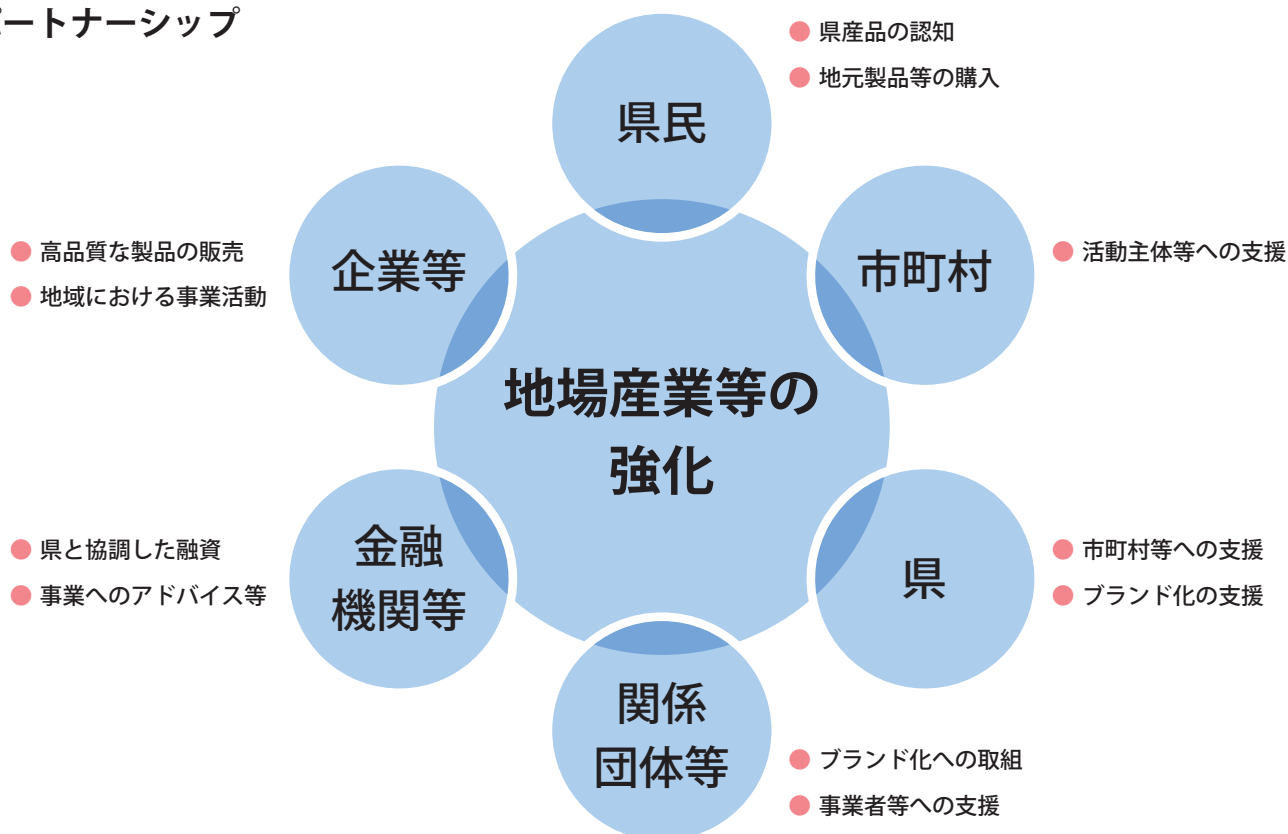


政策の基本的な考え方

ワインなどのブランドは国際的に認知されてきており、織物などについてもブランド化が進みつつあります。今後は、高い品質や高度な技術を生かし、海外を含め、さらにブランド化を進め、利益率の高い産業へと強化していく必要があります。

また、様々な産業が県外、さらには国外から獲得した新たな需要による経済効果を地元経済に波及させ、地域経済全体を活性化するため、商業やサービス業など、地域に密着した産業の強化を図ります。

パートナーシップ

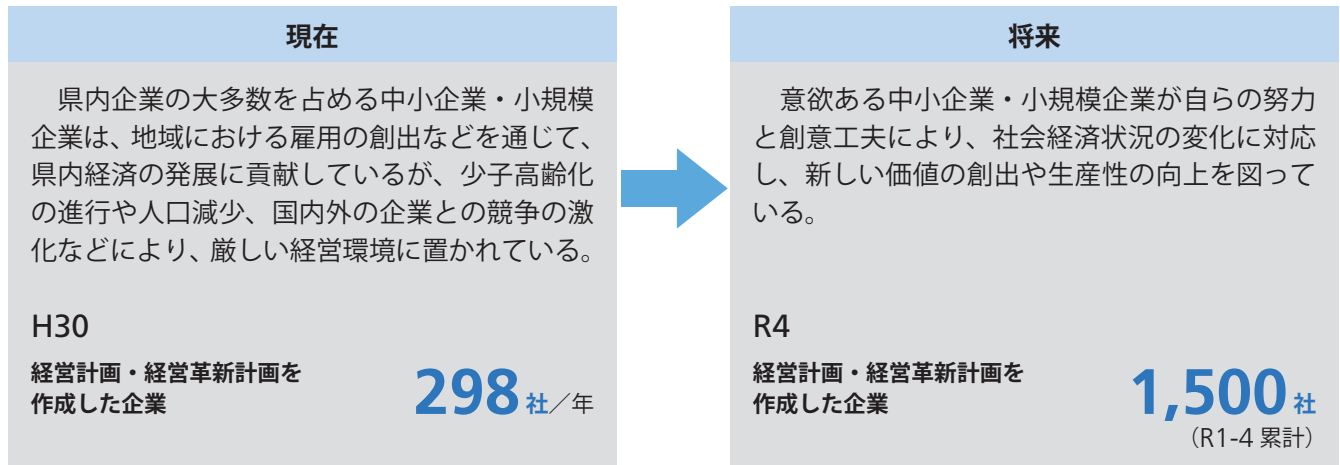


期待される政策効果

地場産業のブランド化が進み、付加価値の高い製品として国内外における認知度が高まることで、事業者の売り上げが向上しています。また、地域に密着した産業も強化され、地域の経済循環が進むことで、地域経済全体が活性化しています。

1 企業支援の充実

施策の目指す姿



施策の概要

本県経済の持続的発展と活性化を図るため、中小企業・小規模企業が行う新技術や新製品の研究開発、経営環境の改善に向けた事業転換や販路開拓などの取り組み、更には、生産性向上のための先進技術の活用、事業承継の取り組み等を支援します。

〈産業政策課／成長産業推進課／産業振興課〉

具体的な事業	工程表（年度別事業計画）			
	R1	R2	R3	R4
「山梨県中小企業・小規模企業振興計画」の改定・実施	実施・見直し	実施		
商工業振興資金による金融支援	支援			
経営計画及び経営革新計画に基づく取り組みへの支援	支援			
研究開発に関する取り組みへの支援	支援			
IoT等の導入及び活用を支援	支援			
事業承継の促進	支援			

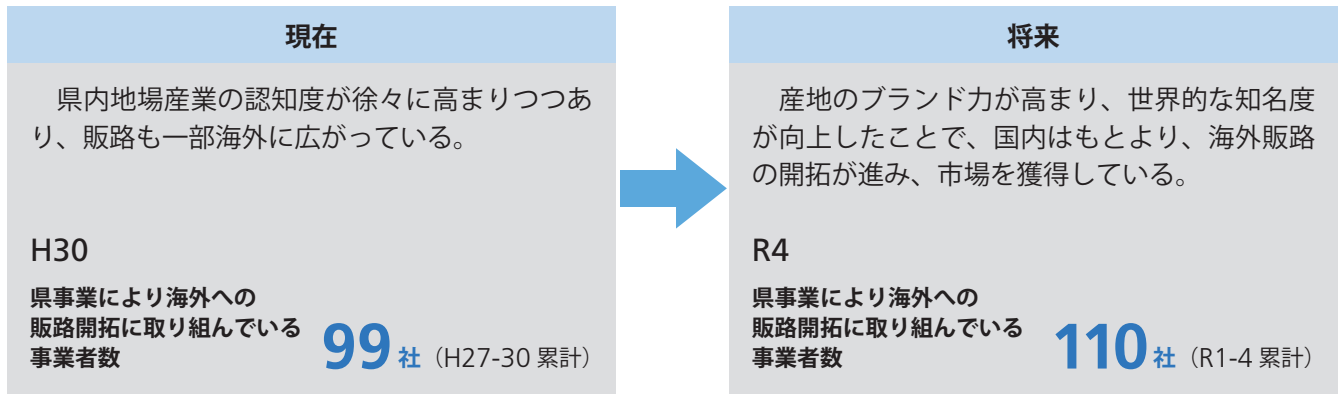
*経営計画・経営革新計画

「経営計画」とは、小規模事業者が、商工会及び商工会議所の支援を受け、自社や自社の提供する商品・サービスの強み、経営方針・目標等をまとめた計画をいう。

「経営革新計画」とは、中小企業者等が、新事業活動を行うことにより、その経営の相当程度の向上を図るための経営革新に関する計画であり、中小企業等経営強化法に基づき、知事の承認を受けたものをいう。

2 産地のブランド形成の推進

施策の目指す姿



施策の概要

地場産業のブランド力を向上させるため、山梨のワインや日本酒、ジュエリー、織物等の認知度向上や付加価値を高める取り組みの推進、販路拡大などを図るとともに、伝統工芸品の需要開拓や後継者育成を行います。

〈産業振興課〉

具体的な事業	工程表 (年度別事業計画)			
	R1	R2	R3	R4
産地のイメージアップ、販路拡大への支援	支援			
伝統工芸品の需要開拓や後継者育成等への支援	支援			

3 ワイン産業と醸造用ぶどう生産の振興

施策の目指す姿

現在	将来
<p>山梨ワインの国際的な評価が高まる中、需要に見合う供給量が確保できていない。</p> <p>また、日本ワインの需要が拡大する中、原料ぶどうの生産量が十分に確保されていない。</p>	<p>醸造用ぶどうの増産によりワイン原料が十分確保され、また品質も高く安定取引されており、より高品質な甲州ワインが十分に供給されている。</p>
<p>H29</p> <ul style="list-style-type: none"> 醸造用甲州供給量 3,495t／年 甲州ワイン生産量 2,516kL／年 	<p>R4</p> <ul style="list-style-type: none"> 醸造用甲州供給量 3,900t／年 甲州ワイン生産量 2,800kL／年

施策の概要

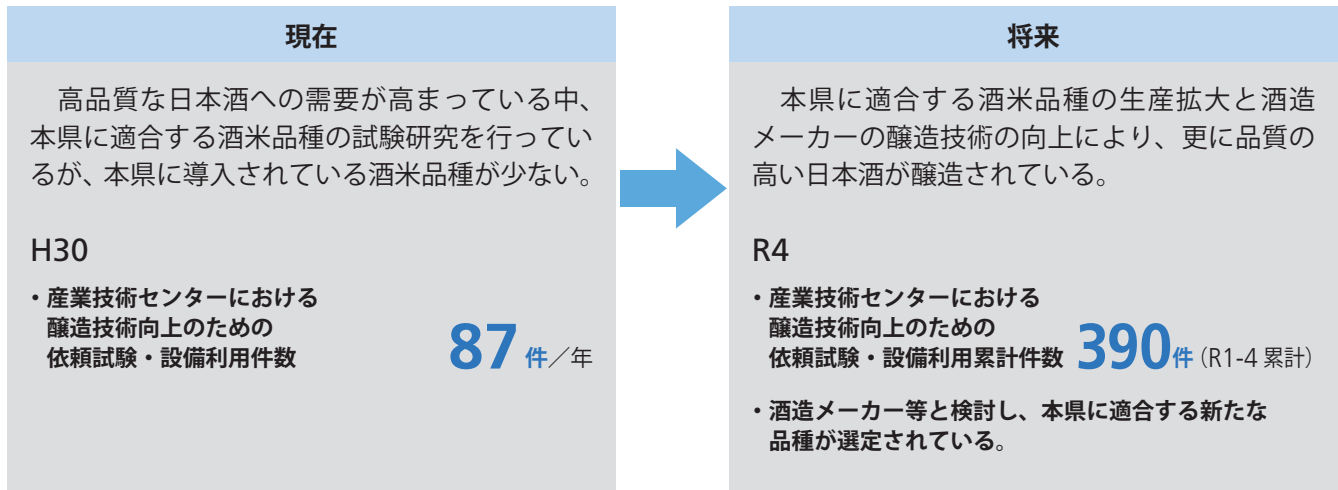
山梨ワインの更なる高品質化に向け、ワイン醸造技術の向上などに取り組むとともに、優良系統の苗木の供給等による「甲州」の生産拡大や、本県に適した欧州系品種の選抜・ウイルスフリー母樹の育成と選抜による高品質化など、醸造用ぶどうの生産振興を図ります。

〈産業振興課／果樹・6次産業振興課／担い手・農地対策課〉

具体的な事業	工程表（年度別事業計画）			
	R1	R2	R3	R4
ワインの生産技術の強化支援	支援			
「甲州」の生産拡大	苗木供給			生産拡大
本県に適した欧州系品種の選抜	フリー化		母樹育成	

4 日本酒産業の振興と原材料用酒米の産地確立

施策の目指す姿



施策の概要

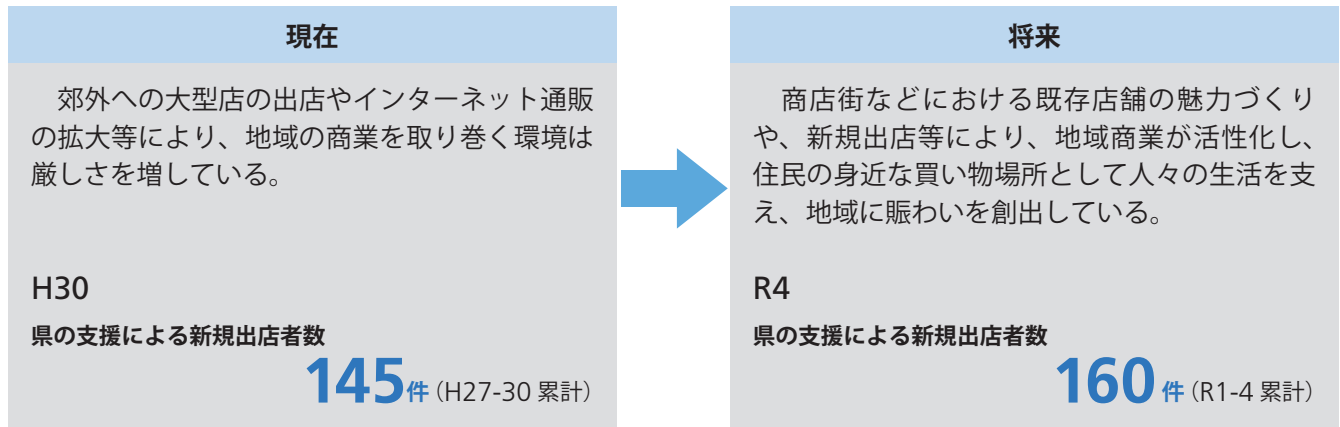
日本一の名水の地山梨で造られる日本酒の更なる高品質化に向け、日本酒醸造技術の向上などに取り組むとともに、本県に適合する酒米品種を選定し、原料となる酒米の生産拡大を促進します。

〈産業振興課／食糧花き水産課〉

具体的な事業	工程表（年度別事業計画）			
	R1	R2	R3	R4
日本酒の生産技術の強化支援	支援			
酒米の生産拡大等に必要機械・施設整備の支援	支援			
本県に適合する酒米の品種検討・選定	栽培・検討		試験醸造	選定

5 地域商業活性化への支援

施策の目指す姿



施策の概要

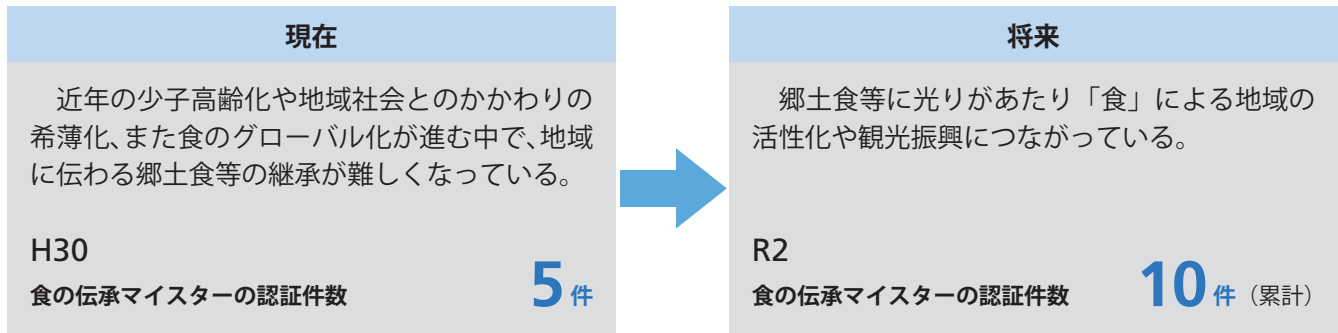
商店街をはじめとした地域商業の活性化を推進するため、商店街等が実施するハード整備やソフト事業、起業による新規出店を支援するとともに、地域商業活性化を担う人材を育成します。

〈産業政策課／産業振興課〉

具体的な事業	工程表（年度別事業計画）			
	R1	R2	R3	R4
商店街等が実施するハード整備やソフト事業への支援	支援			
起業による新規出店への支援	支援			
地域商業活性化を担う人材の育成	人材育成			
買い物弱者対策への支援	支援			

6 郷土食等による地域の活性化・観光振興

施策の目指す姿



施策の概要

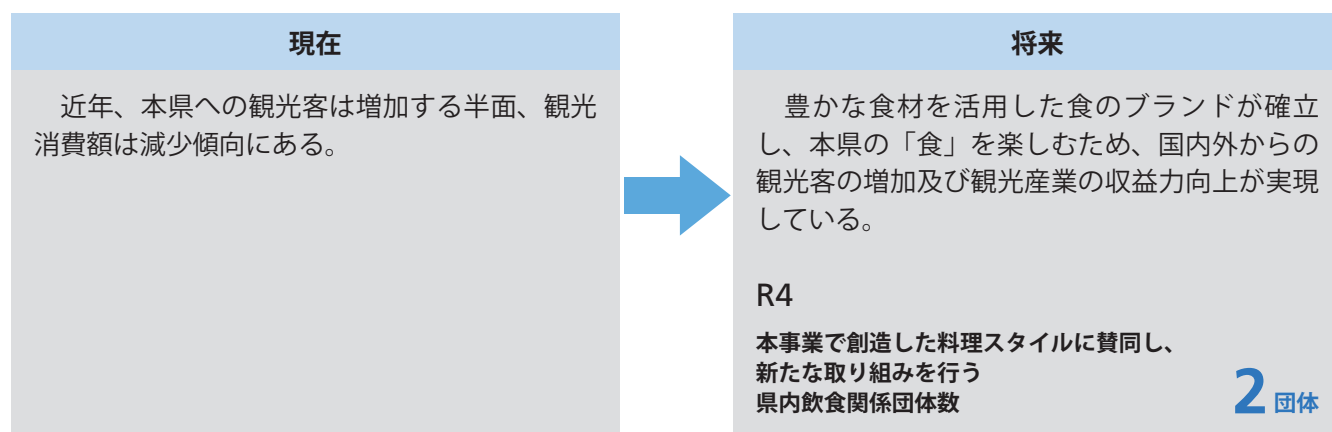
食による地域の活性化や観光振興を図るため、本県で食育推進全国大会を開催するとともに、「やまなしの食」育み会議の開催、食の伝承マイスター認証等により、食による地域の魅力を再発見する取り組みを進めます。

〈県民安全協働課〉

具体的な事業	工程表（年度別事業計画）			
	R1	R2	R3	R4
食育推進全国大会の開催	開催			
食による地域の魅力再発見の取り組み	実施			

7 豊かな食材を活用した食のブランドの確立

施策の目指す姿



施策の概要

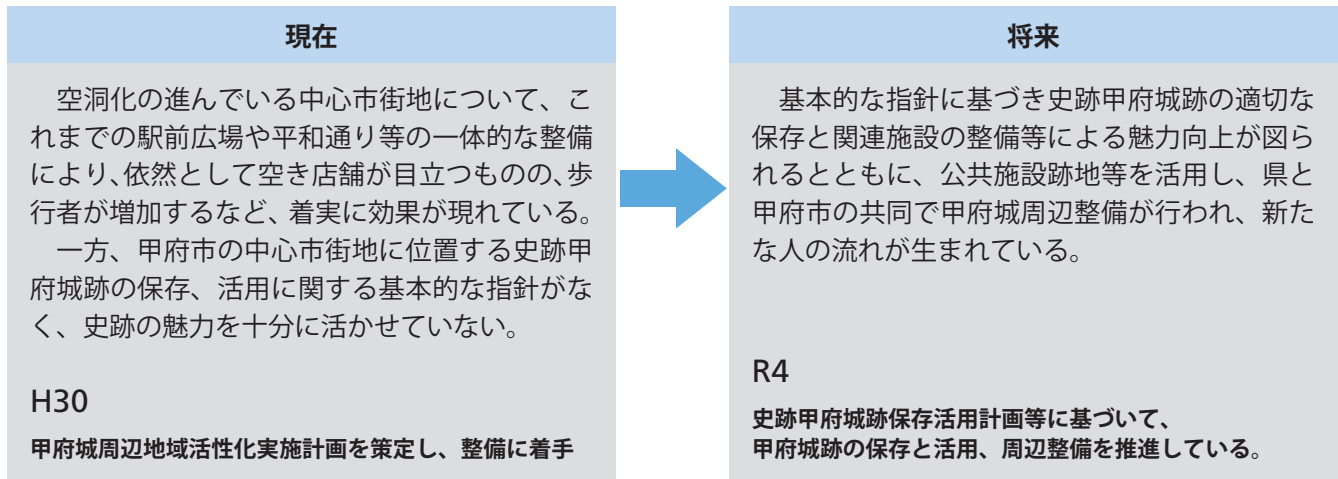
食の魅力による誘客や観光産業の収益力向上を図るため、本県の豊かな食材を活用した新たな料理スタイルの創造や飲食関係団体の支援などを行います。

〈観光振興課〉

具体的な事業	工程表（年度別事業計画）			
	R1	R2	R3	R4
本県の食材を活用した食のブランドの確立に向けた取り組み	検討	支援		

8 史跡甲府城跡の適切な継承と中心市街地の活性化

施策の目指す姿



施策の概要

郷土への誇りや愛着を深め、史跡甲府城跡を次代へ着実に継承しつつ、更なる活用を推進するとともに、中心市街地の賑わいの創出や活性化を図るため、甲府城周辺整備を進めます。

〈文化振興・文化財課／都市計画課／産業政策課〉

具体的な事業	工程表（年度別事業計画）			
	R1	R2	R3	R4
甲府城跡保存活用計画の策定	検討	策定		
甲府城跡保存活用計画に基づく整備等		検討・実施		
中心市街地活性化に向けた甲府城周辺整備とまちづくり活動の支援	整備・支援			