

指定管理者施設の管理運営状況評価(モニタリング)シート(平成30年度事業分)

1 施設の概要

施設名	山梨県緑が丘スポーツ公園	所管課	教育委員会 スポーツ健康課
所在地	甲府市緑が丘2-8-2	設置年月日 (改築年月日等)	昭和39年5月1日
管理方式	公益財団法人山梨県体育協会		
設置根拠 (法律、条例等)	都市公園法、山梨県都市公園条例		
設置目的	都市の緑の中核として、活力ある長寿・福祉社会の形成、都市のうるおい創出に資するとともに、自然とのふれあい、コミュニティの形成、広域レクリエーション活動等県民の多様なニーズに対応するため		
主な施設内容 (定員等)	○公園面積 11.9ha ○施設の内容 ・体育館(大体育館:1階可動席720席、2階固定席1,068席、小体育館、弓道場(近的28m10人立)、柔道場・剣道場(16.8m×17.9m×2面)) ・スポーツ会館(屋内プール25m×15m、宿泊施設定員:100人) ・洋弓場(20m、90m) ・その他(駐車場、緑地、トイレなど)		
主な業務内容	(1)利用の承認に関する業務 (2)施設及び設備器具の維持保全に関する業務		

2 類似施設・近隣施設

名称 施設内容 利用状況等	(1)小瀬スポーツ公園 (2)富士北麓公園 (3)県立青少年センター
---------------------	--

## 3 利用状況

単位:人、%

		平成28年度	平成29年度	平成30年度	令和元年度 (目標値)
利用者数	利用者数	208,103	181,741	185,331	
	利用者数合計	208,103	181,741	185,331	
	目標値	187,000	187,000	187,000	187,000
	目標値設定の考え方及びその理由	指定管理提案時の目標値。			
	対28年度比		87.3%	89.1%	
稼働率等(利用率)(体育館)	100.0%	100.0%	100.0%		
稼働率等(利用率)(屋内プール)	100.0%	100.0%	100.0%		
稼働率等(利用率)(弓道場)	58.3%	73.0%	83.1%		
稼働率等(利用率)(洋弓場)	96.8%	92.0%	93.8%		

## 4 指定管理業務の収支状況

単位:円、%

		平成29年度	平成30年度 (計画値)	平成30年度 (実績値)	令和元年度 (計画値)
収入	施設利用料	18,173,140	15,555,000	18,212,026	15,699,000
	指定管理者委託料	74,280,000	74,773,000	74,773,000	74,825,000
	その他	2,444,402	2,427,000	2,629,286	2,572,000
	収入合計(A)	94,897,542	92,755,000	95,614,312	93,096,000
支出	人件費	36,767,480	38,412,000	37,061,044	38,632,000
	県への納付金				
	管理運営費	57,170,620	54,343,000	54,509,966	54,464,000
	うち外部委託費(B)	23,762,966	24,151,000	23,629,308	24,457,000
	支出合計(C)	93,938,100	92,755,000	91,571,010	93,096,000
収支差額(A-C)		959,442		4,043,302	
外部委託比率(B÷C)		25.3%	26.0%	25.8%	26.3%
利用者一人当たりの経費		408.7	399.9	403.5	400.1

5 利用者満足度(アンケート様式は別添のとおり)

実施方法等	実施時期:平成30年5月、8月、12月、平成31年2月 実施方法:公園、有料公園施設利用者へのアンケート 回答数: 993 人(回収率: 81.1%)
-------	---

単位: %

調査項目	満足	どちらかといえば満足	どちらかといえば不満	不満
予約・手続き	63.5%	28.9%	5.0%	2.6%
施設・設備の利用料金	64.6%	27.1%	5.9%	2.4%
施設・設備の整備状態	61.0%	29.2%	8.0%	1.8%
スタッフの対応	76.9%	20.9%	1.5%	0.7%
施設全般の満足度	66.6%	30.2%	2.8%	0.4%

利用者の意見	<ul style="list-style-type: none"> <li>・冷暖房設備を設置して欲しい。</li> <li>・駐車場を増設して欲しい。</li> <li>・年間や3ヶ月先の予約がまとめて取れるようにしてほしい。</li> <li>・利用料金が高い。</li> <li>・プール内が明るくきれいであり。</li> <li>・職員がいつも親切に対応しており、感謝している。</li> </ul>
利用者の意見への対応	<ul style="list-style-type: none"> <li>・大規模な設備等の設置・備品の購入については県へ要望を行う。</li> <li>・予約方法や手続き等については、利用者に丁寧に説明し理解を求める。</li> <li>・施設の整備等については、今後も継続して行い、不備の無いように努める。</li> <li>・接客対応について、今後もさらに満足いただけるよう利用者サービスに努める。</li> </ul>

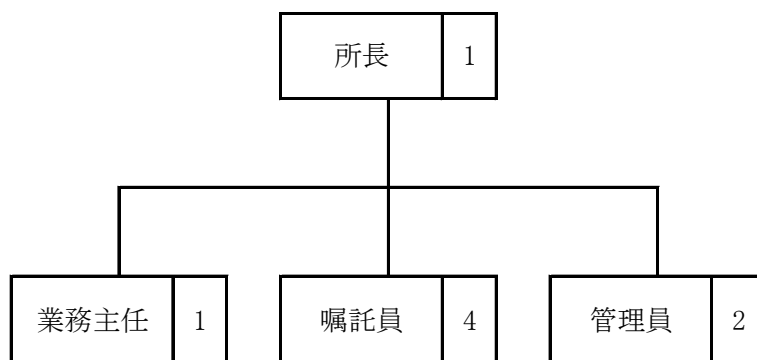
## 6 評価結果

	指定管理者の自己評価	施設所管課の評価
維持管理業務	業務計画書どおり、適切に管理業務を実施するとともに、利用者の安全性や利便性の確保のため、老朽化した設備・備品の更新を実施した。	施設の維持管理については、事業報告書並びに現地確認の結果、適正に執行されている。 引き続き、利用者の安全確保に努め、業務計画書に基づき適正に業務を行うこと。
運営業務	引き続き、柔・剣道場や弓道場等に1時間の利用料金を追加したことや、平日の利用時間の1時間延長に伴い、夜間の利用料金を追加したことなど、利用者サービスの向上に心掛けた運営を行った。	施設運営については、事業報告書並びに現地確認の結果、適正に執行されている。 引き続き、利用時間の延長など、利用者サービスの向上に努めること。
利用状況	関東(6人制、9人制、小学生)バレーボール大会をはじめ、卓球、バスケットボール、バドミントン及び競技ダンス等の関東規模の大会を実施したことで利用者が増加した。また、大会実施に加え、予約キャンセルが発生した場合に、利用者に電話等で連絡し、空き情報の提供を行ったことやホームページに施設情報を掲載するなど、積極的かつ効果的な利用促進に努めた結果、前年度より利用者が増加した。	利用者へ積極的に情報提供を行い、利用者数の増加につなげたことは評価できる。 引き続き、利用者サービスの向上や広報活動に努めること。
収支状況	平日の利用時間延長の定着や親切丁寧な対応によるサービス向上に取り組んだ結果、業務計画を上回る収入となった。また、経年劣化により増大する施設修繕を積極的に行いながらも、経費削減に努めた。	利用者の安全確保や利便性向上のための施設修繕を実施するなかで、計画以上に支出が抑えられており、経営努力として評価できる。 引き続き、収入の増加や経費削減に努めること。
自主事業	子供を対象とした水泳教室の参加者数は概ね安定しているが、新体操教室は少人数での開催となっている。また、一般成人を対象としたヨガ教室については横ばいであるが、同様に少人数での開催となっており、今後、各教室の内容等について提携先と検討を進めるとともに、広報等にも工夫を凝らし利用促進につなげていきたい。	自主事業については、業務計画書どおりに業務が行われている。 引き続き、利用者サービスの向上に努め、利用促進を図ること。
利用者満足度	利用者へのアンケート結果では、全体として高い評価となっている。特に、スタッフの対応については、高い評価を得ることができた。 今後も、利用者サービスの向上のために、引き続き、親切丁寧な利用者対応と、利用環境の整備に努めていきたい。	引き続き、利用者ニーズを的確に把握し、サービスの向上に努めること。

<p>運営目標の達成状況</p>	<p>利用者数は目標値 187,000人に対し、185,331人の利用があり、達成率は99.1%と目標達成には至らなかったものの、前年度から3,590人増加した。 これは、清掃整備のため、平成30年8月20日～27日までを一部施設で休業とした影響がある一方で、関東(6人制、9人制、小学生)バレーボール大会をはじめ、卓球、バスケットボール、バドミントン及び競技ダンス等の関東規模の大会実施やホームページに施設情報を掲載するなど、積極的かつ効果的な利用促進に努めたことで、前年より利用者が増加したと考える。</p>
<p>施設所管課による総合的な評価及び指導事項</p>	<p>業務計画書に基づき、適正に業務が執行されている。 平成30年度に指定管理者が本施設において実施した小規模修繕は30件以上になったものの、特段のトラブルや事故もなく管理している点は大いに評価できる。 引き続き、一層の経費削減と利用者の確保に努めていただきたい。</p>
<p>施設所管課の指導事項に対する指定管理者の対応状況</p>	<p>利用料の増収分や光熱水費などの経費削減分を修繕費に充てるなど、施設環境の整備を行うことで、利用者サービスの向上に努めた。 今後もアンケート調査等で利用者ニーズを把握し、利用環境の整備等可能な限り対応していく。</p>

7 管理体制(組織図)

平成30年4月1日現在



所長	1 人
業務主任	1 人
嘱託員	4 人
管理員	2 人
合計	8 人