

指定管理者施設の管理運営状況評価(モニタリング)シート(平成29年度事業分)

1 施設の概要

施設名	山梨県富士北麓公園	所管課	県土整備部 都市計画課
所在地	富士吉田市上吉田立石5000	設置年月日 (改築年月日等)	昭和61年11月1日
指定管理者	公益財団法人山梨県体育協会		
設置根拠 (法律、条例等)	都市公園法、山梨県都市公園条例		
設置目的	(1)都市公園としての①～③の機能を発揮すること ①遊び、憩いの場を提供すること ②防災拠点としての機能を発揮すること ③良好な緑地景観、環境を提供すること (2)スポーツの場を提供すること (3)主催事業の実施を通じて、スポーツに親しむ機会を提供すること		
主な施設内容 (定員等)	○公園面積 31.6ha ○施設の内容 ・第2種公認陸上競技場(敷地面積39,539㎡、トラック、フィールド、メインスタンド、11,105人収容) ・野球場(敷地面積21,172㎡、内外野スタンド、スコアボード、13,459人収容) ・球技場(20,200㎡、フィールド、5,600人収容) ・体育館(延床面積5,575㎡、メインアリーナ、サブアリーナ、2,234人収容) ・駐車場(大・小) ・その他(緑地、園路広場)		
主な業務内容	(1)公園施設及び設置器具等の維持保全 (2)有料施設の利用承認 (3)スポーツ振興のための催しの実施 (4)スポーツの講習会の実施 (5)県が実施する大会等への協力		

2 類似施設・近隣施設

名称 施設内容 利用状況等	
------------------------------	--

3 利用状況

単位：人、%

		平成27年度	平成28年度	平成29年度	平成30年度 (目標値)
利用者数	公園利用者数	364,751	379,678	402,041	
	(うち有料施設利用者数(観客含))	(223,609)	(243,435)	(259,912)	
	利用者数合計	364,751	379,678	402,041	
	目標値	353,000	389,300	377,720	381,820
	目標値設定の考え方及びその理由	体育館メイン、サブアリーナ、陸上競技場の改修工事のため使用不可となることを考慮し、観客等の来園者数として設定した。	体育館メインアリーナが床改修工事のため使用不可となることを考慮し、前年度の利用実績を基に観客等の来園者数として設定した。	体育館メインアリーナ(12月～1月予定)は天井改修工事のため使用不可となることを考慮し、前年度の利用実績を基に観客等の来園者数として設定した。	陸上競技場や球技場は芝生改修工事のため使用不可となることを考慮し、前年度の利用実績を基に観客等の来園者数として設定した。
対27年度比		104.1%	110.2%		
利用率	999人/日	1,040人/日	1,101人/日		

4 指定管理業務の収支状況

単位：円、%

		平成28年度	平成29年度 (計画値)	平成29年度 (実績値)	平成30年度 (計画値)
収入	施設利用料	16,110,621	15,430,000	17,231,891	14,970,000
	指定管理者委託料	79,479,000	79,988,159	79,988,159	85,875,000
	その他	2,721,926	2,571,000	3,533,528	2,406,000
	収入合計(A)	98,311,547	97,989,159	100,753,578	103,251,000
支出	人件費	41,544,625	40,227,000	40,346,179	41,197,000
	県への納付金				
	管理運営費	57,142,216	57,762,159	60,350,058	62,054,000
	うち外部委託費(B)	35,691,437	35,769,605	34,608,017	37,697,000
	支出合計(C)	98,686,841	97,989,159	100,696,237	103,251,000
収支差額(A-C)		△ 375,294		57,341	
外部委託比率(B÷C)		36.2%	36.5%	34.4%	36.5%
利用者一人当たりの経費		209.3	211.8	199.0	224.9

5 利用者満足度

実施方法等	実施時期:平成29年4月～平成30年3月 実施方法:公園利用者へのアンケート 回答数:687人
--------------	---

単位:%

調査項目	満足	どちらかといえば満足	どちらかといえば不満	不満
花や木々について	60.7%	35.2%	3.8%	0.3%
トイレや休憩所について	49.3%	43.7%	7.0%	
園路や広場について	48.9%	42.4%	7.9%	0.8%
園内情報・案内板について	56.8%	42.1%	1.1%	
園内の安全・防犯について	52.9%	40.4%	6.7%	
公園スタッフの対応について	65.1%	34.8%	0.1%	
施設全般の満足度	69.2%	30.3%	0.5%	

利用者の意見	<p>【樹木・花・園路等】</p> <ul style="list-style-type: none"> ・木を伐採していて残念。 ・園路が狭い。 <p>【施設・設備】</p> <ul style="list-style-type: none"> ・体育館前の駐車場が少ない。坂がきつい、上に駐車場があると良い。 ・体育館に空調設備を入れてほしい。 <p>【サービス・企画事業】</p> <ul style="list-style-type: none"> ・温かい飲物がなかった。 ・コーヒー以外のものを増やしてほしい。
利用者の意見への対応	<p>【樹木・花・園路等】</p> <ul style="list-style-type: none"> ・屋内練習走路建設のための伐採であることを説明し、理解していただいた。 ・工事に必要な安全区域確保により、一時的に園路が狭い状況であることを説明し、理解していただいた。 <p>【施設・設備】</p> <ul style="list-style-type: none"> ・大会時については、体育館裏等へ関係者が駐車できるよう配慮し、来園者等の駐車スペースを確保するよう努めている。 ・体育館空調設備の整備については、県へ要望して行く。 <p>【サービス・企画事業】</p> <ul style="list-style-type: none"> ・冷、温飲料の切り替え時期や、販売品目について自動販売機業者と検討を行っていく。

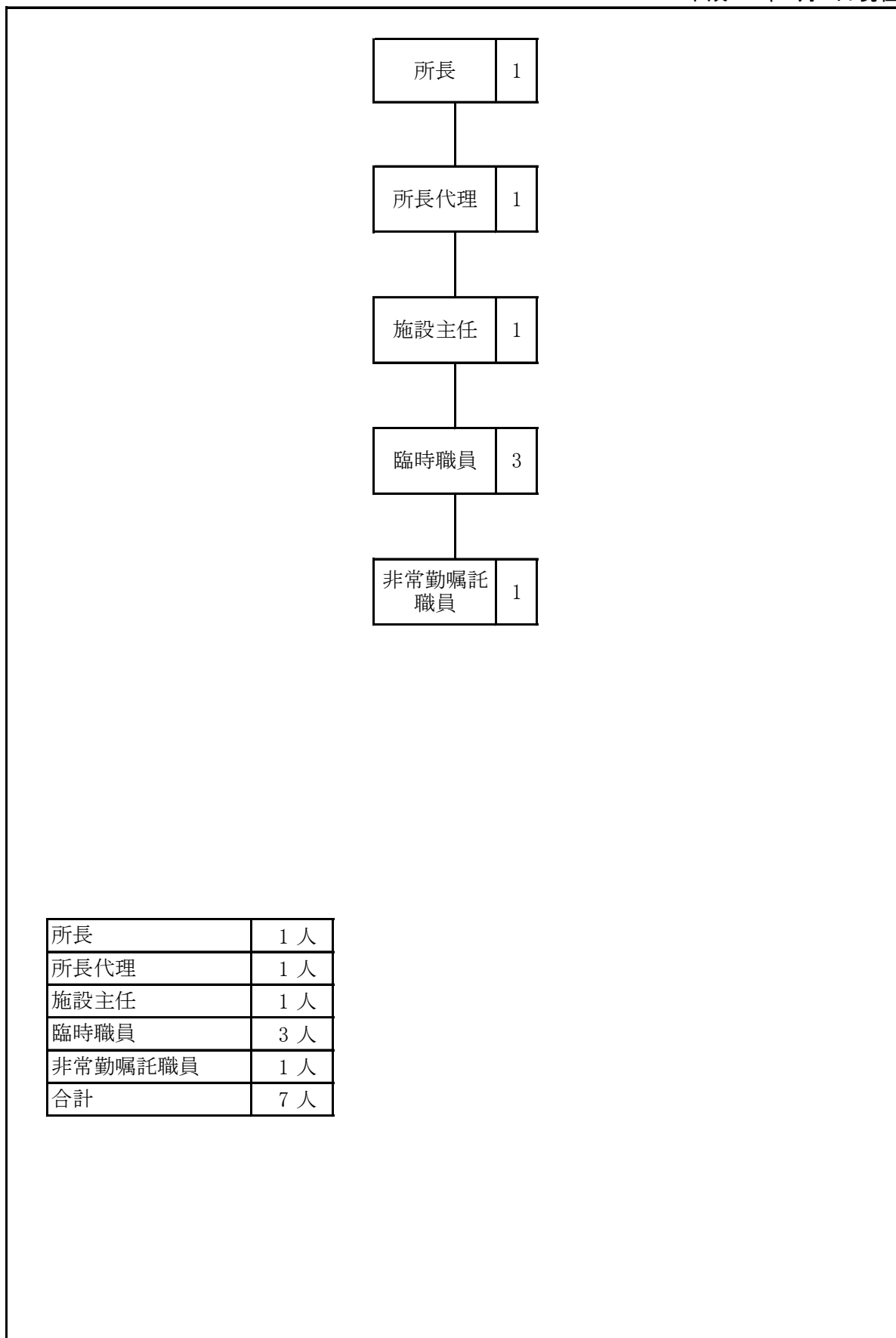
6 評価結果

	指定管理者の自己評価	施設所管課の評価
維持管理業務	<p>業務計画書等に基づき、適正に業務を執行した。</p> <p>環境の整ったスポーツ施設として、利用者へ安心安全で快適な環境を提供できた。</p> <p>また、芝生の維持管理については、陸上競技場ではオーバーシードを行い、球技場へは養生シートを設置するなどし、より質の高い育成管理を行うことが出来た。</p>	<p>業務計画書に基づき業務が実施されている。</p> <p>利用料金収入の増額分等を使用し、施設修繕を計画以上に実施するなど、利用者の安全性と利便性向上に努めている。</p>
運営業務	<p>県内有数の充実したスポーツ施設としての機能が活用できるよう努力した。</p> <p>体育館メインアリーナ天井改修工事により、利用中止期間もあったが、事前の告知や、ホームページでの情報提供に努めることが出来た。また、積極的な施設修繕を行うなど、利用者ニーズに合った施設管理が出来た。</p>	<p>無休運営や営業時間の延長、リニューアルしたホームページでの広報などにより、利便性向上に努めており、快適な環境を利用者へ提供している。</p>
利用状況	<p>体育館メインアリーナ天井改修工事により2か月間の利用中止期間があったが、ホームページでの情報発信や、トレーニング室内のミニ情報・お知らせ等を更新するなどし、利用者ニーズに即した管理運営を行ったことで、体育館及びトレーニング室の利用者が増加し、利用収入、有料施設利用者数は前年度を上回った。</p> <p>今後も、利用者ニーズに即した管理運営に努める。</p>	<p>施設改修工事により利用休止期間があったが、各種取組みのにより、利用者数は計画以上となっている。今後も、利用者が少ない時期や時間帯で各施設が有効活用されるよう努めること。</p>
収支状況	<p>体育館及びトレーニング室等の利用者が増加したことで利用収入は増収となった。屋外照明設備設置に伴い、契約電力の増加により、必要経費が増加したが、予算の範囲内で管理運営を行うことが出来た。</p> <p>今後とも、予算の範囲内で管理運営が行えるよう努めて行く。</p>	<p>各種取組みの結果、有料施設利用者が増加し、利用料金収入は着実に増えている。計画的な人員配置に努め、適正な収支管理を行うこと。</p>
自主事業	<p>業務計画書に基づき、各事業を実施することができ概ね高い評価を頂いた。</p> <p>今後も、利用者サービスの向上に努めて行く。また、主催事業においても、各事業において昨年に引き続き好評をいただくことができた。</p> <p>今後も、参加者が楽しめる事業を開催できるよう努力して行く。</p>	<p>利用者からの要望や前年度までの実績を基に、各種教室の実施時期や規模を再検討した結果、参加者の増加につながった。</p>
利用者満足度	<p>利用者の意見・要望については、指定管理者としてできる限り迅速な対応を行い、より質の高い施設管理とサービスを提供出来たことにより、良好な満足度を得ている。</p>	<p>随時のアンケート調査のほか、年1回、各施設のリピーターを対象とした利用者モニター制度を実施し、利用者からの意見を反映させることで満足度の向上に努めており、高い満足度を得ている。</p>

<p>運営目標の達成状況</p>	<p>運営目標の指標 入園者数 目標値 377,720人 → 実績値 402,041人 有料施設利用者数 目標値 243,070人 → 実績値 259,912人</p> <p>園内で開催されるイベントの参加者が増加したことに加え、体育館トレーニング室内の機器を新たに整備したことなどにより、来園者も増加し、目標値を達成することができた。</p>
<p>施設所管課による総合的な評価及び指導事項</p>	<p>適切な維持管理がされており、営業期間や時間を長くすることや、リニューアルしたホームページ等を活用し積極的な広報活動を行うことにより、利用者の利便性の向上、利用者数の増加に努めている。</p> <p>当公園内では大規模な改修が続くが、巡回や点検時に確認された不具合に対する小規模な修繕については指定管理者において、効率的に行い、利用者の利便性と安全性を高めるように工夫して管理運営を行うこと。</p>
<p>施設所管課の指導事項に対する指定管理者の対応状況</p>	<p>富士北麓地域最大のスポーツ施設として、安心安全で快適な利用環境が提供できるような、管理運営を行っている。無休営業や利用時間の延長に引き続き取り組むほか、積極的な広報活動を実施することにより、利用者の利便性の向上及び施設利用者数の増加に努める。</p> <p>巡回、点検時に確認された施設の不具合に対する小規模な修繕については、指定管理者により計画的かつ効率的に実施し、利用者の利便性と安全性を高めるよう管理運営を行った。</p>

7 管理体制(組織図)

平成29年4月1日現在



所長	1 人
所長代理	1 人
施設主任	1 人
臨時職員	3 人
非常勤嘱託職員	1 人
合計	7 人