

昭和初期の香り漂う県庁舎別館。
近代における山梨ゆかりの人物の
功績等を紹介しています。



旧知事室

残された当時の家具類や写真などから、創建時の知事室の内装を復元しました。昭和初期の香りを感じてください。



人物紹介室

テーマに沿って9人の人物を詳しく紹介します。中央では、近代化の象徴である中央線笹子トンネルの歴史を映像で紹介しています。



子ども向けコンテンツ

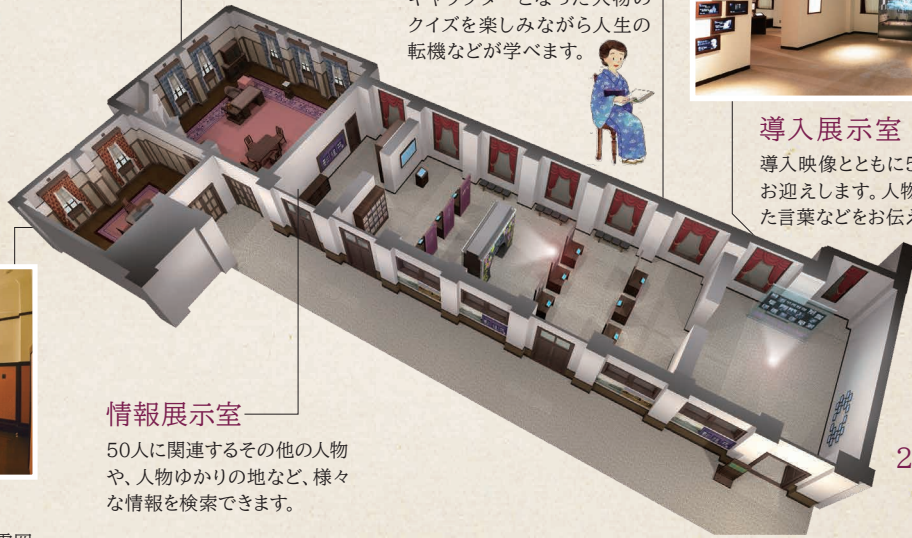
「ふるさと人物伝」

キャラクターとなった人物のクイズを楽しみながら人生の転機などが学べます。



導入展示室

導入映像とともに50人の人物が皆さまをお迎えます。人物の功績や人物が残した言葉などをお伝えしています。



2階

情報展示室

50人に関連するその他の人物や、人物ゆかりの地など、様々な情報を検索できます。



県政歴史展示室

昭和初期の知事応接室です。当時の雰囲気を感じられる空間としました。中央のモニターで県政の歴史などをご覧いただけます。



3階 正庁

県庁内の特別な行事を行う場所です。残された写真から当時の姿に復元しました。年間10回程度講座等も開催します。

Information

開館時間／午前9時から午後5時（入館は4時30分まで）

休館日／毎月第2・第4火曜日 12月29日から1月3日

その他展示替え等により臨時に休館する場合があります。

入館料／無料

山梨近代人物館

The Museum of

MODERN YAMANASHI HISTORICAL FIGURES

甲府市丸の内一丁目6番1号 山梨県庁舎別館2階 TEL.055-231-0988 FAX.055-231-0991
http://www.pref.yamanashi.jp/ykj/index.html

県庁舎別館展示施設

山梨近代人物館

昭和五年創建時の優雅な姿によみがえった県庁舎別館に
「山梨近代人物館」が開館しました。



山梨近代人物館は、概ね明治時代から戦前までの間、
農林業、政治・経済、国際交流、教育、芸術、学術など
幅広い分野で活躍した人物の中から50人を選定しこの中から、
毎年2回ずつテーマに沿って9人の人物を紹介しています。

第2回展示「世界をみつめた山梨の人々」

「開国」という名のグローバル化、そして「文明開化」の波が押し寄せた近代日本。
わが国が、西洋から新たな産業や文化を取り入れていくなかで、殖産興業や翻訳、外交、文化交流などに活躍した
山梨ゆかりの人々を紹介いたします。



たかの まさなり
高野 正誠

(甲州市 1852-1923)

山梨県の葡萄栽培、ワイン醸造
の基礎作りに尽力。技術書『葡
萄三説』を著してその普及に努
めた。



いしばし たんざん
石橋 湛山

(東京都港区(富士川町)1884-1973)

「小日本主義」を唱えたジャーナ
リスト。第55代内閣総理大臣。
中華人民共和国との国交回復
にも尽力した。



あさかわ たくみ
浅川 巧

(北杜市 1891-1931)

林業技師であり、朝鮮民芸と陶
芸の研究家。朝鮮半島の植林
や朝鮮の民芸や陶芸の魅力を
紹介した。



ながみね ひでき
永峯 秀樹

(北杜市 1848-1927)

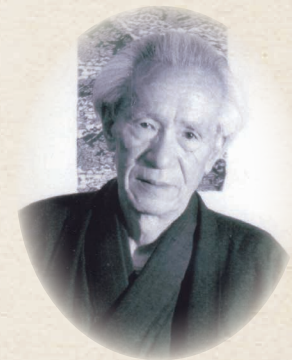
「アラビアンナイト」の紹介で知ら
れる翻訳家。近代日本の西洋文
化の受容を推進した。



すぎうら ゆずる
杉浦 譲

(甲府市 1835-1877)

日本の近代郵便事業をスタート
させた。富岡製糸場の整備に尽
力するなど、日本の通信や産業
の近代化に大きく貢献した。



あさかわ のりたか
浅川 伯教

(北杜市 1884-1964)

彫刻家で朝鮮半島の陶磁器の
研究家であり教育者。「朝鮮古
陶磁の神様」と称される。



はにはら まさなお
埴原 正直

(南アルプス市 1876-1934)

外交官。外務次官、駐米大使の
要職を務め、日本人移民問題を
中心に日米関係の改善に尽力
した。



むらおか はなこ
村岡 花子

(甲府市 1893-1968)

モンゴメリ作『赤毛のアン』の翻
訳で知られる翻訳家・児童文学
者。来日したヘレン・ケラーの通
訳を務めた。



もちづき ゆりこ
望月 百合子

(富士川町 1900-2001)

戦前は新聞記者のほか、女性
解放運動や翻訳などで活躍。山
人会などの県の文化振興に尽
力。