

資料編



配偶者からの暴力の防止及び被害者の保護等に関する法律

(平成十三年法律第三十一号)

最終改正：平成二十五年法律第七十二号

目次

前文

第一章 総則（第一条・第二条）

第一章の二 基本方針及び都道府県基本計画等（第二条の二・第二条の三）

第二章 配偶者暴力相談支援センター等（第三条—第五条）

第三章 被害者の保護（第六条—第九条の二）

第四章 保護命令（第十条—第二十二條）

第五章 雑則（第二十三条—第二十八条）

第五章の二 補則（第二十八条の二）

第六章 罰則（第二十九条・第三十条）

附則

我が国においては、日本国憲法に個人の尊重と法の下での平等がうたわれ、人権の擁護と男女平等の実現に向けた取組が行われている。

ところが、配偶者からの暴力は、犯罪となる行為をも含む重大な人権侵害であるにもかかわらず、被害者の救済が必ずしも十分に行われてこなかった。また、配偶者からの暴力の被害者は、多くの場合女性であり、経済的自立が困難である女性に対して配偶者が暴力を加えることは、個人の尊厳を害し、男女平等の実現の妨げとなっている。

このような状況を改善し、人権の擁護と男女平等の実現を図るためには、配偶者からの暴力を防止し、被害者を保護するための施策を講ずることが必要である。このことは、女性に対する暴力を根絶しようとする国際社会における取組にも沿うものである。

ここに、配偶者からの暴力に係る通報、相談、保護、自立支援等の体制を整備することにより、配偶者からの暴力の防止及び被害者の保護を図るため、この法律を制定する。

第一章 総則

(定義)

第一条 この法律において「配偶者からの暴力」とは、配偶者からの身体に対する暴力（身体に対する不法な攻撃であって生命又は身体に危害を及ぼすものをいう。以下同じ。）又はこれに準ずる心身に有害な影響を及ぼす言動（以下この項及び第二十八条の二において「身体に対する暴力等」と総称する。）をいい、配偶者からの身体に対する暴力等を受けた後に、その者が離婚をし、又はその婚姻が取り消された場合にあつては、当該配偶者であつた者から引き続き受ける身体に対する暴力等を含むものとする。

2 この法律において「被害者」とは、配偶者からの暴力を受けた者をいう。

3 この法律にいう「配偶者」には、婚姻の届出をしていないが事実上婚姻関係と同様の事情にある者を含み、「離婚」には、婚姻の届出をしていないが事実上婚姻関係と同様の事情にあつた者が、事実上離婚したと同様の事情に入ることを含むものとする。

(国及び地方公共団体の責務)

第二条 国及び地方公共団体は、配偶者からの暴力を防止するとともに、被害者の自立を支援することを含め、その適切な保護を図る責務を有する。

第一章の二 基本方針及び都道府県基本計画等

(基本方針)

第二条の二 内閣総理大臣、国家公安委員会、法務大臣及び厚生労働大臣（以下この条及び次条第五項において「主務大臣」という。）は、配偶者からの暴力の防止及び被害者の保護のための施策に関する基本的な方針（以下この条並びに次条第一項及び第三項において「基本方針」という。）を定めなければならない。

2 基本方針においては、次に掲げる事項につき、次条第一項の都道府県基本計画及び同条第三項の市町村基本計画の指針となるべきものを定めるものとする。

- 一 配偶者からの暴力の防止及び被害者の保護に関する基本的な事項
- 二 配偶者からの暴力の防止及び被害者の保護のための施策の内容に関する事項

三 その他配偶者からの暴力の防止及び被害者の保護のための施策の実施に関する重要事項

3 主務大臣は、基本方針を定め、又はこれを変更しようとするときは、あらかじめ、関係行政機関の長に協議しなければならない。

4 主務大臣は、基本方針を定め、又はこれを変更したときは、遅滞なく、これを公表しなければならない。

(都道府県基本計画等)

第二条の三 都道府県は、基本方針に即して、当該都道府県における配偶者からの暴力の防止及び被害者の保護のための施策の実施に関する基本的な計画（以下この条において「都道府県基本計画」という。）を定めなければならない。

2 都道府県基本計画においては、次に掲げる事項を定めるものとする。

一 配偶者からの暴力の防止及び被害者の保護に関する基本的な方針

二 配偶者からの暴力の防止及び被害者の保護のための施策の実施内容に関する事項

三 その他配偶者からの暴力の防止及び被害者の保護のための施策の実施に関する重要事項

3 市町村（特別区を含む。以下同じ。）は、基本方針に即し、かつ、都道府県基本計画を勘案して、当該市町村における配偶者からの暴力の防止及び被害者の保護のための施策の実施に関する基本的な計画（以下この条において「市町村基本計画」という。）を定めるよう努めなければならない。

4 都道府県又は市町村は、都道府県基本計画又は市町村基本計画を定め、又は変更したときは、遅滞なく、これを公表しなければならない。

5 主務大臣は、都道府県又は市町村に対し、都道府県基本計画又は市町村基本計画の作成のために必要な助言その他の援助を行うよう努めなければならない。

第二章 配偶者暴力相談支援センター等

(配偶者暴力相談支援センター)

第三条 都道府県は、当該都道府県が設置する婦人相談所その他の適切な施設において、当該各施設が配偶者暴力相談支援センターとしての機能を果たすようにするものとする。

- 2 市町村は、当該市町村が設置する適切な施設において、当該各施設が配偶者暴力相談支援センターとしての機能を果たすようにするよう努めるものとする。
- 3 配偶者暴力相談支援センターは、配偶者からの暴力の防止及び被害者の保護のため、次に掲げる業務を行うものとする。
 - 一 被害者に関する各般の問題について、相談に応ずること又は婦人相談員若しくは相談を行う機関を紹介すること。
 - 二 被害者の心身の健康を回復させるため、医学的又は心理学的な指導その他の必要な指導を行うこと。
 - 三 被害者（被害者がその家族を同伴する場合にあっては、被害者及びその同伴する家族。次号、第六号、第五条及び第八条の三において同じ。）の緊急時における安全の確保及び一時保護を行うこと。
 - 四 被害者が自立して生活することを促進するため、就業の促進、住宅の確保、援護等に関する制度の利用等について、情報の提供、助言、関係機関との連絡調整その他の援助を行うこと。
 - 五 第四章に定める保護命令の制度の利用について、情報の提供、助言、関係機関への連絡その他の援助を行うこと。
 - 六 被害者を居住させ保護する施設の利用について、情報の提供、助言、関係機関との連絡調整その他の援助を行うこと。
- 4 前項第三号の一時保護は、婦人相談所が、自ら行い、又は厚生労働大臣が定める基準を満たす者に委託して行うものとする。
- 5 配偶者暴力相談支援センターは、その業務を行うに当たっては、必要に応じ、配偶者からの暴力の防止及び被害者の保護を図るための活動を行う民間の団体との連携に努めるものとする。

（婦人相談員による相談等）

第四条 婦人相談員は、被害者の相談に応じ、必要な指導を行うことができる。

（婦人保護施設における保護）

第五条 都道府県は、婦人保護施設において被害者の保護を行うことができる。

第三章 被害者の保護

（配偶者からの暴力の発見者による通報等）

第六条 配偶者からの暴力（配偶者又は配偶者であった者からの身体に対する暴力に限る。以下この章において同じ。）を受けている者を発見した者は、その旨を配偶者暴力相談支援センター又は警察官に通報するよう努めなければならない。

2 医師その他の医療関係者は、その業務を行うに当たり、配偶者からの暴力によって負傷し又は疾病にかかったと認められる者を発見したときは、その旨を配偶者暴力相談支援センター又は警察官に通報することができる。この場合において、その者の意思を尊重するよう努めるものとする。

3 刑法（明治四十年法律第四十五号）の秘密漏示罪の規定その他の守秘義務に関する法律の規定は、前二項の規定により通報することを妨げるものと解釈してはならない。

4 医師その他の医療関係者は、その業務を行うに当たり、配偶者からの暴力によって負傷し又は疾病にかかったと認められる者を発見したときは、その者に対し、配偶者暴力相談支援センター等の利用について、その有する情報を提供するよう努めなければならない。

（配偶者暴力相談支援センターによる保護についての説明等）

第七条 配偶者暴力相談支援センターは、被害者に関する通報又は相談を受けた場合には、必要に応じ、被害者に対し、第三条第三項の規定により配偶者暴力相談支援センターが行う業務の内容について説明及び助言を行うとともに、必要な保護を受けることを勧奨するものとする。

（警察官による被害の防止）

第八条 警察官は、通報等により配偶者からの暴力が行われていると認めるときは、警察法（昭和二十九年法律第百六十二号）、警察官職務執行法（昭和三十二年法律第百三十六号）その他の法令の定めるところにより、暴力の制止、被害者の保護その他の配偶者からの暴力による被害の発生を防止するために必要な措置を講ずるよう努めなければならない。

（警察本部長等の援助）

第八条の二 警視総監若しくは道府県警察本部長（道警察本部の所在地を包括する方面を除く方面については、方面本部長。第十五条第三項において同じ。）又は警察署長は、配偶者からの暴力を受けている者から、配偶者からの暴力に

よる被害を自ら防止するための援助を受けたい旨の申出があり、その申出を相当と認めるときは、当該配偶者からの暴力を受けている者に対し、国家公安委員会規則で定めるところにより、当該被害を自ら防止するための措置の教示その他配偶者からの暴力による被害の発生を防止するために必要な援助を行うものとする。

(福祉事務所による自立支援)

第八条の三 社会福祉法（昭和二十六年法律第四十五号）に定める福祉に関する事務所（次条において「福祉事務所」という。）は、生活保護法（昭和二十五年法律第百四十四号）、児童福祉法（昭和二十二年法律第百六十四号）、母子及び寡婦福祉法（昭和三十九年法律第百二十九号）その他の法令の定めるところにより、被害者の自立を支援するために必要な措置を講ずるよう努めなければならない。

(被害者の保護のための関係機関の連携協力)

第九条 配偶者暴力相談支援センター、都道府県警察、福祉事務所等都道府県又は市町村の関係機関その他の関係機関は、被害者の保護を行うに当たっては、その適切な保護が行われるよう、相互に連携を図りながら協力するよう努めるものとする。

(苦情の適切かつ迅速な処理)

第九条の二 前条の関係機関は、被害者の保護に係る職員の職務の執行に関して被害者から苦情の申出を受けたときは、適切かつ迅速にこれを処理するよう努めるものとする。

第四章 保護命令

(保護命令)

第十条 被害者（配偶者からの身体に対する暴力又は生命等に対する脅迫（被害者の生命又は身体に対し害を加える旨を告知してする脅迫をいう。以下この章において同じ。）を受けた者に限る。以下この章において同じ。）が、配偶者からの身体に対する暴力を受けた者である場合にあつては配偶者からの更なる身体に対する暴力（配偶者からの身体に対する暴力を受けた後に、被害者が離婚をし、又はその婚姻が取り消された場合にあつては、当該配偶者であつた者から引き続き受ける身体に対する暴力。第十二条第一項第二号において同じ。）

により、配偶者からの生命等に対する脅迫を受けた者である場合にあっては配偶者から受ける身体に対する暴力（配偶者からの生命等に対する脅迫を受けた後に、被害者が離婚をし、又はその婚姻が取り消された場合にあっては、当該配偶者であった者から引き続き受ける身体に対する暴力。同号において同じ。）により、その生命又は身体に重大な危害を受けるおそれ大きいときは、裁判所は、被害者の申立てにより、その生命又は身体に危害が加えられることを防止するため、当該配偶者（配偶者からの身体に対する暴力又は生命等に対する脅迫を受けた後に、被害者が離婚をし、又はその婚姻が取り消された場合にあっては、当該配偶者であった者。以下この条、同項第三号及び第四号並びに第十八条第一項において同じ。）に対し、次の各号に掲げる事項を命ずるものとする。ただし、第二号に掲げる事項については、申立ての時ににおいて被害者及び当該配偶者が生活の本拠を共にする場合に限る。

- 一 命令の効力が生じた日から起算して六月間、被害者の住居（当該配偶者と共に生活の本拠としている住居を除く。以下この号において同じ。）その他の場所において被害者の身辺につきまとい、又は被害者の住居、勤務先その他その通常所在する場所の付近をはいかいしてはならないこと。
- 二 命令の効力が生じた日から起算して二月間、被害者と共に生活の本拠としている住居から退去すること及び当該住居の付近をはいかいしてはならないこと。

2 前項本文に規定する場合において、同項第一号の規定による命令を発する裁判所又は発した裁判所は、被害者の申立てにより、その生命又は身体に危害が加えられることを防止するため、当該配偶者に対し、命令の効力が生じた日以後、同号の規定による命令の効力が生じた日から起算して六月を経過する日までの間、被害者に対して次の各号に掲げるいずれの行為もしてはならないことを命ずるものとする。

- 一 面会を要求すること。
- 二 その行動を監視していると思わせるような事項を告げ、又はその知り得る状態に置くこと。
- 三 著しく粗野又は乱暴な言動をすること。
- 四 電話をかけて何も告げず、又は緊急やむを得ない場合を除き、連続して、

電話をかけ、ファクシミリ装置を用いて送信し、若しくは電子メールを送信すること。

五 緊急やむを得ない場合を除き、午後十時から午前六時までの間に、電話をかけ、ファクシミリ装置を用いて送信し、又は電子メールを送信すること。

六 汚物、動物の死体その他の著しく不快又は嫌悪の情を催させるような物を送付し、又はその知り得る状態に置くこと。

七 その名誉を害する事項を告げ、又はその知り得る状態に置くこと。

八 その性的羞恥心を害する事項を告げ、若しくはその知り得る状態に置き、又はその性的羞恥心を害する文書、図画その他の物を送付し、若しくはその知り得る状態に置くこと。

3 第一項本文に規定する場合において、被害者がその成年に達しない子（以下この項及び次項並びに第十二条第一項第三号において単に「子」という。）と同居しているときであって、配偶者が幼年の子を連れ戻すと疑うに足りる言動を行っていることその他の事情があることから被害者がその同居している子に関して配偶者と面会することを余儀なくされることを防止するため必要があると認めるときは、第一項第一号の規定による命令を発する裁判所又は発した裁判所は、被害者の申立てにより、その生命又は身体に危害が加えられることを防止するため、当該配偶者に対し、命令の効力が生じた日以後、同号の規定による命令の効力が生じた日から起算して六月を経過する日までの間、当該子の住居（当該配偶者と共に生活の本拠としている住居を除く。以下この項において同じ。）、就学する学校その他の場所において当該子の身辺につきまとい、又は当該子の住居、就学する学校その他その通常所在する場所の付近をはいかいはならないことを命ずるものとする。ただし、当該子が十五歳以上であるときは、その同意がある場合に限る。

4 第一項本文に規定する場合において、配偶者が被害者の親族その他被害者と社会生活において密接な関係を有する者（被害者と同居している子及び配偶者と同居している者を除く。以下この項及び次項並びに第十二条第一項第四号において「親族等」という。）の住居に押し掛けて著しく粗野又は乱暴な言動を行っていることその他の事情があることから被害者がその親族等に関して配偶者と面会することを余儀なくされることを防止するため必要があると認めると

きは、第一項第一号の規定による命令を発する裁判所又は発した裁判所は、被害者の申立てにより、その生命又は身体に危害が加えられることを防止するため、当該配偶者に対し、命令の効力が生じた日以後、同号の規定による命令の効力が生じた日から起算して六月を経過する日までの間、当該親族等の住居（当該配偶者と共に生活の本拠としている住居を除く。以下この項において同じ。）その他の場所において当該親族等の身辺につきまとい、又は当該親族等の住居、勤務先その他その通常所在する場所の付近をはいかいしてはならないことを命ずるものとする。

- 5 前項の申立ては、当該親族等（被害者の十五歳未満の子を除く。以下この項において同じ。）の同意（当該親族等が十五歳未満の者又は成年被後見人である場合にあっては、その法定代理人の同意）がある場合に限り、することができる。

（管轄裁判所）

第十一条 前条第一項の規定による命令の申立てに係る事件は、相手方の住所（日本国内に住所がないとき又は住所が知れないときは居所）の所在地を管轄する地方裁判所の管轄に属する。

- 2 前条第一項の規定による命令の申立ては、次の各号に掲げる地を管轄する地方裁判所にもすることができる。

- 一 申立人の住所又は居所の所在地
- 二 当該申立てに係る配偶者からの身体に対する暴力又は生命等に対する脅迫が行われた地

（保護命令の申立て）

第十二条 第十条第一項から第四項までの規定による命令（以下「保護命令」という。）の申立ては、次に掲げる事項を記載した書面でしなければならない。

- 一 配偶者からの身体に対する暴力又は生命等に対する脅迫を受けた状況
- 二 配偶者からの更なる身体に対する暴力又は配偶者からの生命等に対する脅迫を受けた後の配偶者から受ける身体に対する暴力により、生命又は身体に重大な危害を受けるおそれ大きいと認めるに足りる申立ての時にける事情
- 三 第十条第三項の規定による命令の申立てをする場合にあっては、被害者が

当該同居している子に関して配偶者と面会することを余儀なくされることを防止するため当該命令を発する必要があると認めるに足りる申立ての時ににおける事情

四 第十条第四項の規定による命令の申立てをする場合にあっては、被害者が当該親族等に関して配偶者と面会することを余儀なくされることを防止するため当該命令を発する必要があると認めるに足りる申立ての時ににおける事情

五 配偶者暴力相談支援センターの職員又は警察職員に対し、前各号に掲げる事項について相談し、又は援助若しくは保護を求めた事実の有無及びその事実があるときは、次に掲げる事項

イ 当該配偶者暴力相談支援センター又は当該警察職員の所属官署の名称

ロ 相談し、又は援助若しくは保護を求めた日時及び場所

ハ 相談又は求めた援助若しくは保護の内容

ニ 相談又は申立人の求めに対して執られた措置の内容

2 前項の書面（以下「申立書」という。）に同項第五号イから二までに掲げる事項の記載がない場合には、申立書には、同項第一号から第四号までに掲げる事項についての申立人の供述を記載した書面で公証人法（明治四十一年法律第五十三号）第五十八条ノ二第一項の認証を受けたものを添付しなければならない。

（迅速な裁判）

第十三条 裁判所は、保護命令の申立てに係る事件については、速やかに裁判をするものとする。

（保護命令事件の審理の方法）

第十四条 保護命令は、口頭弁論又は相手方が立ち会うことができる審尋の期日を経なければ、これを発することができない。ただし、その期日を経ることにより保護命令の申立ての目的を達することができない事情があるときは、この限りでない。

2 申立書に第十二条第一項第五号イから二までに掲げる事項の記載がある場合には、裁判所は、当該配偶者暴力相談支援センター又は当該所属官署の長に対し、申立人が相談し又は援助若しくは保護を求めた際の状況及びこれに対して執られた措置の内容を記載した書面の提出を求めるものとする。この場合にお

いて、当該配偶者暴力相談支援センター又は当該所属官署の長は、これに速やかに応ずるものとする。

- 3 裁判所は、必要があると認める場合には、前項の配偶者暴力相談支援センター若しくは所属官署の長又は申立人から相談を受け、若しくは援助若しくは保護を求められた職員に対し、同項の規定により書面の提出を求めた事項に関して更に説明を求めることができる。

(保護命令の申立てについての決定等)

第十五条 保護命令の申立てについての決定には、理由を付さなければならない。

ただし、口頭弁論を経ないで決定をする場合には、理由の要旨を示せば足りる。

- 2 保護命令は、相手方に対する決定書の送達又は相手方が出頭した口頭弁論若しくは審尋の期日における言渡しによって、その効力を生ずる。
- 3 保護命令を発したときは、裁判所書記官は、速やかにその旨及びその内容を申立人の住所又は居所を管轄する警視總監又は道府県警察本部長に通知するものとする。
- 4 保護命令を発した場合において、申立人が配偶者暴力相談支援センターの職員に対し相談し、又は援助若しくは保護を求めた事実があり、かつ、申立書に当該事実に係る第十二条第一項第五号イからニまでに掲げる事項の記載があるときは、裁判所書記官は、速やかに、保護命令を発した旨及びその内容を、当該申立書に名称が記載された配偶者暴力相談支援センター（当該申立書に名称が記載された配偶者暴力相談支援センターが二以上ある場合にあっては、申立人がその職員に対し相談し、又は援助若しくは保護を求めた日時が最も遅い配偶者暴力相談支援センター）の長に通知するものとする。

- 5 保護命令は、執行力を有しない。

(即時抗告)

第十六条 保護命令の申立てについての裁判に対しては、即時抗告をすることができる。

- 2 前項の即時抗告は、保護命令の効力に影響を及ぼさない。
- 3 即時抗告があつた場合において、保護命令の取消しの原因となることが明らかな事情があることにつき疎明があつたときに限り、抗告裁判所は、申立てにより、即時抗告についての裁判が効力を生ずるまでの間、保護命令の効力の停

止を命ずることができる。事件の記録が原裁判所に存する間は、原裁判所も、この処分を命ずることができる。

- 4 前項の規定により第十条第一項第一号の規定による命令の効力の停止を命ずる場合において、同条第二項から第四項までの規定による命令が発せられているときは、裁判所は、当該命令の効力の停止をも命じなければならない。
- 5 前二項の規定による裁判に対しては、不服を申し立てることができない。
- 6 抗告裁判所が第十条第一項第一号の規定による命令を取り消す場合において、同条第二項から第四項までの規定による命令が発せられているときは、抗告裁判所は、当該命令をも取り消さなければならない。
- 7 前条第四項の規定による通知がされている保護命令について、第三項若しくは第四項の規定によりその効力の停止を命じたとき又は抗告裁判所がこれを取り消したときは、裁判所書記官は、速やかに、その旨及びその内容を当該通知をした配偶者暴力相談支援センターの長に通知するものとする。
- 8 前条第三項の規定は、第三項及び第四項の場合並びに抗告裁判所が保護命令を取り消した場合について準用する。

(保護命令の取消し)

第十七条 保護命令を発した裁判所は、当該保護命令の申立てをした者の申立てがあった場合には、当該保護命令を取り消さなければならない。第十条第一項第一号又は第二項から第四項までの規定による命令にあっては同号の規定による命令が効力を生じた日から起算して三月を経過した後において、同条第一項第二号の規定による命令にあっては当該命令が効力を生じた日から起算して二週間を経過した後において、これらの命令を受けた者が申し立て、当該裁判所がこれらの命令の申立てをした者に異議がないことを確認したときも、同様とする。

- 2 前条第六項の規定は、第十条第一項第一号の規定による命令を発した裁判所が前項の規定により当該命令を取り消す場合について準用する。
- 3 第十五条第三項及び前条第七項の規定は、前二項の場合について準用する。

(第十条第一項第二号の規定による命令の再度の申立て)

第十八条 第十条第一項第二号の規定による命令が発せられた後に当該発せられた命令の申立ての理由となった身体に対する暴力又は生命等に対する脅迫と同

一の事実を理由とする同号の規定による命令の再度の申立てがあったときは、裁判所は、配偶者と共に生活の本拠としている住居から転居しようとする被害者がその責めに帰することのできない事由により当該発せられた命令の効力が生ずる日から起算して二月を経過する日までに当該住居からの転居を完了することができないことその他の同号の規定による命令を再度発する必要があると認めべき事情があるときに限り、当該命令を発するものとする。ただし、当該命令を発することにより当該配偶者の生活に特に著しい支障を生ずると認めるときは、当該命令を発しないことができる。

2 前項の申立てをする場合における第十二条の規定の適用については、同条第一項各号列記以外の部分中「次に掲げる事項」とあるのは「第一号、第二号及び第五号に掲げる事項並びに第十八条第一項本文の事情」と、同項第五号中「前各号に掲げる事項」とあるのは「第一号及び第二号に掲げる事項並びに第十八条第一項本文の事情」と、同条第二項中「同項第一号から第四号までに掲げる事項」とあるのは「同項第一号及び第二号に掲げる事項並びに第十八条第一項本文の事情」とする。

(事件の記録の閲覧等)

第十九条 保護命令に関する手続について、当事者は、裁判所書記官に対し、事件の記録の閲覧若しくは謄写、その正本、謄本若しくは抄本の交付又は事件に関する事項の証明書の交付を請求することができる。ただし、相手方にあつては、保護命令の申立てに関し口頭弁論若しくは相手方を呼び出す審尋の期日の指定があり、又は相手方に対する保護命令の送達があるまでの間は、この限りでない。

(法務事務官による宣誓認証)

第二十条 法務局若しくは地方法務局又はその支局の管轄区域内に公証人がいない場合又は公証人がその職務を行うことができない場合には、法務大臣は、当該法務局若しくは地方法務局又はその支局に勤務する法務事務官に第十二条第二項（第十八条第二項の規定により読み替えて適用する場合を含む。）の認証を行わせることができる。

(民事訴訟法の準用)

第二十一条 この法律に特別の定めがある場合を除き、保護命令に関する手続に

関しては、その性質に反しない限り、民事訴訟法（平成八年法律第九号）の規定を準用する。

（最高裁判所規則）

第二十二條 この法律に定めるもののほか、保護命令に関する手続に関し必要な事項は、最高裁判所規則で定める。

第五章 雑則

（職務関係者による配慮等）

第二十三條 配偶者からの暴力に係る被害者の保護、捜査、裁判等に職務上関係のある者（次項において「職務関係者」という。）は、その職務を行うに当たり、被害者の心身の状況、その置かれている環境等を踏まえ、被害者の国籍、障害の有無等を問わずその人権を尊重するとともに、その安全の確保及び秘密の保持に十分な配慮をしなければならない。

2 国及び地方公共団体は、職務関係者に対し、被害者の人権、配偶者からの暴力の特性等に関する理解を深めるために必要な研修及び啓発を行うものとする。

（教育及び啓発）

第二十四條 国及び地方公共団体は、配偶者からの暴力の防止に関する国民の理解を深めるための教育及び啓発に努めるものとする。

（調査研究の推進等）

第二十五條 国及び地方公共団体は、配偶者からの暴力の防止及び被害者の保護に資するため、加害者の更生のための指導の方法、被害者の心身の健康を回復させるための方法等に関する調査研究の推進並びに被害者の保護に係る人材の養成及び資質の向上に努めるものとする。

（民間の団体に対する援助）

第二十六條 国及び地方公共団体は、配偶者からの暴力の防止及び被害者の保護を図るための活動を行う民間の団体に対し、必要な援助を行うよう努めるものとする。

（都道府県及び市の支弁）

第二十七條 都道府県は、次の各号に掲げる費用を支弁しなければならない。

一 第三条第三項の規定に基づき同項に掲げる業務を行う婦人相談所の運営に

要する費用（次号に掲げる費用を除く。）

二 第三条第三項第三号の規定に基づき婦人相談所が行う一時保護（同条第四項に規定する厚生労働大臣が定める基準を満たす者に委託して行う場合を含む。）に要する費用

三 第四条の規定に基づき都道府県知事の委嘱する婦人相談員が行う業務に要する費用

四 第五条の規定に基づき都道府県が行う保護（市町村、社会福祉法人その他相当と認める者に委託して行う場合を含む。）及びこれに伴い必要な事務に要する費用

2 市は、第四条の規定に基づきその長の委嘱する婦人相談員が行う業務に要する費用を支弁しなければならない。

（国の負担及び補助）

第二十八条 国は、政令の定めるところにより、都道府県が前条第一項の規定により支弁した費用のうち、同項第一号及び第二号に掲げるものについては、その十分の五を負担するものとする。

2 国は、予算の範囲内において、次の各号に掲げる費用の十分の五以内を補助することができる。

一 都道府県が前条第一項の規定により支弁した費用のうち、同項第三号及び第四号に掲げるもの

二 市が前条第二項の規定により支弁した費用

第五章の二 補則

（この法律の準用）

第二十八条の二 第二条及び第一章の二から前章までの規定は、生活の本拠を共にする交際（婚姻関係における共同生活に類する共同生活を営んでいないものを除く。）をする関係にある相手からの暴力（当該関係にある相手からの身体に対する暴力等をいい、当該関係にある相手からの身体に対する暴力等を受けた後に、その者が当該関係を解消した場合にあっては、当該関係にあった者から引き続き受ける身体に対する暴力等を含む。）及び当該暴力を受けた者について準用する。この場合において、これらの規定中「配偶者からの暴力」とあるのは「第二十八条の二に規定する関係にある相手からの暴力」と読み替える

ほか、次の表の上欄に掲げる規定中同表の中欄に掲げる字句は、それぞれ同表の下欄に掲げる字句に読み替えるものとする。

第二条	被害者	被害者（第二十八条の二に規定する関係にある相手からの暴力を受けた者をいう。以下同じ。）
第六条第一項	配偶者又は配偶者であった者	同条に規定する関係にある相手又は同条に規定する関係にある相手であった者
第十条第一項から第四項まで、第十一条第二項第二号、第十二条第一項第一号から第四号まで及び第十八条第一項	配偶者	第二十八条の二に規定する関係にある相手
第十条第一項	離婚をし、又はその婚姻が取り消された場合	第二十八条の二に規定する関係を解消した場合

第六章 罰則

第二十九条 保護命令（前条において読み替えて準用する第十条第一項から第四項までの規定によるものを含む。次条において同じ。）に違反した者は、一年以下の懲役又は百万円以下の罰金に処する。

第三十条 第十二条第一項（第十八条第二項の規定により読み替えて適用する場合を含む。）又は第二十八条の二において読み替えて準用する第十二条第一項

(第二十八条の二において準用する第十八条第二項の規定により読み替えて適用する場合を含む。)の規定により記載すべき事項について虚偽の記載のある申立書により保護命令の申立てをした者は、十万円以下の過料に処する。

附 則〔抄〕

(施行期日)

第一条 この法律は、公布の日から起算して六月を経過した日から施行する。ただし、第二章、第六条（配偶者暴力相談支援センターに係る部分に限る。）、第七条、第九条（配偶者暴力相談支援センターに係る部分に限る。）、第二十七条及び第二十八条の規定は、平成十四年四月一日から施行する。

(経過措置)

第二条 平成十四年三月三十一日までに婦人相談所に対し被害者が配偶者からの身体に対する暴力に関して相談し、又は援助若しくは保護を求めた場合における当該被害者からの保護命令の申立てに係る事件に関する第十二条第一項第四号並びに第十四条第二項及び第三項の規定の適用については、これらの規定中「配偶者暴力相談支援センター」とあるのは、「婦人相談所」とする。

(検討)

第三条 この法律の規定については、この法律の施行後三年を目途として、この法律の施行状況等を勘案し、検討が加えられ、その結果に基づいて必要な措置が講ぜられるものとする。

附 則〔平成十六年法律第六十四号〕

(施行期日)

第一条 この法律は、公布の日から起算して六月を経過した日から施行する。

(経過措置)

第二条 この法律の施行前にしたこの法律による改正前の配偶者からの暴力の防止及び被害者の保護に関する法律（次項において「旧法」という。）第十条の規定による命令の申立てに係る同条の規定による命令に関する事件については、なお従前の例による。

2 旧法第十条第二号の規定による命令が発せられた後に当該命令の申立ての理由となった身体に対する不法な攻撃であって生命又は身体に危害を及ぼすもの

と同一の事実を理由とするこの法律による改正後の配偶者からの暴力の防止及び被害者の保護に関する法律（以下「新法」という。）第十条第一項第二号の規定による命令の申立て（この法律の施行後最初にされるものに限る。）があった場合における新法第十八条第一項の規定の適用については、同項中「二月」とあるのは、「二週間」とする。

（検討）

第三条 新法の規定については、この法律の施行後三年を目途として、新法の施行状況等を勘案し、検討が加えられ、その結果に基づいて必要な措置が講ぜられるものとする。

附 則〔平成十九年法律第百十三号〕〔抄〕

（施行期日）

第一条 この法律は、公布の日から起算して六月を経過した日から施行する。

（経過措置）

第二条 この法律の施行前にしたこの法律による改正前の配偶者からの暴力の防止及び被害者の保護に関する法律第十条の規定による命令の申立てに係る同条の規定による命令に関する事件については、なお従前の例による。

附 則〔平成二十五年法律第七十二号〕〔抄〕

（施行期日）

1 この法律は、公布の日から起算して六月を経過した日から施行する。

配偶者からの暴力の防止及び被害者の保護等のための施策に関する 基本的な方針（概要）

平成 25 年 12 月 26 日
内閣府、国家公安委員会、
法務省、厚生労働省告示第 1 号

※ 平成 26 年 10 月 1 日 一部改正

第 1 配偶者からの暴力の防止及び被害者の保護に関する基本的な事項

1 基本的な考え方

配偶者からの暴力は、犯罪となる行為をも含む重大な人権侵害である。

2 我が国の現状

平成 13 年 4 月、法が制定され、基本方針の策定等を内容とする平成 16 年 5 月、平成 19 年 7 月の法改正を経て、平成 25 年 6 月に生活の本拠を共にする交際相手からの暴力及び被害者についても配偶者からの暴力及び被害者に準じて法の適用対象とする法改正が行われ、平成 26 年 1 月 3 日に施行された。

3 基本方針並びに都道府県基本計画及び市町村基本計画

(1) 基本方針

基本方針は、都道府県基本計画及び市町村基本計画の指針となるべきものである。基本方針の内容についても、法と同様、生活の本拠を共にする交際相手からの暴力及び被害者について準用することとする。

(2) 都道府県基本計画及び市町村基本計画

基本計画は、第一線で中心となって施策に取り組む地方公共団体が策定するものである。策定に当たっては、それぞれの都道府県又は市町村の状況を踏まえた計画とするとともに、都道府県と市町村の役割分担についても、基本方針を基に、地域の実情に合った適切な役割分担となるよう、あらかじめ協議することが必要である。被害者の立場に立った切れ目のない支援のため、都道府県については、被害者の支援における中核として、一時保護等の実施、市町村への支援、職務関係者の研修等広域的な施策等、市町村については、身近な行政主体の窓口として、相談窓口の設置、緊急時における安全の確保、地域における継続的な自立支援等が基本的な役割として考えられる。

第 2 配偶者からの暴力の防止及び被害者の保護のための施策の内容に関する事項

1 配偶者暴力相談支援センター

都道府県の支援センターは、都道府県における対策の中核として、処遇の難しい事案への対応や専門的・広域的な対応が求められる業務にも注力すること

が望ましい。市町村の支援センターは、身近な行政主体における支援の窓口として、その性格に即した基本的な役割について、積極的に取り組むことが望ましい。また、民間団体と支援センターとが必要に応じ、機動的に連携を図りながら対応することが必要である。

2 婦人相談員

婦人相談員は、被害者に関する各般の相談に応じるとともに、その態様に合った適切な援助を行うことが必要である。

3 配偶者からの暴力の発見者による通報等

(1) 通報

都道府県及び市町村は、被害者を発見した者は、その旨を支援センター又は警察官に通報するよう努めることの周知を図ることが必要である。医師その他の医療関係者等は、被害者を発見した場合には、守秘義務を理由にためらうことなく、支援センター又は警察官に対して通報を行うことが必要である。

(2) 通報等への対応

支援センターにおいて、国民から通報を受けた場合は、通報者に対し、被害者に支援センターの利用に関する情報を教示してもらうよう協力を求めることが必要である。医療関係者から通報を受けた場合は、被害者の意思を踏まえ、当該医療機関に出向く等により状況を把握し、被害者に対して説明や助言を行うことが望ましい。警察において、配偶者からの暴力が行われていると認められた場合は、暴力の制止に当たるとともに、応急の救護を要すると認められる被害者を保護することが必要である。

4 被害者からの相談等

(1) 配偶者暴力相談支援センター

電話による相談があった場合は、その訴えに耳を傾け、適切な助言を行うこと、また、面接相談を行う場合は、その話を十分に聴いた上で、どのような援助を求めているのかを把握し、問題解決に向けて助言を行うことが必要である。

(2) 警察

被害者からの相談において意思決定を支援するなど、被害者の立場に立った適切な対応を行うとともに、相談に係る事案が刑罰法令に抵触すると認められる場合には、被害者の意思を踏まえ捜査を開始するほか、刑事事件として立件が困難であると認められる場合であっても、加害者に対する指導警告を行うなどの措置を講ずることが必要である。被害者から警察本部長等の援助を受けたい旨の申出があり、その申出を相当と認めるときは、国家公安委員会規則で定めるところにより、必要な援助を行うことが必要である。

(3) 人権擁護機関

支援センター、警察等と連携を図りながら、被害者に必要な助言、婦人相

談所等一時保護施設への紹介等の援助をし、暴力行為に及んだ者等に対しては、これをやめるよう、説示、啓発を行うことが必要である。

(4) 民間団体との連携

配偶者からの暴力の防止及び被害者の保護を図るための活動を行う民間団体では、相談業務、同行支援、自立支援など大きな役割を担っている。

5 被害者に対する医学的又は心理学的な援助等

(1) 被害者に対する援助

婦人相談所において、医師、心理判定員等、支援にかかわる職員が連携して被害者に対する医学的又は心理学的な援助を行うことが必要である。また、被害者が、地域での生活を送りながら、身近な場所で相談等の援助を受けられるよう、支援センターは、カウンセリングを行うことや、専門家や民間団体等と連携し、適切な相談機関を紹介するなどの対応を採ることが必要である。

(2) 子どもに対する援助

児童相談所において、医学的又は心理学的な援助を必要とする子どもに対して、精神科医や児童心理司等が連携を図りながら、カウンセリング等を実施することが必要である。また、学校及び教育委員会並びに支援センターは、学校において、スクールカウンセラー等が相談に応じていること等について、適切に情報提供を行うことが必要である。

(3) 医療機関との連携

支援センターは、被害者本人及びその子どもを支援するに当たって、専門医学的な判断や治療を必要とする場合は、医療機関への紹介、あっせんを行うことが必要である。

6 被害者の緊急時における安全の確保及び一時保護等

(1) 緊急時における安全の確保

婦人相談所の一時保護所が離れている等の場合において、緊急に保護を求めてきた被害者を一時保護が行われるまでの間等に適切な場所にかくまう、又は避難場所を提供すること等の緊急時における安全の確保は、身近な行政主体である市町村において、地域における社会資源を活用して積極的に実施されることが望ましい。

(2) 一時保護

一時保護は、配偶者からの暴力を避けるため緊急に保護すること等を目的に行われるものであるから、夜間、休日を問わず、一時保護の要否判断を速やかに行う体制を整えることが必要である。また、それぞれの被害者の状況等を考慮し、被害者にとって最も適切と考えられる一時保護の方法及び施設を選定することが必要である。

(3) 婦人保護施設等

婦人保護施設は、適切な職員を配置し、心身の健康の回復や生活基盤の安

定化と自立に向けた支援を行うことが必要である。母子生活支援施設は、適切な職員を配置し、子どもの保育や教育等を含め、母子について心身の健康の回復や生活基盤の安定化と自立に向けた支援を行うとともに、退所後についても相談その他の援助を行うことが必要である。

(4) 広域的な対応

都道府県域を越えて一時保護・施設入所がなされる広域的な対応も増加しており、これら地方公共団体間の広域的な連携を円滑に実施することが必要である。

7 被害者の自立の支援

(1) 関係機関等との連絡調整等

支援センターが中心となって関係機関の協議会等を設置し、関係機関等の相互の連携体制について協議を行うとともに、各機関の担当者が参加して、具体的な事案に即して協議を行う場も継続的に設けることが望ましい。また、手続の一元化や同行支援を行うことにより、被害者の負担の軽減と、手続の円滑化を図ることが望ましい。

(2) 被害者等に係る情報の保護

支援センターは、住民基本台帳の閲覧等に関し、被害者を保護する観点から、加害者からの請求については閲覧させない等の措置が執られていることについて、情報提供等を行うことが必要である。また、住民基本台帳からの情報に基づき事務の処理を行う関係部局においては、閲覧等の制限の対象となっている被害者について、特に厳重に情報の管理を行うことが必要である。

(3) 生活の支援

福祉事務所及び母子・父子自立支援員においては、法令に基づき被害者の自立支援を行うことが必要である。福祉事務所においては、被害者が相談・申請を行う場所や、生活保護の申請を受けて、扶養義務者に対して扶養の可能性を調査する際の方法や範囲等に関し、被害者の安全確保の観点から適切に配慮することが必要である。

(4) 就業の支援

公共職業安定所や職業訓練施設においては、被害者一人一人の状況に応じたきめ細かな就業支援に積極的に取り組むことが必要である。また、子どものいる被害者については、母子家庭等就業・自立支援センターにおける就業相談等の活用についても積極的に促すことが必要である。

(5) 住宅の確保

公営住宅の事業主体において、被害者の自立支援のため、公営住宅の優先入居や目的外使用等の制度が一層活用されることが必要である。また、都道府県等においては、身元保証人が得られないことでアパート等の賃借が困難となっている被害者のための身元保証人を確保するための事業の速やかな普

及を図ることが望ましい。

(6) 医療保険

婦人相談所等が発行する証明書を持って保険者に申し出ることにより、健康保険における被扶養者又は国民健康保険組合における組合員の世帯に属する者から外れること、また、第三者行為による傷病についても、保険診療による受診が可能であること等の情報提供等を行うことが必要である。

(7) 年金

被害者が年金事務所において手続をとることにより、国民年金原簿等に記載されている住所等が知られることのないよう、秘密の保持に配慮した取扱いが行われること等について、情報提供等を行うことが必要である。

(8) 子どもの就学・保育等

支援センターは、被害者等の安全の確保を図りつつ、子どもの教育を受け権利が保障されるよう、教育委員会、学校と連絡をとるとともに、被害者に対し、必要な情報提供を行うことが必要である。国においては、市町村に対し、保育所への入所については、母子家庭等の子どもについて、保育所入所の必要性が高いものとして優先的に取り扱う特別の配慮を引き続き求めるよう努める。また、支援センターにおいては、住民票の記載がなされていない場合であっても、予防接種や健診が受けられることについて、情報提供等を行うことが必要である。

(9) その他配偶者暴力相談支援センターの取組

離婚調停手続等について各種の法律相談窓口を紹介するなど、被害者の自立を支援するために必要な措置を講ずることが望ましい。資力の乏しい被害者が無料法律相談等民事法律扶助制度を利用しやすくするため、日本司法支援センターに関する情報の提供を行うことが望ましい。また、住民票の記載がなされていない場合の介護給付等の扱いについて情報提供を行うことが必要である。

8 保護命令制度の利用等

(1) 保護命令制度の利用

被害者が保護命令の申立てを希望する場合には、申立先の裁判所や申立書等の記入方法等についての助言を行うとともに、保護命令の手続の中で、申立書や添付した証拠書類の写し等が裁判所から相手方に送付されること、緊急に保護命令を発令しなければ被害者の保護ができない場合において、暴力等の事実など保護命令の発令要件の証明が可能なときは、裁判所に対し、審尋等の期日を経ずに発令するようにその事情を申し出ることができること等について、被害者に対し説明することが必要である。

(2) 保護命令の通知を受けた場合の対応

ア 警察

速やかに被害者と連絡を取り、被害者の意向を確認した上で被害者の住

所又は居所を訪問するなどして、緊急時の迅速な通報等について教示することが必要である。また、加害者に対しても、保護命令の趣旨及び保護命令違反が罪に当たることを認識させ、保護命令が確実に遵守されるよう指導警告等を行うことが必要である。

イ 配偶者暴力相談支援センター

速やかに被害者と連絡を取り、安全の確保や、親族等への接近禁止命令が出された場合には、当該親族等へその旨連絡すること等、保護命令発令後の留意事項について情報提供を行うことが必要である。また、警察と連携を図って被害者の安全の確保に努めることが必要である。

9 関係機関の連携協力等

(1) 連携協力の方法

被害者の支援のためには、関係機関が共通認識を持ち、日々の相談、一時保護、自立支援等様々な段階において、緊密に連携しつつ取り組むことが必要である。

(2) 関係機関による協議会等

関係部局や機関の長により構成される代表者会議、被害者の支援に直接携わる者により構成される実務者会議、実際の個別の事案に対応する個別ケース検討会議等、重層的な構成にすることが望ましい。参加機関としては、都道府県又は市町村の関係機関はもとより、関係する行政機関、民間団体等について、地域の実情に応じ、参加を検討することが望ましい。

(3) 関連する地域ネットワークの活用

関連の深い分野における既存のネットワークとの連携や統合により、関連施策との連携協力を効果的かつ効率的に進めることについても、検討することが望ましい。

(4) 広域的な連携

市町村又は都道府県の枠を越えた関係機関の広域的な連携が必要になる場合も考えられることから、あらかじめ、近隣の地方公共団体と連携について検討しておくことが望ましい。

10 職務関係者による配慮・研修及び啓発

(1) 職務関係者による配慮

職務関係者は、配偶者からの暴力の特性等を十分理解した上で、被害者の立場に配慮して職務を行うことが必要である。特に被害者と直接接する場合は、被害者に更なる被害（二次的被害）が生じることのないよう配慮することが必要である。職務を行う際は、被害者等に係る情報の保護に十分配慮することが必要である。また、被害者には、外国人や障害者である者等も当然含まれていること等に十分留意しつつ、それらの被害者の立場に配慮して職務を行うことが必要である。

(2) 職務関係者に対する研修及び啓発

研修及び啓発の実施に当たっては、配偶者からの暴力の特性や被害者の立場を十分に理解した上での対応が徹底されるよう配慮することが必要である。特に、被害者と直接接する立場の者に対する研修及び啓発においては、二次的被害の防止の観点が重要である。

11 苦情の適切かつ迅速な処理

関係機関においては、申し出られた苦情について、誠実に受け止め、適切かつ迅速に処理し、必要に応じ、職務の執行の改善に反映するとともに、可能な限り処理結果について申立人に対する説明責任を果たすことが望ましい。

12 教育啓発

(1) 啓発の実施方法と留意事項

啓発の実施に際しては、関係機関が連携協力して取り組むことが効果的だと考えられる。啓発を通じて、地域住民に対して、配偶者からの暴力に関する確かな理解と協力が得られるよう努めることが必要である。

(2) 若年層への教育啓発

配偶者からの暴力の防止に資するよう、学校・家庭・地域において、人権尊重の意識を高める教育啓発や男女平等の理念に基づく教育等を促進することが必要である。

13 調査研究の推進等

(1) 調査研究の推進

国においては、加害者の更生のための指導の方法に関する調査研究について、いかに被害者の安全を高めるか等をその目的とするよう留意して、配偶者からの暴力に関する加害者に対する指導等の実施に向けた調査研究の推進に努める。また、被害者の心身の健康を回復させるための方法等について、配偶者からの暴力の被害の実態把握や被害者の自立支援に寄与するため、調査研究の推進に努める。

(2) 人材の育成等

関係機関は、被害者の支援に係る人材の育成及び資質の向上について、職務関係者に対する研修等を通じ、十分配慮することが必要である。

14 民間の団体に対する援助等

配偶者からの暴力の防止及び被害者の保護を図るためには、国、都道府県及び市町村と、民間団体等とが緊密に連携を図りながら、より効果的な施策の実施を図っていくことが必要である。どのような連携を行うかは、それぞれの地域の実情と民間団体等の実態等を踏まえ、それぞれの都道府県又は市町村において判断することが望ましい。

第3 その他配偶者からの暴力の防止及び被害者の保護のための施策の実施に関する重要事項

1 基本方針に基づく施策の実施状況に係る評価

国及び地方公共団体における施策の実施状況等を把握するとともに、基本方針に基づく施策の実施状況に係る評価を適宜行い、必要があると認めるときは、その結果に基づいて必要な措置を講ずるものとする。

2 基本計画の策定・見直しに係る指針

(1) 基本計画の策定

基本計画の策定に際しては、その地域における配偶者からの暴力をめぐる状況や施策の実施状況を把握することが必要である。策定に当たっては、基本方針に掲げた各項目の関係部局が連携して取り組むことが望ましい。また、被害者の支援に取り組む民間団体等広く関係者の意見を聴取することが望ましい。

(2) 基本計画の見直し等

基本計画については、基本方針の見直しに合わせて見直すことが必要である。なお、計画期間内であっても、新たに基本計画に盛り込むべき事項が生じるなどの場合は、必要に応じ、基本計画を見直すことが望ましい。

配偶者からの暴力の防止及び被害者の保護等に関する関係機関連絡協議会設置要綱

1 設置目的

配偶者からの暴力の防止及び被害者の保護を図るため、関係機関による連絡協議会（以下「協議会」という。）を設置し、問題に対する認識を共有化し、相互の緊密な連携を図る。

2 所掌事項

協議会は、次に掲げる事項を所掌する。

- (1) 配偶者からの暴力問題に対する理解の促進に関すること。
- (2) 配偶者からの暴力被害者の保護と自立支援に関する情報交換に関すること。
- (3) 各機関等の連携の促進に関すること。
- (4) 県民に対する啓発活動に関すること。
- (5) 前各号に掲げるものの他必要な事項

3 構成

協議会は、別表に掲げる関係機関（以下「構成機関」という。）をもって構成する。

- (1) 協議会の会長は、山梨県県民生活部次長が務める。
- (2) 会長に事故あるときは、構成機関のうちから、予め会長が指名する機関の代表がその職務を代理する。

4 会議

- (1) 会議は、必要に応じ会長が招集する。
- (2) 会長が議長となり、会議を総理する。

5 実務者会議

必要に応じ個別の協議事項について、構成機関のうち、当該協議事項を所管する機関の実務者による会議（以下「実務者会議」という。）を開催する。

- (1) 実務者会議は、女性相談所長が招集し、必要に応じ構成機関以外の機関の出席を求めることができる。
- (2) 実務者会議は、女性相談所長が議長となり、会議を総理する。

6 事務局

協議会の事務局は、県民生活部県民生活・男女参画課に置く。ただし、実務者会議については、女性相談所が事務局を務める。

7 雑則

この要綱に定めるもののほか、協議会の運営に関し、必要な事項は、会長が協議会に諮って定める。

附則

- この要綱は、平成13年9月10日から適用する。
この要綱は、平成14年4月1日から適用する。
この要綱は、平成15年4月1日から適用する。
この要綱は、平成16年9月1日から適用する。
この要綱は、平成18年2月16日から適用する。
この要綱は、平成18年11月1日から適用する。

この要綱は、平成19年10月23日から適用する。
この要綱は、平成20年4月1日から適用する。
この要綱は、平成21年9月24日から適用する。
この要綱は、平成22年9月28日から適用する。
この要綱は、平成26年4月1日から適用する。
この要綱は、平成26年8月1日から適用する。
この要綱は、平成28年4月1日から適用する。
この要綱は、平成30年7月10日から適用する。

別表

配偶者からの暴力の防止及び被害者の保護等に関する関係機関連絡協議会の構成機関

	所 属	備 考
国 機 関	甲府地方・家庭裁判所(オブザーバー) 甲府地方法務局 甲府地方検察庁 山梨労働局	人権擁護課 職業安定課
県 系	県民生活部 福祉保健部 県民生活・男女参画課 子育て支援課 高校教育課 警察本部少年・女性安全対策課 女性相談所 男女共同参画推進センター 中央児童相談所 都留児童相談所 精神保健福祉センター 中北保健福祉事務所 峡東保健福祉事務所 峡南保健福祉事務所 富士・東部保健福祉事務所	次長 主幹
市	甲府市 富士吉田市 甲州市 都留市 山梨市 大月市 韮崎市 南アルプス市 甲斐市 北杜市 笛吹市 上野原市 中央市	人権男女参画課 福祉事務所 福祉事務所 福祉事務所 福祉事務所 福祉事務所 福祉事務所 福祉事務所 福祉事務所 福祉事務所 福祉事務所 福祉事務所

	所 属	備 考
関 係 機 関	(一社) 山梨県医師会 (一社) 山梨県歯科医師会 (公社) 被害者支援センターやまなし (公社) 山梨県看護協会 女性の人権サポートくろーばー 日本司法支援センター山梨地方事務所 法テラス山梨 山梨外国人 인권ネットワーク・オアシス 山梨県弁護士会 やまなし性暴力被害者サポートセンター	(五十音順)

山梨県配偶者からの暴力の防止及び被害者の保護等に関する基本計画 庁内検討委員会設置要綱

(設置)

第1条 山梨県配偶者からの暴力の防止及び被害者の保護に関する基本計画（以下、「基本計画」という。）策定のため、「山梨県配偶者からの暴力の防止及び被害者の保護等に関する基本計画庁内検討委員会」（以下、「検討委員会」という。）を設置する。

(所掌事項)

第2条 検討委員会は、次に掲げる事項を所掌する。

- (1) 基本計画案の作成に関すること
- (2) その他基本計画の策定に当たって必要と認められること

(組織)

第3条 検討委員会は、別表1に掲げる委員をもって組織する。

- 2 検討委員会に座長を置き、座長は県民生活・男女参画課長をもって充てる。

(会議)

第4条 検討委員会の会議は、座長が必要に応じて招集する。

- 2 座長は、必要があると認めるときは、委員以外の者を会議に出席させ、その意見を求めることができる。

(ワーキンググループ)

第5条 検討委員会が所掌する事務について具体的な検討を行うため、ワーキンググループを設置する。

- 2 ワーキンググループの構成員は、別表2に掲げる者とする。
- 3 ワーキンググループにリーダーを置き、座長がこれを指名する。
- 4 ワーキンググループの会議は、リーダーが必要に応じて招集する。
- 5 リーダーは、必要があると認めるときは、構成員以外の者を会議に出席させ、意見を求めることができる。
- 6 リーダーは、会議の結果を検討委員会に報告しなければならない。

(庶務)

第6条 検討委員会及びワーキンググループの庶務は県民生活・男女参画課において行う。

(その他)

第7条 この要綱に定めるもののほか、検討委員会の運営に関し必要な事項は、座長が定める。

附 則

この要綱は平成17年4月1日から適用する。

この要綱は平成20年7月7日から適用する。

この要綱は平成25年4月1日から適用する。

この要綱は平成30年4月1日から適用する。

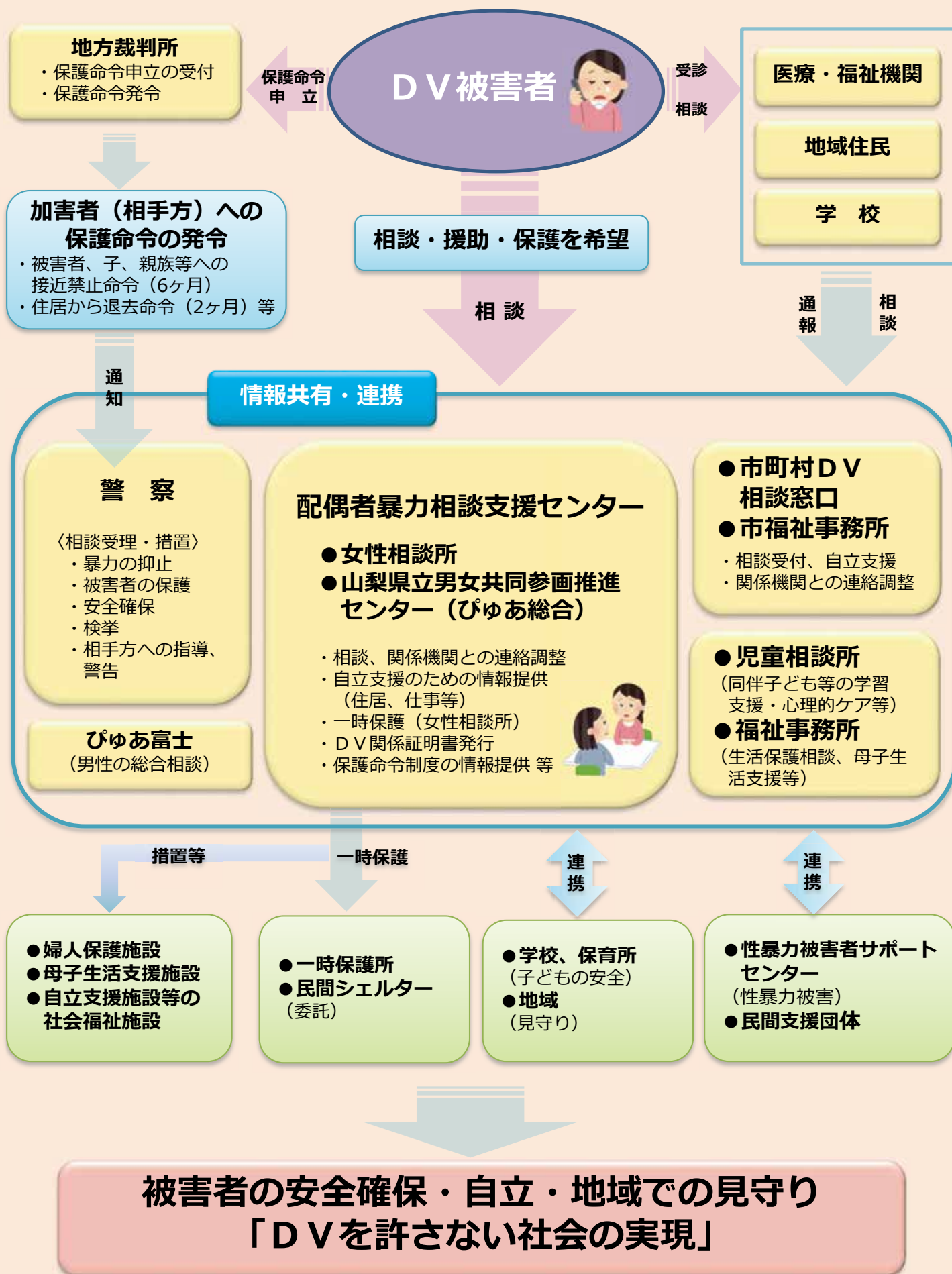
別表1

検討委員
県民生活・男女参画課長 健康長寿推進課長 子育て支援課長 障害福祉課長 医務課長 健康増進課長 労政雇用課長 産業人材育成課長 建築住宅課長 教育委員会義務教育課長 教育委員会高校教育課長 警察本部生活安全部少年・女性安全対策課長

別表2

ワーキンググループ構成員
県民生活・男女参画課男女共同参画担当 健康長寿推進課地域包括ケア推進担当 子育て支援課家庭福祉担当 障害福祉課心の健康担当 医務課看護担当 健康増進課母子保健・難病担当 労政雇用課地域雇用担当 産業人材育成課人材育成担当 建築住宅課企画担当 建築住宅課住宅対策室県営住宅管理担当 教育委員会義務教育課しなやかな心の育成担当 教育委員会高校教育課指導担当 警察本部生活安全部少年・女性安全対策課企画・指導担当

D V 被害者支援の主な流れ



相談窓口等一覧

(H30.9.30現在)

※相談の受付は、特記のないものは原則として祝日、年末年始を除きます。
 ※相談時間等、掲載の内容と異なる場合がありますので、詳細は各相談機関等へお問い合わせ下さい。

■配偶者等からの暴力(DV)に関する相談

名 称	電話番号	受 付 時 間 等
配偶者暴力相談 支援センター	女性相談所 ※相談、保護、自立支援 など全般に対応します。	055-254-8635 電話相談 平日 9:00~20:00 面接相談 平日 9:00~17:00
	男女共同参画推進 センターぴゅあ総合 ※相談、各種情報 提供に対応します。	055-237-7830 電話相談 9:00~17:00 面接相談 9:00~16:00 第2・第4月曜日(休館日)を除く毎日
山梨県警察総合相談室	#9110 または 055-233-9110	24時間受付(土・日・祝日・夜間は 警察署の日(宿)直警察官が対応)
女性の人権ホットライン (甲府地方方法務局人権擁護課)	0570-070-810	電話相談・面接相談 平日 8:30~17:15

■市町村のDVに関する担当窓口

名 称	住 所	電 話 番 号	備 考
甲府市人権男女参画課(女性総合相談室)	甲府市相生2-17-1	055-223-1255	
富士吉田市福祉事務所	富士吉田市下吉田6-1-1	0555-22-1111	(内線113)
都留市健康子育て課	都留市下谷2516-1	0554-45-5127	
山梨市福祉事務所	山梨市小原西843	0553-22-1111	(内線1133)
大月市福祉事務所	大月市大月2-6-20	0554-23-8030	
韮崎市福祉事務所	韮崎市水神1-3-1	0551-22-1111	(内線179)
南アルプス市福祉事務所	南アルプス市小笠原376	055-282-6049	
北杜市ほくとっこ元気課	北杜市高根町箕輪697	0551-42-1401	
甲斐市市民活動支援課	甲斐市篠原2610	055-278-1704	児童虐待が関わらない場合
甲斐市子育て支援課	甲斐市篠原2610	055-278-1692	児童虐待が関わる場合
笛吹市福祉事務所	笛吹市石和町市部800	055-262-1271	
上野原市福祉事務所	上野原市上野原3163	0554-62-1199	
甲州市市民生活課	甲州市塩山上於曾1085-1	0553-32-5583	
中央市福祉事務所	中央市成島2266	055-274-8544	H31.4まで
	中央市臼井阿原301-1		H31.5から
市川三郷町いきいき健康課	西八代郡市川三郷町岩間495	0556-32-2114	
富士川町福祉保健課	南巨摩郡富士川町長澤2374-2	0556-22-7207	
早川町福祉保健課	南巨摩郡早川町高住758	0556-45-2363	
身延町福祉保健課	南巨摩郡身延町切石117-1	0556-20-4611	
南部町福祉保健課	南巨摩郡南部町内船4473-1	0556-64-4836	
昭和町福祉課	中巨摩郡昭和町押越542-2	055-275-8784	
道志村住民健康課	南都留郡道志村6181-1	0554-52-2113	
西桂町福祉保健課	南都留郡西桂町下暮地915-7	0555-25-4000	
忍野村福祉保健課	南都留郡忍野村忍草1445-1	0555-84-7795	
山中湖村いきいき健康課	南都留郡山中湖村山中237-1	0555-62-9976	
鳴沢村総務課	南都留郡鳴沢村1575	0555-85-2311	
富士河口湖町政策企画課	南都留郡富士河口湖町船津1700	0555-72-1129	
小菅村住民課	北都留郡小菅村4698	0428-87-0111	
丹波山村住民生活課	北都留郡丹波山村890	0428-88-0211	

■警察署 ※ 緊急の場合は110番通報を

名 称	電話番号	名 称	電話番号
甲府警察署	055-232-0110	南部警察署	0556-64-0110
南甲府警察署	055-243-0110	笛吹警察署	055-262-0110
南アルプス警察署	055-282-0110	日下部警察署	0553-22-0110
韮崎警察署	0551-22-0110	富士吉田警察署	0555-22-0110
北杜警察署	0551-32-0110	大月警察署	0554-22-0110
鯉沢警察署	0556-22-0110	上野原警察署	0554-63-0110

■男性の総合相談

名 称	電話番号	受付時間等
男女共同参画推進センターびゅあ富士	0554-56-8742	電話相談 原則第1日曜日 13:00~17:00

■児童虐待等に関する相談

名 称	電話番号	名 称	電話番号
中央児童相談所	055-254-8617	都留児童相談所	0554-45-7838

■自立支援等に関する相談

相談内容	名 称	住 所 等	電話番号	受付時間等
就労に関すること	職業安定所(ハローワーク) ハローワーク甲府 ※【マザーズサロン併設】	甲府市住吉1-17-5	055-232-6060	平日 8:30~17:15
	ハローワーク富士吉田	富士吉田市竜ヶ丘2-4-3	0555-23-8609	
	ハローワーク大月	大月市大月3-2-17	0554-22-8609	
	ハローワーク都留	都留市下谷3-7-31	0554-43-5141	
	ハローワーク塩山	甲州市塩山上於曾1777-1	0553-33-8609	
	ハローワーク韮崎	韮崎市若宮1-10-41	0551-22-1331	
	やまなし・しごと・プラザ	甲府市飯田1-1-20 JA会館5F	055-233-4510	平日 9:30~18:00 土曜 13:00~17:00
	やまなし・しごと・プラザ サテライト	富士吉田市上吉田2-5-1 富士山駅ビルショッピングセンター Q-STA 3F	0555-72-8803	平日 10:00~18:30 土曜 13:00~17:00
ひとり親家庭の母・父の 就業・自立に関する相談	山梨県母子家庭等 就業・自立支援センター	甲府市朝日4-5-21 山梨県母子父子福祉センター内	055-252-7014	祝日・年末年始を除く 9:00~16:30
就職相談・職業訓練	就業支援センター	甲府市塩部4-5-28	055-251-3210	平日 9:30~16:30
県営住宅入居に関すること	山梨県住宅供給公社	甲府市丸の内2-14-13 ダイタビル1F	055-237-1656	平日 8:30~18:30 日曜 8:30~17:15
内職・法律相談	県民生活センター	甲府市飯田1-1-20 JA会館5F	055-223-1366	平日 8:30~17:00

■障害者虐待防止に関する相談

※ 特記がない場合の受付時間は、平日8:30～17:15 平日夜間17:15～翌8:30 土日・祝日 8:30～翌8:30

市町村名	対応窓口	所在	電話番号	受付時間
甲府市	甲府市障害者虐待防止センター	甲府市丸の内1-18-1	055-237-5240	平日
	甲府市		055-237-1161	夜間・土日祝日
富士吉田市	富士吉田市障害者虐待防止センター	富士吉田市下吉田6-1-1	0555-24-5294	平日
	富士吉田市			夜間・土日祝日
都留市	都留市 福祉課	都留市下谷2516-1	0554-46-5112	平日
	都留市	都留市上谷1-1-1	0554-43-1111	夜間・土日祝日
山梨市	山梨市障害者基幹相談支援センター	山梨市小原西843	0553-22-1111	24時間対応
	障害者相談センター ちどり	山梨市小原西649-1	0553-23-2941	平日
大月市	大月市 福祉課	大月市大月2-6-20	0554-23-8031	平日
	大月市			夜間・土日祝日
韮崎市	韮崎市役所福祉課障がい福祉担当(福祉総合相談窓口)	韮崎市水神1-3-1	0551-22-1111	平日
	韮崎市役所		平日(内線 184・185)	夜間・土日祝日
南アルプス市	南アルプス市障害者虐待防止センター	南アルプス市小笠原376	055-282-7250	平日 水のみ19:00まで 夜間・土日祝日
北杜市	北杜市障害者総合支援センター(かざぐるま)	北杜市長坂町長坂上条2233	0551-42-1411	平日
	北杜市役所	北杜市須玉町大豆生田961-1	0551-42-1111	夜間・土日祝日
甲斐市	甲斐市障がい者基幹相談支援センター	甲斐市島上条3163	055-267-7010	平日
	甲斐市 福祉課	甲斐市篠原2610	055-278-1691	夜間・土日祝日
	甲斐市		055-276-2111	
笛吹市	笛吹市障がい者基幹相談支援センター	笛吹市石和町市部800	055-262-1274	平日
	支援センター ふえふき	笛吹市石和町市部448	055-262-4111	夜間・土日祝日
	美咲園福祉支援センター	笛吹市八代町北236	055-263-1777	平日
	ハーモニー	笛吹市石和町下平井329	055-265-1850	
上野原市	上野原市障害者虐待防止センター	上野原市上野原3163	0554-62-3136	平日
	上野原市		0554-62-3111	夜間・土日祝日
甲州市	甲州市障害者地域生活支援センター	甲州市塩山上於曾933-6	0553-32-0285	平日 (水)のみ19:00まで (土)12:00～17:15
中央市	中央市・昭和町障がい者虐待防止センター	中央市成島2266	055-274-1100	平日
	中央市 福祉課		055-274-8544	
	中央市	中央市臼井阿原301-1	055-274-1111	夜間・土日祝日
峡南圏域	峡南圏域障害者虐待防止センター (市川三郷・早川・身延・南部・富士川共通)	市川三郷町岩間438	080-8865-6566	24時間対応
市川三郷町	市川三郷町 福祉支援課	市川三郷町市川大門1790-3	055-272-1106	平日
早川町	早川町 福祉保健課	早川町高住758	055-272-1101	夜間・土日祝日
			0556-45-2363	平日
			0556-45-2511	夜間・土日祝日
身延町	身延町 福祉保健課	身延町切石117-1	0556-20-4611	平日
		身延町石切350	0556-42-2111	夜間・土日祝日
南部町	南部町 福祉保健課	南部町内船4473-1	0556-64-4836	平日
		南部町福士28505-2	0556-66-2111	夜間・土日祝日
富士川町	富士川町 福祉保健課	富士川町長沢2374-2	0556-22-7207	平日
		富士川町天神中条1134	0556-22-1111	夜間・土日祝日
昭和町	中央市・昭和町障がい者虐待防止センター	中央市成島2266	055-274-1100	平日
	昭和町 福祉課	昭和町押越616	055-275-8784	
	昭和町	昭和町押越542-2	055-275-2111	
道志村	道志村 住民健康課	道志村6181-1	0554-52-2113	平日
			0554-52-2111	夜間 土日祝日8:30～17:15
西桂町	西桂町障害者虐待防止センター	西桂町下暮地915-7	0555-25-4000	平日
			0555-25-2121	夜間・土日祝日
忍野村	忍野村 福祉保健課	忍野村忍草1455-1	0555-84-7795	平日
		忍野村忍草1514	0555-84-3111	夜間・土日祝日8:30～17:15
			0555-62-9976	平日
山中湖村	山中湖村 いきいき健康課	山中湖村山中237-1	0555-62-1111	夜間 土日祝日8:30～17:15
鳴沢村	鳴沢村 福祉保健課	鳴沢村1575	0555-85-3081	平日
			0555-85-2311	夜間・土日祝日
富士河口湖町	富士河口湖町障害者虐待防止センター	富士河口湖町船津1700	0555-72-6028	平日
			0555-72-1111	夜間・土日祝日
小菅村	小菅村 住民課	小菅村4698	0428-87-0111	24時間対応
丹波山村	丹波山村 住民生活課	丹波山村890	0428-88-0211	24時間対応
山梨県	山梨県障害者権利擁護センター	甲府市北新1-2-12福祉プラザ1階	055-225-3733	24時間
	山梨県 障害福祉課	甲府市丸の内1-6-1	055-223-1461	平日

■ 高齢者に関する相談

圏域	名 称	住 所	電話番号
中 北	甲府市東地域包括支援センター	甲府市城東4-13-15	055-233-6421
	甲府市南東地域包括支援センター	甲府市国玉町951-1	055-223-0103
	甲府市西地域包括支援センター	甲府市上石田1-7-14	055-220-7677
	甲府市南西地域包括支援センター	甲府市大里町5315	055-220-2315
	甲府市南地域包括支援センター	甲府市住吉5-24-14	055-242-2055
	甲府市北東地域包括支援センター	甲府市塚原町359	055-252-3398
	甲府市北西地域包括支援センター	甲府市羽黒町1657-5	055-252-4165
	甲府市中央地域包括支援センター	甲府市丸の内2-9-28勤医協駅前ビル4階	055-225-2345
	甲府市笹南地域包括支援センター	甲府市下向山町910甲府市健康の杜センターアネシス内	055-266-4220
	韮崎市地域包括支援センター	韮崎市本町3-6-3	0551-23-4313
	南アルプス市地域包括支援センター	南アルプス市小笠原376	055-282-7339
	北杜市地域包括支援センター	北杜市須玉町大豆生田961-1	0551-42-1336
	甲斐市地域包括支援センター	甲斐市篠原2610	055-278-1693
	中央市地域包括支援センター	中央市成島2266	055-274-8558
	昭和町地域包括支援センター	中巨摩郡昭和町押越616	055-275-4815
	峡 東	山梨市地域包括支援センター	山梨市小原西843
笛吹市北部長寿包括支援センター		笛吹市石和町市部800	055-261-1907
笛吹市東部長寿包括支援センター		笛吹市一宮町末木807-6	0553-34-8221
笛吹市南部長寿包括支援センター		笛吹市八代町南917	055-225-3368
甲州市地域包括支援センター		甲州市塩山上於曾1085-1	0553-32-5600
峡 南	市川三郷町地域包括支援センター	西八代郡市川三郷町市川大門1790-3	055-272-1106
	富士川町地域包括支援センター	南巨摩郡富士川町長澤2374-2	0556-22-4615
	早川町地域包括支援センター	南巨摩郡早川町高住758	0556-45-2363
	身延町地域包括支援センター	南巨摩郡身延町切石117-1中富すこやかセンター内	0556-20-4611
	南部町地域包括支援センター	南巨摩郡南部町内船4473-1	0556-64-4836
富 士 ・ 東 部	富士吉田市地域包括支援センター	富士吉田市下吉田6-1-1	0555-22-1111
	富士吉田市地域包括支援センターランチすこやか	富士吉田市下吉田4-2-15	0555-21-1213
	富士吉田市地域包括支援センターランチなごやか	富士吉田市下吉田9-9-10	0555-21-2940
	富士吉田市地域包括支援センターランチほがらか	富士吉田市松山1613	0555-24-5334
	富士吉田市地域包括支援センターランチさわやか	富士吉田市上吉田6530	0555-22-4111
	都留市地域包括支援センター	都留市下谷2516-1	0554-46-5114
	大月市地域包括支援センター	大月市大月2-6-20	0554-23-8034
	上野原市地域包括支援センター	上野原市上野原3163	0554-62-3128
	道志村地域包括支援センター	南都留郡道志村6181-1	0554-52-2113
	西桂町地域包括支援センター	南都留郡西桂町下暮地915-7	0555-25-4000
	忍野村地域包括支援センター	南都留郡忍野村忍草1445-1	0555-20-5211
	山中湖村地域包括支援センター	南都留郡山中湖村山中237-1	0555-62-9976
	鳴沢村地域包括支援センター	南都留郡鳴沢村1575	0555-85-3081
	富士河口湖町地域包括支援センター	南都留郡富士河口湖町船津1700	0555-72-6037
	小菅村地域包括支援センター	北都留郡小菅村4698	0428-87-0111
丹波山村地域包括支援センター	北都留郡丹波山村890	0428-88-0211	

■その他関連する相談

名 称	電話番号	受 付 時 間 等
心の悩み	ストレスダイヤル 055-254-8700	平日 9:00～12:00、13:00～16:00 夜間(木曜日) 16:00～20:00
性犯罪110番	山梨県警察 (刑事部捜査第一課) #8103 または 055-224-5110 FAXも同じ番号	平日 8:30～17:00 FAX 24時間受付
性暴力被害	やまなし性暴力被害者サポートセンター 「かいさぼ ももこ」 055-222-5562	平日 10:00～16:00
犯罪被害者 電話相談	山梨県犯罪被害者等総合支援窓口 (山梨県県民生活・男女参画課) 055-223-4180	平日 8:30～17:15
	(公社)被害者支援センターやまなし 055-228-8622	平日 10:00～16:00
法律に関する相談	法テラス山梨 (日本司法支援センター山梨地方事務所) 050-3383-5411	平日 9:00～17:00
訴訟支援に関する 相談	甲府公証役場 055-252-7752	平日 8:30～17:00
	大月公証役場 0554-23-1452	平日 8:30～17:00

■関連情報HPサイト

- ◇内閣府配偶者からの暴力被害者支援情報 http://www.gender.go.jp/policy/no_violence/e-vaw/index.html
- ◇山梨県県民生活部県民生活・男女参画課 <http://www.pref.yamanashi.jp/kenmin-skt/index.html>
- ◇山梨県福祉保健部子育て支援課 <http://www.pref.yamanashi.jp/kosodateshien/index.html>
- ◇山梨県福祉保健部女性相談所 <http://www.pref.yamanashi.jp/josei/index.html>
- ◇山梨県立男女共同参画推進センター <http://www.pref.yamanashi.jp/challenge/center.php>
- ◇やまなし女性の応援サイト <http://www.pref.yamanashi.jp/challenge/index.php>
- ◇やまなし子育てネット <http://www.yamanashi-kosodate.net/>