

4 業務の概況

【福 祉 編】

福祉課

(1) 管内社会福祉施設の設置状況

(H30.4.1)

施設名	市川三郷町	早川町	身延町	南部町	富士川町	峡南計
養護老人ホーム			1	1		2
特別養護老人ホーム	3	1	4	2	3	13
軽費老人ホーム (ケアハウス)			1		1	2
デイサービスセンター	11	1	12	5	12	41
地域包括支援センター	1	1	1	1	1	5
介護老人保健施設	2		1		1	4
認知症高齢者グループホーム	1		1	1	1	4
老人福祉センター	2			2	2	6
生活支援ハウス (高齢者生活福祉センター)					1	1
地域福祉センター					1	1
施設入所支援事業所			1		1	2
生活介護事業所			1		2	3
自立訓練事業所(生活訓練)					1	1
就労移行支援事業所			1		1	2
就労継続支援A型事業所					1	1
就労継続支援B型事業所	3		2	1	5	11
短期入所事業所(ショートステイ)			1		1	2
共同生活援助(グループホーム)			1		2	3
地域活動支援センター	1		2	2		5
児童発達支援(センター)	1					1
児童発達支援(センター以外)			1			1
放課後等デイサービス	1		1			2
保育所等訪問支援	1					1
児童館等	3		1	2	2	8
保育所	8		6	3	6	23
へき地保育所	1	1				2
認定こども園	2					2

※休止中施設は除く

管内社会福祉施設一覧

施設名	所在地	定員	経営主体	電話
【老人福祉施設】				
養護老人ホーム・2ヶ所				
功德会	身延町梅平3180-2	50	(福)身延山福祉会	0556(62)0400
慈生園	南部町中野2847	40	峡南広域行政組合	0556(64)2024
特別養護老人ホーム・13ヶ所				
清珠荘	市川三郷町岩間5000	50	(福)清珠会	0556(32)3838
介護老人福祉施設 りんどうの里	市川三郷町高田3043	60	(福)ふれあい倶楽部	055(272)3355
介護老人福祉施設 うぐいすの森(地域密着型)	市川三郷町下大鳥居2131	29	(福)ふれあい倶楽部	055(272)0036
特別養護老人ホーム 草塩おんせん(地域密着型)	早川町草塩79-1	29	(福)富士厚生会	0556(20)5155
特別養護老人ホーム みのぶ荘	身延町梅平2483-122	30	(福)身延山福祉会	0556(62)3131
特別養護老人ホーム しもべ荘	身延町常葉7058-1	60	(福)興邦会	0556(20)3111
特別養護老人ホーム みのりの里いとみ(地域密着型)	身延町飯富2300	27	(福)身延山福祉会	0556(48)8131
特別養護老人ホーム みのりの里まるたき(地域密着型)	身延町丸滝585番地1	29	(福)身延山福祉会	0556(64)8041
特別養護老人ホーム ネオライフとみざわ	南部町福士2688-3	50	(福)富士厚生会	0556(66)3500
慈生園	南部町中野2847	30	峡南広域行政組合	0556(64)2024
指定介護老人福祉施設 福寿荘	富士川町小室1241	50	(福)戸川会	0556(22)5501
特別養護老人ホーム 福寿荘きらきら	富士川町最勝寺1307-1	30	(福)戸川会	0556(22)7531
特別養護老人ホーム 富士川荘	富士川町鵜沢1807	50	(福)山梨積善会	0556(22)4466
軽費老人ホーム(ケアハウス)・2ヶ所				
ケアハウス みのぶ	身延町梅平2483-175	50	(福)身延山福祉会	0556(62)3681
あさひ 鵜桜苑	富士川町鵜沢駅前通2丁目3776	50	(福)かじかの会	0556(20)6188
デイサービスセンター・41ヶ所				
市川三郷町デイサービスセンター	市川三郷町市川大門416	25	(社)市川三郷町社会福祉協議会	055(272)5169
やさしい手市川大門事業所(地域密着型)	市川三郷町市川大門1388-4	18	(株)やさしい手甲府	055(240)4230
デイサービスセンター 水の郷	市川三郷町高田91-1	28	(有)栄進ケアサービス	055(278)8255
清珠荘 デイサービスセンター	市川三郷町岩間5000	30	(福)清珠会	0556(32)3838
デイサービスセンター 陽だまり(地域密着型)	市川三郷町高田1097-1	18	(株)陽だまり	055(267)8833
機能回復センター ありがとう(地域密着型)	市川三郷町岩間4616-1	10	(株)仁掌堂	0556(32)3800
デイサービスセンター さくらんぼ(地域密着型)	市川三郷町上野2670-5	10	(株)周英	055(287)7760
デイサービス ふじざくら(地域密着型)	市川三郷町市川大門706	10	(有)ひだまり	055(272)2827
JA西八代デイサービスほほえみ(地域密着型)	市川三郷町岩間2083	18	西八代郡農業協同組合	0556(32)5000
デイサービス みさと(地域密着型)	市川三郷町大塚4459	10	(株)ケアプラン三郷	055(272)8700
デイサービス はなもも(地域密着型)	市川三郷町市川大門2035-1	10	(株)TMT	055(272)6262
デイサービスセンター はやかわ(地域密着型)	早川町草塩88	18	(社)富士厚生会	0556(45)2211
老人デイサービスセンター しもべ荘	身延町常葉7058-1	40	(福)興邦会	0556(20)3111
中富 デイサービスセンター	身延町切石117-1	20	(社)身延町社会福祉協議会	0556(20)4611
さい デイサービスセンター みのぶ	身延町切石421-1	20	(株)さい	0556(42)6055
指定通所介護事業所 みのぶ荘	身延町梅平2483-122	38	(福)身延山福祉会	0556(62)3131
デイサービスセンター むぎの穂(地域密着型)	身延町上八木沢575	10	(福)かじかの会	0556(62)6061
デイサービス「みっちゃん家」みのぶ(地域密着型)	身延町小田船原30	18	(有)蓮華の里	0556(62)1153
デイサービス あん にしじま(地域密着型)	身延町西嶋212-1	10	(合)あん	0556(42)6170
リハビリオアシス デイサービス みのぶ(地域密着型)	身延町下山2641	10	(株)ケアライフ	0556(62)5586
さい デイサービスセンター みのぶ波木井(地域密着型)	身延町波木井1507-1	18	(株)さい	0556(62)6530
通所介護 おんわ(地域密着型)	身延町下山9081-1	10	(有)おんわ	0556(62)0844
デイサービス あん くなど(地域密着型)	身延町三沢1051-2	10	(合)あん	0556(48)8990
通所介護事業所 みのりの里いとみ(地域密着型)	身延町飯富2300	10	(福)身延山福祉会	0556(48)8131

管内社会福祉施設一覧

施設名	所在地	定員	経営主体	電話
南部町デイサービスセンター指定通所介護事業所	南部町中野2847	25	峡南広域行政組合	0556(64)2024
南部町富沢デイサービスセンター	南部町福士14123	30	南部町	0556(66)3161
デイサービスセンター百葉 南部の郷	南部町南部8058-1	40	(福)百葉の会	0556(64)1150
たすけあいきららデイサービス(地域密着型)	南部町福士4599	10	(有)パル	0556(66)3676
リハビリオアシスデイサービスなんぶ(地域密着型)	南部町南部9438	10	(株)ケアライフ	0556(64)8277
富士川町増穂デイサービスセンター	富士川町長沢1942-1	40	富士川町	0556(22)8911
ヒューマンサービス山梨いきいきくらぶ(地域密着型)	富士川町最勝寺1466-1	10	(株)ヒューマンサービス山梨	0556(20)7080
いきいきくらぶ 第2	富士川町長沢687-2	25	(株)ヒューマンサービス山梨	0556(22)5201
みんなの家どんぐり通所介護事業所	富士川町小林1954-7	30	(有)みんなの家どんぐり	0556(22)4709
デイサービスサロンはなみずき(地域密着型)	富士川町青柳町508	10	(有)はなみずき	0556(22)8732
ますほ共立診療所デイサービスふるさと	富士川町長沢225-4	35	(社)山梨勤労者医療協会	0556(22)8611
デイサービスセンターきらきら	富士川町最勝寺1307-1	25	(福)戸川会	0556(20)1211
富士川町鰻沢デイサービスセンター(地域密着型)	富士川町鰻沢鳥屋137-1	18	(福)かじかの会	0556(27)0090
デイサービス富士川(地域密着型)	富士川町最勝寺1190	10	源工業(株)	0556(20)6088
NPO法人デイサービスゆずの里ふうが(地域密着型)	富士川町小林1720	10	特定非営利活動法人ゆずの里ふうが	0556(48)8622
デイサービスセンターきぼう 富士川営業所(地域密着型)	富士川町長沢2165	18	(株)ケー・アール・ジー	0556(20)6700
リハビリオアシスデイサービスますほ(地域密着型)	富士川町青柳983-2	10	(株)ケアライフ	0556-22-0668
地域包括支援センター・5ヶ所				
市川三郷町地域包括支援センター	市川三郷町市川大門1790-3		市川三郷町	055(272)1106
早川町地域包括支援センター	早川町草塩88		早川町	0556(45)2363
身延町地域包括支援センター	身延町切石117-1		身延町	0556(20)4611
南部町地域包括支援センター	南部町内船4473-1		南部町	0556(64)3111
富士川町地域包括支援センター	富士川町長沢2374-2		富士川町	0556(22)4615
介護老人保健施設・4ヶ所				
ケアセンターいちかわ	市川三郷町市川大門416	70	峡南医療センター企業団	055(272)5121
介護老人保健施設ナーシングプラザ三珠	市川三郷町上野2968	100	(医)桃潤会	055(272)8611
峡南ケアホームいいとみ	身延町飯富1655	54	身延町早川町国民健康保険一部事務組合	0556(42)4314
サンビュールふじかわ	富士川町鰻沢340-1	100	峡南医療センター企業団	0556(22)7301
認知症高齢者グループホーム・4ヶ所				
グループホームみたま	市川三郷町上野2968	17	(医)桃潤会	055(272)8110
グループホームのぞみ	身延町飯富2288	18	(福)身延山福社会	0556(42)6050
グループホーム百葉 南部の郷	南部町南部8058-1	18	(医)百葉の会	0556(64)1150
グループホームどんぐり	富士川町小林1954-7	7	(有)みんなの家どんぐり	0556(22)4709
老人福祉センター・6ヶ所				
市川三郷町老人福祉センター	市川三郷町市川大門1785		市川三郷町	055(272)3811
六郷町民会館	市川三郷町岩間485		市川三郷町	0556(32)2111
富沢地区老人福祉センター	南部町福士14123		南部町	0556(66)2328
南部地区老人福祉センター	南部町内船4473-1		南部町	0556(64)3111
老人福祉センター	富士川町青柳338-8		富士川町	0556(22)7212
鰻沢総合福祉センター	富士川町鰻沢655-57		富士川町	0556(22)5361
生活支援ハウス(高齢者生活福祉センター)・1ヶ所				
国民健康保険高齢者保健福祉支援センター	富士川町長沢2374-2		富士川町	0556(22)7207
地域福祉センター・1ヶ所				
地域健康福祉センター	富士川町長沢1942-1		富士川町	0556(22)8911

管内社会福祉施設一覧

施設名	所在地	定員	経営主体	電話
【障害者支援施設等】				
施設入所支援事業所・2ヶ所				
かじか寮	身延町身延3637	55	(福)深敬園	0556(62)1134
くにみ園	富士川町鰻沢字植村4272-1	40	(福)くにみ会	0556(27)0311
生活介護事業所・3ヶ所				
かじか寮	身延町身延3637	68	(福)深敬園	0556(62)1134
くにみ園	富士川町鰻沢字植村4272-1	40	(福)くにみ会	0556(27)0311
ゆあーずあんどうゆうず	富士川町長澤2374-1	18	(福)くにみ会	0556(22)8211
自立訓練事業所(生活訓練)・1ヶ所				
ゆあーずあんどうゆうず	富士川町長澤2374-1	6	(福)くにみ会	0556(22)8211
就労移行支援事業所・2ヶ所				
Bread & Butter	身延町身延3637	6	(福)深敬園	0556(62)1134
ステップ増穂	富士川町長澤399-1	6	NPO・南風会	0556(22)8311
就労継続支援A型・1ヶ所				
ふじかわどりいむ	南巨摩郡富士川町青柳町498	6	(福)深敬園	0556-20-6050
就労継続支援B型・11ヶ所				
きりあ	市川三郷町上野2616-2	20	NPO・希会	055(272)7011
自立支援センターめぐみ園	市川三郷町市川大門4796-1	20	NPO・めぐみ園	055(288)0716
リベルタ	市川三郷町大塚3824	20	NPO・心音会ぼこあぼこ	055(288)1549
Bread & Butter	身延町身延3637	20	(福)深敬園	0556(62)1134
アグリーブみのぶ	身延町大島2713	20	(福)ひとふさの葡萄	055(278)5070
ステップ増穂	富士川町長澤450-1	40	NPO・南風会	0556(22)8311
(従)ステップ増穂Ⅱ	富士川町長澤2318-7	10		
ゆあーずあんどうゆうず	富士川町長澤2374-1	18	(福)くにみ会	0556(22)8211
ふじかわどりいむ	富士川町青柳町498	20	(福)深敬園	0556(20)6050
ふじかわどりいむながさわ	富士川町青柳町1112-1	20		
アシストゆう	富士川町長澤992	20	(株)アシストエンジニアリング	0556(48)8577
きさらぎ南	南部町塩沢2268	20	(福)共生会	0545-32-6823
短期入所(ショートステイ)事業所・2ヶ所				
かじか寮	身延町身延3637	6	(福)深敬園	0556(62)1134
くにみ園	富士川町鰻沢4272-1	4	(福)くにみ会	0556(27)0311
共同生活援助(クルーフ°ホーム)・3ヶ所				
ラ・ピエーノ	身延町身延3637	7	(福)深敬園	0556(62)1134
ラ・ピエーノⅣ	富士川町青柳町520-1	5	(福)深敬園	0556(62)1134
ゆずの家	富士川町長澤582	6	NPO・南風会	0556(22)8311
地域活動支援センター・5ヶ所				
市川三郷町市川大門地域活動支援センター(太陽の家)	市川三郷町市川大門637-2	20	市川三郷町社会福祉協議会	055(272)2480
そよかぜワークハウス	身延町丸滝569	20	NPO・そよかぜワークハウス	0556(62)1031
ひまわりの家	身延町常葉1028	10	身延小規模通所授産施設 ひまわりの家運営委員会	0556(20)3026
ふきのとう	南部町南部8022-8	19	「ふきのとう」運営委員会	0556(64)4877
あじさい工房	南部町南部8022-7	20	「あじさい工房」運営委員会	0556(64)4774

管内社会福祉施設一覧

施設名	所在地	定員	経営主体	電話
【児童福祉施設等】				
児童発達支援(児童発達支援センター)・1ヶ所				
ひかりの家学園	市川三郷町市川大門1783-2	30	(福)ひかりの家	055(272)3207
児童発達支援(児童発達支援センター以外)・1ヶ所				
すぎな	身延町身延3637	10	(福)深敬園	0556(62)1134
放課後等デイサービス・2ヶ所				
ひかりの家学園	市川三郷町市川大門1783-2	10	(福)ひかりの家	055(272)3207
すぎな	身延町身延3637	10	(福)深敬園	0556(62)1134
保育所等訪問支援・1ヶ所				
ひかりの家学園	市川三郷町市川大門1783-2		(福)ひかりの家	055(272)3207
児童館等・8ヶ所				
市川大門児童館	市川三郷町市川大門1785町民会館内		市川三郷町	055(230)3139
市川三郷町総合子どもセンター	市川三郷町岩間2917		市川三郷町	0556(32)3898
みたま児童館	市川三郷町上野2717		市川三郷町	055(272)1204
身延児童館	身延町波木井272-1		身延町	0556(62)3880
富河児童館	南部町福士2700-19		南部町	0556(66)2035
万沢児童館	南部町万沢4022-2		南部町	0556(67)3316
ますほ児童センター	富士川町小林1952-8		富士川町	0556(22)4834
かじかざわ児童センター	富士川町鰻沢1091-1		富士川町	0556(22)0809
保育所・23ヶ所				
大塚保育所	市川三郷町大塚2077-1	50	市川三郷町	055(272)0500
三珠保育所	市川三郷町上野2672-4	68	市川三郷町	055(272)0512
市川保育所	市川三郷町市川大門1689-2	89	市川三郷町	055(272)0260
市川南保育所	市川三郷町下大鳥居1558	45	市川三郷町	055(272)0037
富士見保育所	市川三郷町高田152-1	45	市川三郷町	055(272)4316
高田保育園	市川三郷町高田2786-2	60	(福)高田保育園	055(272)4862
ひまわり保育園	市川三郷町岩間2834-3	75	(福)六郷文京福祉会	0556(32)2726
定林寺立正保育園	市川三郷町岩間4161-5	50	(福)宝珠苑福祉会	0556(32)2326
原保育所	身延町飯富110	30	身延町	0556(42)2342
静川保育所	身延町切石435-6	40	身延町	0556(42)4431
常葉保育所	身延町常葉988	30	身延町	0556(36)0851
久那土保育所	身延町三沢79-1	30	身延町	0556(37)0014
下山立正保育園	身延町下山2270-1	60	(福)下山立正保育園	0556(62)5754
大野山保育園	身延町大野839-3	130	(福)清和福祉会	0556(62)2541
睦合保育所	南部町南部4890-1	60	南部町	0556(64)2204
栄保育所	南部町内船8784	40	南部町	0556(64)2149
富河保育所	南部町福士2705-5	70	南部町	0556(66)2649
富士川町立第1保育所	富士川町天神中条646	120	富士川町	0556(22)0395
富士川町立第2保育所	富士川町長沢918-1	90	富士川町	0556(22)4700
富士川町立第3保育所	富士川町最勝寺1362-5	90	富士川町	0556(22)0384
富士川町立第4保育所	富士川町青柳町434	110	富士川町	0556(22)0959
富士川町立第5保育所	富士川町鰻沢813-1	90	富士川町	0556(22)1701
たんぽぽ子どもの家	富士川町大久保241-1	60	たんぽぽ子どもの家	0556(22)4150

管内社会福祉施設一覧

施設名	所在地	定員	経営主体	電話
へき地保育所・3ヶ所				
山保へき地保育所	市川三郷町山家6324	30	市川三郷町	055(272)0499
早川北保育所(休止中)	早川町大野原163	—	早川町	
早川南保育所	早川町高住617-12	30	早川町	0556(20)5006
認定こども園・2ヶ所				
認定こども園市川幼稚園	市川三郷町市川大門1782	65	学校法人 市川幼稚園	055(272)0156
認定こども園市川南幼稚園	市川三郷町市川大門561	127	学校法人 市川南幼稚園	055(272)1471

(2) 各種福祉関係団体の状況

① 県の福祉関係機関・団体

名 称	所在地	TEL	名 称	所在地	TEL
福祉保健部	甲府市丸の内1-6-1	055(237)1111	山梨県社会福祉協議会	甲府市北新1-2-12	055(254)8610
中北保健福祉事務所	甲府市太田町9-1	055(237)1381	山梨県共同募金会	甲府市北新1-2-12	055(254)8685
中北保健福祉事務所峡北支所	韮崎市本町4-2-4	0551(23)3074	日本赤十字社山梨県支部	甲府市池田1-6-1	055(251)6711
峡東保健福祉事務所	山梨市下井尻126-1	0553(20)2750	山梨県ボランティア協会	甲府市丸の内2-14-13	055(228)3300
峡南保健福祉事務所	南巨摩郡富士川町鰻沢771-2	0556(22)8145	山梨県更生保護協会	甲府市中央1-11-8	055(226)7331
富士・東部保健福祉事務所	富士吉田市上吉田1-2-5	0555(24)9032	山梨県民生委員児童委員協議会	甲府市北新1-2-12 県社協	055(254)8610
女性相談所	甲府市北新1-2-12	055(254)8633	山梨県保育協議会	〃	〃
中央児童相談所	甲府市北新1-2-12	055(254)8616	山梨県保育所保護者連合会	〃	〃
都留児童相談所	都留市田原3-5-24	0554(45)7835	山梨県精神障害者家族会連合会	〃 障害者福祉協会	055(252)0100
甲陽学園	甲府市中畑町1284	055(266)4003	山梨県老人クラブ連合会	甲府市北新1-2-12	055(254)8688
こころの発達総合支援センター	甲府市北新1-2-12	055(254)8631	山梨県障害者福祉協会	甲府市北新1-2-12	055(252)0100
障害者相談所	甲府市北新1-2-12	055(254)8671	山梨県母子寡婦福祉連合会	甲府市朝日4-5-21	055(237)7014
精神保健福祉センター	甲府市北新1-2-12	055(254)8644	山梨県肢体不自由児者父母の会連合会	甲府市上石田4-8-34アメニティ甲府ビル POCCOかみいしだ内	055(287)8310
あけぼの医療福祉センター	韮崎市旭町上条南割3251-1	0551(22)6111	山梨県遺族会	甲府市岩窪町608 護国会館	055(252)7664
育精福祉センター	南アルプス市有野3303-2	055(285)0615	認知症の人と家族の会山梨県支部「あした葉の会」	甲府市青沼3-14-12	055(227)6040
富士ふれあいセンター	南都留郡富士河口湖町船津6663-1	0555(72)5533	山梨県介護支援専門員協会	甲府市東光寺2-19-29	055(222)1661
山梨県立聴覚障害者情報センター	甲府市北新1-2-12	055(254)8660			

② 管内福祉関係団体

(平成30年4月1日現在)

団 体 名	会 長	
日本赤十字社山梨県支部西八代南巨摩地区	青柳 嘉仁	峡南保健福祉事務所福祉課 0556(22)8145
峡南地区保育園(所)長会	海沼 良明	市川三郷町市川大門1790-3 055(240)4160
峡南地区心身障害児者父母の会	須藤 きみ子	市川三郷町上野169-7 055(272)7011
市川三郷町身体障害者福祉会	小林 勇	市川三郷町落居2793
南巨摩郡身体障害者連合福祉会	木内 孝明	身延町社会福祉協議会 0556(62)3773
山梨県遺族会西八代支部	望月 隆夫	市川三郷町上野2664-3
山梨県遺族会南巨摩支部	大木 勝藏	富士川町社会福祉協議会 0556(22)7207
山梨県介護支援専門員協会峡南支部	小池 佐智子	富士川町社会福祉協議会居宅介護 支援事業所 0556(22)8911
峡南地区認知症の人と家族の会「ともしびの会」	磯野 幸子	身延町清沢1307

③ 町社会福祉協議会の状況

(平成30年度)

社会福祉協議会名	住 所	TEL FAX	役 職 員			法人認可 年 月 日	住 民 会 費 制 度			
			会 長	副 会 長	事務局長		加入世帯数 (戸)	加入率 (%)	会費 (円)	その他会費
市川三郷町協 社	〒409-3601 市川三郷町 市川大門416	055 272-4179 230-3137	都築 憲彌	立川 善之助 有泉 二郎	丸山 章仁	H17. 6. 30	5,522	92.0	1,000	賛助 1,000円～
早 川 町協 社	〒409-2714 早川町 草塩88	0556 45-3003 45-3004	天野 元	望月 公八	佐野 貴代	S50. 3. 25	441	70.9	1,000	賛助 1,000円
身 延 町協 社	〒409-2936 身延町 波木井272-1	0556 62-3773 62-3777	鈴木 俊一	樋川 賢三 木内 孝明	笠井 喜考	H16. 6. 25	4,785	90.5	1,000	賛助 1,000円～
南 部 町協 社	〒409-2305 南部町 内船8812	0556 64-2075 64-8200	寺田 正美	田中 千里 佐野 勝行	滝 基成	H15. 1. 24	2,614	83.0	1,000	賛助 2,000円～
富 士 川 町協 社	〒400-0505 富士川町 長澤1942-1	0556 22-8911 22-8913	志村 一彦	今村 辰夫 澤登 由紀子	功刀 充	H22. 3. 8	4,957	86.5	1,000	賛助 3,000円 団体 3,000円

(3) 障害福祉

[心身障害者の現状]

管内の平成29年度末時点の身体障害者数(身体障害者手帳交付者数)は、3,023人(西八代郡892人、南巨摩郡2,131人)となっている。障害別では、肢体不自由の割合が48.7%と一番多く、次いで心臓機能障害20.5%、聴覚障害9.5%、腎臓機能障害7.4%、視覚障害6.7%の順となっている。年齢別で見ると、65才以上の者は2,425人(西八代郡713人、南巨摩郡1,712人)で、80.2%を占めている。

知的障害者数(療育手帳交付者数)は、504人(西八代郡131人、南巨摩郡373人)となっている。障害の程度は、重度が221人(43.9%)と最も多く、次いで中度170人(33.7%)、軽度113人(22.4%)となっている。

[在宅福祉の推進]

在宅心身障害者のための施策としては、特別障害者手当等の支給、自動車燃料費の助成、介助用自動車購入等の助成、在宅重度心身障害者居室整備費の補助等を行っている。

[やまなし思いやりパーキング制度]

障害のある者等歩行が困難又は移動に介助者の特別な配慮が必要な者の社会参加を促進するため、県が思いやり駐車区画を利用できる者を明確にし、思いやり駐車区画利用証を交付することにより、その駐車区画の適正利用を図る制度である(平成24年11月～)。

申請窓口：市町村福祉担当課・県保健福祉事務所・県障害福祉課
< 峡南保健福祉事務所実績(利用証交付数) >

平成29年度 : 17件

[発達障害児(者)等への支援体制の整備]

平成22年度から3年間、峡南5町を対象とした発達障害児(者)支援に係る委託事業(モデル市町村支援サポート強化事業 国庫補助1/2)を実施した。支援関係機関が出席する会議での意見交換や事例検討等を通じて、峡南地域における途切れのない支援方法の蓄積と支援体制づくりを目指した。

平成26年度からは各ライフステージに焦点をおいた研修会を実施しており、平成26・27年度は乳幼児期、平成28・29年度は学齢期、平成30年度は就学準備及び各町の体制整備の状況の確認を行っている。

また、平成26年度からは教育事務所、平成29年度からはわかば支援学校

ふじかわ分校と3者で共催して年2回の研修会を開催、支援機関の連携の促進と担当者のスキルアップを図っている。

<平成22～29年度の実績>

○峡南5町の支援関係機関が一堂に会する会議を開催。(年4回)

- ・行政(福祉、保健、教育)、保育所・幼稚園、小中高校、支援学校等が参加
- ・関係機関による会議の必要性、途切れのない支援(つなぎ)を意識した体制づくりの必要性を確認、町庁内会議の実施、今度の取組みに向けた課題を集約
- ・H23.8.17 CML活用研修(西嶋小学校)

○スキルアップ研修会

- ・H23.2.25 中富総合会館 講師:玉井邦夫大正大学教授
演題「途切れない支援のための機関連携 ～どう作り、どうつまづくのか～」
- ・H24.2.23 中富総合会館 講師:玉井邦夫大正大学教授
演題「保護者と子どもを支えるということ～個別事例から見る支援のあり方」
- ・H25.1.24 中富総合会館 講師:玉井邦夫大正大学教授
演題「これからの発達障害児(者)支援に向けて
～仕組みづくりと各関係機関の果たすべき役割～」

○支援体制整備研修会

- ・H26.6.17 身延町総合文化会館
グループワーク 保育所、小学校、町担当者と連携強化を図った。
- ・H27.2.11 富士川町増穂文化ホール
パネルディスカッション「発達が気になる子の支援を考えるつどい」
- ・H27.7.2 中富総合会館
グループワーク 「発達が気になる子の就学に向けた連携支援研修会」
- ・H28.2.16 南巨摩合同庁舎
講演会 ①「保護者の視点から考えること、かかわってきたこと」
講師:山梨LD・発達障害児者の支援を考える会 新井まみ氏
②「子どもに寄り添い、子どもと学ぶ～南アルプス市の取り組み～」
講師:南アルプス市子育て支援課保育所担当 保坂和美主査
③「中北福祉保健事務所における発達障害児者支援体制整備」
講師:中北保健福祉事務所福祉課 米山美智子主査
- ・H28.7.14 南巨摩合同庁舎
講演会 「発達障害児の思春期と二次障害」
講師:こころと育ちの相談室 ぼーれ 室長 中嶋 彩氏
- ・H29.2.23 南巨摩合同庁舎
講師:こころと育ちの相談室 ぼーれ 室長 中嶋 彩氏
(1)グループワーク つながりにくい保護者への対応について、情報収集やアセ

スメントを通して考える事例検討を行った。

- (2) 講義 「ライフステージに応じた支援について考える」
「発達障害の支援体制に関する地域分析」

・ H29. 7. 11 南巨摩合同庁舎

- (1) 事業報告「発達障害児の思春期就労準備支援事業」

講師：社) 蒼溪会 相談支援センター カマラド センター長 鴨作 光昭氏

- (2) 関係機関の取り組み

① 社) くにみ園 峡南相談支援センター 樋口 純子 氏

② 山梨県わかば支援学校ふじかわ分校 中込 文子教諭

③ 峡南保健福祉事務所 地域保健課 石川 一仁主幹

・ H30. 1. 23 南巨摩合同庁舎

発達障害児等の連携支援等に関する調査報告

「二次障害を抱える児童、生徒の事例検討会」

講師：こころと育ちの相談室 ぼーれ 室長 中嶋 彩氏

① 身体障害者・知的障害者福祉業務の状況

(平成29年度実績)

区分 町名	特別障害者手当等 受給者延数			自動車燃料費 助成事業		居在宅 重度 整備 心身 障害 業者	購入 入助 等用 助自 成事 業車
	特別 障害 者手 当	障 害 児 福 祉 手 当	福 祉 手 当	件 数	金 額(円)		
市川三郷町	202	131	0	65	1,212,965	0	2
西八代郡計	202	131	0	65	1,212,965	0	2
早川町	0	0	0	3	65,308	0	0
身延町	102	16	12	33	657,538	0	1
南部町	36	31	12	35	685,331	0	0
富士川町	201	72	0	70	1,375,691	0	0
南巨摩郡計	339	119	24	141	2,783,868	0	1
合計	541	250	24	206	3,996,833	0	3

② 身体障害者手帳交付数(障害別)

(平成30年3月31日現在)

区分 町名	視覚	聴覚	平衡	音 言 そ し ゃ く	声 語	肢 体	心 臓	腎 臓	呼 吸 器	ぼう こう 直 腸	小 腸	免疫機能	肝 臓	合 計 (人)
市川三郷町	59	90	0	8	439	168	72	16	37	0	3	892		
西八代郡計	59	90	0	8	439	168	72	16	37	0	3	892		
割合%	6.61	10.09	0.00	0.90	49.22	18.83	8.07	1.79	4.15	0.00	0.34	100.00		
早川町	5	8	0	4	46	19	6	2	3	0	0	93		
身延町	60	73	0	10	405	194	61	26	23	0	1	853		
南部町	32	38	1	3	214	85	31	11	14	0	0	429		
富士川町	46	79	0	9	368	153	54	19	26	0	2	756		
南巨摩郡計	143	198	1	26	1,033	451	152	58	66	0	3	2,131		
割合%	6.71	9.29	0.05	1.22	48.47	21.16	7.13	2.72	3.10	0	0.14	100.00		
峡南計	202	288	1	34	1,472	619	224	74	103	0	6	3,023		
割合%	6.68	9.53	0.03	1.12	48.69	20.48	7.41	2.45	3.41	0.00	0.20	100.00		
県計	2,266	3,070	32	437	18,123	6,981	2,664	765	1,340	17	83	79	35,857	
割合%	6.32	8.56	0.09	1.22	50.54	19.47	7.43	2.13	3.74	0.05	0.23	0.22	100.00	

(注) 割合の合計と内訳は四捨五入の関係で一致しない。

③ 身体障害者手帳交付数(等級別・年齢別)

(平成30年3月31日現在)

区分 町名	等級別						年齢別			免疫機能	合計 (人)
	1級	2級	3級	4級	5級	6級	0～17歳	18～64歳	65歳～		
市川三郷町	311	120	142	208	46	65	10	169	713		892
西八代郡計	311	120	142	208	46	65	10	169	713		892
割合%	34.87	13.45	15.92	23.32	5.16	7.29	1.12	20.83	79.93		100.00
早川町	28	9	15	30	3	8	1	15	77		93
身延町	294	106	145	209	45	54	1	153	699		853
南部町	144	60	71	106	26	22	5	80	344		429
富士川町	253	97	130	181	37	58	11	153	592		756
南巨摩郡計	719	272	361	526	111	142	18	401	1,712		2,131
割合%	33.74	12.76	16.94	24.68	5.21	6.66	0.84	18.82	78.85	0	100.00
峡南計	1,030	392	503	734	157	207	28	570	2,425		3,023
割合%	34.07	12.97	16.64	24.65	49.80	6.85	0.93	18.86	80.22		100.00
県計	11,780	5,038	5,752	8,949	1,970	2,285	577	8,148	27,049	83	35,857
割合%	32.85	14.05	16.04	24.96	5.49	6.37	1.61	22.72	75.44	0.23	100.00

(注) 割合の合計と内訳は四捨五入の関係で一致しない。

④ 療育手帳交付数(障害程度別・年齢別)

(平成30年3月31日現在)

区分 町名	障 害 程 度 別						年 齢 別			合 計 (人)
	A-1	A-2a	A-2b	A-3	B-1	B-2	0～17歳	18～64歳	65歳～	
市川三郷町	18	16	22	4	41	30	18	92	21	131
西八代郡計	18	16	22	4	41	30	18	92	21	131
割合%	13.74	12.21	16.79	3.05	31.30	22.90	13.74	70.23	16.03	100.00
早川町	1	2	4	0	5	2	0	11	3	14
身延町	16	23	29	3	48	22	10	102	29	141
南部町	4	14	15	0	22	18	8	51	14	73
富士川町	11	14	24	1	54	41	26	98	21	145
南巨摩郡計	32	53	72	4	129	83	44	262	67	373
割合%	8.58	14.21	19.30	1.07	34.58	22.25	11.80	70.24	17.96	100.00
峡南計	50	69	94	8	170	113	62	354	88	504
割合%	10.35	13.69	18.65	1.59	33.73	22.42	12.30	70.24	17.46	100.00
県計	564	818	1,346	127	1,825	1,813	1,364	4,429	700	6,493
割合%	8.69	12.60	20.73	1.96	28.11	27.92	21.01	68.21	10.78	100.00

(注) 割合の合計と内訳は四捨五入の関係で一致しない。

(4) 児童福祉、民生委員・児童委員

【児童福祉関係】

[保育所]

管内の保育所は、23カ所（公立17、民間6）総定員1,387人となっている。

[児童虐待防止]

増加する児童虐待に適切かつ速やかに対応するため、管内各町は、医療、警察、教育、幼稚園・保育園、地域住民代表等で構成する要保護児童対策地域協議会を設置運営しており、発生予防、早期発見、啓発・教育等に取り組んでいる。

【民生委員法関係】

民生委員・児童委員及び主任児童委員の活動状況を見ると、平成29年度の相談・支援総件数は、10,873件(前年度10,317件)であった。

その相談内容を問題別に分類すると、日常的な支援（デイサービス等の各種在宅福祉サービスや社会福祉施設への入所相談等）2,355件、生活環境1,705件、在宅福祉1,482件、の順となっており、総件数に占める割合は、上位3項目で総件数の50.9%を占めている。

また、対象者別（高齢者、障害者、子ども、その他）では、高齢者に関することが5,986件となっており、総件数の55.0%を占めている。

① 保育所等の状況

(へき地保育所を除く)

町 村 名	保育所施設数・定員及び措置人員 (平成30年4月1日現在)					
	公 立		私 立		計	
	施設数	定 員 (人)	施設数	定 員 (人)	施設数	定 員 (人)
市川三郷町	5	297	3	110	8	407
西八代郡計	5	297	3	110	8	407
早川町					0	0
身延町	4	120	2	130	6	250
南部町	3	170			3	170
富士川町	5	500	1	60	6	560
南巨摩郡計	12	790	3	190	15	980
合 計	17	1,087	6	300	23	1,387

② 町別民生委員・児童委員及び主任児童委員の状況

(平成30年4月1日現在)

町名	世帯数	民生委員・児童委員				主任児童委員		会長
		基準定数	認可定数	男女別		基準定数	配置人数	副会長
				男	女			
市川三郷町	6,675	95	75	32	43	3	5	村松 正彦
		34						新島 眞紀夫
早川町	619	8	25	7	17	2	2	望月 重宏
		4						久村 俊之
身延町	5,704	81	102	46	56	3	6	深澤 良人
		29						樋川 賢三
南部町	3,173	46	46	17	29	3	4	山川 忠男
		17						佐野 薫 箕持 マスミ
富士川町	6,319	90	64	28	36	3	5	樋口 昇
		32						望月 姫子 小林 一元
合計	22,490		312	130	181	14	22	

※民生委員・児童委員の基準定数欄は上段：上限、下段：下限

※民生委員配置基準については、次のとおり。

- 町村 70世帯から200世帯までの間のいずれかの数の世帯毎に民生委員・児童委員1人
- 上限人員 (切り捨て)
- 下限人員 (切り上げ)

※主任児童委員の配置基準については、次のとおり。

- 民生委員・児童委員数の定数が39人以下の場合：2人
- 民生委員・児童委員数の定数が40人以上の場合：3人

③ 民生委員・児童委員の活動状況（民生委員法・児童福祉法）

町名	内容別相談・支援件数（平成29年度中）														
	在宅福祉 (1)	介護保険 (2)	健康・保健医療 (3)	子育て・母子保健 (4)	子どもの地域生活 (5)	子ども校生活・教育 (6)	学生生活費 (7)	年金・保険 (8)	仕事 (9)	家族関係 (10)	住居 (11)	生活環境 (12)	日常的な支援 (13)	その他 (14)	計 (15)
市川三郷町	207	39	38	13	66	57	25	6	14	60	39	128	660	853	2,205
	0	0	1	12	10	1	3	0	0	0	0	0	0	7	34
早川町	2	10	1	0	14	17	1	0	1	1	0	28	226	168	469
	0	0	0	0	5	9	0	0	0	0	0	0	2	47	63
身延町	117	39	119	28	17	51	45	8	15	45	22	1,401	673	654	3,234
	0	3	27	20	5	41	4	0	3	14	1	0	1	2	121
南部町	126	57	58	6	40	43	4	16	4	31	19	90	649	484	1,627
	0	0	1	2	0	8	0	0	0	0	0	0	0	2	13
富士川町	1,030	273	362	191	108	153	413	55	203	68	25	58	147	252	3,338
	42	8	11	77	63	51	5	0	7	4	0	0	5	0	273
計	1,482	418	578	238	245	321	488	85	237	205	105	1,705	2,355	2,411	10,873
	42	11	40	111	83	110	12	0	10	18	1	0	8	58	504

上段：民生委員・児童委員の活動件数
下段：主任児童委員の活動件数（再掲）

(平成29年4月1日～平成30年3月31日)

町名	分野別相談・支援件数（年度中）					その他の活動件数（年度中）						訪問回数		連絡調整回数		活動日数
	高齢者に関する こと (16)	障害者に関する こと (17)	子どもに関する こと (18)	その他 (19)	計 (20)	調査・実態把握 (1)	行事・事業・ 会議への参加協力 (2)	地域福祉活動・ 自主活動 (3)	民児協運営・研修 (4)	証明事務 (5)	要保護児童の発見 の通告・仲介 (6)	訪問・連絡活動 (7)	その他 (8)	委員相互 (9)	その他の関係機関 (10)	
市川三郷町	1,418	70	193	524	2,205	569	1,846	1,765	882	125	8	5,251	2,026	734	946	6,979
	6	0	27	1	34	33	176	603	247	0	0	46	77	134	138	946
早川町	300	22	34	113	469	8	395	573	132	32	6	4,271	601	97	242	2,578
	37	2	17	7	63	2	26	8	8	0	6	6	6	0	1	61
身延町	1,274	164	145	1,651	3,234	1,346	1,376	3,721	596	130	5	4,731	2,479	606	874	8,142
	0	1	101	19	121	5	84	532	20	0	0	87	0	161	49	577
南部町	1,141	80	95	311	1,627	556	1,280	1,828	418	196	18	4,830	2,197	1,296	1,352	5,645
	0	0	10	3	13	13	57	18	31	3	2	26	16	192	62	198
富士川町	1,853	134	398	953	3,338	1,853	1,745	2,713	431	45	8	5,531	1,276	611	734	6,239
	10	32	211	20	273	112	163	232	30	0	8	430	84	73	61	539
計	5,986	470	865	3,552	10,873	4,332	6,642	10,600	2,459	528	45	24,614	8,579	3,344	4,148	29,583
	53	35	366	50	504	165	506	1,393	336	3	16	595	183	560	311	2,321

上段：民生委員・児童委員の活動件数
下段：主任児童委員の活動件数（再掲）

(5) 母子・寡婦福祉

[母子世帯数]

管内の母子家庭等の状況は、平成26年度の実態調査によると、母子家庭が519世帯（出現率2.5%）、寡婦家庭が268世帯（同1.3%）、父子家庭が77世帯（同0.4%）となっている。

これら母子家庭等の福祉向上をめざして、県母子・父子自立支援員が各町等と連携して相談活動を展開しているところである。

[福祉資金関係]

平成29年度の母子・父子・寡婦福祉資金の貸付状況は、母子福祉資金が17件で8,402千円（28年度 母子福祉資金 23件、8,278千円）であった。

[母子家庭自立支援給付金]

母子家庭自立支援給付金制度については、母子家庭の母の経済的な自立を支援するため、次の就業支援を行っている。（平成29年度実績）

- 高等職業訓練促進給付金等事業（6件 5,502千円）
 - ・看護師等の資格取得養成機関に1年以上就業する場合に、生活費等の負担軽減を図るため一定額を給付する。
- 高等職業訓練修了支援給付金事業（1件 50千円）
 - ・看護師等の資格取得養成機関のカリキュラムを修了した者に給付する。
- 自立支援教育訓練給付金（一件 一千円）
 - ・母子家庭の母の主体的な能力開発の取り組みを支援し、自立の促進を図ることを目的とし、一般教育訓練給付金の支給を受けることができない受給資格者。教育訓練費の60%（上限200千円）。一般教育訓練給付金（教育訓練費の20%）の支給を受けた者はその差額を給付する。
- 国家資格等取得応援給付金事業（一件 一千円）
 - ・高等職業訓練促進給付金を受け修業する者のうち、4年以上の修業期間を要する者に対し、一定額を給付する。

[その他の支援]

- ひとり親家庭医療費助成事業費補助金
（平成29年度実績 延べ9,584件 11,469千円）
※ひとり親家庭医療費助成対象世帯は、所得税非課税世帯

① 母子・寡婦等福祉資金貸付金等の状況

(平成29年度実績)

町名	母子世帯等世帯数 (平成26年8月1日実態調査時点)						母子寡婦福祉資金貸付状況						ひとり親家庭医療費助成事業費補助金 (円)	町母子相談員設置数 (人)
	母子世帯		寡婦世帯		父子世帯		母子		父子		寡婦			
	件数	出現率	件数	出現率	件数	出現率	件数	支給額(円)	件数	支給額(円)	件数	支給額(円)		
市川三郷町	169	2.77%	72	1.18%	20	0.33%	5	1,906,000	0	0	0	0	4,650,871	0
西八代郡計	169	2.77%	72	1.18%	20	0.33%	5	1,906,000	0	0	0	0	4,650,871	0
早川町	10	1.55%	8	1.24%	2	0.31%	0	0	0	0	0	0	445,018	0
身延町	119	2.25%	96	1.82%	20	0.38%	5	3,424,000	0	0	0	0	1,804,061	0
南部町	59	1.98%	46	1.54%	16	0.54%	1	630,000	0	0	0	0	845,877	0
富士川町	162	2.78%	46	0.79%	19	0.33%	6	2,441,800	0	0	0	0	3,723,693	0
南巨摩郡計	350	2.38%	196	1.33%	57	0.39%	12	6,495,800	0	0	0	0	6,818,649	0
合計	519	2.49%	268	1.29%	77	0.37%	17	8,401,800	0	0	0	0	11,469,520	0

※出現率は、総世帯数に対する各ひとり親世帯数の割合

生活保護課

(1) 生活保護等の状況

○ 保護の動向

管内の平成30年3月における保護の状況は、被保護世帯266世帯、被保護人員337人、保護率4.8パーミル（人口千人当たり）である。

管内の保護率は全国平均の16.7パーミル、山梨県平均の8.6パーミルを下回っている。

平成29年度の保護開始件数は50件で、主な開始理由は世帯主（員）の傷病が20件（40.0%）、年金・仕送り・貯蓄等の減少が19件（38.0%）となっている。

また、保護廃止件数は33件で、主な廃止理由は死亡が17件（51.5%）、他管内への転出が5件（15.2%）となっている。

○ 世帯類型の状況

平成30年3月の世帯類型では、高齢者世帯が142件（53.4%）と最も多く、次いで傷病者・障害者世帯68件（25.6%）、その他世帯47件（17.7%）、母子世帯9件（3.4%）となっている。

○ 医療扶助の状況

平成30年3月における被保護実人員337人のうち、医療扶助受給者は、212人（62.9%）である。平成29年度中に、同一疾病により1年以上引き続き受診している外来患者（長期外来患者）は102人、入院期間が1年以上の患者（長期入院患者）は10人である。

○ 保護費の状況

生活保護基準は、一般国民の消費水準との均衡を図るという観点から設定されているが、国は、これまでの基準に係る経緯を踏まえ、年齢、世帯人員、地域差による影響を調整するとともに物価の動向を勘案するという考え方にに基づき、5年に一度検証を実施し見直しを行うこととされている。

平成25年の見直しにおいては、保護費の減額が町村部よりも都市部で、また世帯人員が多いほど大きくなった。なお、生活保護受給世帯への激変緩和措置として、

①平成25年度から平成27年度まで、3年かけて段階的に基準額を改定

②現行の基準額と見直し後の基準額の改定幅に上限（10%）を設定等の配慮が行われてきた。

平成30年度の見直しにおいては、生活扶助費が都市部では平均的に下がり、地方では平均的に上がることになる。ただし、被保護者の生活への影響を考え、従来よりも生活扶助費が下がる世帯であっても、最大でマイナス5%までの減額とし、見直しは平成30年10月から3回に分けて段階的に行われる（2018年10月、2019年10月、2020年10月）。

平成29年度の峡南保健福祉事務所管内における生活保護費の支給状況は、総額で510,160千円であり、そのうち医療扶助費は282,442千円で55.1%を占めている。

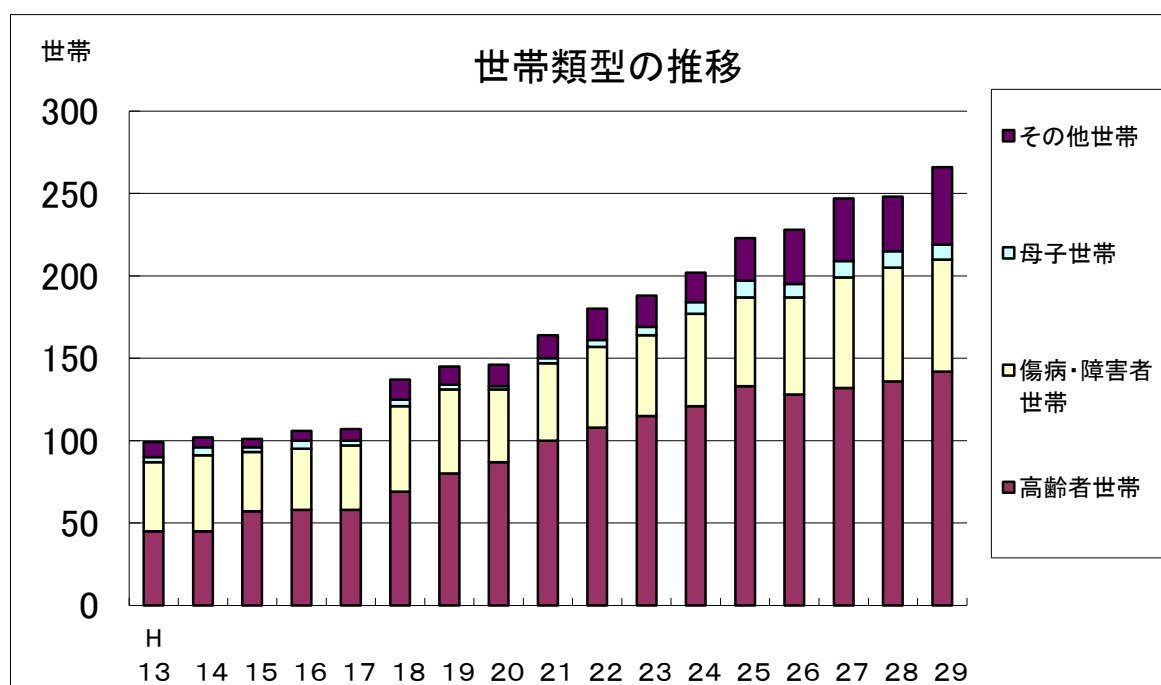
○ 住宅支援給付事業、住居確保支援事業の状況

離職者であって就労能力及び就労意欲のある者のうち、住宅を喪失している者又は喪失するおそれのある者に対して、原則3ヶ月（一定条件の下、最大9ヶ月）を限度として家賃相当額を支給するとともに、就労支援員による就労支援を実施することにより、これらの者の住宅及び就労機会の確保に向けた支援を行った。なお、平成27年度からは生活困窮者自立支援事業として実施している。

平成29年度中の支給対象者は、支給決定者が1人、支給総額は105千円であった。

(2) 被保護世帯数及び世帯類型の推移（各年度3月現在）

区分 \ 年度	H 13	14	15	16	17	18	19	20	21	22	23	24	25	26	27	28	29
被保護世帯	99	102	101	106	107	137	145	146	164	180	188	202	223	228	247	248	266
被保護人員	132	137	133	136	129	167	173	175	199	218	227	257	286	291	316	317	337
保護率（‰）	1.9	2.0	2.0	2.1	2.0	2.1	2.2	2.2	2.6	2.9	3.0	3.5	3.9	4.0	4.4	4.5	4.8
高齢者世帯	45	45	57	58	58	69	80	87	100	108	115	121	133	128	132	136	142
傷病・障害者世帯	42	46	36	37	39	52	51	44	47	49	49	56	54	59	67	69	68
母子世帯	3	5	3	5	3	4	3	2	3	4	5	7	10	8	10	10	9
その他世帯	9	6	5	6	7	12	11	13	14	19	19	18	26	33	38	33	47



(注)

- ①[高齢者世帯]: 男女とも65歳以上の者のみで構成されている世帯か、これらに18歳未満の者が加わった世帯
- ②[母子世帯]: 死別、離別、生死不明及び未婚等により、現に配偶者がいない65歳未満の女子と18歳未満のその子(養子を含む。)のみで構成されている世帯
- ③[障害者世帯]: ①、②、④以外で、世帯主が障害者加算を受けているか、障害・知的障害等の心身上の障害のため働けない者である世帯
- ④[傷病者世帯]: ①、②、③以外で世帯主が入院(介護老人保健施設入所を含む。)しているか、在宅患者加算を受けている世帯、若しくは世帯主が傷病のため働けない者である世帯

(3) 町別保護状況

(平成30年3月現在)

町名	人口 (30.4.1)	被保護世帯	被保護人員	保護率 (%)	世帯類型				援助の種類(人員)						医療扶助					
					高齢者世帯	傷・障害世帯	母子世帯	その他世帯	生活	住宅	教育	医療	介護	その他	入院			入院外		
															精神	一般	計	精神	一般	計
市川三郷町	15,031	54	65	4.3	35	12	0	7	42	18	1	39	9	1	1	7	8	0	31	31
早川町	1,020	4	8	7.8	2	0	0	2	3	2	1	2	0	0	0	0	0	0	2	2
身延町	11,571	48	53	4.6	31	9	1	7	33	16	0	40	10	2	2	4	6	1	33	34
南部町	7,559	15	17	2.2	9	6	0	0	9	4	0	14	0	0	1	0	1	0	13	13
富士川町	14,744	61	86	5.8	32	14	4	11	51	36	4	58	9	0	0	3	3	0	55	55
昭和町	20,227	84	108	5.3	33	27	4	20	69	39	4	59	12	1	2	6	8	0	51	51
合計	70,152	266	337	4.8	142	68	9	47	207	115	10	212	40	4	6	20	26	1	185	186

* 保護率:「千分率(パーミル)‰」「被保護人員÷人口×1,000」

(4) 保護開始・廃止の状況

年 度		H	13	14	15	16	17	18	19	20	21	22	23	24	25	26	27	28	29
開 始 件 数			20	20	12	13	16	20	28	27	36	37	39	35	45	32	39	41	50
開 始 理 由	世帯主(員)の 傷病	13	10	3	5	7	9	12	12	17	13	28	20	21	11	19	17	20	
	死亡・離別・遺棄		1					1					1				2	1	
	就労収入の減少				2	1	1	2	4	1	5	2		2	5		2	1	
	失業・失職				1			1	2	3	2	4	5	3	2	6	2		7
	年金・仕送り・ 貯金等の減少	1	2		2	4	2	8	5	4	5			7	9	5	5	8	19
	他管内からの入 転	1	2	6	3	1					1				3	2	1		
	そ の 他	5	5		2	3	6	1	6	7	13	6	2	5	8	10	13	3	
廃 止 件 数			18	18	14	9	10	12	19	25	19	22	28	24	21	28	26	35	33
廃 止 理 由	世帯主(員)の 傷病改善	1		1															
	死亡・失踪	5	8	3	2	5	5	7	6	6	14	21	12	10	18	15	21	17	
	就労収入の増加	2	1	2			2	3	3	2	2	1	2	3		2	7		
	就業・就職															2		3	
	年金・仕送り等の 増加	3	3	4	1		2	3	6	3	1	1		3	4	3	2	1	
	親族による 引き取り	1			1		1								1				1
	施設入所	2	3	3					1	2		1	1	5	3				2
	他管内への転出	1		1	2	1					5					2	2	2	5
そ の 他	3	3		3	4	2	5	8	3	4	4	5	1	2	4	3	4		

長寿介護課

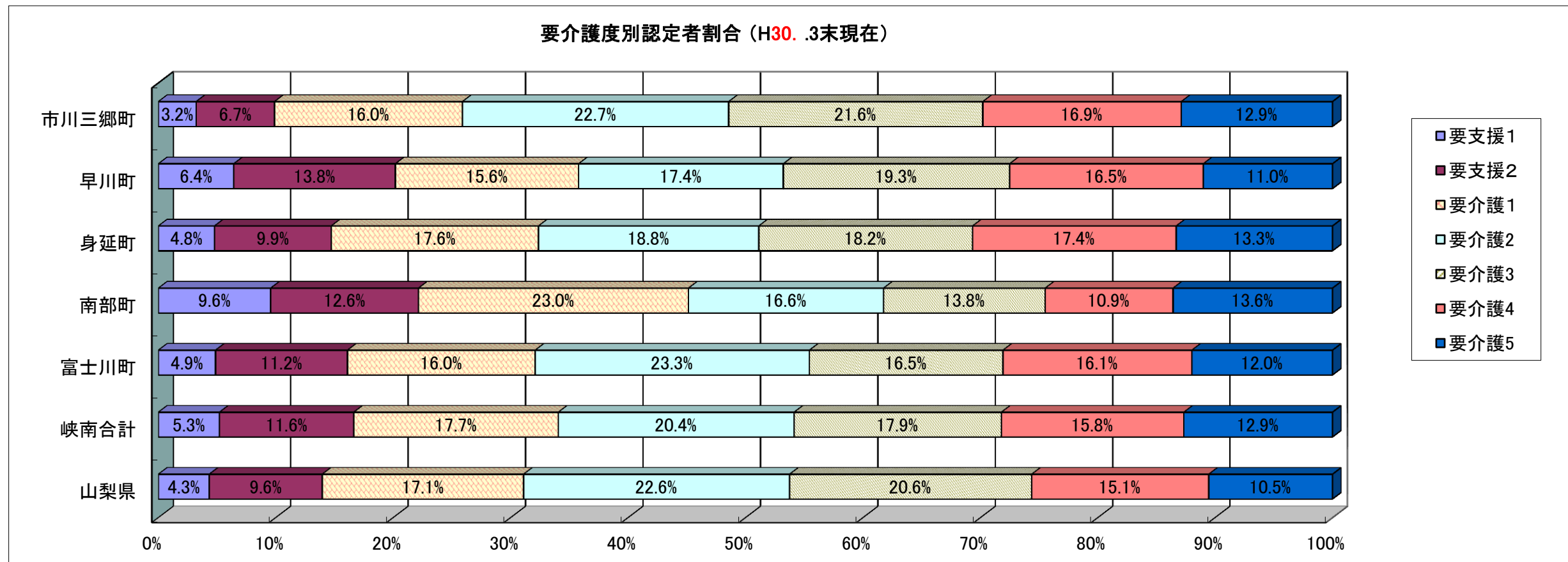
(1) 高齢者福祉の状況

町名	総人口 【高齢者福祉 基礎調査】 H30.4.1現在 (H29.4.1現在)	高齢者人口【基礎調査】				在宅高齢者数(65歳以上)【基礎調査】						認知症高齢者数(65歳以上)【基礎調査】						百歳長寿 褒状贈呈 者	老人クラブ 【福祉行政報告例】					
		H30. 4. 1現在 (H29. 4. 1現在)				H30. 4. 1現在 (H29. 4. 1現在)						H30. 4. 1現在 (H29. 4. 1現在)						(平成29 年度実績)	(H30. 3. 31現在)					
		65歳以上 (人)			65歳以上 人口比 (%)	ひとりぐらし (人)			寝たきり (人)			合計(在宅+施設)(人)			在宅 (人)			施設 (人)			100歳 (人)	地区 クラブ数	会員数 (人)	加入率 (%)
		合計	65以上 75未満	75以上		合計	65以上 75未満	75以上	合計	65以上 75未満	75以上	計	65以上 75未満	75以上	計	65以上 75未満	75以上	計	65以上 75未満	75以上				
市川三郷町	16,018 (16269)	5,798 (5798)	2,542 (2499)	3,256 (3299)	36.2 (35.6)	1,410 (1384)	405 (392)	1,005 (992)	239 (226)	18 (18)	221 (208)	743 (773)	39 (48)	704 (725)	407 (493)	23 (30)	384 (463)	336 (280)	16 (18)	320 (262)	11	30	1,454	25.1%
早川町	1,076 (1104)	533 (533)	185 (160)	348 (373)	49.5 (48.3)	235 (241)	57 (56)	178 (185)	11 (9)	1 (1)	10 (8)	92 (77)	3 (8)	89 (69)	39 (24)	1 (3)	38 (21)	53 (53)	2 (5)	51 (48)	0	19	269	50.5%
身延町	12,139 (12618)	5,462 (5462)	2,168 (2109)	3,294 (3353)	45.0 (43.3)	1,549 (1541)	406 (405)	1,143 (1136)	188 (250)	18 (20)	170 (230)	844 (845)	41 (40)	803 (805)	469 (521)	23 (29)	446 (492)	375 (324)	18 (11)	357 (313)	13	44	1,525	27.9%
南部町	7,903 (8114)	3,194 (3194)	1,417 (1404)	1,777 (1790)	40.4 (39.4)	597 (596)	221 (209)	376 (387)	93 (91)	6 (7)	87 (84)	492 (470)	26 (25)	466 (445)	267 (261)	12 (17)	255 (244)	225 (209)	14 (8)	211 (201)	4	26	1,718	53.8%
富士川町	15,392 (15575)	5,031 (5031)	2,237 (2228)	2,794 (2803)	32.7 (32.3)	1,201 (1197)	355 (356)	846 (841)	195 (200)	17 (15)	178 (185)	670 (651)	41 (44)	629 (607)	369 (348)	25 (28)	344 (320)	301 (303)	16 (16)	285 (287)	9	25	616	12.2%
峡南合計	52,528 (53680)	20,018 (20018)	8,549 (8400)	11,469 (11618)	38.1 (37.3)	4,992 (4959)	1,444 (1418)	3,548 (3541)	726 (776)	60 (61)	666 (715)	2,841 (2816)	150 (165)	2,691 (2651)	1,551 (1647)	84 (107)	1,467 (1540)	1,290 (1169)	66 (58)	1,224 (1111)	37	144	5,582	27.9%

(2) 介護保険運営状況①【被保険者数・認定者数】.xls

	第1号被保険者数 (H30.03.31末現在)			要介護認定者数(H30.03.31末現在)					認定率 B/A	要介護度別認定者数(H30.03.31末現在)							
	第1号被保険者		計 (A)	第1号被保険者		第2号被 保険者 (C)	合計 (B+C)	要支援1		要支援2	要介護1	要介護2	要介護3	要介護4	要介護5	合計	
	65～74歳	75歳以上		65～74歳	75歳以上												
市川三郷町	2,495	3,233	5,728	60	786	846	23	869	14.8%	28	58	139	197	188	147	112	869
早川町	160	363	523	7	102	109	0	109	20.8%	7	15	17	19	21	18	12	109
身延町	2,072	3,320	5,392	69	990	1,059	7	1,066	19.6%	51	106	188	200	194	185	142	1,066
南部町	1,434	1,796	3,230	39	551	590	6	596	18.3%	57	75	137	99	82	65	81	596
富士川町	2,226	2,802	5,028	65	721	786	15	801	15.6%	39	90	128	187	132	129	96	801
峡南合計	8,387	11,514	19,901	240	3,150	3,390	51	3,441	17.0%	182	400	609	702	617	544	443	3,441
山梨県	118,040	126,428	244,468	3,554	34,340	37,894	739	38,633	15.5%	1,674	3,718	6,622	8,749	7,963	5,834	4,073	38,633

※本表はH30. 3月報をまとめたもの

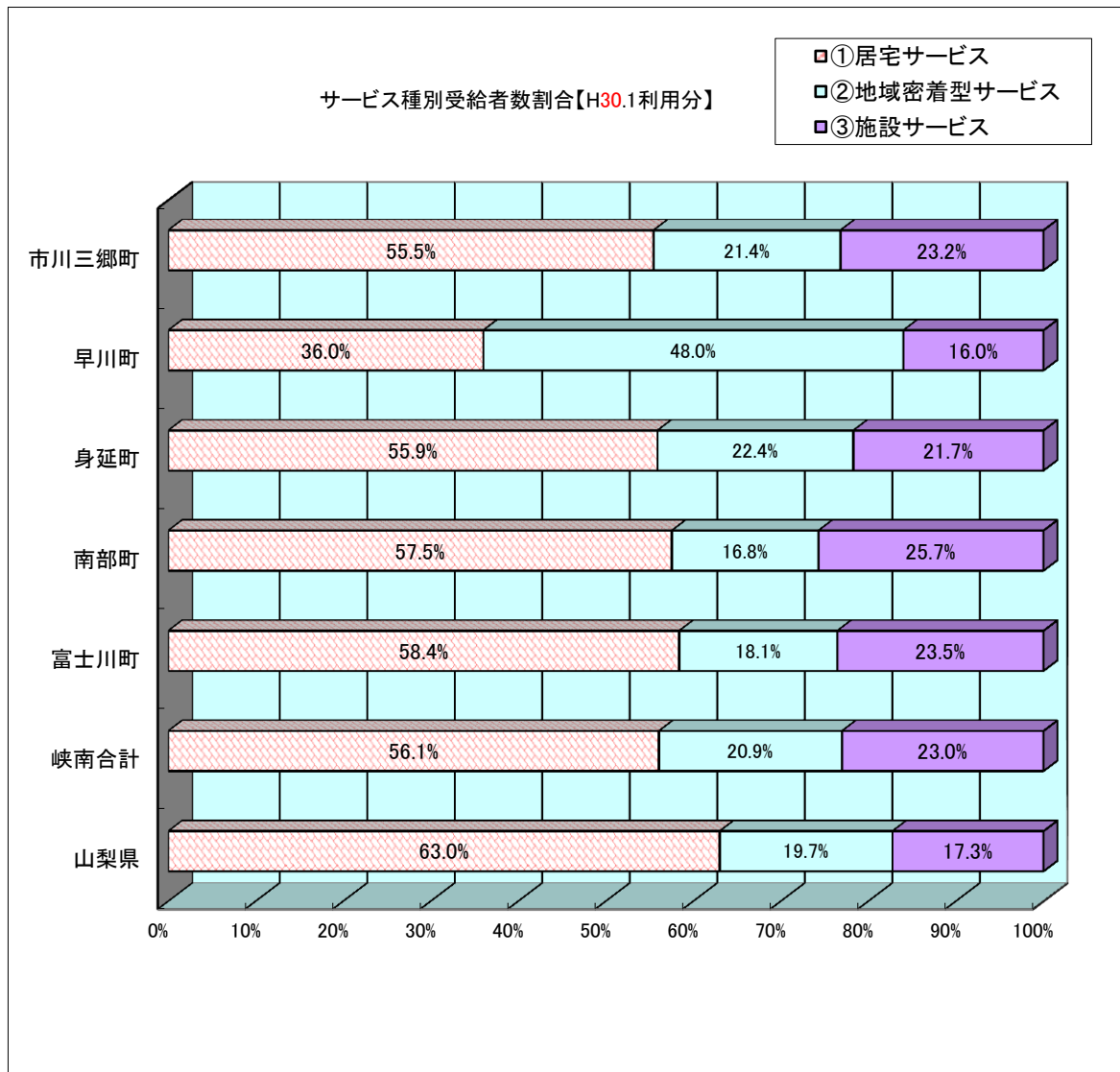


(2) 介護保険運営状況②【受給者数】.xls 《サービス種別受給者数【H30.1利用分】》

		サービス受給者数(H30.1利用分)							計
		要支援1	要支援2	要介護1	要介護2	要介護3	要介護4	要介護5	
市川三郷町	①居宅サービス	12	53	127	147	106	69	34	548
	②地域密着型サービス	0	0	54	59	41	37	20	211
	a.介護老人福祉施設 b.介護老人保健施設 c.介護療養型医療施設	0	0	0	5	23	27	39	94
		0	0	9	16	43	38	28	134
		0	0	0	0	1	0	0	1
	③施設サービス	0	0	9	21	67	65	67	229
計(①+②+③)	12	53	190	227	214	171	121	988	
早川町	①居宅サービス	1	3	12	13	5	2	0	36
	②地域密着型サービス	0	0	6	12	10	13	7	48
	a.介護老人福祉施設 b.介護老人保健施設 c.介護療養型医療施設	0	0	0	0	2	3	3	8
		0	0	1	2	2	1	2	8
		0	0	0	0	0	0	0	0
	③施設サービス	0	0	1	2	4	4	5	16
計(①+②+③)	1	3	19	27	19	19	12	100	
身延町	①居宅サービス	21	55	150	147	102	69	43	587
	②地域密着型サービス	0	0	49	61	50	41	34	235
	a.介護老人福祉施設 b.介護老人保健施設 c.介護療養型医療施設	0	0	0	2	29	56	47	134
		0	0	6	23	31	21	12	93
		0	0	0	0	0	1	0	1
	③施設サービス	0	0	6	25	60	78	59	228
計(①+②+③)	21	55	205	233	212	188	136	1,050	
南部町	①居宅サービス	14	37	98	80	40	22	18	309
	②地域密着型サービス	0	0	32	29	14	12	3	90
	a.介護老人福祉施設 b.介護老人保健施設 c.介護療養型医療施設	0	0	2	3	18	22	49	94
		0	0	4	13	15	7	5	44
		0	0	0	0	0	0	0	0
	③施設サービス	0	0	6	16	33	29	54	138
計(①+②+③)	14	37	136	125	87	63	75	537	
富士川町	①居宅サービス	18	64	108	141	87	60	23	501
	②地域密着型サービス	1	1	35	56	39	17	6	155
	a.介護老人福祉施設 b.介護老人保健施設 c.介護療養型医療施設	0	0	0	6	21	38	54	119
		0	0	3	17	28	21	13	82
		0	0	0	0	0	0	1	1
	③施設サービス	0	0	3	23	49	59	68	202
計(①+②+③)	19	65	146	220	175	136	97	858	
峡南合計	①居宅サービス	66	212	495	528	340	222	118	1,981
	②地域密着型サービス	1	1	176	217	154	120	70	739
	a.介護老人福祉施設 b.介護老人保健施設 c.介護療養型医療施設	0	0	2	16	93	146	192	449
		0	0	23	71	119	88	60	361
		0	0	0	0	1	1	1	3
	③施設サービス	0	0	25	87	213	235	253	813
計(①+②+③)	67	213	696	832	707	577	441	3,533	
山梨県	①居宅サービス	615	1,888	5,140	6,888	4,984	2,734	1,581	23,830
	②地域密着型サービス	15	20	1,468	2,073	1,929	1,179	781	7,465
	a.介護老人福祉施設 b.介護老人保健施設 c.介護療養型医療施設	0	0	36	171	868	1,247	1,195	3,517
		0	0	210	500	821	801	471	2,803
		0	0	0	11	28	76	89	204
	③施設サービス	0	0	246	682	1,717	2,124	1,755	6,524
計(①+②+③)	630	1,908	6,854	9,643	8,630	6,037	4,117	37,819	

※本表はH30.3月報をまとめたもの【現物給付(H30.1サービス分)&償還給付(H30.2支出決定分)】
計欄は①②③の単純合計であり、H30.1の実受給者とは必ずしも一致しない。

(2) 介護保険運営状況②【受給者数】.xls 《サービス種別受給者数【H30.1利用分】》



(3)管内事業所数一覧表(平成30年3月31日現在)

介護保険施設等の区分	前年度末	指定等の状況				当該年度末
	事業所数	指定・許可	廃止・失効	みなし指定		事業所数 ()内は休止数
				事業開始	事業休止・終了	
居宅サービス						
訪問介護	20	1	2			19 (4)
訪問入浴	3					3
訪問看護	7		1	1		7
訪問リハビリテーション	1			2		3
居宅療養管理指導	4			3		7
通所介護	15					15
通所リハビリテーション	7					7 (1)
短期入所生活介護	11					11
短期入所療養介護	4					4
福祉用具貸与	4					4
特定福祉用具販売	4					4
居宅介護支援	34	2	6			30 (1)
小計	114	3	9	6		114 (6)
介護予防サービス						
介護予防訪問介護	20	1	2			19 (4)
介護予防訪問入浴	2					2
介護予防訪問看護	7		1	1		7
介護予防訪問リハビリテーション	1			2		3
介護予防居宅療養管理指導	4			3		7
介護予防通所介護	43	2	3			42 (1)
介護予防通所リハビリテーション	7					7 (1)
介護予防短期入所生活介護	10					10
介護予防短期入所療養介護	4					4
介護予防福祉用具貸与	4					4
特定介護予防福祉用具販売	4					4
小計	106	3	6	6		109 (6)
施設サービス						
介護老人福祉施設	9					9
介護老人保健施設	4					4
介護療養型医療施設						
小計	13					13
地域密着型サービス						
夜間対応型訪問介護						
地域密着型通所介護	30	3	3			30 (2)
認知症対応型通所介護	3					3 (1)
小規模多機能型居宅介護	2		1			1
認知症対応型共同生活介護	4					4
地域密着型特定施設入居者生活介護						
地域密着型介護老人福祉施設入所者生活介護	4					4
小計	43	3	4			42 (3)
介護予防地域密着型サービス						
介護予防認知症対応型通所介護	2					2 (1)
介護予防小規模多機能型居宅介護	2		1			1
介護予防認知症対応型共同生活介護	4					4
小計	8		1			7 (1)
合計	284	9	20	12		285 (16)

※みなし指定…保険医療機関又は保険薬局の指定があったとき、介護サービスの指定があったものとみなされた居宅療養管理指導、訪問看護、訪問リハビリテーション及び通所リハビリテーション。

※みなし指定については、平成29年度中に介護サービスの提供実績がある事業所を計上することとし、指定・許可、廃止・失効としては計上せず、みなし指定の事業開始、事業休止・終了として計上している。

※介護予防訪問介護、介護予防通所介護は平成30年3月31日をもって終了したが、事業所数には計上している。

① 集団指導実施結果

	サービス種類	指導事項	実施日
1	居宅介護支援事業所及び居宅介護(介護予防)サービス事業所	○各種加算・減算等報酬算定について ○人員、設備及び運営基準について ○感染症・食中毒予防について	平成29年6月27日、 28日

② 実地指導実施結果

	サービスの種類	実施事業所数	実施時期
1	(予防)訪問介護事業所	5	平成29年7月 ～平成30年2月
2	(予防)訪問入浴介護事業所	1	
3	(予防)訪問看護事業所	3	
4	(予防)訪問リハビリテーション事業所	1	
5	(予防)居宅療養管理指導事業所	0	
6	(予防)通所介護事業所	8	
7	(予防)通所リハビリテーション事業所	0	
8	(予防)福祉用具貸与事業所	1	
9	(予防)特定福祉用具販売事業所	1	
10	居宅介護支援事業所	8	
	計	28	

③ 監査実施結果

	サービスの種類	実施事業所数	実施日