

やまなし中北地域の農業

～魅力あふれる農業・農村づくりを目指して～



第19回やまなし農村風景写真コンクール スクール賞 ～代掻き～



YAMANASHI

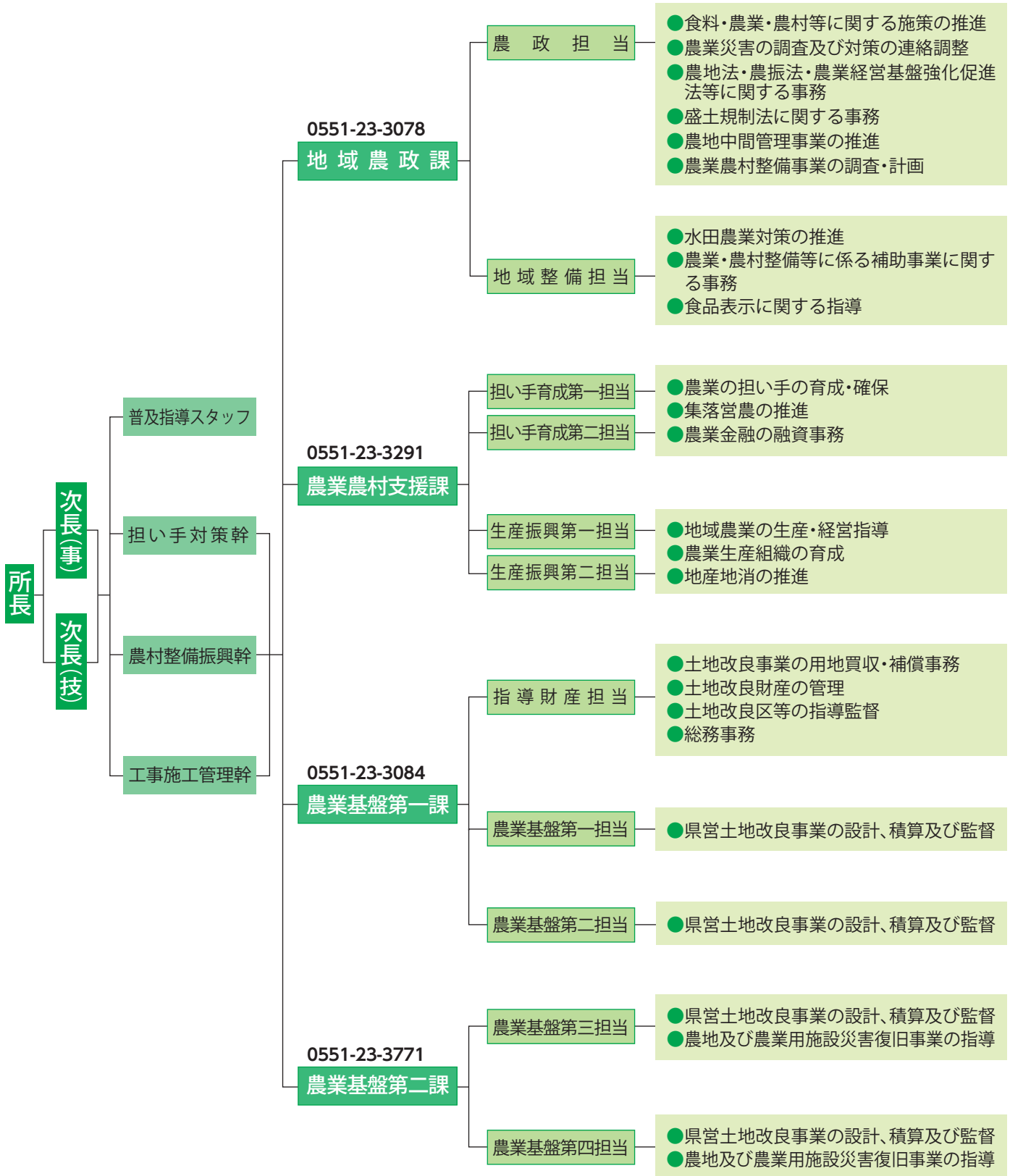
山梨県中北農務事務所(中北地域普及センター)

令和8年度



第55回日本農業賞(全国審査) 集団組織の部「優秀賞」受賞
JA南アルプス市果実部柿専門委員会

中北農務事務所(中北地域普及センター)機構図



〒407-0024

山梨県韮崎市本町四丁目2-4 北巨摩合同庁舎2階

TEL 0551(23)3077(代)

FAX 0551(23)3080

<https://www.pref.yamanashi.jp/ch-noumu/>



地域の概要

山梨県は、周囲を美しい山々に囲まれ、森林面積が県土の約78%を占める自然環境に恵まれた内陸県です。農林水産省の耕地面積統計によると、2024年の耕地面積は23,000haで、県土面積に占める耕地面積割合は約5%にとどまります。

中北農務事務所は、甲府市、韮崎市、南アルプス市、北杜市、甲斐市、中央市、昭和町の6市1町を管内(以下「中北地域」という。)としています。中北地域は、甲府盆地の中心から北西部に位置し、面積は133,550haと県土の約30%、耕地面積は12,363haと県全体の約54%を占めています。

また、2020年農林業センサスによると、中北地域の総農家数は12,779戸で県全体の約46%、農業経営体数は7,041経営体で県全体の約47%を占めています。

ハケ岳山麓や釜無川沿岸に位置する地域(韮崎市、北杜市、甲斐市)では、県全体の水稻の収穫量の6割程度を占め、県下最大の水田農業が営まれています。また、ハケ岳山麓では涼やかな気候を生かし、野菜、花き、畜産の経営が行われるとともに、有機農業も盛んに取り組まれています。

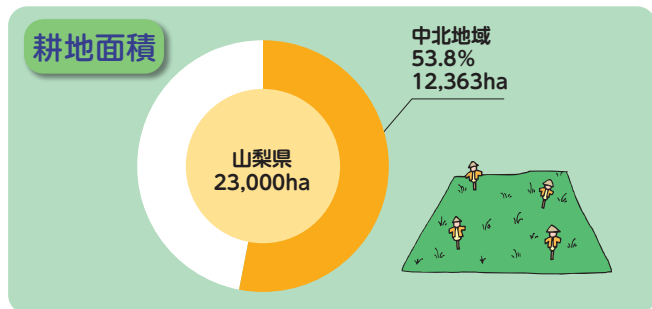
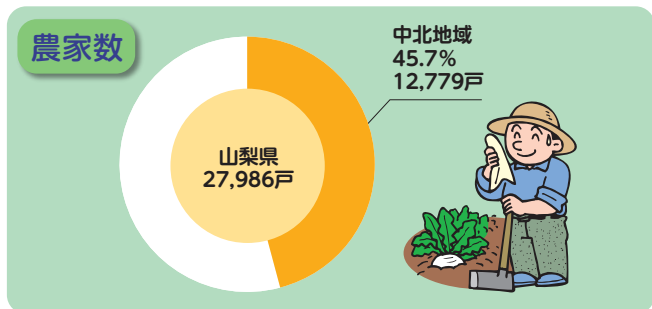
甲府盆地の西部に位置する地域(南アルプス市)では、釜無川とその支流である御勅使川により形成された扇状地帯において、ぶどう、もも、すもも、さくらんぼ等の果樹経営が盛んに行われており、『フルーツ王国やまなし』を支える一大産地となっています。

甲府盆地の中央部に位置する地域(甲府市、中央市、昭和町)では、水稻、なすを中心とした露地野菜、トマトやきゅうり等の施設野菜の経営が盛んに行われています。また、初春の長い日照条件を生かし、スイートコーンの早出し栽培に取り組んでおり、国内でも有数の産地となっています。

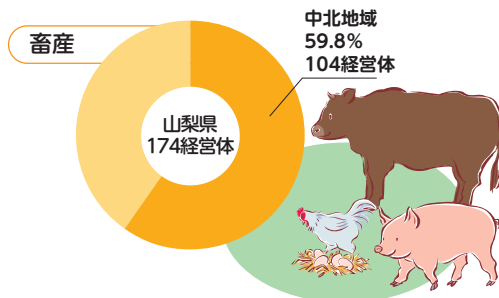
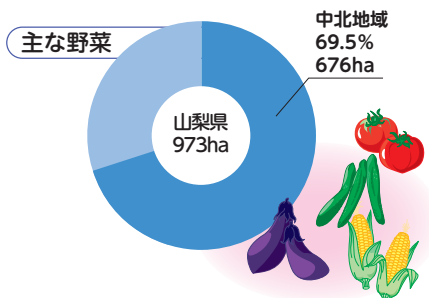
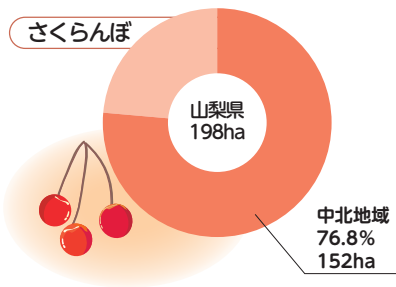
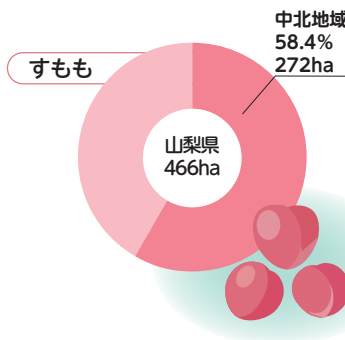
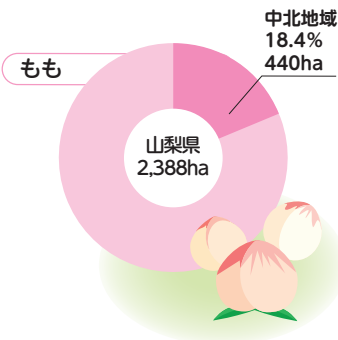
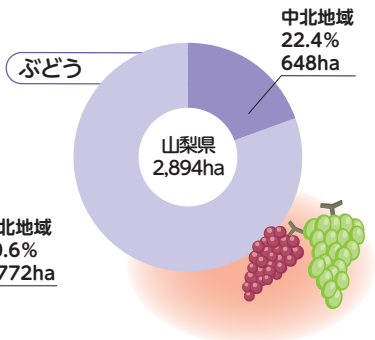
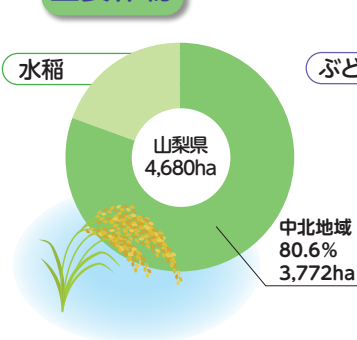
中北地域においては、農業の生産性向上や多様化のため、積極的に生産基盤整備を実施するとともに、農地中間管理事業を活用することにより、地域の中心経営体となる担い手に、農地の集積・集約化を進めています。

地域農業の担い手の確保に向けては、新規就農者や認定農業者の確保・育成、ほ場整備地への企業の農業参入を推進しています。

また、近年の集中豪雨や大規模地震等の被災リスクを踏まえた防災・減災対策として、ため池等の農業用施設の改修等にも積極的に取り組んでいます。



主要作物



(R6農林水産統計, 2020農林業センサス)

中北地域の目指す農業の姿

(1) 特色ある農畜水産物の生産振興と高付加価値化の推進

中北地域は、標高200mから1,000mを超える地域において農業が営まれており、県内の米生産量の約5割を占める水田農業や果樹の産地が形成され、盆地中央部では平坦な地形を生かした野菜や花きの生産が盛んとなっています。また、冷涼な気候や長い日照時間等の自然条件を生かした野菜等の生産や畜産経営が行われるとともに、有機農業が盛んに取り組み産地としての認知度が向上しています。

今後は、より一層の産地の強化を目指し、特色ある水田農業の推進、新たな技術の導入やブランド力の強化、高付加価値化の推進等に取り組みます。



おいしい未来へ
やまなし



①競争力のある農畜産物の生産振興と生産性向上による産地の強化

◇ニーズに合致した優良な農畜産物の生産拡大

- ・「梨北米」「富穂」等のブランド米の高品質・安定生産技術の普及
- ・県オリジナル品種「サンシャインレッド」「夢みずき」「皇寿」等の果樹の早期産地化と高品質安定生産技術の普及
- ・「甲州牛」「甲州富士桜ポーク」「甲州地どり」等の甲州統一ブランド食肉の品質向上と生産拡大に向けたICT技術導入支援
- ・露地栽培のなす、スイートコーンや施設栽培のトマト、きゅうり、いちご等の平坦地における主要野菜の生産振興

◇生産性向上や高品質化の推進

- ・IoT、AIの活用や作業の自動化等、地域に適したスマート農業技術の導入支援
- ・生産管理の効率化や円滑な技術継承に向けたデータ農業の確立及び普及推進
- ・果実の共同選果場等の再編整備や農業施設・機械の高性能化等に対する支援

◇地域性を生かした生産・販売の推進

- ・地域の特性に合った新品目等の導入検討や生産拡大に向けた支援
- ・冷涼な気候など地域の特徴を生かした有利販売に向けた野菜生産の推進
- ・花きの新品種・有望品種の導入支援や販売力強化による産地の活性化
- ・自給飼料の増産と積極的利用の推進による安定した畜産経営の実現



ブドウ剪定講習会



ラジコン草刈り機の導入



施設内環境管理の検討

②水田フル活用による特色ある水田農業の推進

◇需要に応じた転作作物の生産推進

- ・麦、大豆、そば等の転作作物の生産性向上及び生産拡大に向けた支援
- ・飼料用米等の作付け及び利用の拡大に向けた耕畜連携の取り組み支援
- ・地域に適した酒造好適米・加工用米の導入推進と生産拡大に向けた支援

◇生産性向上による経営安定化

- ・極早生品種の導入や非主食用米との組み合わせによる労力分散の推進
- ・農地の集積・集約化による効率的な機械利用の推進



にじのきらめき



水稲「にじのきらめき」栽培技術の実証



4パーミル・イニシアチブの推進(炭化実証)

③新たな付加価値を生み出し持続可能で訴求効果の高い農業の推進

◇環境への配慮や安全・安心への取り組み推進

- ・有機農業の生産技術の実証・普及、有機農産物流通促進・交流支援セミナーの開催、補助事業の活用等により有機農産物の生産拡大・販売促進を支援
- ・4パーミル・イニシアチブの普及促進と認証取得支援
- ・やまなしGAPなど各種GAPの新規導入及び取り組みの継続・高度化支援



有機農業技術研修会

◇高付加価値化への取り組み推進

- ・やまなし地域資源活用・地域連携サポートセンターと連携した支援体制による地域農産物を活用した新商品開発や6次産業化の推進
- ・やまなしアニマルウェルフェア認証制度の取得拡大によるブランド化推進



4パーミル・イニシアチブ



アニマルウェルフェア



やまなしアニマルウェルフェア認証によるブランド化

(2) 地域資源を生かし多様な人材が活躍する活力ある農村づくり

南アルプス連峰や八ヶ岳南麓の高原など恵まれた自然環境の中で、観光農園や農産物直売所、ラインガルテン等に多くの方が訪れ、地域住民との交流も積極的に行われています。また、当地域へは毎年県全体の半数程の新規就農者があり、様々なスタイルの農業経営が行われています。更に、大規模な基盤整備や農地集積を図る中で企業の農業参入や新たな農業法人の設立が進んでいます。

今後も、地域資源を生かした都市農村交流やため池の改修などの防災・減災対策、農業基盤の整備等による担い手への農地集積、鳥獣被害防止対策等をなお一層推進し、多様な人材が活躍する活力ある農村づくりを目指します。

①担い手の確保・育成と計画的な農地活用の推進

◇多様な担い手の確保・育成と定着の促進

- ・多様な担い手の円滑な就農と地域への定着に向けたサポート体制の拡充
- ・新規就農者の早期技術習得及び経営安定化に向けた研修制度等の充実
- ・障害者等の活躍促進と地域農業の新たな担い手創出に向けた農福連携の促進
- ・専門家や関係機関と連携した支援体制による法人化や企業的経営の推進

◇担い手への農地集積・集約化の推進

- ・地域が目指す将来の農地利用の姿を明確化する「地域計画」の策定支援
- ・地域計画の実現に向けた担い手等への円滑な農地貸借の促進
- ・ニーズに応じた条件整備や補助事業の活用など総合的な支援による企業の農業参入や経営規模拡大の推進
- ・農地中間管理機構の活用による荒廃農地解消と担い手への農地集積推進

②農村地域の魅力を生かした都市農村交流の推進

◇地域資源の利活用促進

- ・地域資源を生かした農泊やワーケーション等による地域・業種を超えた交流推進
- ・農産物直売所や観光農園の充実に向けた施設整備及び商品開発の支援
- ・農業・農村体験や交流の場となる市民農園や体験農園等の設置・活用支援

③農村地域の保全・強靱化と生産基盤の強化

◇成長産業化に向けた基盤整備の推進

- ・担い手の規模拡大や企業の参入に向けた省力化・効率化に適した基盤整備の推進
- ・高収益作物への転換や産地形成に向けた、きめ細かな基盤整備の推進

◇農村環境や農業用施設の保全管理と防災・減災対策

- ・日本型直接支払制度の活用による維持管理の共同活動や営農活動等の支援
- ・果樹産地を支える釜無川右岸畑地かんがい施設など基幹的水利施設等の計画的な改修・更新による長寿命化対策の推進
- ・防災重点ため池や農業用水利施設等の整備による防災・減災対策の推進
- ・野生鳥獣の生育環境調査や追い払い活動等、地域ぐるみの被害防止対策への支援



市と連携した新規就農者への指導



野菜営農講座



実践能力向上研修



補助事業を活用した無人田植え機の導入



地域における水路管理の共同活動

令和8年度 中北農務事務所 県営農業農村整備事業一覧表 (R8.4現在)

かん排 かんがい排水事業

負担割合 (国 50%・県 25%・市町村 25%)

この事業は、農業生産の基礎となる水利条件を整備し、水利利用の安定と合理化を図るため、用水対策として畑地かんがい施設や頭首工、用水路等の整備を、排水対策として排水機場や排水路等の整備を実施するものです。

(単位：千円)

地区番号	地区名	関係市名	事業主体	工期	受益面積 (ha)	全 体		令和7年度 まで事業費	進捗率 (%)	
						事業量	事業費			
①	橋無堰	韮崎市、北杜市	県	H30~R8	299.0	用水路 (改修延長L=3,147m)	L=14,000m	1,018,000	998,000	98%
②	釜無川右岸二期	南アルプス市	県	R8~R16	1178.0	畑地かんがい施設	一式	1,260,000	0	0%
計	2地区							2,278,000	998,000	

畑総 畑地帯総合整備事業

負担割合 (国 50%・県 25%・市町村 25%)

この事業は、畑地帯における用排水路や農道、区画整理等の農業生産基盤整備と、これに関連するその他の基盤整備、また担い手農家の経営安定等のための生産・集落環境整備を総合的に実施するものです。

(単位：千円)

地区番号	地区名	関係市名	事業主体	工期	受益面積 (ha)	全 体		令和7年度 まで事業費	進捗率 (%)	
						事業量	事業費			
③	穴山	韮崎市	県	H27~R10	39.4	区画整理 農道 用排水路 ため池改修 鳥獣害防止柵 集落排水路	A=12.4ha L=1,953m L=3,055m 3箇所 L=2,300m L=1,622m	1,860,000	1,582,000	85%
④	八田	南アルプス市	県	H29~R9	33.1	区画整理 農道 用排水路	A=10.8ha L=742m L=1,645m	500,000	468,130	94%
⑤	豊富南部	中央市	県	H29~R9	32.0	区画整理 農道 用排水路 鳥獣害防止柵	A=8.5ha L=540m L=2,557m L=4,366m	992,000	776,545	78%
⑥	八田西部	南アルプス市	県	R2~R9	25.1	区画整理 用排水路	A=25.1ha L=960m	975,000	860,314	88%
⑦	中道南	甲府市	県	R7~R15	64.9	区画整理 農道 用排水路 鳥獣害防止柵	A=16.5ha L=3,080m L=3,490m L=13,180m	2,506,000	140,000	6%
計	5地区							6,833,000	3,826,989	

中山間 中山間地域総合整備事業

負担割合 (国 55%・県 30%・市町村 15%)

この事業は、振興山村、過疎地域、特定農山村等の指定をうけた市町村、または林野率50%以上で農地の傾斜が1/100以上の面積が50%以上を占める市町村及びこれに準ずる市町村を対象に、農業生産基盤と農村生活環境基盤の整備を総合的に実施するものです。

(単位：千円)

地区番号	地区名	関係市名	事業主体	工期	受益面積 (ha)	全 体		令和7年度 まで事業費	進捗率 (%)	
						事業量	事業費			
⑧	武田の里	韮崎市	県	H25~R13	198.0	区画整理 農道 用排水路 鳥獣害防止柵 農村生活環境整備事業	A=23.2ha L=8,352m L=7,855m L=13,500m 一式	9,400,000	4,480,955	48%
⑨	甲斐駒東部	北杜市	県	H28~R12	433.2	区画整理 農道 用排水路 鳥獣害防止柵	A=12.3ha L=2,120m L=4,353m L=9,570m	2,472,000	1,198,313	48%
⑩	八ヶ岳南部	北杜市	県	R7~R15	230.1	区画整理 農道 用排水路 ため池改修 農業集落道	A=5.5ha L=440m L=8,250m 2箇所 L=560m	2,064,000	70,000	3%
計	3地区							13,936,000	5,749,268	

経体成 経営体育成基盤整備事業

負担割合 (国 50~55%・県 27.5%・市町村 17.5~22.5%)

この事業は、地域における経営体の育成状況や農地の整備状況を踏まえ、農地利用集積を図るため用排水路や農道、区画整理等の土地改良事業を総合的に実施するものです。

(単位：千円)

地区番号	地区名	関係市名	事業主体	工期	受益面積 (ha)	全 体		令和7年度 まで事業費	進捗率 (%)	
						事業量	事業費			
⑪	龍岡	韮崎市	県	H25~R10	55.0	区画整理 農道	A=54.0ha L=300m	4,176,000	3,837,486	92%
⑫	穂足	北杜市	県	H30~R10	47.4	区画整理 暗渠排水	A=47.4ha A=10.0ha	1,713,000	1,157,788	68%
⑬	宇山平	中央市	県	R1~R8	19.8	区画整理	A=19.8ha	890,000	816,212	92%
⑭	三吹	北杜市	県	R5~R12	14.7	区画整理	A=14.7ha	670,000	136,000	20%
計	4地区							7,449,000	5,947,486	

農地環境

農地環境整備事業

負担割合（国：55%・県：30%・市町村等：15%）

この事業は、耕作放棄地が介在する地域において、営農の再開が見込めない区域と営農を継続し生産性向上を図る区域を計画的に区分し、耕作放棄地に伴う悪影響の除去又は耕作放棄地の利活用を通じた国土・環境保全と優良農地の生産性向上を図るための整備を一体的に実施するものです。

(単位：千円)

地区番号	地区名	関係市名	事業主体	工期	受益面積 (ha)	全 体		令和7年度 まで事業費	進捗率 (%)
						事業量	事業費		
⑮	南アルプス西部	南アルプス市	県	H25～R9	145.2	区画整理 農道 用排水路 鳥獣害防止柵 A=19.8ha L=2,657m L=4,774m L=7,079m	2,500,000	2,296,229	92%
計	1地区						2,500,000	2,296,229	

耕作放棄

耕作放棄地解消・発生防止基盤整備事業

負担割合（国：50～55%・県：27.5%・市町村等：17.5～22.5%）

この事業は、農道や水路、区画整理などの基盤整備と耕作放棄地解消・発生防止のための関連支援策を一体的に実施するとともに、基盤整備を契機とした耕作放棄地解消・発生防止の手法を確立することにより、耕作放棄地解消・発生防止に向けた地域の取り組みを支援することを目的に実施するものです。

(単位：千円)

地区番号	地区名	関係市名	事業主体	工期	受益面積 (ha)	全 体		令和7年度 まで事業費	進捗率 (%)
						事業量	事業費		
⑯	中山	北杜市	県	H27～R10	30.3	区画整理 用排水路 鳥獣害防止柵 A=40.7ha L=1,500m L=4,100m	2,769,000	2,478,704	90%
⑰	旭	韮崎市	県	R4～R11	25.8	区画整理 用排水路 A=25.8ha L=250m	1,246,000	300,000	24%
計	2地区						4,015,000	2,778,704	

防重ため池

防災重点農業用ため池緊急整備事業

負担割合（国 50～55%・県 32～37%・市町村 8～18%）

この事業は、防災重点農業用ため池に対し耐震性の向上や豪雨による決壊防止、劣化状況の改善を目的とした整備を実施することにより、決壊による水害等の災害を未然に防止することを目的に実施するものです。

(単位：千円)

地区番号	地区名	関係市名	事業主体	工期	受益面積 (ha)	全 体		令和7年度 まで事業費	進捗率 (%)	
						事業量	事業費			
⑱	井詰原	北杜市	県	R3～R8	13.4	ため池改修	1箇所	433,000	417,360	96%
⑲	寺沢	北杜市	県	R3～R9	4.7	ため池改修	1箇所	328,000	295,593	90%
⑳	下津金	北杜市	県	R3～R10	14.2	ため池改修	2箇所	548,000	216,700	40%
㉑	池の平	韮崎市	県	R4～R8	17.0	ため池改修	1箇所	351,000	340,100	97%
㉒	大泉	北杜市	県	R4～R9	63.5	ため池改修	3箇所	688,000	585,859	85%
㉓	平久保	北杜市	県	R4～R9	11.0	ため池改修	2箇所	379,000	342,750	90%
㉔	久保入・伊豆の宮	甲斐市	県	R4～R9	18.1	ため池改修	2箇所	640,000	466,000	73%
㉕	菖蒲池	南アルプス市	県	R5～R9	105.5	ため池改修	1箇所	212,000	186,000	88%
㉖	菅沼	北杜市	県	R5～R9	13.8	ため池改修	1箇所	504,000	417,860	83%
㉗	柿平	北杜市	県	R5～R9	3.8	ため池改修	1箇所	316,000	234,400	74%
㉘	浅川	北杜市	県	R6～R9	9.5	ため池改修	1箇所	258,000	24,400	9%
㉙	念場	北杜市	県	R6～R9	5.8	ため池改修	1箇所	231,000	26,200	11%
㉚	東入	北杜市	県	R6～R9	8.8	ため池改修	1箇所	164,000	90,604	55%
㉛	新田	甲斐市	県	R6～R9	33.0	ため池改修	1箇所	415,000	32,700	8%
㉜	上黒澤	北杜市	県	R7～R10	14.7	ため池改修	1箇所	374,000	25,000	7%
㉝	小岩清水・米山	北杜市	県	R7～R11	10.0	ため池改修	2箇所	523,000	25,000	5%
㉞	小川	甲斐市	県	R7～R10	10.2	ため池改修	1箇所	494,000	25,000	5%
㉟	淵	南アルプス市	県	R8～R11	4.0	ため池改修	1箇所	362,000	0	0%
㊱	下条・北村	北杜市	県	R8～R12	17.1	ため池改修	2箇所	605,000	0	0%
㊲	越中久保	北杜市	県	R8～R11	41.7	ため池改修	1箇所	320,000	0	0%
計	20地区						8,145,000	3,751,526		

用排水施設

用排水施設等整備事業

負担割合（国 50～55%・県 25～28%・市町村 17～25%）

この事業は、自然的・社会的状況の変化に対応して、早急に整備を要する水路等の用排水施設の新設又は改修をおこない、農用地及び農業施設等の災害を防止し、また人家、人命、公共施設等へ被害の生じる災害を防止することを目的に実施するものです。

(単位：千円)

地区番号	地区名	関係市名	事業主体	工期	受益面積 (ha)	全 体		令和7年度 まで事業費	進捗率 (%)	
						事業量	事業費			
③⑧	西沢堰	北杜市	県	R2～R10	62.0	用排水路	L=3,420m	729,000	325,000	45%
計	1地区							729,000	325,000	

河川
応急

農業用河川工作物等応急対策事業

負担割合（国 50～55%・県 32～37%・市町村 8～18%）

この事業は、河川内にある農業用工作物の構造が不適当又は不十分であるものについて整備、補強等を実施することにより、洪水等による災害防止を未然に防止することを目的に実施するものです。

(単位：千円)

地区番号	地区名	関係市名	事業主体	工期	受益面積 (ha)	全 体		令和7年度 まで事業費	進捗率 (%)	
						事業量	事業費			
③⑨	四ヶ村堰	南アルプス市	県	R3～R9	244.2	床止工	1基	503,000	258,095	51%
計	1地区							503,000	258,095	

活性化
農道

農村地域活性化農道整備事業（県単独事業）

負担割合（県：70%・市町村：30%）

この事業は、県内の農村地域において緊急に対応しなければならない課題に 대응するため、早急におこなう必要がある農道の整備を推進し、農村地域の振興と生活環境の改善を図るために実施するものです。

(単位：千円)

地区番号	地区名	関係市町村名	事業主体	工期	受益面積 (ha)	全 体		令和7年度 まで事業費	進捗率 (%)	
						事業量	事業費			
④⑩	宇山平	中央市	県	R3～R9	19.8	農道	L=1,480m	690,000	558,000	81%
④⑪	大泉	北杜市	県	R5～R9	67.2	農道	L=1,500m	400,000	146,000	37%
④⑫	茅ヶ岳東部	韮崎市・甲斐市	県	R7～R8	826.0	農道工	一式	100,000	30,000	30%
計	3地区							1,190,000	734,000	

国営
造成

国営造成施設管理体制整備促進事業（管理体制整備型）

負担割合（国 50%・県 25%・市町村 25%）

この事業は、国営造成施設を管理する土地改良区の管理体制整備を図るために支援を実施するものです。

(単位：千円)

地区番号	地区名	関係市名	事業主体	工期	受益面積 (ha)	全 体		令和7年度 まで事業費	進捗率 (%)	
						事業量	事業費			
④⑬	釜無川右岸	韮崎市・南アルプス市	県	H12～	1930.0	支援事業	一式	543,927	529,927	97%
計	1地区							543,927	529,927	

(単位：千円)

県営事業合計

43地区

全体事業費	令和7年度 まで事業費	進捗率 (%)
48,121,927	27,195,224	57%



誰もが住んでみたい村に
農業農村整備