

凡 例

- : 計画地
- : 陸上動物調査範囲
- : 踏査ルート



S=1:6,250



図 9-12-3(3) 哺乳類確認位置図(冬季)

ウ. 両生・爬虫類

ア) 確認種概要

現地調査の結果、2綱2目7科12種の両生・爬虫類を確認した。確認した両生・爬虫類のリストは表9-12-13、その位置は図9-12-4(1)～(3)に示すとおりである。計画地内ではニホンカナヘビ、シマヘビの2種、周辺域ではニホンアマガエル、タゴガエル、ヤマアカガエル、カジカガエル、ニホントカゲ、タカチホヘビ、シマヘビ、アオダイショウ、ヒバカリ、ヤマカガシ及びニホンマムシの11種を確認した。調査範囲内での両生類相は、タゴガエル、ヤマアカガエル等の主に湧水のしみ出しや細流に産卵する種、カジカガエル等の主に河川本流の比較的流れが速い場所に産卵する種を確認したが、主に水田やその周辺の水路等に産卵する種はニホンアマガエル1種の確認のみで、種類相は貧弱であった。

また、調査範囲内での爬虫類相は、主に水田や河川の水辺に生息するシマヘビやヤマカガシ、森林内や草地、農地など多様な環境に生息するアオダイショウやニホンマムシ、主に森林内に生息するタカチホヘビやヒバカリ、主に林縁の草地に生息するニホンカナヘビやニホントカゲが確認されており、比較的多样であった。

表 9-12-13 両生・爬虫類確認種リスト

No.	綱名	目名	科名	種名	学名	目撃・フイールドサイン・夜間調査						確認状況			
						計画地内		周辺域							
						夏季	秋季	春季	夏季				秋季	春季	
1	両生綱	無尾目	アマガエル科 アカガエル科	ニホンアマガエル	<i>Hyla japonica</i>						●	夜間調査(成体)			
2				タゴガエル	<i>Rana tagoi tagoi</i>						●	●	捕獲・目撃(幼生)		
3				ヤマアカガエル	<i>Rana ornativentris</i>									捕獲(成体)	
4	爬虫綱	有鱗目	アマガエル科 トカゲ科 カナヘビ科 ナミヘビ科	カジカガエル	<i>Buergeria buergeri</i>						●	目撃(幼生)			
5				ニホントカゲ	<i>Plestiodon japonicus</i>									目撃(成体)	
6				ニホンカナヘビ	<i>Takydromus tachydromoides</i>								●	目撃(成体)	
7				タカチホヘビ	<i>Achalinus spinalis</i>										捕獲(成体)
8				シマヘビ	<i>Elaphe quadrivirgata</i>								●	●	目撃(成体)
9				アオダイシヨウ	<i>Elaphe climacophora</i>								●	●	目撃(成体)
10	クサリヘビ科	7科	ヒバカリ	ヤマカガシ	<i>Amphiesma vibakari vibakari</i>						●	●	目撃(成体)		
11				ヤマカガシ	<i>Rhabdophis tigrinus tigrinus</i>							●	●	目撃(成体)	
12				ニホンマムシ	<i>Gloydius blomhoffii</i>								●	●	目撃(成体)
合計	2綱	2目	7科	12種		0種	0種	2種	10種	4種	6種	-			
						2種				11種					

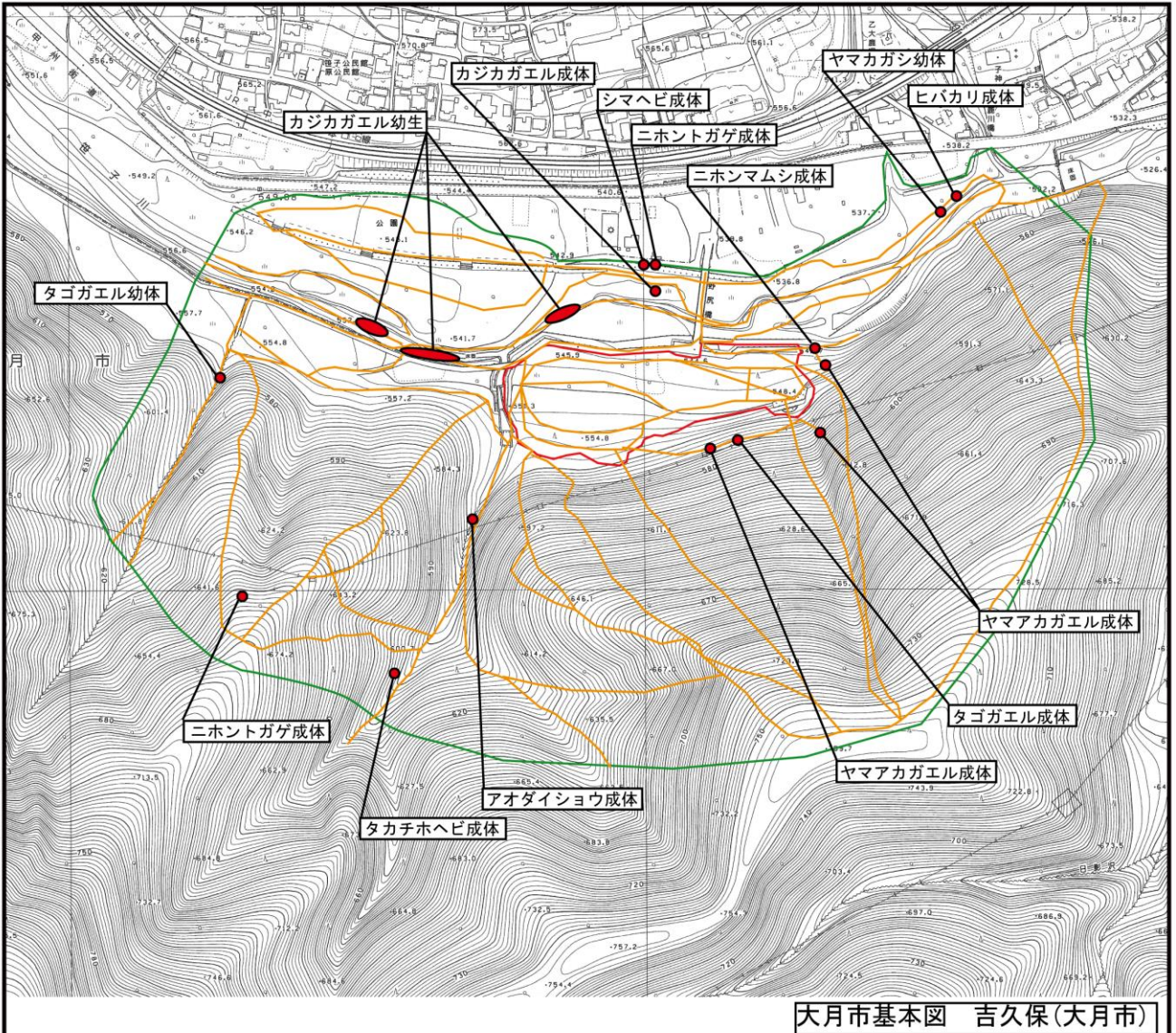
備考) 種名及び配列は平成24年度版「河川水辺の国勢調査のための生物種リスト(財団法人リバーフロンティア整備センター)」に従った。

イ) 夜間調査

夜間調査では春季にニホンアマガエル1種を確認した。夜間調査の結果は表9-12-14に示すとおりである。ニホンアマガエルは春季に計画地周辺の笹子川河川敷で成体の1個体の声を確認した。

表 9-12-14 夜間調査結果

種名	夏季	秋季	春季	確認状況
ニホンアマガエル			○	声



凡例

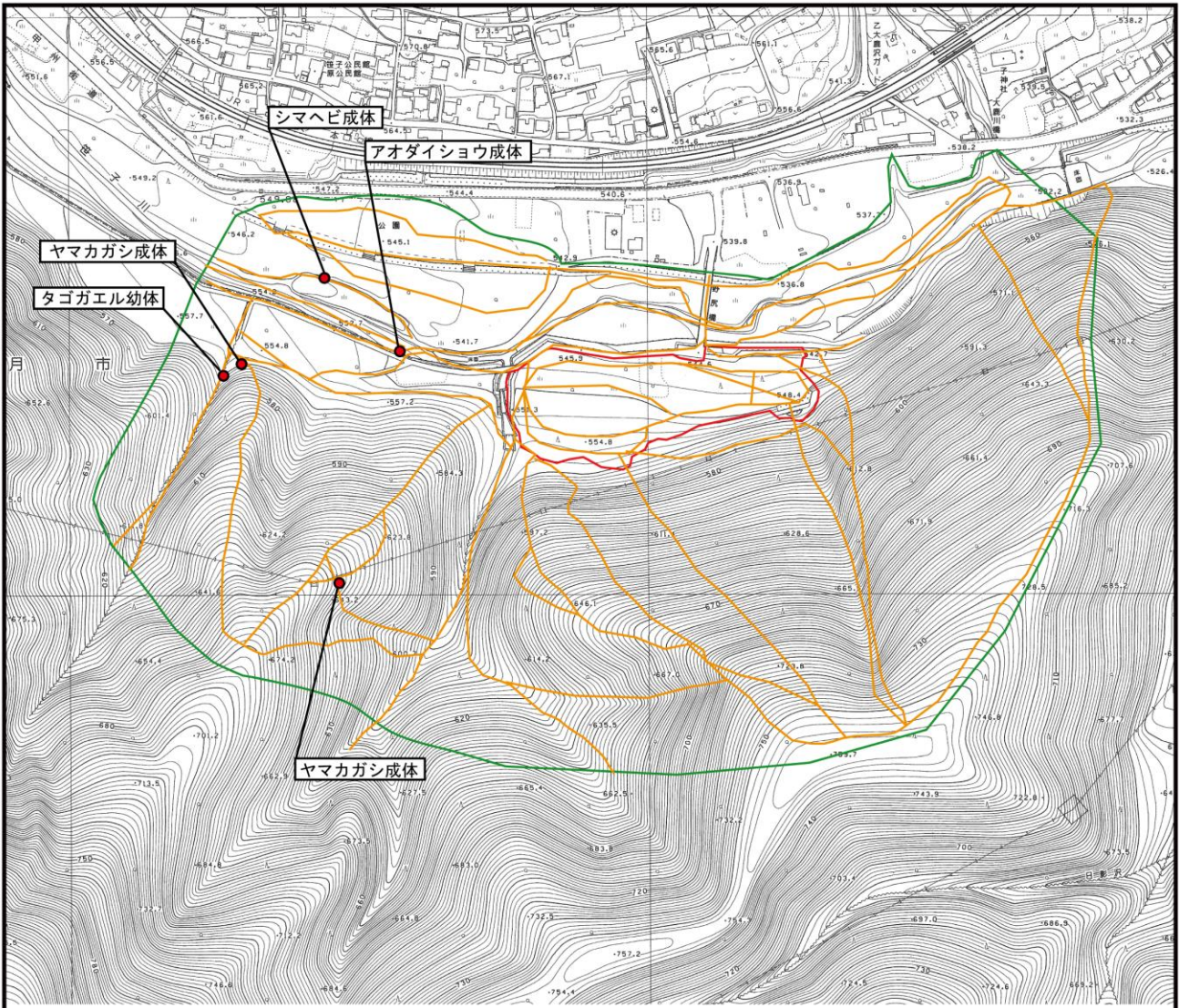
- : 計画地
- : 陸上動物調査範囲
- : 踏査ルート



S=1:6,250



図9-12-4(1) 両生・爬虫類確認位置(夏季)



大月市基本図 吉久保(大月市)

凡 例

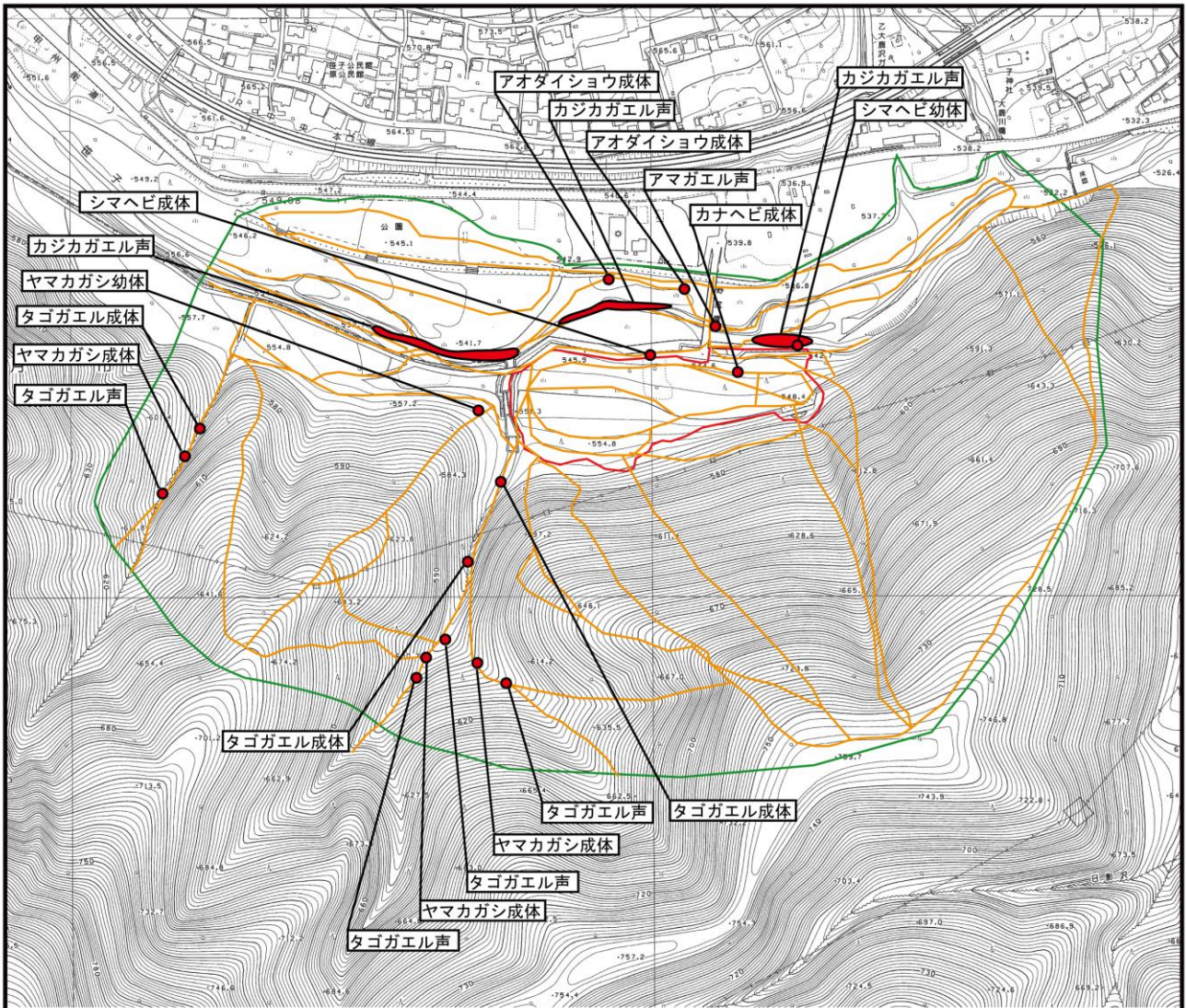
- : 計画地
- : 陸上動物調査範囲
- : 踏査ルート



S=1:6,250



図9-12-4(2) 両生・爬虫類確認位置(秋季)



大月市基本図 吉久保(大月市)

凡 例



： 計画地



： 陸上動物調査範囲



： 踏査ルート



S=1:6,250



図 9-12-4(3) 両生・爬虫類確認位置(春季)

エ. 昆虫類

ア) 確認概要

現地調査の結果、17目181科729種の昆虫類を確認した。このうち、計画地で390種、その周辺域では541種をそれぞれ確認した。目別の確認科数及び種数は表9-12-15、季節毎の目別確認種数は図9-12-5、確認種リストは表9-12-16(1)～(9)に示すとおりである。季節別にみると、計画地及び周辺域ともに夏季調査での出現種類数が多く、秋季調査での出現種類数が少なかった。目別にみると、コウチュウ目の出現種類数が最も多く確認されており、次いでチョウ目、カメムシ目の順となっている。

表9-12-15 昆虫類の目別科数及び種数

目名	科数	種数	計画地			周辺域		
			夏季	秋季	春季	夏季	秋季	春季
イシノミ目	1	1					1	
カゲロウ目（蜉蝣目）	4	6	1		6	1		2
トンボ目（蜻蛉目）	4	7	2	2	1	3	2	3
カマキリ目（螳螂目）	1	2	1	1		1	1	
ハサミムシ目（革翅目）	3	4	1	1		1	1	3
カワゲラ目（セキ翅目）	3	8	3	1	3	2		4
バッタ目（直翅目）	11	21	4	6	1	8	8	3
ナナフシ目（竹節虫目）	1	1	1			1		
カメムシ目（半翅目）	26	94	26	21	5	32	30	25
ラクダムシ目	1	1						1
アミメカゲロウ目（脈翅目）	5	10	2	1	3	5	1	3
シリアゲムシ目（長翅目）	1	2	1		1			2
トビケラ目（毛翅目）	17	34	11	9	16	11	10	17
チョウ目（鱗翅目）	25	164	13	17	72	81	5	50
ハエ目（双翅目）	16	36	6	5	14	7	10	14
コウチュウ目（鞘翅目）	49	296	95	21	42	123	47	86
ハチ目（膜翅目）	13	42	17	10	8	18	18	20
17目	181科	729種	184種	95種	172種	294種	134種	233種
			390種			541種		

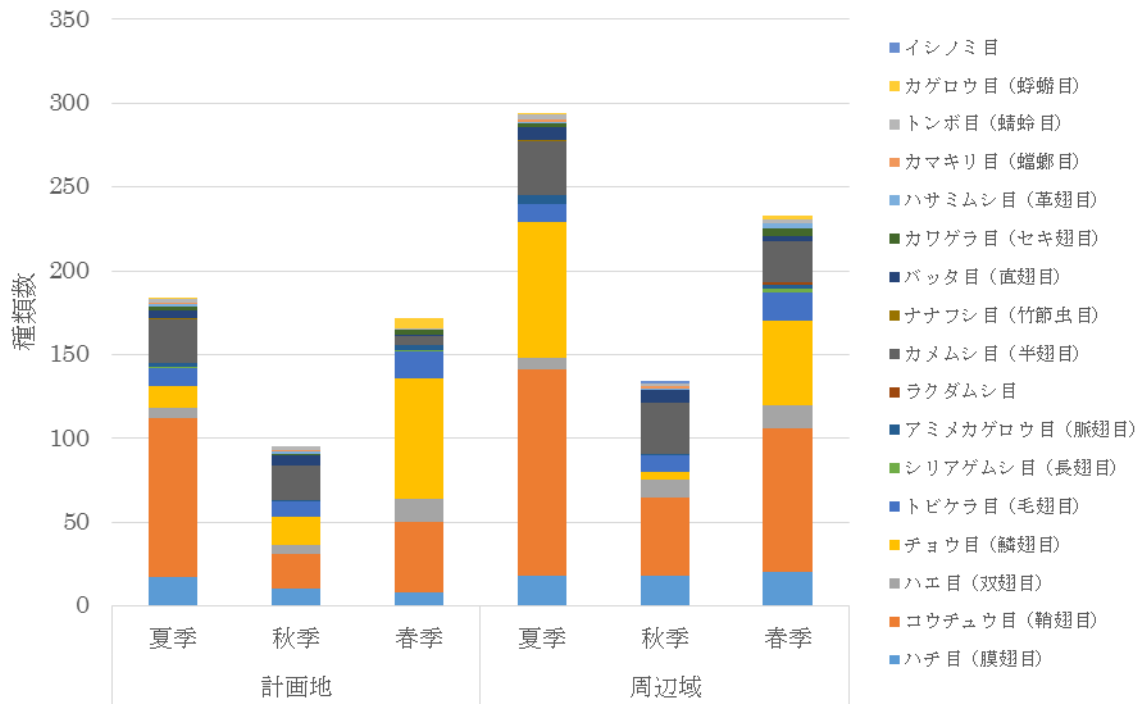


図 9-12-5 季節別・目別確認種数

表 9-12-16(1) 昆虫類確認種リスト

No	目名	科名	種名	学名	計画地			周辺域		
					夏季	秋季	春季	夏季	秋季	春季
1	イシノミ目	イシノミ科	イシノミ科	Machilidae Gen. sp.					1	
2	カゲロウ目 (蜂蠅目)	コカゲロウ科	Baetis属	Baetis sp.			1			
3		ヒラタカゲロウ科	Epeorus属	Epeorus sp.			1			
4			ミナツキヒメヒラタカゲロウ	Rhithrogena minazuki			1			
5			ヒラタカゲロウ科	Heptageniidae Gen. sp.	2		1			1
6		モンカゲロウ科	フタスジモンカゲロウ	Ephemera japonica			1	1		1
7		マダラカゲロウ科	ミツトグマダラカゲロウ	Drunella trispina			1			
8	トンボ目 (蜻蛉目)	カワトンボ科	ミヤマカワトンボ	Calopteryx cornelia						1
9			アサヒナカワトンボ	Anais pruinosa			1			6
10		サナエトンボ科	ダビドサナエ	Davidius nanus						1
11		オニヤンマ科	オニヤンマ	Anotogaster sieboldii				1		
12		トンボ科	ウスバキトンボ	Pantala flavescens	1			1		
13			アキアカネ	Sympetrum frequens		1			1	
14			ミヤマアカネ	Sympetrum pedemontanum elatum	1	1		1	1	
15	カマキリ目 (蟷螂目)	カマキリ科	コカマキリ	Statilia maculata	1					
16			オオカマキリ	Tenodera aridifolia		1		1	1	
17	ハサミムシ目 (革翅目)	マルムネハサミムシ科	ヒゲジロハサミムシ	Gonolabis marginalis						1
18		クロハサミムシ科	クロハサミムシ	Nesogaster lewisi				2		3
19		クギヌキハサミムシ科	コブハサミムシ	Anechura harmandi						1
20			キバネハサミムシ	Forficula mikado	3	1			1	
21	カワガラ目 (セキ翅目)	オナシカワガラ科	オナシカワガラ	Nemoura fulva			1			1
22			Nemoura属	Nemoura sp.			2	1		1
23			オナシカワガラ科	Nemouridae Gen. sp.			1			
24		カワガラ科	Gibosia属	Gibosia sp.	43			6		
25			Neoperla属	Neoperla sp.			1			4
26			Paragnetina属	Paragnetina sp.	1					
27		アミメカワガラ科	Ostrovus属	Ostrovus sp.						1
28			アミメカワガラ科	Perlodidae Gen. sp.	1					
29	バッタ目 (直翅目)	コロギス科	ハネナシコロギス	Nippancistroger testaceus			1			
30			コロギス	Prosopogryllacris japonica	2					
31		カマドウマ科	カマドウマ	Atachycines apicalis apicalis				1	41	2
32			マダラカマドウマ	Diestrammena japonica				6		
33		ツユムシ科	セスジツユムシ	Ducetia japonica					1	
34			ツユムシ	Phaneroptera falcata			1			
35			ヒメクダマキモドキ	Phaulula macilenta					1	
36		キリギリス科	ヒメギリス	Eobiana engelhardti subtropica	1					
37			ヒガシキリギリス	Gampsocleis mikado				1		
38			ヤブキリ	Tettigonia orientalis				1		
39		マツムシ科	カンタン	Oecanthus longicauda			2		2	
40		コオロギ科	Loxoblemmus属	Loxoblemmus sp.						1
41			エンマコオロギ	Teleogryllus emma			1		1	
42		ヒバリモドキ科	ヤチスズ	Pteronemobius ohmachi	1					
43		バッタ科	ショウリョウバッタ	Acrida cinerea				3		
44			クルマバッタモドキ	Oedaleus infernalis			1			
45		イナゴ科	ヤマトフキバッタ	Parapodisma setouchiensis	1			1		
46			Parapodisma属	Parapodisma sp.					2	
47		オンブバッタ科	オンブバッタ	Atractomorpha lata					1	
48		ヒシバッタ科	ハラヒシバッタ	Tetrix japonica				1		3
49			Tetrix属	Tetrix sp.			1	1	1	
50	ナナフシ目 (竹節虫目)	ナナフシ科	ナナフシ	Baculum irregulariterdentatum	2			2		
51	カメムシ目 (半翅目)	コガシラウソク科	ウチワコガシラウソク	Catanidia sobrina			1		1	
52			オウコガシラウソク	Rhotala nawae	3			1		
53		ウンカ科	エゾナガウンカ	Stenocranus matsumurai			1		1	
54			テラウチウンカ	Terauchiana singularis				1		
55			ウンカ科	Delphacidae Gen. sp.				1		
56		アオバハゴロモ科	アオバハゴロモ	Geisha distinctissima			1		1	
57		セミ科	クマゼミ	Cryptotympana facialis	1					
58			アブラゼミ	Craptopsaltria nigrofusca				1		
59			ミンミンゼミ	Oncotympana maculaticollis				1		
60			ニイニイゼミ	Platypleura kaempferi				1		
61			ヒグラシ	Tanna japonensis japonensis				2		
62			ハルゼミ	Terpnosia vacua						1
63		アワフキムシ科	シロオビアワフキ	Aphrophora intermedia			1			
64			モンキアワフキ	Aphrophora major					2	
65			ホシアワフキ	Aphrophora stictica	1					2
66			マルアワフキ	Lepvronia coleoptrata	1			2	1	23
67		コガシラアワフキムシ科	コガシラアワフキ	Eoscarta assimilis	1			5		
68		ヨコバイ科	アオズキンヨコバイ	Batrachomorpha mundus						1
69			ツマグロオオヨコバイ	Bothrogonia ferruginea			9	1	1	
70			オオヨコバイ	Cicadella viridis			1		4	1
71			シロヒメヨコバイ	Eurhadina betularia			2			
72			フタスジトガリヨコバイ	Futasuinus candidus	1					
73			マエジロオオヨコバイ	Kolla atramentaria	2					
74			ミミズク	Ledra auditura	1					
75			ヨツテンヨコバイ	Macrosteles quadrimaculatus					1	
76			クロサジヨコバイ	Planaphrodes nigricans				1		
77			セグロアオズキンヨコバイ	Trocnadella suturalis					1	
78			イグチホシヨコバイ	Kestocephalus iguchii						1
79			ヨコバイ科	Cicadellidae Gen. sp.	1			127		
80		サンガメ科	クロサンガメ	Peirates cinctiventris						1
81			シマサンガメ	Sphedanolestes impressicollis	1					1
82		グンバイムシ科	Stephanitis属	Stephanitis sp.			1		2	
83		ヒラタカメムシ科	ノコギリヒラタカメムシ	Aradus orientalis				2		
84			クロヒラタカメムシ	Brachyrhynchus taiwanicus				3		6

表 9-12-16(2) 昆虫類確認種リスト

No.	目名	科名	種名	学名	計画地			周辺域		
					夏季	秋季	春季	夏季	秋季	春季
85	カメムシ目 (半翅目)	ハナカメムシ科	Orius属	Orius sp.						
86		カスミカメムシ科	ウスアカカスミカメ	Adelphocoris piceosetosus		1			1	
87			コアオカスミカメ	Apolygus lucorum						5
88			Apolygus属	Arbolygus sp.	1					
89			カシワカスミカメ	Castanopsides potanini		1			2	
90			ヒメセダカカスミカメ	Charagochilus angusticollis	1	2				
91			Lygocoris属	Lygocoris sp.		1		1		
92			アカアシカスミカメ	Onomasus lautus					1	
93			クロマルカスミカメ	Orthocephalus funestus	1			1		
94			キアシクロボソカスミカメ	Phylus miyamotoi						1
95			ホソヒョウタンカスミカメ	Pilophorus erraticus		1				
96			ヒョウタンカスミカメ	Pilophorus setulosus	1					
97			フタトゲムギカスミカメ	Stenodema calcarata					1	1
98			グンバイカスミカメ	Stethoconus japonicus					1	
99			カスミカメムシ科	Miridae Gen. sp.						2
100		マキバサシガメ科	ベニモンマキバサシガメ	Goppis japonicus		2				3
101			ハラビロマキバサシガメ	Himacerus apterus						2
102			コバナマキバサシガメ	Nabis apicalis	1					
103			ハネナガマキバサシガメ	Nabis stenoferus				1		
104		ホソヘリカメムシ科	ホソヘリカメムシ	Riptortus clavatus	1	1			2	1
105		ヘリカメムシ科	ツマキヘリカメムシ	Hygia oaca	1					1
106		ヒメヘリカメムシ科	ブチヒゲヒメヘリカメムシ	Stictopleurus minutus			1			
107		ナガカメムシ科	セスジナガカメムシ	Arocatus melanostoma		1				
108			コバナナガカメムシ	Dimorphopterus pallipes					1	1
109			ヒメオオメナガカメムシ	Geocoris proteus				2		
110			サビヒョウタンナガカメムシ	Horridipamera inconspicua	1					
111			チャイロナガカメムシ	Neolethaeus dallasi	2					
112			ヒメナガカメムシ	Nysius plebeius			1		1	
113			ヒゲナガカメムシ	Pachygrontha antennata			1		1	1
114			クロスジヒゲナガカメムシ	Pachygrontha similis					1	1
115			シロヘリナガカメムシ	Panaorus japonicus					1	
116			キベリヒョウタンナガカメムシ	Paraparomius lateralis				1		
117			オオメナガカメムシ	Picocoris varius					1	
118			ムラサキナガカメムシ	Pyrgorus colon					1	
119			イシハラナガカメムシ	Pyrgorus ishiharai						1
120			コバナヒョウタンナガカメムシ	Togo hemipterus					1	
121		メダカナガカメムシ科	メダカナガカメムシ	Chauliops fallax		1				
122		ツノカメムシ科	ヒメツノカメムシ	Elasmucha putoni		2				
123		ツチカメムシ科	ミツボシツチカメムシ	Adomerus triguttulus	1					
124			ツチカメムシ	Macroscytus japonensis	1			2	1	1
125		カメムシ科	ウシカメムシ	Alcimocoris japonensis				1		
126			アオクチツチカメムシ	Dinorhynchus drbowskii		1				
127			シモフリクチツチカメムシ	Eocanthecona japonicola					1	
128			ツキアオカメムシ	Glaucias subpunctatus		1				
129			クサギカメムシ	Halyomorpha halys	6			1	1	
130			ヨツボシカメムシ	Homalogonia obtusa					3	
131			トホシカメムシ	Lelia decempunctata			1			
132			アオクサカメムシ	Nezara antennata	2			1		
133			ツノアオカメムシ	Pentatoma japonica				2		
134			チャバネアオカメムシ	Plautia crossota stali	20			2	1	
135			ヒメカメムシ	Rubiconia intermedia				2		
136		キジラミ科	キジラミ科	Psyllidae Gen. sp.	1			1		1
137		キンカメムシ科	アカスジキンカメムシ	Poecilocoris lewisi	1					
138		クスギカメムシ科	ヘラクヌギカメムシ	Urostylis annulicornis						1
139			サジクスギカメムシ	Urostylis stricicornis					1	
140		アメンボ科	アメンボ	Aquarius paludum paludum	1					1
141			ヒメアメンボ	Gerris latiaabdominis				1		1
142			ヤスマツアメンボ	Macrogerris insularis				1		1
143			シマアメンボ	Metrocoris histrio				1		1
144		ミズギワカメムシ科	Saldula属	Saldula sp.				1		
145		ラクダムシ目	ラクダムシ科	ラクダムシ						1
146		アミメカゲロウ目 (脈翅目)	ヒロバカゲロウ科	ヒロバカゲロウ						1
147			ヒメカゲロウ	Hemerobius sp.				1		
148			チャバネヒメカゲロウ	Eumicrosum numerosus	1			1		
149		クサカゲロウ	ヤマトクサカゲロウ	Chrysoperla carnea					1	
150			スズキクサカゲロウ	Chrysoperla suzuki				2		
151			ヒメヨツボシクサカゲロウ	Mallada cognatella			2			1
152			キタオオクサカゲロウ	Vineta alpicola	1			1		
153			クサカゲロウ	Nacaura matsumurae				1		
154		ツノトンボ科	キバナツノトンボ	Ascalaphus ramburi				1		1
155		ウスバカゲロウ科	ウスバカゲロウ	Hagenomyia nigans	1			3		
156		シリアゲムシ目 (長翅目)	シリアゲムシ科	ヤマトシリアゲ	1		1			1
157			ブライヤシリアゲ	Panorpa pyveri						1
158		トビケラ目 (毛翅目)	アミメシマトビケラ科	アミメシマトビケラ	1					
159			シマトビケラ科	ウルマーシマトビケラ	75	6	1	164	87	2
160				ナカハラシマトビケラ						8
161			カワトビケラ科	コマタニガワトビケラ					1	1
162				キソタニガワトビケラ					1	
163				Dolophilodes minakawai	1	3	6	1	1	27
164				Dolophilodes属				83	35	
165			イワトビケラ科	オランダケミヤイワトビケラ			2			1
166			ヒゲナガカワトビケラ科	ヒゲナガカワトビケラ	1	2	2	1	2	1
167			ヤマトビケラ科	アルタイヤマトビケラ		1	3			
168				ニチンカヤマトビケラ					1	
169				イノブスヤマトビケラ	35	1		36	1	
170			Glossosoma属	Glossosoma sp.				51	3	

表 9-12-16(3) 昆虫類確認種リスト

No.	目名	科名	種名	学名	計画地			周辺域		
					夏季	秋季	春季	夏季	秋季	春季
171	トビケラ目 (毛翅目)	カワリナガレトビケラ科	ツメナガナガレトビケラ	<i>Apsilochorema sutshanum</i>		3			1	
172		ヒメトビケラ科	トゲヒメトビケラ	<i>Hydroptila spinosa</i>			4			
173		ナガレトビケラ科	ヒロアタマナガレトビケラ	<i>Rhvacophila brevicephala</i>						1
174			ムナグロナガレトビケラ	<i>Rhvacophila nigrocephala</i>					1	
175			ニッポンナガレトビケラ	<i>Rhvacophila nipponica</i>			1			1
176			ヤマナカナガレトビケラ	<i>Rhvacophila yamanakensis</i>	1					
177			Rhvacophila属	<i>Rhvacophila</i> sp.						2
178		カクスイトビケラ科	ハナセマルツツトビケラ	<i>Micrasema hanasense</i>			1			
179		ニンギョウトビケラ科	ニンギョウトビケラ	<i>Goera japonica</i>	1	11	4	1	3	14
180		カクツツトビケラ科	ヒロオカクツツトビケラ	<i>Lepidostoma hipertitum</i>			1			3
181			コカクツツトビケラ	<i>Lepidostoma japonicum</i>		1	2			2
182			カスガカクツツトビケラ	<i>Lepidostoma kasugaense</i>						1
183			Lepidostoma属	<i>Lepidostoma</i> sp.	2				1	1
184		ヒゲナガトビケラ科	ナグツノヒゲナガトビケラ	<i>Ceraclea complicata</i>	2		7			4
185			アオヒゲナガトビケラ	<i>Mystacides azureus</i>			1			
186			トウヨウクサツミトビケラ	<i>Oecetis tsudai</i>			2			2
187			シラセセトビケラ	<i>Setodes shiraisensis</i>			1			
188		ホソバトビケラ科	ホソバトビケラ	<i>Molanna moesta</i>						1
189		フトヒゲトビケラ科	ヨツメトビケラ	<i>Perissonoura paradoxa</i>						1
190	マルバネトビケラ科	マルバネトビケラ	<i>Phryganopsyche latipennis</i>		1					
191	ゲトビケラ科	Gumaga orientalis	<i>Gumaga orientalis</i>	1		1				
192	チョウ目 (鱗翅目)	マルハキバガ	シロスジベニマルハキバガ	<i>Promalactis enopisema</i>			1		1	
193		ハマキガ科	ウストビハマキ	<i>Pandemis chlorograptus</i>			1			
194		イラガ科	クロンダアオイラガ	<i>Parasa sinica</i>				2		
195		セセリチョウ科	イチモンジセセリ	<i>Parnara guttata guttata</i>				1		
196		マダラチョウ科	アサギマダラ	<i>Parantica sita nipponica</i>				1	2	
197		テングチョウ科	テングチョウ本土亜種	<i>Libythea celtis celtoides</i>			1	1		
198		シジミチョウ科	ルリシジミ	<i>Celastrina argiolus ladonides</i>	1	1		1	2	
199			ウラギンシジミ	<i>Curetis acuta paracuta</i>		1				
200			ツバメシジミ	<i>Everes arxiades hellotia</i>	1			1	1	
201			ベニシジミ	<i>Lycena phlaea daimio</i>					1	
202		タテハチョウ科	ウラギンヒョウモン	<i>Fabriciana adippe pallescens</i>			1		1	
203			ルリタテハ本土亜種	<i>Kaniska canace nojaponicum</i>			1		1	
204			ミスジチョウ	<i>Neptis philura excellens</i>					1	
205			コムスジ	<i>Nentis sappho intermedia</i>				1		
206			キタテハ	<i>Polygonia c-aureum c-aureum</i>		1			1	
207			オオムラサキ	<i>Sasakia charonda charonda</i>				2		
208		アゲハチョウ科	クロアゲハ本土亜種	<i>Papilio protenor demetrius</i>					1	
209			ナミアゲハ	<i>Papilio xuthus</i>				1		
210			ウスバシロチョウ	<i>Parnassius glacialis</i>			1			
211		シロチョウ科	ツマキチョウ	<i>Anthocharis scolymus</i>					1	
212			モンキチョウ	<i>Colias erate poliographus</i>	1		1	1	2	
213			キチョウ	<i>Eurema hecabe</i>	1	1	1	1	2	
214			スジグロシロチョウ	<i>Pieris melete melete</i>				1	1	
215			モンシロチョウ	<i>Pieris rapae crucivora</i>					1	
216		ジャノメチョウ科	ヒメジャノメ	<i>Mycalesis gotama fulginia</i>			1			
217			ヒメウラナミジャノメ	<i>Ynthima argus</i>					1	
218		ツトガ科	シロヒトモンノメイガ	<i>Analthes semitritalis</i>			1		1	
219			ツトガ	<i>Ancylolomia japonica</i>				1		
220			アカウスグロノメイガ	<i>Bradina angustalis prveri</i>				2		
221			モンウスグロノメイガ	<i>Bradina geminalis</i>				2		
222			クロヘリキノメイガ	<i>Goniorhynchus butyrosa</i>			1			
223			マメノメイガ	<i>Maruca vitrata</i>				1		
224			ホシオビホソノメイガ	<i>Nomis albonedalis</i>			1			
225			ゼニガサミズメイガ	<i>Paracymoriza prodigalis</i>				2		
226			クビシロノメイガ	<i>Pileocera aegimiusalis</i>		1				
227			オオキバラノメイガ	<i>Pleuroptya harutai</i>	1			4		
228			キムジノメイガ	<i>Prodasynemis inornata</i>			1		1	
229			オオモンシロルリノメイガ	<i>Uresiphita dissipatalis</i>	1					
230		メイガ科	キモントガリメイガ	<i>Endotricha kuznetzovi</i>				1		
231			ウスベニトガリメイガ	<i>Endotricha olivacealis</i>			1		1	
232			キイトメイガ	<i>Lepidogma kiiensis</i>					1	
233			ナカムラサキフトメイガ	<i>Lista ficki</i>					1	
234		カギバガ科	ヒトツメカギバ	<i>Auzata superba superba</i>		1				
235			ウスイロカギバ	<i>Callidrepana palleola</i>				1		
236			オオマエベニトガリバ	<i>Tethea consimilis</i>			1		1	
237		アゲハモドキガ科	フジキオビ	<i>Schistomitra funeralis</i>					1	
238		ジャクガ科	クロマダラエダジャク	<i>Abraxas fulvobasalis</i>		5				
239			ナカウスエダジャク	<i>Alcis angulifera</i>						
240			ヨモギエダジャク	<i>Ascotis selenaria cretacea</i>				1		
241			オオヨスジアカエダジャク	<i>Astygisa chlororhynodes</i>				2		
242			コスジシロエダジャク	<i>Cabera purus</i>			1			
243			ソトシロオビエダジャク	<i>Calicha ornataria</i>			1		1	
244			ウスハラアアオジャク	<i>Chlorissa inornata</i>			1		1	
245			ルリモンエダジャク	<i>Cleora insolita</i>				1		
246			シロテンエダジャク	<i>Cleora leucophaea</i>				1		
247			フトスエダジャク	<i>Cleora repulsaria</i>			1		1	
248			ヘリジロヨツメアオジャク	<i>Comibaena amoenaria</i>			1			
249			セプトエダジャク	<i>Cusiala stipitaria stipitaria</i>			1		1	
250			ウスアオジャク	<i>Dindica virescens</i>			1			
251			ウストビスジエダジャク	<i>Ectropis aigneri</i>				1		
252			フトフダオビエダジャク	<i>Ectropis crepuscularia</i>			1		1	
253			ミミモンエダジャク	<i>Ellicrinia wehrlii</i>			1			
254			サラサエダジャク	<i>Epholca arenaosa</i>			1	1		
255			キアミメナミジャク	<i>Eustroma japonica</i>			1		1	

表 9-12-16(4) 昆虫類確認種リスト

№	目名	科名	種名	学名	計画地			周辺域			
					夏季	秋季	春季	夏季	秋季	春季	
256	チョウ目 (鱗翅目)	シャクガ科	キマダラオオナミシャク	<i>Gandaritis fixseni</i>					1		
257			マダラシロエダシャク	<i>Hesperumia silvicola</i>				1			
258			キヒメナミシャク	<i>Hydrelia flammeolaria</i>			1			1	
259			ウスバミスジエダシャク	<i>Hypomecis punctinalis conferenda</i>				1	2		
260			セグロナミシャク	<i>Laciniodes unistirpis</i>			2			1	
261			キブサヒメエダシャク	<i>Ligdia ciliaria</i>			1			1	
262			ウスフタスジシロエダシャク	<i>Lomographa subsersata</i>				1	1	1	
263			バラシロエダシャク	<i>Lomographa tenerata</i>				1		1	
264			Macaria属	<i>Macaria</i> sp.				1		1	
265			キマエアオシャク	<i>Neohipparchus vallata</i>				1		1	
266			ウチムラサキヒメエダシャク	<i>Ninodes splendens</i>				1	1	1	
267			マエキトビエダシャク	<i>Nothomiza formosa</i>					1		
268			エグリツマエダシャク	<i>Odontopera arida arida</i>			1				
269			コガタツバメエダシャク	<i>Ourapteryx obtusicauda</i>				1			
270			オオアヤシャク	<i>Pachista superans</i>					1		
271			ウスアオエダシャク	<i>Parabapta ciarissa</i>				1			
272			リンゴツノエダシャク	<i>Phthonosema tendinosaria</i>				1	1		
273			マエキオエダシャク	<i>Plesiomorpha flaviceps</i>					1		
274			ナミスジエダシャク	<i>Racotis petrosa</i>					1		
275			フタスジオエダシャク	<i>Rhynchobapta cervinaria bilineata</i>				1	1	1	
276			ヒロオビオエダシャク	<i>Xandrames dholaria</i>					1		
277			モンシロツマキエダシャク	<i>Xerodes albonotarius nesiotis</i>					1		
278			トガリエダシャク	<i>Xyloscia subsersata</i>					1	1	
279			オビガ科	オビガ	<i>Apha aequalis</i>		1				
280			カレハガ科	クスギカレハ	<i>Kunugia undans flaveola</i>			1	1	2	
281			ヤマユガ科	オオミズアオ	<i>Actias aliene aliene</i>				1		
282				ウスタビガ	<i>Rhodinia fugax fugax</i>					1	
283	スズメガ科	ハネナガブドウスズメ	<i>Acosmerx naga</i>				1				
284		ウンモンズズメ	<i>Callambulyx tatarinovii gabvae</i>					1			
285		モモスズメ	<i>Marumba gaschkewitschii ecephron</i>					1			
286		クチバスズメ	<i>Marumba sperchius sperchius</i>					1			
287		エゾスズメ	<i>Phyllosphingia dissimilis dissimilis</i>						1		
288	シャチホコガ科	シロシャチホコ	<i>Cnethodonta japonica</i>				1		1		
289		カバイロモクメシャチホコ	<i>Hupodonta corticalis</i>					1			
290		ブライヤエグリシャチホコ	<i>Lophontesia prveri</i>					1			
291		ウスキシヤチホコ	<i>Mimopydna pallida</i>					1			
292		ナカキシヤチホコ	<i>Peridea gigantea</i>					2			
293		オオエグリシャチホコ	<i>Pterostoma gigantinum</i>					7			
294		ニッコウシャチホコ	<i>Shachia circumscripta</i>				1				
295		ギンモンシャチホコ	<i>Spatialia dives</i>					1			
296		ヒメシャチホコ	<i>Stauropus basalis basalis</i>				1		1		
297		タテスジシャチホコ	<i>Togeteryx velutina</i>					1	1		
298	ヒトリガ科	ハガタバニコケガ	<i>Barsine aberrans aberrans</i>					1			
299		スジベニコケガ	<i>Barsine striata striata</i>					1	1		
300		ヒメキホソバ	<i>Eilema cribrata</i>				2	1	1		
301		キシタホソバ	<i>Eilema vetusta aegrota</i>			1	1	2	1		
302		キマエクロソバ	<i>Ghonia collitoides</i>				1		1		
303		ヨツボシソバ	<i>Lithosia quadra</i>					1			
304		ベニシタヒトリ	<i>Rhyarioides nebulosa</i>					1			
305		キハラゴマダラヒトリ	<i>Spilosoma lubricipedium</i>				2	1	1		
306	ドクガ科	スカシドクガ	<i>Arctornis kumatai</i>				1		1		
307		ドクガ	<i>Artaxa subflava</i>					1	1		
308		マメドクガ	<i>Cifuna locuples confusa</i>				1				
309		ブドウドクガ	<i>Ilema eurdice</i>					1			
310		マイマイガ	<i>Lymantria dispar japonica</i>				1	1	2		
311		カシワマイマイ	<i>Lymantria mathura aurora</i>					2			
312		ヒメシロモンドクガ	<i>Orgyia thvellina</i>		1			1			
313	ヤガ科	Acronicta属	<i>Acronicta</i> sp.					1			
314		シマカラスヨトウ	<i>Amphipyra pyramidea vama</i>		1	1		1			
315		ツマジロカラスヨトウ	<i>Amphipyra schrenckii</i>					1			
316		シロテンウスグロヨトウ	<i>Athetis albisignata</i>				1		1		
317		シロモンオビヨトウ	<i>Athetis lineosa</i>					1	1		
318		クロハナコヤガ	<i>Aventiola pusilla</i>					2			
319		コウンモンクチバ	<i>Blasticorhinus ussuriensis</i>					1			
320		マメキシタバ	<i>Catocala duplicata</i>				1				
321		ゴマシオキシタバ	<i>Catocala nubila</i>		1						
322		キシタバ	<i>Catocala patala</i>					1			
323		キンイロキリガ	<i>Clavipalpula aurariae</i>				1				
324		シマキリガ	<i>Cosmia achatina</i>					1			
325		ニレキリガ	<i>Cosmia affinis</i>		1						
326		イタヤキリガ	<i>Cosmia trapezina exigua</i>				1				
327		オオバコヤガ	<i>Diarsia canescens</i>					1			
328		アカフヤガ	<i>Diarsia pacifica</i>			1					
329		オオシラホシアツバ	<i>Edessena hamada</i>					2			
330		モンシロムラサキクチバ	<i>Ercheia niveostriata</i>					1			
331		モンムラサキクチバ	<i>Ercheia umbrosa</i>		1			2			
332		ウスムラサキクチバ	<i>Ericeia pertendens</i>			1					
333		クロクモヤガ	<i>Hermonassa cecilia</i>				1				
334		ソトウスグロアツバ	<i>Hydrillodes lentalis</i>			4		22			
335		ミドリシロモンコヤガ	<i>Kovaga virescens</i>					1			
336		フサキバアツバ	<i>Mosopia sordida</i>					1			
337		ナガフタオビキヨトウ	<i>Mythimna divergens</i>					2			
338		アカスジキヨトウ	<i>Mythimna postica</i>					1			
339		ノコメセダカヨトウ	<i>Orthogonia sera</i>				1				
340		ウスアオヨトウ	<i>Polyphaenis subviridis</i>					1			

表9-12-16(5) 昆虫類確認種リスト

No.	目名	科名	種名	学名	計画地			周辺域					
					夏季	秋季	春季	夏季	秋季	春季			
341	チョウ目 (鱗翅目)	ヤガ科	マエボシヨトウ	<i>Perrhidivalva sordida</i>			1						
342			ヨシヨトウ	<i>Rhizedra lutosa</i>				1					
343			ウスベニコヤガ	<i>Sophia subrosea</i>			1			1			
344			スジキリヨトウ	<i>Spodoptera depravata</i>					1				
345			ムモンキイロアツバ	<i>Stenhypena nigripuncta</i>					1				
346			シロオビククルマコヤガ	<i>Trisateles emortualis</i>				1					
347			シロモンヤガ	<i>Xestia c-nigrum</i>				1			1		
348			キシタミドリヤガ	<i>Xestia efflorescens</i>			5		1				
349			ハイイロキシタヤガ	<i>Xestia semiherbida decorata</i>					1				
350			ウスグロアツバ	<i>Zanclonatha fumosa</i>					2				
351			ヒメコフヒゲアツバ	<i>Zanclonatha tarsipennalis</i>						1			
352			コバガ科	リンゴコバガ	<i>Evonima mandschuriana</i>					1			
353				クロスジコバガ	<i>Meganola fumosa</i>				1				
354				アオスジアオリング	<i>Pseudoips prasinanus</i>				1				
355				アカスジアオリング	<i>Pseudoips svlpha</i>				1				
356				ハエ目 (双翅目)	ガガンボ科	Antocha属	<i>Antocha</i> sp.			1		3	
357						ベッコウガガガンボ	<i>Ctenophora pictipennis fasciata</i>						1
358						キイロホソガガンボ	<i>Nephrotoma virgata</i>				1		1
359			マドガガンボ			<i>Tipula nova</i>				1		2	
360			Tipula属			<i>Tipula</i> sp.						1	
361			ガガンボ科			<i>Utomorpha polytricha</i>			1			2	
362			ユスリカ科			Chironomidae sp.					1		
363			ミスアブ科			<i>Microchrysa flaviventris</i>						2	
364			シギアブ科			<i>Rhagio flavomedius</i>						1	
365			ムシヒキアブ科			トラフムシヒキ	<i>Astochia virgatipes</i>		2			1	
366						ヒメキンイシアブ	<i>Choerades japonicus</i>					1	
367						アオメアブ	<i>Cophinopoda chinensis</i>					1	
368						ハラボソムシヒキ	<i>Dioctria nakanensis</i>					1	
369						ナミマカリケムシヒキ	<i>Neoitamus angusticornis</i>						1
370						ツリアブ科	Dolichopodidae Gen. sp.					2	
371						オドリバエ科	Empidinae Gen. sp.			1			
372			ハナアブ科			マダラコシボソハナアブ	<i>Baccha maculata</i>						1
373						ホソヒラタアブ	<i>Episyrphus balteatus</i>						2
374				ナミホシヒラタアブ	<i>Eupodes bucculatus</i>			1					
375				シマアブ	<i>Mesembrius flavicens</i>			1			1		
376	アリノスアブ	<i>Microdon japonicus</i>					1						
377	シママメヒラタアブ	<i>Paragus fasciatus</i>							1				
378	キアシマメヒラタアブ	<i>Paragus haemorrhous</i>				1	1		1				
379	ノヒラマメヒラタアブ	<i>Paragus quadrifasciatus</i>				1			1				
380	ミナミヒメヒラタアブ	<i>Sphaerophoria indiana</i>					1		5				
381	ホソヒメヒラタアブ	<i>Sphaerophoria macrogaster</i>					1	1	1				
382	ショウジョウバエ科	Drosophilidae Gen. sp.					1		2				
383	ヤチバエ科	ヒゲナガヤチバエ		<i>Sepedon senescens</i>					1	1			
384		ヒゲシヒゲナガヤチバエ	<i>Sepedon oriens</i>				1						
385		ヒトデツヤチバエ	<i>Sepsis monostigma</i>					1	1				
386	ミバエ科	ミツボシハマダラミバエ	<i>Proanoplomus japonicus</i>				1						
387		Rhabdochaeta属	<i>Rhabdochaeta</i> sp.						1				
388	ヒロクチバエ	<i>Minettia longipennis Fabricius</i>			1			1					
389	クロバエ科	Calliphoridae Gen. sp.						1					
390	イエバエ科	Muscidae Gen. sp.						2					
391	キドリバエ科	Tachinidae Gen. sp.			1		1	2					
392	コウチュウ目 (鞘翅目)	オサムシ科	トグアトキリゴミムシ	<i>Aephidius adelioides</i>			1						
393			コアオマルガタゴミムシ	<i>Amara chalcophaea</i>					1				
394			ナガマルガタゴミムシ	<i>Amara macronota ovalipennis</i>		1	1		2	1			
395			Amara属	<i>Amara</i> sp.					1				
396			ゴミムシ	<i>Anisodactylus signatus</i>		2							
397			ムネミソチビゴモクムシ	<i>Anthracus horni</i>		1							
398			オオアオミズギワゴミムシ	<i>Bembidion lissopotum</i>					1				
399			ヒラタアオミズギワゴミムシ	<i>Bembidion pseudolucillum</i>						2			
400			ムネミソマルゴミムシ	<i>Caelostomus picipes japonicus</i>						1			
401			アオアトキリゴミムシ	<i>Calleida onoha</i>						1			
402			アトボシアオゴミムシ	<i>Chlaenius naeviger</i>						2			
403			ムナヒロアトホシアオゴミムシ	<i>Chlaenius tetragonoderus</i>						1			
404			チビモリヒラタゴミムシ	<i>Colpodes aurelius aurelius</i>			2						
405			キンモリヒラタゴミムシ	<i>Colpodes svlphis svlphis</i>			1						
406			セアカヒラタゴミムシ	<i>Dolichus halensis</i>			1			1			
407			ホソアトキリゴミムシ	<i>Dromius prolixus</i>						1			
408			スジアオゴミムシ	<i>Haplochlaenius costiger</i>		1		1	2				
409			ヒロゴモクムシ	<i>Harpalus corporosus</i>						2			
410			オオズケゴモクムシ	<i>Harpalus eous</i>		2							
411			ヒメケゴモクムシ	<i>Harpalus jurecki</i>		7	1						
412			ニセケゴモクムシ	<i>Harpalus pseudophonoides</i>					3	1			
413			コゴモクムシ	<i>Harpalus tridens</i>		37				1			
414			ケゴモクムシ	<i>Harpalus vicarius</i>		9							
415			フタホシアトキリゴミムシ	<i>Lebia bifenestrata</i>					1				
416			ハネヒロアトキリゴミムシ	<i>Lebia duplex</i>						1			
417			ミヤマジュウジアトキリゴミムシ	<i>Lebia sylvorum</i>						1			
418			フタツメゴミムシ	<i>Lebidia bioculata</i>		1							
419			クロナガオサムシ	<i>Leptocarabus procerulus procerulus</i>			1		3				
420			ミヤマメダカゴミムシ	<i>Notiophilus impressifrons</i>					1	1			
421			マルバネオサムシ	<i>Ohomopterus albrechti okumurai</i>				1	17	3			
422			アオオサムシ	<i>Ohomopterus insulicola insulicola</i>		13		6	15	14			
423			ダイミョウツブゴミムシ	<i>Pentagonica daimiella</i>		1							
424			コガシラナガゴミムシ	<i>Pterostichus microcephalus</i>		2		1					
425			タカオヒメナガゴミムシ	<i>Pterostichus takaosanus</i>					2	1			

表 9-12-16(6) 昆虫類確認種リスト

№	目名	科名	種名	学名	計画地			周辺域		
					夏季	秋季	春季	夏季	秋季	春季
426	コウチュウ目 (鞘翅目)	オサムシ科	セグロマメゴモクムシ	<i>Stenolophus connotatus</i>	1					
427			ツヤマメゴモクムシ	<i>Stenolophus iridicolor</i>	1					
428			ムネアカマメゴモクムシ	<i>Stenolophus propinquus</i>	2					
429			キアシツヤヒラタゴミムシ	<i>Synuchus callitheres callitheres</i>		1				
430			クロツヤヒラタゴミムシ	<i>Synuchus cycloderus</i>				4	72	
431			オオクロツヤヒラタゴミムシ	<i>Synuchus nitidus</i>		1			1	
432			Synuchus属	<i>Synuchus</i> sp.					1	
433			ヨツモンコミズギワゴミムシ	<i>Tachyura laetifica</i>	4					
434			ハコネツヤゴモクムシ	<i>Trichotichnus yukihikoi</i>				1		
435			アカガネオオゴミムシ	<i>Trigonognatha cuprescens</i>						1
436			ハンミョウ科	ニワハンミョウ	<i>Cicindela japana</i>		1			
437			ゲンゴロウ科	コシマゲンゴロウ	<i>Hydaticus grammicus</i>	1			1	
438				モンキマメゲンゴロウ	<i>Platambus pictipennis</i>					1
439		ナガヒラタムシ科	ナガヒラタムシ	<i>Tenomera mucida</i>	1					
440		ガムシ科	ゴマフガムシ	<i>Berosus punctipennis</i>	15	1				
441			コモンシジミガムシ	<i>Laccobius oscillans</i>				5		
442		エンマムシ科	Margarinotus属	<i>Margarinotus</i> sp.					5	
443			キノコアカマルエンマムシ	<i>Notodoma fungorum</i>				2		
444		シデムシ科	オオヒラタシデムシ	<i>Eusilpha japonica</i>	8		1	3	1	
445			ヨツボシモンシデムシ	<i>Nicrophorus quadripunctatus</i>		1			1	
446		ハネカクシ科	オオアバハハネカクシ	<i>Agelosus carinatus carinatus</i>				1		
447			フタモンヒゲアトハネカクシ	<i>Aleochara bipustulata</i>			1		10	
448			ナカアアヒゲアトハネカクシ	<i>Aleochara curtula</i>				1		
449			セスジハネカクシ	<i>Anotylus cognatus</i>	1					
450			クロミズギワヨツメハネカクシ	<i>Geodromicus caliginosus</i>					3	
451			ツマアカナガエハネカクシ	<i>Ochtheophilum kurosai</i>					1	
452			クロサバヒロハネカクシ	<i>Ocypus lewisius</i>			3		2	
453			Philonthus属	<i>Philonthus</i> sp.	1					
454			ヒメクロデオキノコムシ	<i>Scaphidium incisum</i>					2	
455			ヤマトデオキノコムシ	<i>Scaphidium japonum</i>					1	
456			シリアカデオキノコムシ	<i>Scaphidium rufopygum</i>					1	
457			Tachinus属	<i>Tachinus</i> sp.					1	
458			マルハナノミ科	トビイロマルハナノミ	<i>Scirtes japonicus</i>	2				1
459			センチコガネ科	オオセンチコガネ	<i>Phelotrupes auratus auratus</i>	1				
460				センチコガネ	<i>Phelotrupes laevistriatus</i>		1	1	3	5
461		クワガタムシ科	クワガタ	<i>Dorcus rectus rectus</i>					2	
462		コガネムシ科	コイチャコガネ	<i>Adoretus tenuimaculatus</i>	1		1			
463			ドウガネブイブイ	<i>Anomala cuprea</i>	5			5		
464			サクラコガネ	<i>Anomala daimiana</i>	11			4		
465			ヒメコガネ	<i>Anomala rufocuprea</i>	11			2		
466			チビサクラコガネ	<i>Anomala schoenfeldti</i>				1		
467			スジコガネ	<i>Anomala testaceipes</i>	15			2		
468			トゲクワツヤマゴソコガネ	<i>Aphodius superatratrus</i>					1	
469	セマダラコガネ		<i>Blitopertha orientalis</i>	1			1			
470	マエカドコエンマコガネ		<i>Caccobius jessoensis</i>	1				2		
471	コアオハナムグリ		<i>Gametis jucunda</i>					1		
472	クロコガネ		<i>Holotrichia kiotonensis</i>					3		
473	アカビロウドコガネ		<i>Maladera castanea</i>	5						
474	ピロウドコガネ		<i>Maladera japonica japonica</i>				1			
475	ヒメピロウドコガネ		<i>Maladera orientalis</i>					1		
476	ヒメスジコガネ		<i>Mimela flavilabris</i>	1			2			
477	キンスジコガネ		<i>Mimela holosericea japonica</i>	1						
478	コブマルエンマコガネ		<i>Onthophagus atripennis</i>	1		4	2			
479	フトカドエンマコガネ		<i>Onthophagus fodiens</i>		1					
480	マメダルマコガネ		<i>Panelus parvulus</i>				4	1		
481	マメコガネ		<i>Popillia japonica</i>	2						
482	カナブン		<i>Pseudotorynorrhina japonica</i>	1						
483	アオカナブン		<i>Rhomborrhina unicolor unicolor</i>	1			1			
484	タマムシ科		ヤマムツボシタマムシ	<i>Chrysobothris igai</i>				1		
485			タマムシ	<i>Chrysobothris fulgidissima fulgidissima</i>				1		
486			クロホシタマムシ	<i>Ovalisia virgata</i>				1		
487			クズノチビタマムシ	<i>Trachys auricollis</i>				1		
488			コウソチビタマムシ	<i>Trachys broussonetiae</i>				2		
489			ソーンダーズチビタマムシ	<i>Trachys saundersi</i>			1	1		
490			Trachys属	<i>Trachys</i> sp.		1		1		
491	コメツキムシ科		チャイロムナボソコメツキ	<i>Agriotes subvittatus ogurae</i>				1		
492		サビキコリ	<i>Agrypnus binodulus binodulus</i>	3		1				
493		ムナビロサビキコリ	<i>Agrypnus cordicollis</i>				4	1		
494		ヒメサビキコリ	<i>Agrypnus scrofa scrofa</i>					1		
495		ヒメクロコメツキ	<i>Ampedus carbunculus</i>			1				
496		オオハナコメツキ	<i>Dicronychus nothus</i>					1		
497		Dicronychus属	<i>Dicronychus</i> sp.	1						
498		カバイロコメツキ	<i>Ectinus sericeus sericeus</i>					1		
499		キアシミズギワコメツキ	<i>Fleutiauxellus tutus</i>			1				
500		ルリツヤハダコメツキ	<i>Hemicrepidius subcyaneus</i>	2			1			
501		オオサビコメツキ	<i>Lacon maeclinii maeclinii</i>				2			
502		クシコメツキ	<i>Melanotus legatus legatus</i>				2	2		
503		Melanotus属	<i>Melanotus</i> sp.	1			1			
504		アカヒゲヒラタコメツキ	<i>Neopristilophus serrifer serrifer</i>					1		
505		オオナガコメツキ	<i>Nipponoelater sieboldi sieboldi</i>				2			
506		クロツヤミズギワコメツキ	<i>Oedostethus telluris</i>	1						
507		クチフトコメツキ	<i>Silesis musculus musculus</i>				2			
508		オオツヤハダコメツキ	<i>Stenogostus umbratilis</i>	1			7			
509		コメツキダマシ科	Dromaeolus属	<i>Dromaeolus</i> sp.				1		

表9-12-16(7) 昆虫類確認種リスト

No.	目名	科名	種名	学名	計画地			周辺域			
					夏季	秋季	春季	夏季	秋季	春季	
510	コウチュウ目 (鞘翅目)	ジョウカイボン科	クロジョウカイ	<i>Lycocerus attristatus</i>						1	
511			ニセヒメジョウカイ	<i>Lycocerus lineatipennis</i>						1	
512			ジョウカイボン	<i>Lycocerus suturellus suturellus</i>			2			2	
513			Podabrus属	<i>Podabrus sp.</i>				1			1
514			ホタル科	オバボタル	<i>Lucidina biplagiata</i>	5					
515		ベニボタル科	コクロハナボタル	<i>Libnetis granicollis</i>	1						
516		カツオブシムシ科	チビケカツオブシムシ	<i>Trinodes rufescens</i>				2			
517		シバンムシ科	オオホコリタケシバンムシ	<i>Caenocara tsuchiguri</i>					1		
518		カッコウムシ科	クロダングラカッコウムシ	<i>Stigmatium nakanei</i>	1			2			
519			キムネットツカッコウムシ	<i>Tenerus maculicollis</i>			1				
520		ジョウカイモドキ科	ヒロオビジョウカイモドキ	<i>Intybia historio</i>	1						
521			Laius属	<i>Laius sp.</i>	1						
522		ムクゲクスイムシ科	セスジムクゲクスイ	<i>Biphylus marmoratus</i>						1	
523		ツツキノコムシ科	ツギツツキノコムシ	<i>Ocotemnus laminifrons</i>			1				
524		テントウムシ科	シロトホシテントウ	<i>Calvia decemguttata</i>					1	1	
525			ムーアシロホシテントウ	<i>Calvia muiri</i>				1	1		
526			シロジュウシホシテントウ	<i>Calvia quatuordecimguttata</i>						1	
527			ナナホシテントウ	<i>Coccinella septempunctata</i>	1					2	
528			トホシテントウ	<i>Epilachna admirabilis</i>				1		1	
529			ナミテントウ	<i>Harmonia axyridis</i>	5	2		2			
530			キイロテントウ	<i>Illeis koebelei koebelei</i>					1		
531			ヒメカメノコテントウ	<i>Propylea japonica</i>	1			2			
532			コカメノコテントウ	<i>Propylea quatuordecimpunctata</i>						1	
533			ハレヤヒメテントウ	<i>Pseudoscymnus hareja</i>						1	
534			ババヒメテントウ	<i>Scymnus babai</i>						2	
535			オニヒメテントウ	<i>Scymnus giganteus</i>					1		
536			クロヒメテントウ	<i>Scymnus japonicus</i>					1		
537			コクロヒメテントウ	<i>Scymnus posticalis</i>			1			1	
538			ムツボシテントウ	<i>Sticholotus punctata</i>					1		
539			シロホシテントウ	<i>Vibidia duodecimguttata</i>						1	
540		テントウムシダマシ科	ヨツボシテントウダマシ	<i>Ancylopus pictus asiaticus</i>		2				1	
541			ルリテントウダマシ	<i>Endomychus gorhami gorhami</i>			1				
542			キボシテントウダマシ	<i>Mycetina amabilis</i>					1		
543		オオキノコムシ科	カタモンオオキノコムシ	<i>Aulacochilus japonicus</i>					3		
544			ミヤマオビオオキノコムシ	<i>Episcapha gorhami</i>					1		
545			ベニモンムネビロオオキノコムシ	<i>Microsternus perforatus</i>						4	
546			クロハバビロオオキノコムシ	<i>Neotriplax atrata</i>						1	
547			クロバチビオオキノコムシ	<i>Pseudamblyopus similis</i>						2	
548			クロチビオオキノコムシ	<i>Tritoma nipponensis</i>						8	
549		オオクスイムシ科	ムナビロオオクスイ	<i>Helota fulviventris</i>					1		
550		コムツキモドキ科	ツマグロヒメコムツキモドキ	<i>Anadastus praestus</i>	2				3		
551		ケシクスイ科	コクロムクゲクシクスイ	<i>Aethina inconspicua</i>						1	
552			オオヒラタケシクスイ	<i>Aphenolia pseudosoronia</i>					1	1	
553			クロハナケシクスイ	<i>Carpophilus chalybeus</i>	1			1	1		
554			コクロヒラタケシクスイ	<i>Ipedia sibirica</i>	1						
555			ネアカマルケシクスイ	<i>Neopallodes inermis</i>					1		
556			アミモンヒラタケシクスイ	<i>Phyroronia hilleri</i>					1		
557			ケシクスイムシ科	Nitidulidae Gen. sp.	1					1	
558		ヒメハナムシ科	ニセクロズマルヒメハナムシ	<i>Phalacrus brevidens</i>					1		
559			アカボシチビヒメハナムシ	<i>Stilbus bipustulatus</i>					1		
560			ヒメハナムシ科	Phalacridae Gen. sp.					5		
561	ホソヒラタムシ科	クロオビセマルヒラタムシ	<i>Psammoecus fuscatus</i>						2		
562		ミツモンセマルヒラタムシ	<i>Psammoecus triguttatus</i>					1			
563	アリモドキ科	アカホソアリモドキ	<i>Stricticomus fugiens</i>						2		
564		ヨツボシホソアリモドキ	<i>Stricticomus valgipes</i>						2		
565	ナガクチキムシ科	キスジナガクチキ	<i>Mikadonius gracilis</i>						1		
566	ハナノミ科	チャイロヒメハナノミ	<i>Clipostenoda rosseola</i>						1		
567		Mordellaria属	<i>Mordellina sp.</i>			1					
568		クロヒメハナノミ	<i>Mordellistena comes</i>			1	1		3		
569		ハナノミ科	Mordellidae Gen. sp.				1				
570	コキノコムシ科	ヒゲブトコキノコムシ	<i>Mycetophagus antennatus</i>	2							
571	カミキリモドキ科	キバネカミキリモドキ	<i>Nacerdes luteipennis</i>					1			
572		アオカミキリモドキ	<i>Nacerdes waterhousei</i>	2			1				
573		モモブトカミキリモドキ	<i>Oedemera lucidicollis lucidicollis</i>				1		1		
574	アカハネムシ科	アカハネムシ	<i>Pseudopyrochroa vestiflua</i>						2		
575	ハサノミダマシ科	クロフナガタハサノミ	<i>Anaspis marseuli</i>			1					
576	ゴミムシダマシ科	クチキムシ	<i>Allecula melanaria</i>						1		
577		グライロクチキムシ	<i>Borboressthes acicularis</i>	1			1				
578		Cryphaeus属	<i>Cryphaeus sp.</i>	1							
579		モンキゴミムシダマシ	<i>Dianeris lewisi lewisi</i>				2				
580		スナゴミムシダマシ	<i>Gonocephalum japonum</i>				6	1	2		
581		ホソスナゴミムシダマシ	<i>Gonocephalum sexuale</i>					2			
582		スジコガシラゴミムシダマシ	<i>Heterotarsus carinula</i>					1			
583		アカバネツヤクチキムシ	<i>Hymenalia rufipennis</i>						1		
584		クロツヤバネクチキムシ	<i>Hymenalia unicolor</i>						3		
585		クロソゴミムシダマシ	<i>Hypophloeus colydioides</i>					1			
586		ヒラタキノゴミムシダマシ	<i>Ischnodactylus loripes</i>					1	1		
587		フナガタクチキムシ	<i>Isomira oculata</i>					1			
588		チビヒサゴゴミムシダマシ	<i>Laena rotundicollis rotundicollis</i>						1		
589		ハムシダマシ	<i>Lagria rufipennis</i>				1				
590		カブトゴミムシダマシ	<i>Parabolitophagus felix</i>						1		
591	Platydemia属	Platydemia属	<i>Platydemia sp.</i>				1				
592		キマワリ	<i>Plesiophthalmus nigrocyanus nigrocyanus</i>	2			1				
593		ミツノゴミムシダマシ	<i>Toxicum tricornutum</i>						3		
594		エグリゴミムシダマシ	<i>Uloma marseuli marseuli</i>	1							

表 9-12-16(8) 昆虫類確認種リスト

No.	目名	科名	種名	学名	計画地			周辺域			
					夏季	秋季	春季	夏季	秋季	春季	
595	コウチュウ目 (鞘翅目)	カミキリムシ科	トビイロカミキリ	<i>Allotraeus sphaerioninus</i>						1	
596			ゴマダラカミキリ	<i>Anoplophora malasiaca</i>						1	
597			アカハナカミキリ	<i>Aredolpona succedanea</i>		2					
598			ヒメスギカミキリ	<i>Callidiellum rufipenne</i>						1	
599			ミドリカミキリ	<i>Chloridolum viride</i>				1			
600			クロトラカミキリ	<i>Chlorophorus diadema inhirsutus</i>				1			
601			ヨツキボシカミキリ	<i>Epiglenea comes comes</i>							1
602			ヤツメカミキリ	<i>Eutetrappa ocelota</i>						1	
603			ガロアケシカミキリ	<i>Exocentrus galloisi</i>						1	
604			カラカネハナカミキリ	<i>Gaurotes doris</i>							1
605			ロジマヒダナガコバネカミキリ	<i>Glaphyra koitani</i>							1
606			ヨツスジハナカミキリ	<i>Leptura ochraceofasciata ochraceofasciata</i>		1					
607			ウスバカミキリ	<i>Megopsis sinica sinica</i>		1					
608			ナガゴマフカミキリ	<i>Mesosa longipennis</i>		1					
609			ヒメヒダナガカミキリ	<i>Monochamus subfasciatus subfasciatus</i>							1
610			チキイロホソヒラタカミキリ	<i>Phymatodes testaceus</i>				1			
611			ヒダナガヒメリカミキリ	<i>Praolia citrinipes citrinipes</i>						1	
612			コバネカミキリ	<i>Psephactus remiger remiger</i>						1	
613			ナカジロサビカミキリ	<i>Pterolophia jugosa jugosa</i>				1			
614	アトジロサビカミキリ	<i>Pterolophia zonata</i>		1		1			1		
615	ルリボシカミキリ	<i>Rosalia batesi</i>						1			
616	クロカミキリ	<i>Spondylis buprestoides</i>		12							
617	ウスイロトラカミキリ	<i>Xylotrechus cumelipennis</i>						1			
618	ニイジマトラカミキリ	<i>Xylotrechus emaciatius</i>						1			
619	タマツツハムシ	<i>Adiscus lewisii</i>						1			
620	Altica属	<i>Altica</i> sp.				1	1		13		
621	ツブノミハムシ	<i>Aphthona perminuta</i>				1			2		
622	オオキイロマルノミハムシ	<i>Argopus balvi</i>		5	2						
623	ムナグロツヤハムシ	<i>Arthrotus niger</i>		1				2			
624	ウリハムシモドキ	<i>Atrachya menetriesi</i>		1							
625	アオハネサルハムシ	<i>Basilepta fulvipes</i>		2				37			
626	サムライマメゾウムシ	<i>Bruchidius japonicus</i>		1							
627	ヨモギハムシ	<i>Chrysolina aurichalcea</i>							3		
628	キアシヒダナガアオハムシ	<i>Clerotilia flavomarginata</i>						1			
629	カシワツツハムシ	<i>Cryptocephalus scitulus</i>						1			
630	カサハラハムシ	<i>Demotina modesta</i>							1		
631	フジハムシ	<i>Gonioctena rubripennis</i>				1			1		
632	ヤマイモハムシ	<i>Lema honorata</i>				1					
633	コクローシナガトビハムシ	<i>Longitarsus morrisonus</i>			3						
634	ヨモギトビハムシ	<i>Longitarsus succineus</i>						12	1		
635	キアシノミハムシ	<i>Luperomorpha tenebrosa</i>						53			
636	クロウスバハムシ	<i>Luperus moorii</i>		1							
637	コフキサルハムシ	<i>Lypesthes ater</i>		1		1					
638	ホタルハムシ	<i>Monolepta dichroa</i>							1		
639	ルリマルノミハムシ	<i>Nonarthra cyanea</i>				1					
640	ルリチビカミナリハムシ	<i>Ogloblinia berberii</i>							6		
641	ドウガネツヤハムシ	<i>Oomorphoides cupreatus</i>				1					
642	ブタクサハムシ	<i>Ophtaelia communis</i>							2		
643	イネクビソノハムシ	<i>Oulema oryzae</i>		1							
644	ムネアカキハネサルハムシ	<i>Pagria consimile</i>						1			
645	アトボシハムシ	<i>Paridea angulicollis</i>		2		1	3		1		
646	チャハネツヤハムシ	<i>Phygasia fulvipennis</i>				1					
647	ヤナギルリハムシ	<i>Plagioderma versicolora</i>							2		
648	ルリナガサネトビハムシ	<i>Psvlloides brettinhami</i>		20	1						
649	カタクリハムシ	<i>Sangariola punctatostriata</i>							1		
650	ツマキタマノミハムシ	<i>Sphaeroderma apicale</i>				1					
651	ムネアカタマノミハムシ	<i>Sphaeroderma placidum</i>		1							
652	ルイスジンガサハムシ	<i>Thlaspidia lewisii</i>						1			
653	トビサルハムシ	<i>Trichochrysea japana</i>							1		
654	ヒダナガゾウムシ科		エグリハネヒダナガゾウムシ	<i>Autotropis basipennis</i>		1					
655			スネアカヒダナガゾウムシ	<i>Autotropis distinguenda</i>					1		
656			シロヒダナガゾウムシ	<i>Platystomos sellatus sellatus</i>		1			1		
657			ウスグロチビヒダナガゾウムシ	<i>Uncifer truncatus</i>						1	
658	ホソクチゾウムシ科		ホソクチゾウムシ科	Apionidae Gen. sp.			2		1	2	4
659			セアカヒメオトシブミ	<i>Apoderus geminus</i>		1					
660	オトシブミ科		ウスアカオトシブミ	<i>Apoderus rubidus</i>						1	
661			ハイイロチョッキリ	<i>Cyllorhynchites ursulus</i>					1		
662			コナライクビチョッキリ	<i>Denoraus unicolor</i>		1					
663			ナラルリオトシブミ	<i>Euops konoii</i>		1	1				
664			Involvulus属	<i>Involvulus</i> sp.		1		1	1		
665			オオハッカヒメゾウムシ	<i>Baris pilosa</i>			1				
666	ゾウムシ科		ホソクチカクシゾウムシ	<i>Camptorhinus notabilis</i>						1	
667			クロシギゾウムシ	<i>Curculio distinguendus</i>					1	1	
668			クリシギゾウムシ	<i>Curculio sikkimensis</i>			2				
669			コフキゾウムシ	<i>Eugnathus distinctus</i>		1		1		1	
670			マツアナアキノゾウムシ	<i>Hylobius haroldi</i>					1	1	
671			カツオゾウムシ	<i>Lixus impressiventris</i>						1	
672			ホホジロアシナガゾウムシ	<i>Merus erro</i>						1	
673			カシワクチブトゾウムシ	<i>Wyllocerus arisens</i>					2	1	6
674			カシワノミゾウムシ	<i>Orechestes japonicus</i>						1	1
675			Orochlesis属	<i>Orochlesis</i> sp.					1		
676			タカオマルクチカクシゾウムシ	<i>Orochlesis takaosana</i>				1			
677			リンゴコフキゾウムシ	<i>Phyllobius armatus</i>							1
678	クチブトヒダナガゾウムシ	<i>Phyllobius polydrosoides</i>				1					
679	ホソアナアキノゾウムシ	<i>Pimelocerus elongatus</i>							1		

表 9-12-16(9) 昆虫類確認種リスト

№	目名	科名	種名	学名	計画地			周辺域			
					夏季	秋季	春季	夏季	秋季	春季	
680	コウチュウ目 (鞘翅目)	ゾウムシ科	アラハダクチカクシゾウムシ	<i>Rhadinopus sulcatostratus</i>				1		1	
681			ギシギシクチフトサルゾウムシ	<i>Rhinoncus jakovlevi</i>				1			
682			Simulatocalles属	<i>Simulatocalles</i> sp.				1			
683			ワモンヒョウタンゾウムシ	<i>Sympiezomias lewisi</i>						1	
684		オオゾウムシ科	オオゾウムシ	<i>Sipalinus gigas gigas</i>	1			2		3	
685		チビゾウムシ科	モンチビゾウムシ	<i>Nanophyes pallipes</i>		1					
686			Nanophyes属	<i>Nanophyes</i> sp.	1						
687			キクイムシ科	キクイムシ科	Scolytidae Gen. sp.				1		18
688		ハチ目 (膜翅目)	ミフシハバチ科	アカスジチュウレンジ	<i>Arge nigrinodosa</i>	2					
689				ルリチュウレンジ	<i>Arge similis</i>						1
690	Arge属			<i>Arge</i> sp.	1						
691			セグロカブラハバチ	<i>Athalia infumata</i>						1	
692			ヒメバチ科	ヒメバチ科	<i>Icheumonidae</i> Gen. sp.	2	1		2	1	
693			アリ科	アンナガアリ	<i>Aphaenogaster famelica</i>				120	705	40
694				クロオオアリ	<i>Camponotus japonicus</i>	4				1	1
695				ミカドオオアリ	<i>Camponotus kiusiuensis</i>				2		
696				ムネアカオオアリ	<i>Camponotus obscuripes</i>	1			35	2	1
697				ウメマツオオアリ	<i>Camponotus vitiosus</i>				1	4	
698				テラニシシリアゲアリ	<i>Crematogaster teranishii</i>				1	1	1
699				シベリアカタアリ	<i>Dolichoderus sibiricus</i>	1					
700				ハヤシクロヤマアリ	<i>Formica hayashi</i>		1		22	3	15
701				クロヤマアリ	<i>Formica japonica</i>	6	4	9	8	2	20
702				トビイロケアリ	<i>Lasius japonicus</i>	144	389	126	9	63	51
703				クロクサアリ	<i>Lasius nipponensis</i>				2		1
704				クサアリモドキ	<i>Lasius spatheus</i>				8	2	1
705				シワクシケアリ	<i>Myrmica kotokui</i>			1			5
706				アメイロアリ	<i>Paratrechina flavipes</i>		1		20	18	
707				アズマオオズアリ	<i>Pheidole fervida</i>	131	25	20	1067	85	26
708				トゲアリ	<i>Polyrhachis lamellidens</i>						4
709				アミメアリ	<i>Pristomyrmex pungens</i>	4	8	5	1		2
710				ムネボソアリ	<i>Tennothorax congruus</i>				2		
711				ハリナガムネボソアリ	<i>Tennothorax spinosior</i>						1
712				トビイロシワアリ	<i>Tetramorium tsushimae</i>	141	6	5	1		3
713			ドロバチ科	キボシトックリバチ	<i>Eumenes fraterculus</i>						1
714			スズメバチ科	キボシアンナガバチ	<i>Polistes nipponensis</i>			1			
715				コアシナガバチ	<i>Polistes snelleni</i>	3					
716				オオスズメバチ	<i>Vespa mandarina</i>						1
717				キイロスズメバチ	<i>Vespa similima</i>						2
718				クロスズメバチ	<i>Vespula flavicens</i>						1
719			ベッコウバチ科	ベッコウバチ科	<i>Pompilidae</i> Gen. sp.	1					
720			セナガアナバチ科	Ampulex属	<i>Ampulex</i> sp.						1
721			ギンクチバチ科	Trypoxylon属	<i>Trypoxylon</i> sp.						1
722			フシダカバチ科	Cerceris属	<i>Cerceris</i> sp.	1					
723			ミツバチ科	セイヨウミツバチ	<i>Apis mellifera</i>		1		1	1	
724				キオビツヤハナバチ	<i>Ceratina flavipes</i>						1
725				キムネクマバチ	<i>Xylocopa appendiculata circumvolans</i>						1
726			コハナバチ科	アカガネコハナバチ	<i>Halictus aerarius</i>	1					
727				Lasioglossum属	<i>Lasioglossum</i> sp.		1		1		
728				コハナバチ科	Halictidae Gen. sp.	1					
729			ハキリバチ科	オオハキリバチ	<i>Megachile sculpturalis</i>	1					
合計	17目		181科		729種	184種	95種	172種	294種	134種	233種
							390種			541種	

イ) 目別確認状況

主な目別の確認状況を示す。

a. トンボ目(4科7種)

確認した7種のうち、ミヤマカワトンボ、アサヒナカワトンボ等のカワトンボ類、ダビドサナエ等のサナエトンボ科、ミヤマアカネ等、主に河川溪流に生息する種類を多く確認した。このうち、湿地性や止水性といわれているトンボはウスバキトンボ及びアキアカネの2種を確認したのみで、湿地性、止水性トンボ類の生息状況としてはやや貧弱であった。多くのトンボ類が生息する止水環境が調査区域内には少ないため、全体的なトンボ相としてはやや貧弱であった。

b. バッタ目(11科21種)

バッタ目は主に林縁、草地等で確認した。林縁ではヤブキリやヤマトフキバッタ等がみられた他、草地ではショウリョウバッタやクルマバッタモドキ、ハラヒシバッタ等を確認した。主に林縁部や河川敷の草地等で多くのバッタ類を確認した。バッタ類が好む環境である草地環境が調査地区内には少ないため、全体的なバッタ相としてはやや貧弱であった。

c. カメムシ目(26科94種)

カメムシ目は河川敷の草地、樹林や林縁、河川の上流部等の多様な環境下で多くの種を確認した。樹林ではクマゼミ、アブラゼミ等のセミ類、林縁ではアオバハゴロモやミミズク、草地ではツマグロオオヨコバイ等のヨコバイ科やコアオカスミカメ等のカスミカメムシ科、笹子川の比較的流速の遅いよどみではアメンボやシマアメンボ等を確認した。カメムシ類は多様な環境に分化した昆虫類であり、調査地区内の面積は狭いものの、多様なカメムシ相であった。

e. トビケラ目(17科34種)

トビケラ目は主に笹子川河川沿いやA沢及びB沢沿いで確認した。また、任意調査よりもライトトラップで多くの種を確認した。主に河川中流域に生息するヒゲナガカワトビケラ、ウルマーシマトビケラ、イノプスヤマトビケラ、ニンギョウトビケラ等が確認され、河川支流の細流に主に生息するナガレトビケラ属の確認は比較的少なかった。全体的に河川の中流域からやや上流域に生息するトビケラ相となっており、比較的多様なトビケラ相であった。

f. チョウ目 (25 科 164 種)

チョウ目は主に昼間の林縁部や河川敷の草地でチョウ類、ライトトラップでガ類を確認した。林縁ではウラギンシジミなどのシジミチョウ科、ウラギンヒョウモンやコムシジ等のタテハチョウ科、河川敷の草地ではモンキチョウやスジグロシロチョウ等のシロチョウ科を確認した。ライトトラップではアカスグロノメイガ等のツトガ科、ナカウスエダシヤク等のシヤクガ科、ソトウスグロアツバ等のヤガ科の種数を多く確認した。チョウ目全体の多様度は高いが、昼行性種である蝶類に関しては出現種数が 23 種と比較的少なく、やや貧弱なチョウ類相であった。

g. ハエ目 (16 科 36 種)

ハエ目は主に調査地域内の草地で確認した。路傍の草地ではシママメヒラタアブ等の訪花性のハナアブ科を確認した。また夏季には小昆虫を捕食するムシヒキアブ科、河川沿いの草地では *Antocha* 属等の幼虫時代を河川内で過ごすガガンボ類も多く確認した。調査地区内のハエ相としては全体的に種類数が少なく、やや貧弱であった。

h. コウチュウ目 (49 科 296 種)

コウチュウ目は確認した昆虫の中で最も多くの種数が確認され、確認環境は樹林、林縁、草地、水辺等多様であった。樹林内や林縁などではアカハナカミキリやヒメスギカミキリ等のカミキリムシ科を確認した。草地ではウリハムシモドキ等のハムシ科、ナナホシテントウ等のテントウムシ科を確認した。水辺ではコシマゲンゴロウやモンキマメゲンゴロウ、コモンシジミガムシ等の水生コウチュウ類を確認したが、確認種類数は少なかった。ベイトトラップ調査ではクロツヤヒラタゴミムシ、コガシラナガゴミムシ等のオサムシ科、オオヒラタシデムシ等のシデムシ科を確認した。全体としては多くの種類が確認されていることから、多様なコウチュウ相であった。

i. ハチ目 (13 科 42 種)

ハチ目は樹林内でのベイトトラップ調査、林縁で主に確認した。ベイトトラップ調査ではクロヤマアリやアズマオオズアリ等のアリ科を確認した。また、林縁ではオオススメバチ等のスズメバチ科を確認した。訪花性であるキムネクマバチ等のハナバチ類を確認したものの、多くの種類は確認されなかった。調査地区内のハチ相としては全体的に種類数が少なく、やや貧弱であった。

④ 保全すべき種の確認状況

ア. 保全すべき種の選定基準

確認種の中から、表 9-12-17 に示す選定基準に該当する種を保全すべき種として選定した。

表 9-12-17 保全すべき種の選定基準

区分	選定方法に係わる法令・文献の名称	発行編集	発行年	選定基準	略記号
法令	文化財保護法	文化庁	1950	特別天然記念物 国指定天然記念物	国文化財
	山梨県文化財保護条例	山梨県	1956	県指定天然記念物	県文化財
	大月市文化財保護条例	大月市	1976	市指定天然記念物	市文化財
	絶滅のおそれのある野生動植物の種の保存に関する法律	環境庁	1993	国内希少野生動植物	種の保存法
文献	第4次環境省レッドリスト 哺乳類 第4次環境省レッドリスト 鳥類 第4次環境省レッドリスト 爬虫類 第4次環境省レッドリスト 両生類 第4次環境省レッドリスト 昆虫類	環境省	2012	絶滅	EX
				野生絶滅	EW
				絶滅危惧IA類	CR
				絶滅危惧IB類	EN
				絶滅危惧II類	VU
				準絶滅危惧	NT
				情報不足	DD
	絶滅のおそれのある地域個体群	LP			
	2005 山梨県レッドデータブック 山梨県の絶滅の恐れのある野生生物	山梨県	2005	絶滅	EX
				野生絶滅	EW
				絶滅危惧IA類	CR
				絶滅危惧IB類	EN
				絶滅危惧II類	VU
				準絶滅危惧	NT
情報不足				DD	
絶滅のおそれのある地域個体群	LP				
			要注目種	N	

注釈) ・「環境省レッドリスト」の категорияの定義は以下の通りである。

- EX: 我が国ではすでに絶滅したと考えられる種
- EW: 飼育・栽培下でのみ存続している種
- CR: ごく近い将来における絶滅の危険性が高い種
- EN: IA類ほどではないが、近い将来における絶滅の危険性が高い種
- VU: 絶滅の危機が増大している種
- NT: 現時点では絶滅危険度は小さいが、生息条件の変化によっては「絶滅危惧」に移行する可能性のある種
- DD: 評価するだけの情報が不足している種
- LP: 地域的に孤立しており、地域レベルでの絶滅のおそれが高い個体群
- ・「2005山梨県レッドデータブック 山梨県の絶滅のおそれのある野生生物」の categoriaの定義は以下のとおりである。
- EX: 県内ではすでに絶滅したと考えられる種
- EW: 飼育・栽培下でのみ存続している種
- CR: ごく近い将来における絶滅の危険性が高い種
- EN: IA類ほどではないが、近い将来における絶滅の危険性が高い種
- VU: 県内において絶滅の危機が増大している種
- NT: 現時点では絶滅危険度は小さいが生息条件の変化によっては「絶滅危惧」として上位ランクに移行する可能性のある種
- DD: 評価するだけの情報が不足している種
- LP: 地域的に孤立しており、地域レベルでの絶滅のおそれが高い個体群
- N: 山梨県内において注目すべき種

イ. 保全すべき種の確認概要

陸上動物の調査で確認した種のうち、保全すべき種の選定基準に該当する種は、鳥類3種、哺乳類4種、爬虫類2種及び昆虫類2種であり、両生類に該当する種は確認されなかった。確認した保全すべき種は表9-12-18、それぞれの確認状況は表9-12-19(1)～(6)及びその確認位置図は図9-12-6に示すとおりである。なお、クマタカについては別途猛禽類調査を実施しており、非公開資料として別報告書を作成しているため、確認位置などの詳細は生息地保全のため本補正評価書には掲載しないものとする。

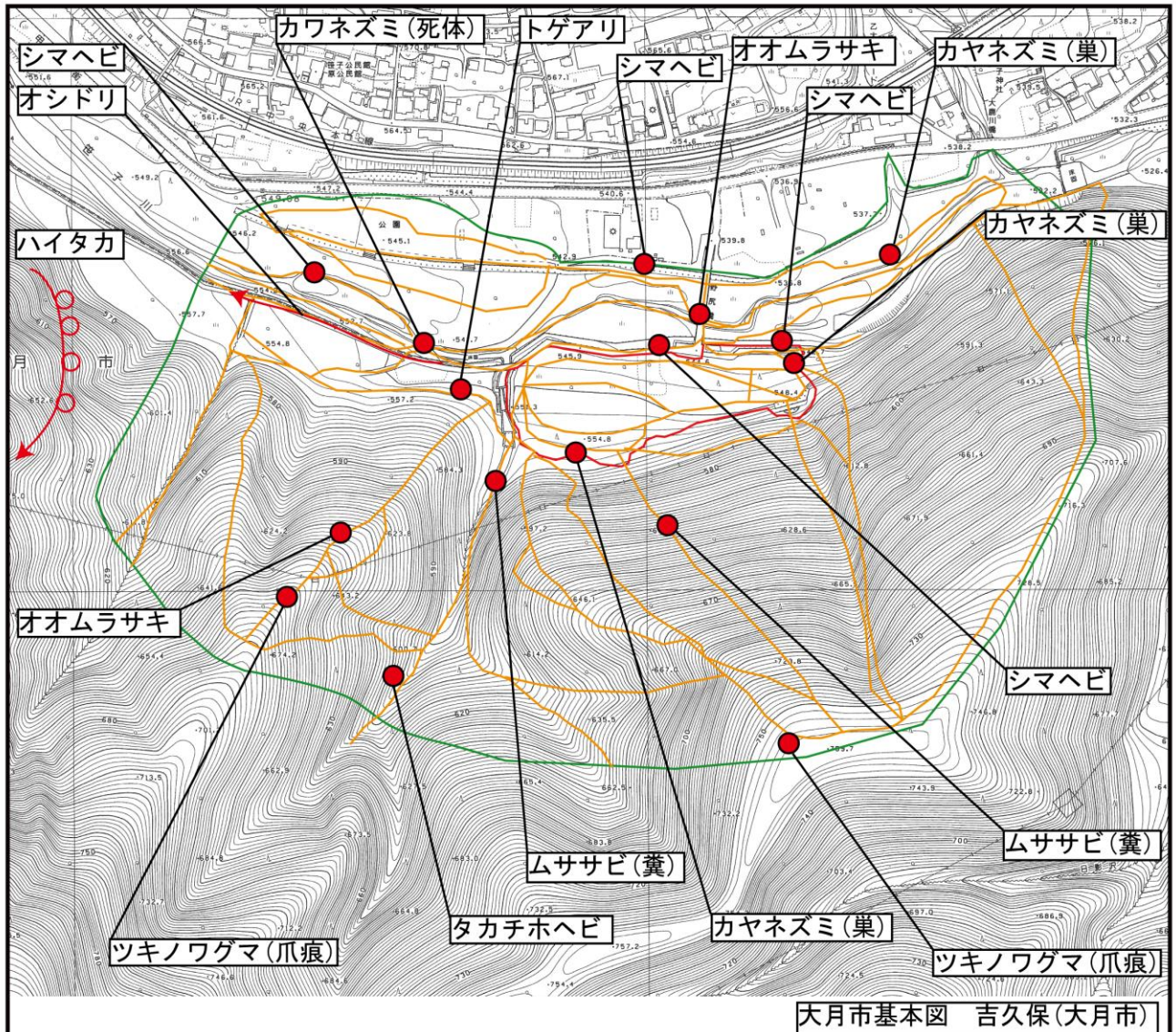
表9-12-18 保全すべき種の確認状況(陸上動物)

分類群	種名	選定基準				確認場所	
		国県市文化財	種の保存法	環境省RL	山梨県RDB	計画地内	周辺域
鳥類	オシドリ			DD			○
	ハイタカ			NT	VU		○
	※クマタカ			EN			
哺乳類	カワネズミ				N		○
	ムササビ				N		○
	カヤネズミ				N	○	○
	ツキノワグマ				N		○
爬虫類	タカチホヘビ				DD		○
	シマヘビ				VU	○	○
昆虫類	オオムラサキ			NT	N		○
	トゲアリ			VU			○

【選定基準】

- ・ 国県市文化財：「文化財保護法」（1950年、文化庁）、「山梨県文化財保護条例（1956年、山梨県）」、「大月市文化財保護条例（1971年、大月市）」
- ・ 種の保存法：「絶滅のおそれのある野生動植物の種の保存に関する法律」（1993年、環境庁）
- ・ 環境省RL：「第4次レッドリスト 哺乳類、鳥類、爬虫類、両生類、昆虫類」（2011年、2012年、環境省）
EX：絶滅、EW：野生絶滅、CR：絶滅危惧IA類、EN：絶滅危惧IB類、VU：絶滅危惧II類、NT：準絶滅危惧、LP：絶滅のおそれのある地域個体群
- ・ 山梨県RDB：「2005山梨県レッドデータブック 山梨県の絶滅のおそれのある野生生物」（2005年、山梨県）
EX：絶滅、EW：野生絶滅、CR：絶滅危惧IA類、EN：絶滅危惧IB類、VU：絶滅危惧II類、LP：絶滅のおそれのある地域個体群、NT：準絶滅危惧、N：要注目種

※：別途実施の猛禽類調査での出現による。



凡 例

- : 計画地
- : 陸上動物調査範囲
- : 踏査ルート



S=1:6,250



図 9-12-6 陸上動物保全すべき種確認位置図