

平成 1 7 年度

高齡者福祉基礎調査

概 要

(平成 1 7 年 4 月 1 日現在)

平成 1 7 年 8 月

山 梨 県

平成17年度高齢者福祉基礎調査結果概要

1 高齢者人口の状況

(1) 高齢者人口

65歳以上の高齢者は、191,308人で県民の4.7人に1人が高齢者となっている。

〔内訳 男性 80,164人 (構成比41.9%)
女性 111,144人 (構成比58.1%)〕

また、後期高齢者の高齢者人口に占める割合は年々増加している。

- ・ 高齢者人口は、前年187,875人と比べると、3,433人の増加となり、増加率は1.8%となっている。
一方、県総人口は、1,627人減少している。
- ・ 年齢階層別に見ると、65歳～74歳の前期高齢者は、96,635人(男44,983人、女51,652人)で高齢者全体の50.5%を占める。また、75歳以上の後期高齢者は、94,673人(男35,181人、女59,492人)で49.5%と、後期高齢者は前年に比べ1.0ポイント上昇している。

県 総 人 口

平成17年度	平成16年度	増減数	増加率
人 898,632	人 900,259	人 1,627	% 0.18

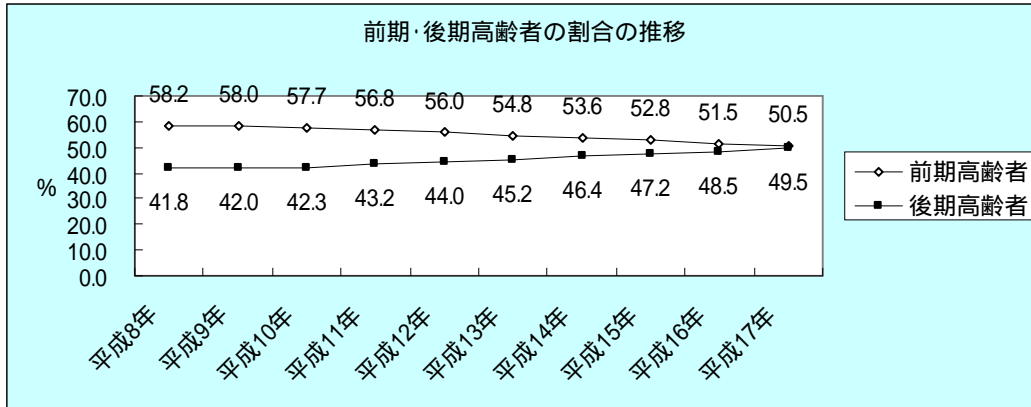
総人口は住民基本台帳と外国人登録原票の合計値

高齢者の割合

山梨県	4.7人に1人が65歳以上	前年同期 4.8人に1人
全国	5.0人に1人が65歳以上	前年同期 5.2人に1人

【全国：「都道府県の将来推計人口」(平成14年3月推計)及びその数値を基にした推計】

	平成17年度	平成16年度	増減数	増加率
65～69歳	49,403	49,454	51	0.1
70～74歳	47,232	47,223	9	0.0
75～79歳	41,048	40,187	861	2.1
80～84歳	28,022	26,826	1,196	4.5
85～89歳	16,247	15,506	741	4.8
90～94歳	7,324	6,888	436	6.3
95～99歳	1,820	1,596	224	14.0
100歳以上	212	195	17	8.7
合計	191,308	187,875	3,433	1.8



(2) 高齢化率

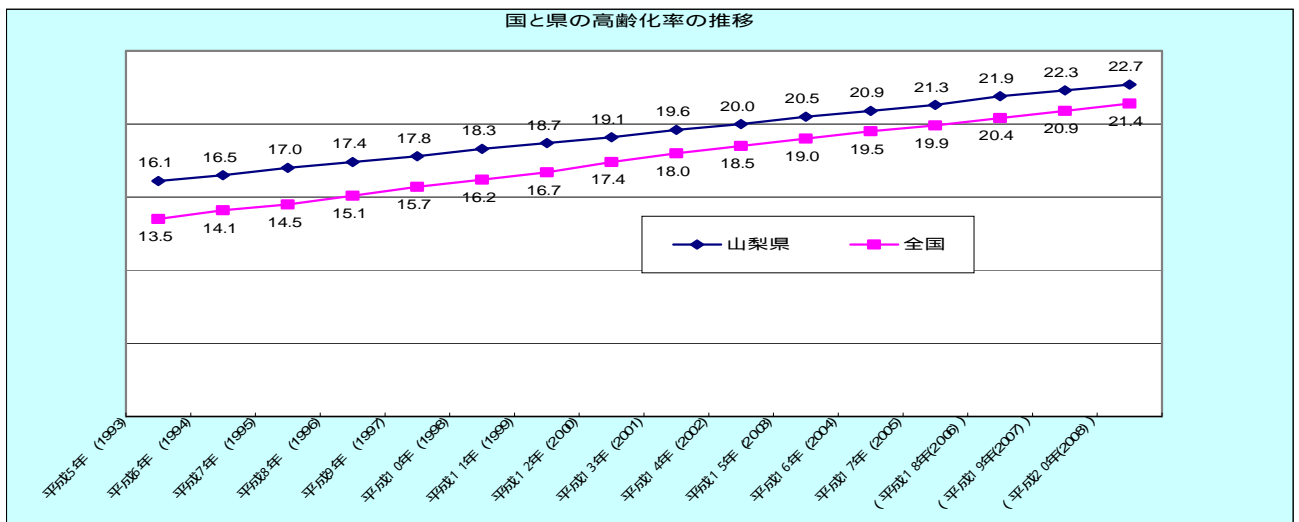
総人口に占める高齢者人口の割合【高齢化率】は、21.3%となり、前年(20.9%)に比べ、0.4ポイント上昇している。

全国の高齢化率(平成14年の推計値)では、21.4%に到達するのが、平成20年となっており、本県は全国に比べ約3年高齢化が進んでいることになる。

$$\text{高齢化率} = \frac{\text{65歳以上高齢者人口}}{\text{総人口}} \times 100$$

高齢化率

山梨県	21.3%	前年同期	20.9%
全国	19.9%	前年同期	19.5%



【全国】：国勢調査結果・国勢調査結果を基準とした総務省統計局の推計・「日本の将来推計人口」(平成14年1月推計)による】

【山梨県】：高齢者福祉基礎調査・「都道府県の将来推計人口」(平成14年3月推計)・()は将来推計値を比例配分して算出した数値による】

(3) 市町村別の高齢化

県の高齢化率21.3%を上回っている市町村は、24市町村であり、今年度は、市町村合併に伴う順位変動がみられた。

地域的には峡南地域（西八代郡及び南巨摩郡）の高齢化率が高く、中巨摩郡及び南都留郡などが比較的低くなっている。

高齢化率の高い町村

順位	平成17年度	平成16年度
第1位	芦川村 (52.2%)	芦川村 (50.7%)
第2位	早川町 (48.2%)	早川町 (47.2%)
第3位	丹波山村 (44.1%)	丹波山村 (43.5%)
第4位	小菅村 (36.6%)	下部町 (39.3%)
第5位	身延町 (35.4%)	中富町 (35.6%)

高齢化率の低い町村

順位	平成17年度	平成16年度
第1位	玉穂町 (12.1%)	玉穂町 (11.9%)
第2位	忍野村 (12.8%)	昭和町 (12.6%)
第3位	昭和町 (12.9%)	竜王町 (12.6%)
第4位	田富町 (14.0%)	忍野村 (13.2%)
第5位	甲斐市 (14.6%)	田富町 (13.4%)

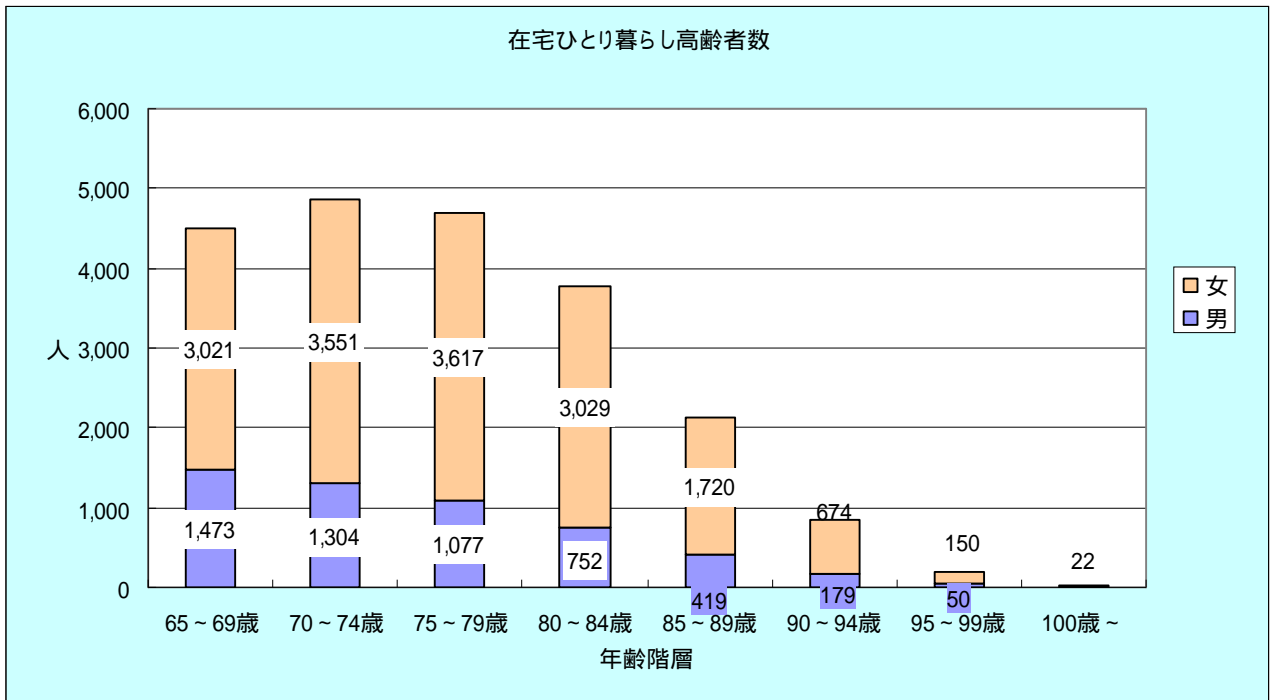
2 在宅ひとり暮らし高齢者の状況

65歳以上の高齢者のうち、21,044人（高齢者比11.0%）がひとり暮らしで、前年の20,226人（高齢者比10.8%）に比べ、818人増加している。

- ・ひとり暮らし高齢者の数は年々増加している。
- ・男女別では、女性の比率が75.0%と高い。

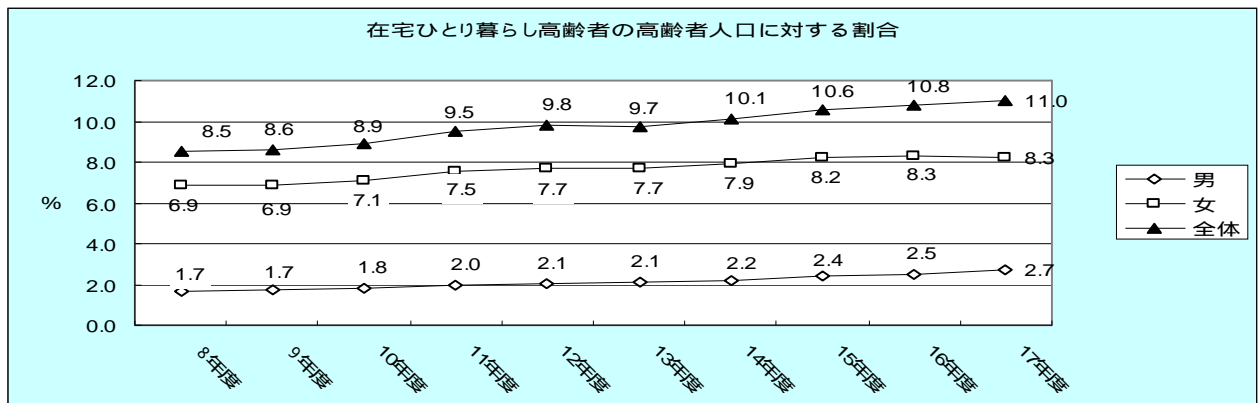
(1) 在宅ひとり暮らし高齢者数

区分	性別	平成17年度 (人)	平成16年度 (人)	増減数 (人)	増加率 %
65歳以上	男	5,260	4,639	621	13.3
	女	15,784	15,587	197	1.3
合計		21,044	20,226	818	4.0



(2) 在宅ひとり暮らし高齢者数の推移

年度	区分	65歳以上 高齢者数	ひとり暮らし高齢者数		65歳以上高齢者に対する割合		
			男	女	男	女	全体
8年度		154,336	2,568	10,606	1.7	6.9	8.5
9年度		158,949	2,740	10,951	1.7	6.9	8.6
10年度		163,838	3,003	11,585	1.8	7.1	8.9
11年度		167,711	3,288	12,649	2.0	7.5	9.5
12年度		172,103	3,551	13,307	2.1	7.7	9.8
13年度		176,422	3,669	13,506	2.1	7.7	9.7
14年度		180,235	3,947	14,315	2.2	7.9	10.1
15年度		184,491	4,477	15,042	2.4	8.2	10.6
16年度		187,875	4,639	15,587	2.5	8.3	10.8
17年度		191,308	5,260	15,784	2.7	8.3	11.0

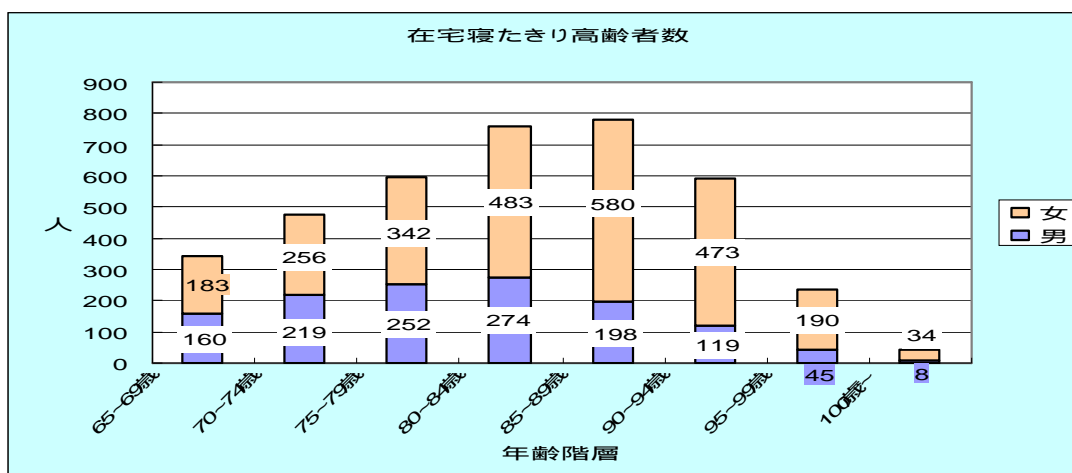


3 在宅寝たきり高齢者の状況

65歳以上の高齢者のうち、3,816人(高齢者比2.0%)が寝たきりで、前年の3,785人(高齢者比2.0%)に比べ31人増加している。
男女別では、女性の比率が66.0%と高い。

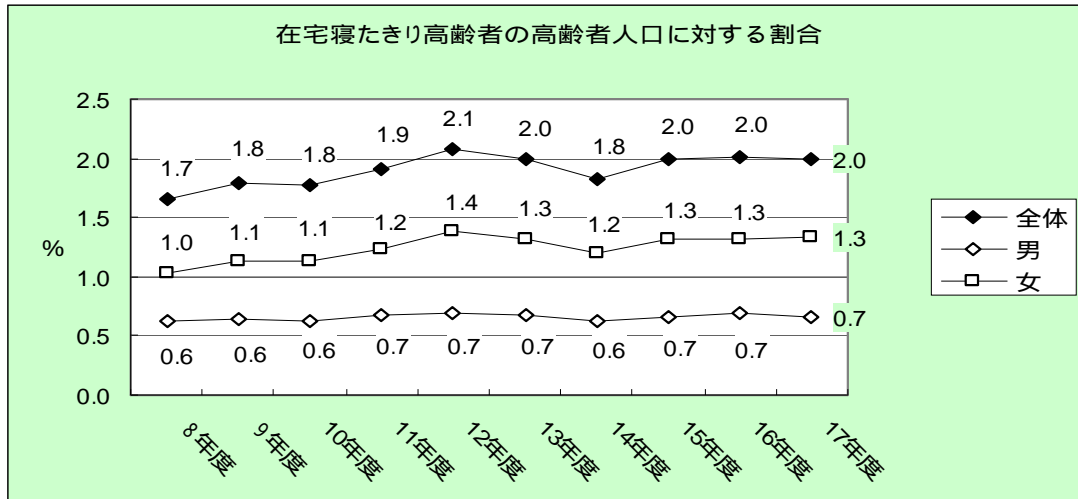
(1) 在宅寝たきり高齢者数

区分	性別	平成17年度 (人)	平成16年度 (人)	増減数 (人)	増加率 %
65歳以上	男	1,275	1,300	25	1.9
	女	2,541	2,485	56	2.3
合計		3,816	3,785	31	0.8



(3) 在宅寝たきり高齢者の推移

年度	区分 65歳以上 高齢者人口	在宅寝たきり高齢者数(人)		65歳以上高齢者に対する割合(%)			
		男	女	男	女		
8年度	154,336	2,550	963	1,587	1.7	0.6	1.0
9年度	158,949	2,838	1,030	1,808	1.8	0.6	1.1
10年度	163,838	2,898	1,037	1,861	1.8	0.6	1.1
11年度	167,711	3,199	1,123	2,076	1.9	0.7	1.2
12年度	172,103	3,569	1,188	2,381	2.1	0.7	1.4
13年度	176,422	3,521	1,192	2,329	2.0	0.7	1.3
14年度	180,235	3,276	1,113	2,163	1.8	0.6	1.2
15年度	184,491	3,664	1,222	2,442	2.0	0.7	1.3
16年度	187,875	3,785	1,300	2,485	2.0	0.7	1.3
17年度	191,308	3,816	1,275	2,541	2.0	0.7	1.3



4 老人福祉施設等入所者の状況

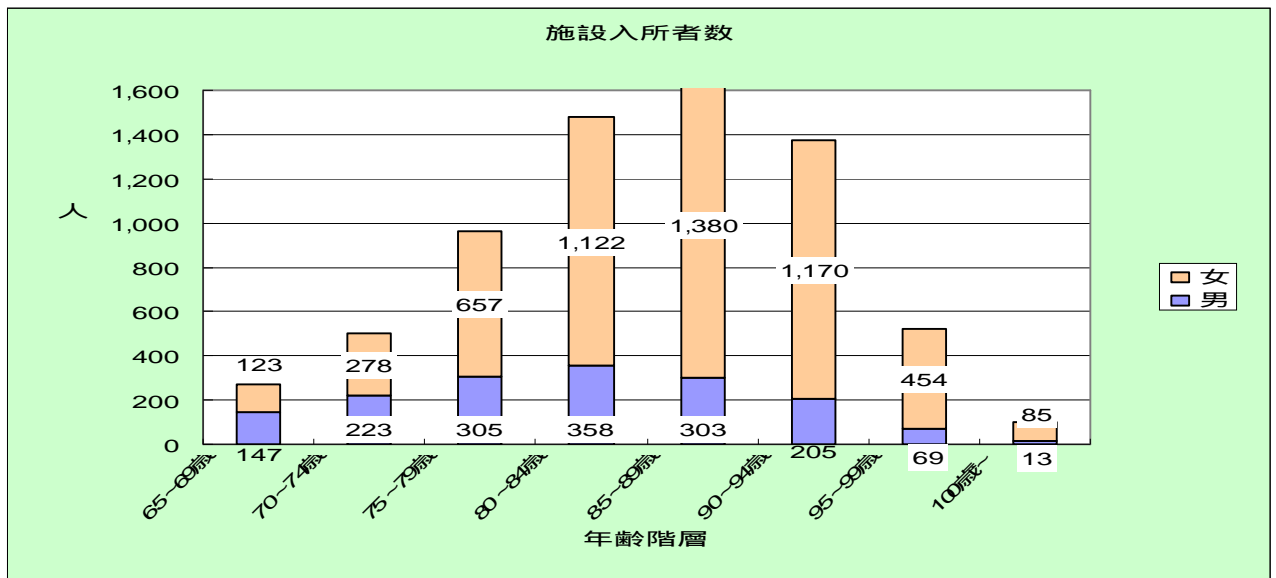
65歳以上の施設入所者は、6,892人で前年に比べ420人増加し、県全体の65歳以上人口の3.6%にあたる。

- 入所者の男女別では、女性の比率が76.4%と高い。

(1) 65歳以上の施設入所者数

区分	性別	平成17年度 (人)	平成16年度 (人)	増減数 (人)	増加率 %
65歳以上	男	1,623	1,539	84	5.5
	女	5,269	4,933	336	6.8
合計		6,892	6,472	420	6.5

注) 老人福祉施設等として調査対象とした施設は、養護老人ホーム、特別養護老人ホーム、軽費老人ホーム、介護老人保健施設、有料老人ホームである。



(2) 65歳以上施設入所者の推移

区分 年度	65歳以上 高齢者数	施設入所者数(人)			65歳以上高齢者に対する割合(%)		
			男	女		男	女
8年度	154,336	3,933	1,011	2,922	2.5	0.7	1.9
9年度	158,949	4,288	1,062	3,226	2.7	0.7	2.0
10年度	163,838	4,525	1,126	3,399	2.8	0.7	2.1
11年度	167,711	4,875	1,219	3,656	2.9	0.7	2.2
12年度	172,103	5,167	1,293	3,874	3.0	0.8	2.3
13年度	176,422	5,284	1,238	4,046	3.0	0.7	2.3
14年度	180,235	5,600	1,315	4,285	3.1	0.7	2.4
15年度	184,491	6,170	1,464	4,706	3.3	0.8	2.6
16年度	187,875	6,472	1,539	4,933	3.4	0.8	2.6
17年度	191,308	6,892	1,623	5,269	3.6	0.8	2.8

5 高齢者夫婦世帯等の状況

夫婦とも65歳以上の高齢者夫婦世帯数は、25,667世帯で前年に比べ1,322世帯増加し、県総世帯数の7.7%にあたる。

65歳以上の夫婦でない高齢者複数世帯は、1,750世帯で県総世帯数の0.5%にあたる。

65歳以上の高齢者と65歳未満の同居世帯は、85,544世帯で県総世帯数の25.6%にあたる。

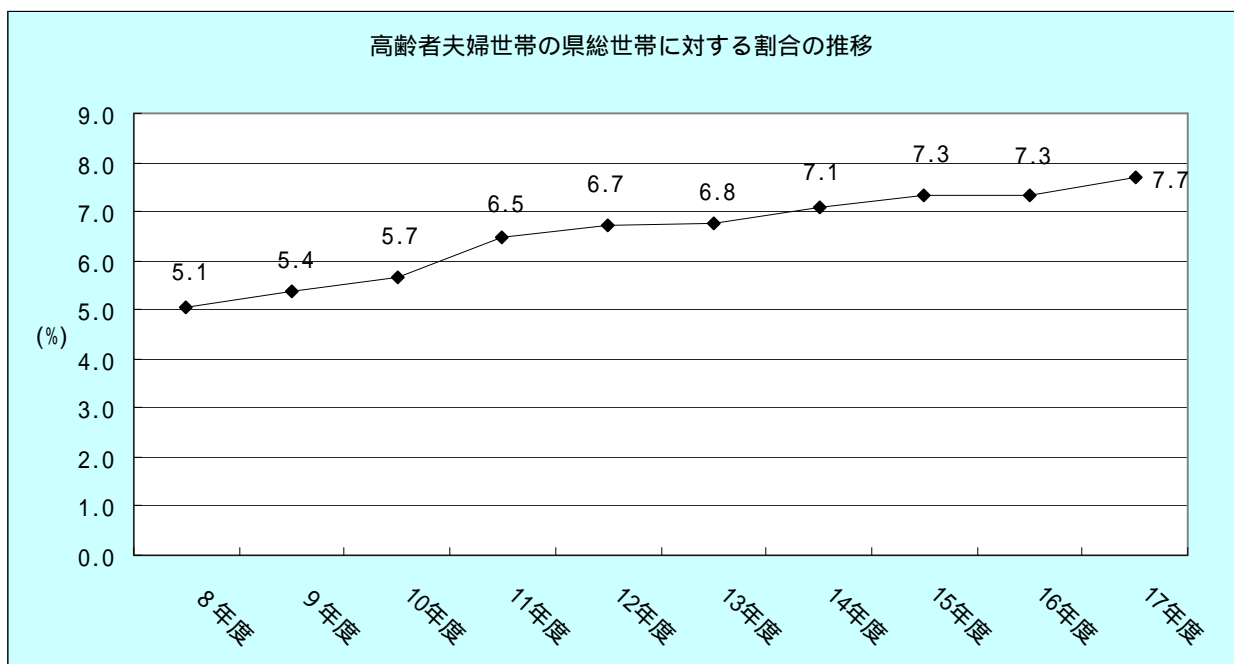
したがって、上記の3種類の世帯の合計112,961世帯と、前記2(1)のひとり暮らし高齢者の世帯21,044世帯を併せた65歳以上の高齢者のいる世帯は、134,005世帯となり、県総世帯数(334,122世帯)の40.1%を占める。

(1) 高齢者夫婦世帯数

世帯	年度	平成17年度 (世帯)	平成16年度 (世帯)	増減数 (世帯)	増加率 (%)
県総世帯		334,122	331,669	2,453	0.7
高齢者夫婦世帯		25,667	24,345	1,322	5.4

(2) 高齢者夫婦世帯数の推移

区分 年度	県総世帯数	65歳以上高齢者 夫婦世帯数	県総世帯数に対 する割合(%)
8年度	297,725	15,082	5.1
9年度	302,963	16,316	5.4
10年度	306,978	17,353	5.7
11年度	311,248	20,173	6.5
12年度	316,907	21,358	6.7
13年度	321,319	21,742	6.8
14年度	324,525	22,950	7.1
15年度	328,054	24,038	7.3
16年度	331,669	24,345	7.3
17年度	334,122	25,667	7.7



6 在宅寝たきり高齢者疾病要因の状況

(1) 疾病要因の概要

在宅寝たきり高齢者3,811人の疾病要因のうち、最も多いのは「脳血管疾患」1,253人(32.9%)である。以下、「認知症」462人(12.1%)、「事故・骨折」392人(10.3%)の順となっている。
 前期高齢者、後期高齢者共に「脳血管疾患」が最も多い。
 男女別でも、共に「脳血管疾患」が最も多い。

全高齢者

疾患の種類	17年度			16年度	
	人数	構成比	順位	構成比	順位
脳血管疾患	1,253	32.9	1	37.5	1
認知症	462	12.1	2	10.4	3
事故・骨折	392	10.3	3	10.9	2
変形性関節症	213	5.6	4	5.1	4
老 衰	213	5.6	5	5.0	5
リウマチ・神経痛	156	4.1	6	4.3	6
心臓疾患	154	4.0	7	3.0	8
パーキンソン病	145	3.8	8	3.4	7
が ん	87	2.3	9	2.6	9
その他	736	19.3		17.9	
合 計	3,811	100		100	

(2) 年齢別疾病要因

65歳～74歳の前期高齢者をみると、最も多いのは「脳血管疾患」312人(38.9%)である。以下、「認知症」57人(7.1%)、「リウマチ・神経痛」57人(7.1%)、「事故・骨折」53人(6.6%)の順となっている。同様に75歳以上の後期高齢者で最も多いのは、「脳血管疾患」941人(31.3%)であり、以下、「認知症」405人(13.5%)、「事故・骨折」339人(11.3%)の順となっている。共に「脳血管疾患」が最も多い。

65歳～74歳

疾患の種類	17年度			16年度	
	人数	構成比	順位	構成比	順位
脳血管疾患	312	38.9	1	48.3	1
認知症	57	7.1	2	5.1	3
リウマチ・神経痛	57	7.1	3	4.3	4
事故・骨折	53	6.6	4	7.6	2
変形性関節症	40	5.0	5	2.5	6
心臓疾患	33	4.1	6	1.0	8
老 衰	31	3.9	7	0.9	9
パーキンソン病	30	3.7	8	3.7	5
が ん	19	2.4	9	2.5	7
その他	170	21.2		23.9	
合 計	802	100		100	

75歳～

疾患の種類	17年度			16年度	
	人数	構成比	順位	構成比	順位
脳血管疾患	941	31.3	1	35.2	1
認知症	405	13.5	2	11.6	2
事故・骨折	339	11.3	3	11.6	3
老 衰	182	6.0	4	5.8	4
変形性関節症	173	5.7	5	5.7	5
心臓疾患	121	4.0	6	3.5	7
パーキンソン病	115	3.8	7	3.3	8
リウマチ・神経痛	99	3.3	8	4.3	6
が ん	68	2.3	9	2.6	9
その他	566	18.8		16.6	
合 計	3,009	100		100	

(3) 男女別疾病要因

男女別でみると、男性で最も多いのは「脳血管疾患」519人(40.7%)である。以下、「認知症」96人(7.5%)、「事故・骨折」87人(6.8%)の順となっている。一方、女性で最も多いのは「脳血管疾患」734人(29.0%)であり、以下「認知症」366人(14.4%)、「事故・骨折」305人(12.0%)の順となっている。

男性

疾患の種類	17年度			16年度	
	人数	構成比	順位	構成比	順位
脳血管疾患	519	40.7	1	46.8	1
認知症	96	7.5	2	7.1	3
事故・骨折	87	6.8	3	8.5	2
老 衰	74	5.8	4	3.9	4
変形性関節症	49	3.8	5	2.9	6
心臓疾患	47	3.7	6	2.2	8
が ん	42	3.3	7	3.6	5
パーキンソン病	40	3.1	8	2.7	7
リウマチ・神経痛	35	2.7	9	2.2	8
その他	287	22.5		20.2	
合 計	1,276	100		100	

女性

疾患の種類	17年度			16年度	
	人数	構成比	順位	構成比	順位
脳血管疾患	734	29.0	1	32.7	1
認知症	366	14.4	2	12.1	2
事故・骨折	305	12.0	3	12.1	3
変形性関節症	164	6.5	4	6.3	5
老 衰	139	5.5	5	5.5	4
リウマチ・神経痛	121	4.8	6	5.4	6
心臓疾患	107	4.2	7	3.5	8
パーキンソン病	105	4.1	8	3.7	7
が ん	45	1.8	9	2.0	9
その他	449	17.7		16.7	
合 計	2,535	100		100	

市町村別高齢化の状況

(平成17年4月1日)

区分 市町村名	総人口 (人)	高齢化率 (%)			
		65歳以上	17年度		16年度 比率
			順位	比率	
甲府市	193,795	42,233	31	21.8	21.3
富士吉田市	54,871	10,627	38	19.4	18.7
塩山市	26,356	6,713	19	25.5	25.0
都留市	33,799	7,044	35	20.8	20.3
山梨市	39,542	9,556	24	24.2	22.0
大月市	31,609	7,968	20	25.2	24.7
韮崎市	33,132	6,611	37	20.0	19.5
南アルプス市	73,628	13,741	40	18.7	18.5
北杜市	44,904	12,154	15	27.1	
甲斐市	73,988	10,786	44	14.6	
笛吹市	72,521	14,680	36	20.2	
上野原市	28,721	6,572	29	22.9	
市計	706,866	148,685		21.0	20.9
勝沼町	9,597	2,394	22	24.9	24.6
大和村	1,519	452	12	29.8	29.8
東山梨郡計	11,116	2,846		25.6	25.6
中道町	5,767	1,354	27	23.5	23.2
芦川村	573	299	1	52.2	50.7
豊富村	3,751	873	28	23.3	23.5
東八代郡計	10,091	2,526		25.0	20.4
上九一色村	1,620	496	9	30.6	30.9
三珠町	4,234	1,101	17	26.0	25.4
市川大門町	10,694	2,975	14	27.8	27.5
六郷町	3,940	1,218	8	30.9	30.1
西八代郡計	20,488	5,790		28.3	30.2
増穂町	13,562	3,311	23	24.4	24.0
鯉沢町	4,375	1,305	11	29.8	29.1
早川町	1,628	785	2	48.2	47.2
身延町	17,182	6,077	6	35.4	31.6
南部町	10,459	3,128	10	29.9	29.3
南巨摩郡計	47,206	14,606		30.9	29.4

市町村別高齢化の状況

(平成17年4月1日)

区分 市町村名	総人口 (人)	高齢化率 (%)			
		65歳以上	17年度		16年度 比率
			順位	比率	
玉穂町	10,453	1,269	49	11.9	11.7
昭和町	17,281	2,237	47	12.6	12.4
田富町	17,845	2,502	45	14.0	13.4
中巨摩郡計	45,579	6,008		13.2	13.4
小淵沢町	6,203	1,472	25	23.7	23.4
北巨摩郡計	6,203	1,472		23.7	23.4
道志村	2,117	557	16	26.3	25.1
西桂町	4,942	935	39	18.9	18.5
忍野村	8,604	1,101	48	12.8	13.2
山中湖村	6,073	1,086	41	17.9	17.3
鳴沢村	3,145	658	34	20.9	20.2
富士河口湖町	24,368	4,303	42	17.7	17.6
南都留郡計	49,249	8,640		17.5	17.8
小菅村	989	362	5	36.6	34.8
丹波山村	845	373	3	44.1	43.5
北都留郡計	1,834	735		40.1	23.1
町村計	191,766	42,623		22.2	20.9
県計	898,632	191,308		21.3	20.9

エラー！リンクが正しくありません。

山梨県と全国の高齢化の速度

山 梨 県		全 国		格 差
年 度	高齢化率	年 度	高齢化率	
昭和45年 (1970)	9.0	昭和45年 (1970)	7.1	約10年
昭和50年 (1975)	10.2	昭和50年 (1975)	7.9	約10年
昭和55年 (1980)	11.6	昭和55年 (1980)	9.1	約9年
昭和60年 (1985)	12.9	昭和60年 (1985)	10.3	約7年
平成2年 (1990)	14.6	平成2年 (1990)	12.0	約5年
平成3年 (1991)	15.2	平成3年 (1991)	12.5	
平成4年 (1992)	15.6	平成4年 (1992)	13.1	
平成5年 (1993)	16.1	平成5年 (1993)	13.5	
平成6年 (1994)	16.5	平成6年 (1994)	14.1	
平成7年 (1995)	17.0	平成7年 (1995)	14.5	
平成8年 (1996)	17.4	平成8年 (1996)	15.1	
平成9年 (1997)	17.8	平成9年 (1997)	15.7	約4年
平成10年 (1998)	18.3	平成10年 (1998)	16.2	
平成11年 (1999)	18.7	平成11年 (1999)	16.7	
平成12年 (2000)	19.1	平成12年 (2000)	17.4	
平成13年 (2001)	19.6	平成13年 (2001)	18.0	約3年
平成14年 (2002)	20.0	平成14年 (2002)	18.5	
平成15年 (2003)	20.5	平成15年 (2003)	19.0	
平成16年 (2004)	20.9	平成16年 (2004)	19.5	
平成17年 (2005)	21.3	平成17年 (2005)	19.9	
(平成18年(2006))	(21.9)	平成18年 (2006)	(20.4)	
(平成19年(2007))	(22.3)	平成19年 (2007)	(20.9)	約2年
(平成20年(2008))	(22.7)	平成20年 (2008)	(21.4)	
(平成21年(2009))	(23.1)	平成21年 (2009)	(22.0)	約1年
平成22年 (2010)	23.5	平成22年 (2010)	22.5	
(平成23年(2011))	(24.0)	平成23年 (2011)	(23.2)	
(平成24年(2012))	(24.6)	平成24年 (2012)	(23.8)	
(平成25年(2013))	(25.1)	平成25年 (2013)	(24.5)	
(平成26年(2014))	(25.7)	平成26年 (2014)	(25.3)	格差なし
平成27年 (2015)	26.3	平成27年 (2015)	26.0	

- 昭和45年～平成2年度 山梨県、全国：国勢調査結果
- 平成3年～平成16年度 山梨県：高齢者福祉基礎調査(長寿社会課)
- 平成17年度 山梨県：高齢者福祉基礎調査(長寿社会課)、全国：将来推計人口(国立社会保障・人口問題研究所 H14.1 & 3 中位推計)
- 平成18年～平成21年度 山梨県、全国：平成17年と22年の将来推計値を基に比例配分して算出
- 平成22、27年度 山梨県、全国：将来推計人口(国立社会保障・人口問題研究所 H14.1 & 3 中位推計)
- 平成23年～平成26年度 山梨県、全国：平成22年と27年の将来推計値を基に比例配分して算出
- 平成3年～平成6年度 全 国：平成2年の国勢調査結果を基準とした推計(総務省統計局)
- 平成7・12年度 全 国：国勢調査結果
- 平成8年～平成11年度 全 国：平成7年の国勢調査結果を基準とした推計(総務省統計局)
- 平成12年～平成16年度 全 国：平成12年の国勢調査結果を基準とした推計(総務省統計局)

高齢化率等の推移

年度	総人口		高齢者人口		高齢化率(%)		従属人口比率(%)		老年人口指数(%)		資料	参考
	山梨県(人)	全国(千人)	山梨県(人)	全国(千人)	山梨県	全国	山梨県	全国	山梨県	全国		
昭和45年	762,029	104,665	68,343	7,393	9.0	7.1	50.8	45.1	13.5	10.3	数値は国勢調査(10月1日現在)による	高齢化率 高齢者人口 / 総人口 × 100 従属人口指数 (年少人口 + 高齢者人口) / 生産年齢人口 × 100
昭和50年	783,050	111,940	79,870	8,865	10.2	7.9	51.7	47.6	15.5	11.7		
昭和55年	804,256	117,060	93,338	10,647	11.6	9.1	52.1	48.4	17.7	13.4		
昭和60年	821,103	121,049	105,605	12,468	12.9	10.3	50.8	46.7	19.5	15.1		
平成2年	849,951	123,611	124,085	14,894	14.6	12.0	49.6	43.5	22.2	17.3		
平成3年	853,226	124,043	129,489	15,550	15.2	12.5						
平成4年	862,457	124,452	134,315	16,250	15.6	13.1					年少人口 0歳～14歳 生産年齢人口 15歳～64歳 高齢者人口 65歳～	
平成5年	865,857	124,764	139,296	16,900	16.1	13.5						
平成6年	873,561	125,033	143,876	17,590	16.5	14.1						
平成7年	878,007	125,570	149,006	18,277	17.0	14.5	50.8	43.9	25.8	20.9		
平成8年	887,738	125,869	154,336	19,004	17.4	15.1						
平成9年	891,652	126,156	158,949	19,743	17.8	15.7						老年人口指数 高齢者人口 / 生産年齢人口 × 100
平成10年	894,938	126,420	163,838	20,473	18.3	16.2						
平成11年	896,559	126,665	167,711	21,156	18.7	16.7						
平成12年	898,978	126,926	172,103	22,041	19.1	17.4	54.0	46.9	30.1	25.5		
平成13年	901,548	127,291	176,422	22,869	19.6	18.0						
平成14年	901,437	127,435	180,235	23,628	20.0	18.5						
平成15年	900,765	127,619	184,491	24,311	20.5	19.0					全国値は国勢調査(10月1日現在)による。 県数値は、高齢者福祉基礎調査(4月1日現在)による。 全国値は国勢調査人口を基準とした10月1日の推計人口 県数値は、高齢者福祉基礎調査(4月1日現在)による。 全国値の平成17年～42年、県数値の平成22年～平成42年は、それぞれ国立社会保障・人口問題研究所「日本の将来人口推計(平成14年1月)・「都道府県将来人口推計(平成14年3月推計)」の中位推計による。 県数値の平成17年は、高齢者福祉基礎調査(4月1日現在)による。	
平成16年	900,259	127,687	187,875	24,876	20.9	19.5						
平成17年	898,632	127,708	191,000	25,392	21.3	19.9						
平成22年	883,000	127,473	207,000	28,735	23.5	22.5						
平成27年	871,000	126,266	229,000	32,772	26.3	26.0						
平成32年	853,000	124,107	241,000	34,559	28.2	27.8						
平成37年	831,000	121,136	244,000	34,726	29.4	28.7						
平成42年	806,000	117,580	247,000	34,770	30.7	29.6						

郡別の高齢化率（平成17年度）

郡名	総人口（人）	高齢者人口（人） （65歳以上）	高齢化率（％）
東山梨郡	11,116	2,846	25.6
東八代郡	10,091	2,526	25.0
西八代郡	20,488	5,790	28.3
南巨摩郡	47,206	14,606	30.9
中巨摩郡	45,579	6,008	13.2
北巨摩郡	6,203	1,472	23.7
南都留郡	49,249	8,640	17.5
北都留郡	1,834	735	40.1
郡合計	191,766	42,623	22.2
市合計	706,866	148,685	21.0
県合計	898,632	191,308	21.3

地域振興局別の高齢化率（平成17年度）

振興局名	総人口（人）	高齢者人口（人） （65歳以上）	高齢化率（％）
峡中地域振興局	386,990	72,768	18.8
峡東地域振興局	159,626	36,321	22.8
峡南地域振興局	67,694	20,396	30.1
峡北地域振興局	84,239	20,237	24.0
富士北麓・東部地域振興局	200,083	41,586	20.8
県合計	898,632	191,308	21.3

高齢者保健福祉圏域別の高齢化率

圏域名	平成17年度			平成 12年度	平成 13年度	平成 14年度	平成 15年度	平成 16年度
	総人口 （人）	高齢者人口（人） （65歳以上）	高齢化率 （％）					
甲府	313,362	59,027	18.8	16.6	17.1	17.6	18.1	18.5
東山梨	77,014	19,115	24.8	22.3	22.7	23.1	23.5	24.0
東八代	82,612	17,206	20.8	19.0	19.3	19.6	20.1	20.4
峡南	67,694	20,396	30.1	27.6	28.1	28.7	29.2	29.7
峡西	73,628	13,741	18.7	17.6	17.8	18.0	18.3	18.5
峡北	84,239	20,237	24.0	21.2	21.5	21.8	22.1	22.4
富士北麓	104,120	19,267	18.5	16.0	16.6	17.1	17.7	18.1
東部	95,963	22,319	23.3	20.3	21.0	21.5	22.2	22.7
合計	898,632	191,308	21.3	19.1	19.6	20.0	20.5	20.9

高 齢 化 率 段 階 別 市 町 村 数

(平成17年4月1日現在)

高齢化率	市町村数	市 町 村 名	構成比
30%以上	7	芦川村、早川町、丹波山村、小菅村 身延町、六郷町、上九一色村	18.4%
25～30%未満	9	南部町、鯉沢町、大和村、市川大門町、北杜市 道志村、三珠町、塩山市、 <u>大月市</u>	23.7%
20～25%未満	11	勝沼町、増穂町、山梨市、小淵沢町 中道町、豊富村、上野原市、甲府市 鳴沢村、都留市、笛吹市	28.9%
15～20%未満	6	韮崎市、富士吉田市、西桂町、南アルプス市 山中湖村、富士河口湖町	15.8%
10～15%未満	5	甲斐市、田富町、昭和町、忍野村、玉穂町	13.2%
計	38		100.0%

構成比は四捨五入してあるため、合計の数字と内訳の計が一致しない場合もある。

下線で示した市町村は、16年度調査と比べ新たに下位グループから上位グループに入った市町村

高 齢 者 人 口 等 の 推 移

年度	総人口	65歳以上人口	左 の 内 訳		高齢化率	施 設 入 所 者	寝たきり 高 齢 者	ひ 暮 高 と ら あ り し 者	高 齢 者 夫 婦 世 帯
			男	女					
S 40	763,194	59,567	25,783	33,784	7.8				
45	762,029	68,343	29,776	38,567	9.0				
50	783,050	79,870	34,385	45,485	10.2		1,974	2,572	
55	804,256	93,338	39,280	54,058	11.6	1,541	2,002	4,302	
60	821,103	105,605	43,434	62,171	12.9	1,842	1,945	6,499	6,768
61	833,272	108,711	44,437	64,274	13.1	1,859	1,915	6,887	6,704
62	837,832	111,970	45,350	66,620	13.4	1,982	1,919	7,317	7,124
63	841,941	116,173	46,747	69,426	13.8	1,953	1,963	7,955	8,098
H元	845,961	120,071	48,227	71,844	14.2	1,990	1,975	8,116	8,436
2	849,951	124,085	49,936	74,149	14.6	2,072	2,007	8,589	9,381
3	853,226	129,489	52,218	77,271	15.2	2,302	2,074	9,409	9,733
4	862,457	134,315	54,549	79,766	15.6	2,672	2,202	9,725	10,437
5	865,857	139,296	56,756	82,540	16.1	2,911	2,383	10,783	11,644
6	873,561	143,876	58,928	84,948	16.5	3,258	2,440	11,971	12,873
7	878,007	149,006	61,299	87,707	17.0	3,614	2,460	12,509	14,465
8	887,738	154,336	63,759	90,577	17.4	3,933	2,550	13,174	15,082
9	891,652	158,949	65,901	93,048	17.8	4,288	2,838	13,691	16,316
10	894,938	163,838	68,101	95,737	18.3	4,525	2,898	14,588	17,353
11	896,559	167,711	69,748	97,963	18.7	4,875	3,199	15,937	20,173
12	898,978	172,103	71,544	100,559	19.1	5,167	3,569	16,858	21,358
13	901,548	176,422	73,473	102,949	19.6	5,284	3,521	17,175	21,742
14	901,437	180,235	75,173	105,062	20.0	5,600	3,276	18,262	22,950
15	900,765	184,491	77,130	107,361	20.5	6,170	3,664	19,519	25,080
16	900,259	187,875	78,574	109,301	20.9	6,472	3,785	20,226	24,345
17	898,632	191,308	80,164	111,144	21.3	6,892	3,533	21,044	25,667

注：S40～S55の総人口及び65歳以上人口は国勢調査による。

S60年以降は高齢者福祉基礎調査による

