

# 住みよい県土建設週間

(令和6年9月8日～14日)

## 被表彰者名簿



写真・丸山月碧

山 梨 県





写真・内藤 均



# 式 次 第

- 1 開式のことば
- 2 知事あいさつ
- 3 賞状・表彰状授与
  - (1) 県土建設写真コンクール知事賞受賞者
  - (2) まちづくり功労者
  - (3) 住みよい県土建設功労者
  - (4) 住みよい県土建設功労者特別表彰
  - (5) 住みよい県土建設功労技術者
- 4 来賓祝辞
- 5 閉式のことば

## 表 彰 の 内 訳

県土建設写真コンクール知事賞受賞者	3名
まちづくり功労者	2団体
住みよい県土建設功労者	40社
住みよい県土建設功労者特別表彰	10社
住みよい県土建設功労技術者	17名
合 計	20名
	2団体
	50社

表彰日 令和6年9月10日(火)

## 県土建設写真コンクール知事賞受賞者（3名）

入賞区分	氏名	作品名
推薦 (第1部)	伊藤啓太	熟練職人
推薦 (第2部)	内藤均	橋を架ける
推薦 (第3部)	丸山月碧	今日は休み

## まちづくり功労者（2団体）

団体名	代表者	功績概要
山中湖おもてなしの会	高村直喜	<p>平成27年4月に山中湖を訪れる観光客により良い環境を提供しようと地元の若者有志で結成し、湖畔や公園の清掃をはじめ、訪れた人を温かく「おもてなし」するための活動を展開し、地域活性化に貢献した。</p> <p>平成28年12月には「道路協力団体」として国土交通省の指定を受け、オープンカフェの設置や国道138号やサイクリングロードの清掃など、地域の実情に応じた道路管理の充実を図ることに貢献した。</p>
甲州市	市長 鈴木幹夫	<p>甲州市では、景観計画に基づく色彩基準の他に、独自に色彩誘導基準を定め、市内の建築物が著しく景観を阻害しないように誘導している。</p> <p>また、平成26年度より地域住民とともにガードレールや防護柵を景観配慮色（甲州ブラウン(10YR4/1)）に塗り替える活動を行い、まちづくりに貢献した。</p>

# 住みよい県土建設功労者（40社）

(50音順)

業者名 (所在地)	表彰対象		功績概要
	事業箇所	事業名	
(株) 浅間組 (西八代郡市川三郷町高田 2389)	西八代郡市川三郷町高田地内	高田治山工事 (余フ)	<p>当該工事は、既存の地すべり防止施設の維持、機能強化による林地崩壊の防止を目的とし、大型かご枠による土留工及び山腹工を施工する工事であり、脆弱な地質に加え軟弱地盤の厳しい条件下での工事であったが、現場の状態を的確に把握し、綿密な工程管理と卓越した施工技術により、出来映え、品質ともに非常に良好な工事に仕上げた。</p> <p>また、ICT 技術を活用した安全かつ効率的な施工に取り組むとともに、周辺道路の清掃等、地域貢献活動も積極的に行った。</p>
(株) 芦沢組土木 (笛吹市石和町井戸 111-1)	笛吹市境川町大窪地内	大窪地区 3・4 工区区画整理工事	<p>当該工事は、果樹地帯における営農効率の向上を図るため農地の区画の整備や農道を整備する工事であり、土工において ICT 施工技術を活用し、省力化に併せて品質の確保に努めた。</p> <p>また、ほ場の耕作土では、バックホウのスケルトンバケットにより細かい網を付けることで石礫除去を丁寧に行い、農地の品質の確保を行った。</p> <p>さらに、地域住民に工事内容、交通規制を周知してもらうため広報を作成、配布したことや降雪時において歩行者の安全を確保するため近隣周辺の除雪を行うなど、地域貢献活動にも積極的に取り組んだ。</p>
(株) 飯島工事 (甲州市塩山藤木 1971)	甲州市塩山下萩原地内	林業専用道日川 2 号支線（南工区）開設工事（明許）（余フ）（補特）	<p>当該工事は、急峻な地形に加え脆弱な地質の箇所での林道開設工事であった。</p> <p>土工作业全般に ICT 建機を活用した高度技術を駆使し、効率的かつ安全な施工を行い、工期に余裕を持って工事を完成させた。</p> <p>また、施工にあたり地質を的確に把握するとともに、発注者との連携を密に行い、豊富な知識と経験を生かして厳しい現場条件に適切に対応し、品質及び出来映えとも極めて良好に工事を完成させた。</p>
飯田鉄工(株) (笛吹市境川町石橋 1314)	甲州市落合町・笛吹市石和町東油川 5 工区	国道 140 号（新山梨環状道路東部区間 2 期）濁川・平等川橋（仮称）鋼橋上部工製作・架設工事（一部債務）	<p>当該工事は、新山梨環状道路の橋梁上部工工事であり、施工計画や工程計画に詳細な管理が求められる工事であったが、高度な施工技術を活かした 3 次元 CIM に時間軸を追加した 4 次元 CIM による送り出し工法を実施するなど、総合的な施工管理により工事を完成させた。</p> <p>さらに、高校生や大学生へ 3 次元 CIM を活用した VR による現場見学会を実施するなど、建設産業の発展や学生達への関心づくりとなる取り組みを積極的に行った。</p>
	甲斐市富竹新田地内の 1	都市計画道路田富町敷島線（富竹 1 期工区）横断歩道橋製作架設工事（一部債務）（余フ）	<p>当該工事は、都市計画道路田富町敷島線と国道 20 号との交差点における横断歩道橋の製作・架設工事であったが、昼夜を問わず交通量が非常に多い道路での夜間通行止めの規制を実施するにあたり、交通迂回計画を策定・実行するために多岐にわたる関係機関と綿密な調整を行い、一般交通の安全対策に努めた。</p> <p>また、制約のある作業時間や作業ヤードの中での重機運転にあたり、無線式重機接近警報装置や無線カメラを活用するなど作業員の安全確保に積極的に取り組んだ。</p>
	北都留郡丹波山村落滝地内	国道 411 号（仮称）落滝橋上部工製作架設工事（一部債務）（余フ）	<p>当該工事は、高所（約 15m）での作業となる為、ベント・橋台間にキャッチネット等の安全設備を設置し、徹底した安全対策措置を講じたことで、無事故で工事を完成することができた。</p> <p>また、笛吹市境川小学校 6 年生を対象とした工場及び現場の見学会を開催し、落滝橋が工場でどのように製作され、現場に運び架設されたか説明を行い、生徒たちに建設業に興味を持ってもらえるよう地域貢献に取り組んだ。</p>



業 者 名 (所 在 地)	表 彰 対 象		功 績 概 要
	事業箇所	事業名	
(株) 飯 塚 工 業 (笛吹市御坂町井之上 1511)	甲府市落合町 から笛吹市石 和町東油川 13 工区	国道 140 号 (新 山梨環状道路東 部区間 2 期) 渋 川第一橋 (仮称) 下部工事その 1 (一部債務)	<p>新山梨環状道路における橋梁基礎部の橋台工事であり、施工にあたっては躯体の品質確保が重要な工事であったが、3次元設計データを使用した施工管理を行うとともに、コンクリートの表面乾燥防止対策として湿潤養生シートによる養生を施すなど、躯体の品質確保や施工管理に努めた。</p> <p>また、現場見学会の開催やインターンシップを受け入れることにより建設産業への関心を高め、建設業への担い手確保へ繋がる取り組みを積極的に行った。</p>
井 上 建 設 (株) (南巨摩郡富士川町小室 2312)	南巨摩郡富士 川町平林地内	林道丸山線 (青 砂橋工区) 改良 工事 (明許) (余 フ)	<p>当該工事は、老朽化した既設林道橋の撤去、及び新設橋梁への架け替えに向けた橋台の設置、法面保護工を施工する工事であり、山間部の標高 1,200m を超える厳しい条件下であったが、コンクリート打設時の温度管理を徹底するなど、厳格な品質管理に努め、出来映えも良好な工事を完成させた。</p> <p>また、狭隘な施工ヤードにおいて後方・側面監視カメラ付きの建設機械を使用し、機械と作業員との接触事故を防止するなど、安全対策を徹底しながら工事を進めた。</p> <p>さらに、現場周辺の清掃・除草作業など、地域貢献活動にも積極的に取り組んだ。</p>
(株) 岩 間 建 設 (南アルプス市戸田 284)	南アルプス市 中野地内	中野地区 北沢 川橋梁下部工事 その 2 及び上部 工事 (明許) (特 例)	<p>当該工事は、急峻かつ狭小な河川で橋梁の下部及び上部工を施工する難易度の高い工事であり、特に、深礎杭工の掘削では、深さ 7m まで人力で掘削する施工であったため、掘削面の保護対策や酸素欠乏症を防ぐための酸素濃度管理を行うなど、安全対策に細心の注意を払い工事を完成させた。</p> <p>また、関係書類や写真も良好に整理され、工事目的物も丁寧な施工で良好な仕上がりであった。</p> <p>さらに、高校生の現場見学を受け入れた際には、橋の模型を作製し理解しやすい説明や、地域と連携し橋の銘板に刻印する文字を小学校に依頼するなど、建設産業への関心づくりとなる取り組みを積極的に行った。</p>
植 野 興 業 (株) (甲州市塩山上於曾 1896)	山梨市三富士 釜口地内	広瀬上流治山工 事 (明許) (余フ) (補特)	<p>当該工事は、長大かつ狭隘な急斜面での厳しい条件下における山腹崩壊地の復旧工事であった。</p> <p>落石や滑落の危険性がある現場環境であったが、安全に配慮したドローンによる現地調査等を導入し、優れた安全管理により工事を完成させた。</p> <p>また、綿密な工程管理を行い、適切な品質管理、出来形管理を行っており、工事目的物も良好な仕上がりであった。</p> <p>さらに、現場周辺の公共施設等の清掃活動や美化活動に取り組むなど、地域貢献活動を積極的に行った。</p>
(株) 生 山 土 木 (北杜市明野町上手 5935-1)	北杜市明野町 小笠原地内	寺沢地区 寺沢 ため池改修工事 (明許) (余フ)	<p>本工事は、既設農業用ため池の堤体補強と底樋の整備により、施設の安全性を確保する工事である。</p> <p>堤体盛土において、盛土材料の含水比を最適に保つため、天候に応じシートによる養生や散水の実施、規定の盛土材の混合比を確保するため専用ボックスを設置し混合するなど、盛土の品質管理に努めた。</p> <p>また、測量をはじめ、掘削や盛土など工事全般にわたり積極的に ICT 施工技術を取り入れ、建設現場の施工性・技術力向上に努めた。</p> <p>さらに、周辺道路等の除草や伐採、清掃、路面補修、除雪など、地域貢献にも積極的に取り組んだ。</p>
(株) 大 森 工 務 所 (富士吉田市ときわ台 1-4-5)	南都留郡鳴沢 村富士山樹海 台駐車場 3 工 区	一般県道富士河 口湖富士線 樹 海台駐車場工事 (一部債務) (余 フ) (特例)	<p>当該工事は、富士山 3 合目での工事であり、気候等の自然環境の影響を特に受ける現場条件であったが、適切に工程管理を行い工事を完成させた。</p> <p>また、ICT 施工技術 (3 次元起工測量) に取組むと共に盛土や基礎工で規定されている設計条件を理解した上で必要な出来形、品質の確保に努めた。</p> <p>さらに、出来映えについて細かな配慮を施す等の工夫が見られた。</p>

業 者 名 (所 在 地)	表 彰 対 象		功 績 概 要
	事業箇所	事業名	
長田組土木(株) (甲府市飯田 4-10-27)	南アルプス市 芦安芦倉から 南巨摩郡早川 町奈良田 10 工区	主要地方道甲斐 早川線 道路工 事(一部債務) (余フ)	<p>当該工事は、道路工事に必要な排水路トンネル及び立坑を構築する工事であったが、施工ヤードが狭く厳しい現場環境の中、専門業者と緻密な施工計画を立て、適切な安全管理・工程管理のもと完成させた。</p> <p>また、現場条件の把握に努め、地山補強のための坑口付けにおけるソイルセメントの盛り立てや、発破掘削における火薬量の調整を提案するなど更なる品質向上に努めた。</p> <p>さらに、現場の特性を考慮し、作業中止基準を設定するとともに、坑内外へのサイレンスピーカーや雨量計を設置するなど安全対策に取り組んだ。</p>
	甲斐市吉沢地 内	主要地方道甲府 昇仙峡線 新長 とら橋下部工事 (一部債務)(余 フ)	<p>当該工事は、通年で多くの観光客が立ち寄る景勝地「御岳昇仙峡」の玄関口に架かる長潭橋(現橋)の直下流へ新設するRCアーチ橋の橋台を構築する工事であったが、現道と河川に挟まれた狭く急峻な地形の厳しい現場条件の中で、想定外の岩盤が露出するなど不測の事態へも高い技術力をもって対応し、無事に工事を完成させた。</p>
(株)小俣工務所 (上野原市秋山 7180)	上野原市秋山 地内	上野原南部地区 中部営農飲雑用 水配水管路工事 その 5 及び浜沢 鳥獣害防止柵設 置工事その 2	<p>当該工事は、水道管を県道へ埋設する工事と急傾斜地へ鳥獣害防止柵を設置する工事であった。</p> <p>水道管の施工箇所は、県道で一般交通車両の往来が絶え間なくある現道上での施工であったが、関係者への交通規制の周知や適切な注意看板の設置、円滑な交通誘導を実施し、通行車両と作業環境の安全対策を適切に行った。</p> <p>また、現場周辺での初期消火活動や清掃活動の実施など地域貢献にも積極的に取り組んだ。</p> <p>さらに、鳥獣害防止柵の施工では、急傾斜地での伐採作業、資材運搬及び設置作業時の安全対策に万全を期し、悪条件を克服し工事を完成させた。</p>
加藤建設(株) (南巨摩郡南部町十島 65-3)	南巨摩郡南部 町内船地先	戸樋の沢川 砂 防工事(明許) (余フ)(補特)	<p>当該工事は、戸樋の沢川流域の土石流対策のために砂防堰堤を設置するものであり、初回の工事であったため、法面からの湧水や想定外の地質の変化など、多くの現場条件に変更が発生したが、それらに適切に対応し、工事を安全に進めた。</p> <p>その一方で、災害対策における災害教育の必要性を理解し、地域の小学校において砂防教室を実施した。</p> <p>その際、砂防堰堤のジオラマ模型を使用し、堰堤の効果の体験や、堰堤工事の施工段階を撮影した DVD で説明するなど、工夫を凝らし、児童や教職員の方々から好評を得た。</p>
峡北建設(株) (北杜市長坂町長坂上条 2429)	北杜市長坂町 日野 1 工区	一般県道日野春 停車場線 富岡 橋補修補強工事 (一部債務)(余 フ)(特例)	<p>当該工事は一般県道日野春停車場線の富岡橋において落橋防止装置の設置、及び支承取り替えを行う橋梁補修工事である。</p> <p>落橋防止装置の設置においては、下部工ブラケットのアンカー施工に際し、模型板を原寸で作成しアンカー定着位置等の確認を正確に行い、加えて、支承の取り替えにおいては杓座モルタルの材料の工夫や杓座補強筋の配置の工夫を行うなど品質の向上に努めていた。</p> <p>また、当該地は緩やかなカーブ中の現場であるため、作業員の横断箇所を明示するとともに、高所作業でもあるため安全带試行ゲートや姿見ミラーを設置し作業員の安全意識の向上に努め、無事故で工事を完成させた。</p> <p>さらに中学校、高校の職場体験を受け入れ、積極的に地域貢献を行った。</p>
	韮崎市穴山町 地内	穴山地区 1 工 区区画整理工事 その 4	<p>当該工事は、営農効率の向上を図るため、農地を集積し区画を整備する工事であり、施工範囲が広範囲であることから降雨時に土砂や濁水が工区外に流出する恐れがあったが、濁水等の流出対策としてノッチタンクを複数設置し、濾過した後に排水することで流出の防止を図り、周辺への環境対策に積極的に取り組んだ。</p> <p>また、基盤盛土工の施工にあたっては、適切な密度管理を行うため、転圧回数の管理や降雨等により土質に変化が生じた際には含水比試験を実施するなど、盛土の品質確保に努めた。</p>

業 者 名 (所 在 地)	表 彰 対 象		功 績 概 要
	事業箇所	事 業 名	
(株) 桑 原 組 (大月市猿橋町猿橋 1384)	大月市猿橋町 小篠地内	小篠地区 小篠 ため池改修工事 (一部債務)(2 補)	<p>当該工事は、谷合にあるため池の改修を行うものであり、豪雨発生時には、現場内への雨水や土砂流入が想定され、また、工事現場までの進入路約 500m 間は、すれ違いが困難な集落内道路を利用しなければならず、厳しい施工条件での工事であった。</p> <p>このような状況下ではあったが、施工時は軟弱地盤対策工と併せ、適切な雨水対策を行い、悪条件の現場でため池の堤体等を完成させた。</p> <p>また、関係者への交通規制の周知や注意看板の設置、路肩保護等を行うとともに、適切な交通誘導に努め、長期に渡る工事を無事故で完成させた。</p>
	大月市七保町 奈良子地内	林道奈良子大峠 線(奈良子工区) 開設工事(明許) (余フ)(特例)	<p>当該工事は、大月市真木と大月市奈良子を結ぶ連絡線の林道工事で、利用区域の 62% を占めるカラマツを中心とした森林の効率・効果的な森林整備の実施のために整備する林道である。</p> <p>施工地は、標高 1,400m を超える厳しい現場条件の中、急峻な地形及び縦断線形の変化に富んだ煩雑な工事であったが、現場における作業の省力化や生産性向上のため ICT 施工技術の活用など最先端の技術力を活用し、施工の効率化、進捗率向上に努めた。</p>
	大月市猿橋町 朝日小沢地先	小沢川砂防工事	<p>現場までの進入路として市道を一部使用していたが、狭隘であり且つ舗装版及び地盤が軟弱であったため、敷き鉄板を活用し工事車両のスムーズな通行と安全確保に努めた。降雪時には、進入路として使用している箇所は勿論のこと、現場を施工する上で協力していただいている地元からの要望も聞き入れ、除雪や融雪剤散布を実施し、積極的に地域貢献を図った。</p> <p>また ICT を活用した現場であったため、正確かつ品質に優れた成果品となった。着手時には、地元への現場説明資料として点群データへ 3D 設計データを重ね、完成イメージを地元民へ提示し、工事への理解を求めた。</p> <p>その結果、苦情もなく竣工を迎えることができた。</p>
計 画 建 設 (株) (甲府市国母 2-4-19)	甲府市丸の内 1-1-9	甲府警察署甲府 駅前交番改築工 事(明許)(特例)	<p>当該工事は、甲府駅前のロータリーに面する現場のため、コンクリート打設や資材の搬出入などを駅利用者の少ない夜間に行うという制約があったことから、ロータリーを使用する事業者との綿密な打合せを行い、施工計画を立てた。</p> <p>また、仮設計画では、歩行者用通路の確保や交通誘導員の配置の工夫により、第三者への災害の防止に努め、無事故で竣工を迎えることができた。</p> <p>品質管理においては、コンクリートの打設順序などの施工方法について、関係者と綿密な打合せを重ね、施工計画を立てることで良質なコンクリート躯体とすることができた。</p>
宏 和 建 設 (株) (甲府市横根町 472-1)	甲府市湯村 3 工区	主要地方道甲府 葦崎線 電線共 同溝工事(明許) (余フ)	<p>当該工事は、沿道に大型のホテルや商業施設が建ち並び、交通量が非常に多い道路での電線共同溝工事で、作業時間に制約を受けながら広範囲を交通規制して施工する必要があったが、地域や交通への影響を出来る限り小さくするため、関係機関と綿密に調整し交通の迂回計画を策定実行するなど、一般交通の安全確保に積極的に取り組んだ。</p> <p>また、安全で効率的な施工を行い、週休 2 日制を達成しながら工事を完成させた。</p>

業 者 名 (所 在 地)	表 彰 対 象		功 績 概 要
	事業箇所	事業名	
国際建設(株) (甲府市塩部 4-15-5)	南アルプス市 芦安芦倉から 南巨摩郡早川 町奈良田13 工区	主要地方道甲斐 早川線 13 工 区道路工事(明 許)(余フ)(特 例)	当該工事は、道路と隣接する河川内において大型ブロック積及び補強土壁を構築する工事であったが、競合する隣接工事と連携・調整を図りながら、適切な安全管理・工程管理のもと工事を完成させた。 また、濁水発生を極力抑制するための対策を実施し、河川の環境対策に積極的に取り組んだ。
	中央市乙黒地 内の3	鎌田川2工区河 川工事(一部債 務)(余フ)	当該工事は、狭小な河川断面を拡幅する河川改修工事であり、支川合流部で作業ヤードに制約を受ける中での施工であったが、現場条件を反映した仮設計画を策定・実施するとともに、作業内容の周知や、人と重機の分離措置を徹底するなど安全確保に積極的に取り組んだ。 また、ICT 施工技術を積極的に活用することにより建設現場の生産性向上に取り組んだ。
齋藤建設(株) (甲府市青沼 2-11-22)	甲府市落合町 13工区	国道140号(新 山梨環状道路東 部区間2期)落 合2・3号橋(仮 称)下部工事(一 部債務)(余フ) (2補)	当該工事は、新山梨環状道路の橋脚工事であるため、橋脚の場所打ち杭と躯体の品質確保が必要な工事であったが、受注者は場所打ち杭に鉄筋籠の変形や座屈防止用補強リングを施し品質の確保を図った。 また、3次元設計データを使用したICT 構造土工の出来形管理を実施し、施工管理における効率化を積極的に行った。 さらに、高校生の現場見学会やインターンシップを受け入れ、建設産業への関心づくりとなる取り組みを積極的に行った。
(株)三 枝 組 (甲府市中小河原町 375-3)	甲府市大津町 地内	鎌田川上流1工 区河川工事(一 部債務)(余フ)	当該工事は、狭小な河川断面を拡幅する河川改修工事であったが、3D レーザースキャナーにより3次元起工測量を実施するなどICT 施工技術を積極的に活用し、建設現場の生産性向上に取り組んだ。 また、高圧送電線下でのクレーン作業にあたり、事前に電力会社と調整し、現場条件を反映した施工計画を策定・実施するなど積極的に安全確保に努めた。
	甲府市大津町 地内の3	鎌田川上流3工 区河川工事(一 部債務)(余フ)	当該工事は、狭小な河川断面を拡幅する河川改修工事であったが、複数の近接工事と連携・調整を図りながら、適切な安全管理・工程管理のもと工事を完成させた。 また、社内安全パトロールを第三者機関と合同で行うなど安全確保に努めた。 さらに、3D レーザースキャナーにより3次元起工測量を実施するなどICT 施工技術を積極的に活用し、建設現場の生産性向上に取り組んだ。
	甲府市右左口 町地内	国 道 358 号 五十五橋補修工 事(一部債務) (余フ)(補特)	当該工事は、昼夜を問わず交通量が非常に多く、24時間全面通行止めが不可能な道路の曲線区間において、著しく損傷した橋梁の床版の一部を全層打換える工事であったが、施工ロットを細分化するなど狭く厳しい現場条件を反映した施工計画を立案・実施するとともに、適切な安全管理・工程管理のもと無事に工事を完成させた。
(株)佐藤工業所 (南都留郡道志村 8209)	南都留郡道志 村大渡地内の 1	国道413号道 路改良工事その 1(一部債務)	当該工事は、現場条件の変更があったが、施工において様々な工夫を行いながら、工期限内に安全に工事を完成させた。 また、近接工事と連携調整を行い円滑に施工を進めた。 さらに、現場状況も良く書類も整理されており良好な工事であった。
(株)佐野組 (南巨摩郡南部町福士 22313)	南巨摩郡南部 町福士地内	林道地藏峠線開 設工事(明許) (余フ)	当該工事は、標高約1,100mの遠隔山岳地での林道工事であり、当初想定していなかった転石が出現し、破碎作業が必要になるなど、工程管理の厳しい条件下であったが、週休2日制を維持した上で、厳密な工程管理を行い、早期に工事を完成させた。 また、全線にわたりコンクリート路面工を施工する厳格な品質管理を要する工事であったが、温度管理を徹底し、良好な仕上がりで完成させた。 さらに、ICT 技術を活用した安全かつ効率的な施工に積極的に取り組んだ。

業 者 名 (所 在 地)	表 彰 対 象		功 績 概 要
	事業箇所	事 業 名	
清水建材土木(株) (南アルプス市百々 1997-12)	南アルプス市 塩前地内	塩沢西治山工事 (全部債務)(余 フ)	<p>当該工事は、急峻で狭隘な地形での谷止工の工事であった。資材等の搬入には、ケーブルクレーンによる運搬であったが現場条件を的確に把握し卓越した施工技術により出来栄え、品質ともに良好な施工を行った。</p> <p>また、設計内容をよく検討した上で綿密な工程管理のもと技術力を発揮し、工期に余裕をもって完成させた。</p>
清水建設興業(株) (南アルプス市有野 3294)	南アルプス市 芦安芦倉地内	林道南アルプス 線(観音経工区) 改良工事(明許)	<p>当該工事は、経年劣化によるトンネルの維持補修のため、地圧を受けるトンネルの補強工としてロックボルト等の施工を行う工事であった。南アルプス林道の工事車両の交通を確保するために、時間の制約を受ける現場であったが、苦情やトラブルもなく工事を完成させることができた。</p> <p>また、冬期施工であったため、コンクリート養生の極め細やかな温度管理を行うなど品質管理に努めた。</p>
昭和建設(株) (甲州市塩山熊野 80-1)	山梨市三富上 釜口篠平2工 区	広瀬ダム洪水吐 減勢工改良2期 工事(一部債務)	<p>当該工事は、洪水吐減勢工における吹付モルタルによる欠損部補強工事である。施工箇所は洪水吐内であるため、狭隘かつ急傾斜で使用機械等の制約の多い中、徹底した施工管理により無事故で工事を完成させた。</p> <p>欠損部補強工において、厳寒期での施工であったが、材料の保管方法や打継面処理方法の工夫、吹付モルタルの凍結防止対策など工事全般に徹底した品質管理が見受けられた。</p> <p>研り作業においては、無人型ロッククライミングマシンやモノレールを導入など作業環境の改善に取り組んだ。</p> <p>移動昇降式足場において、安全性および生産性向上のため新工法を考案するなど、豊富な経験と高い技術力により現場条件に対応した。</p> <p>関係書類は良好に整理され、出来形管理、品質管理にも工夫が見られ、きめ細やかな配慮がなされた工事であった。</p>
大新工業(株) (甲府市太田町 7-1)	南アルプス市 芦安芦倉から 南巨摩郡早川 町奈良田10 工区	主要地方道甲斐 早川線 道路工 事(一部債務) (余フ)	<p>当該工事は、道路工事に必要な排水路トンネル及び立坑を構築する工事であったが、施工ヤードが狭く厳しい現場環境の中、専門業者と緻密な施工計画を立て、適切な安全管理・工程管理のもと完成させた。</p> <p>また、現場条件の把握に努め、地山補強のための坑口付けにおけるソイルセメントの盛り立てや、発破掘削における火薬量の調整を提案するなど更なる品質向上に努めた。</p> <p>さらに、現場の特性を考慮し、作業中止基準を設定するとともに、坑内外へのサイレンスピーカーや雨量計を設置するなど安全対策に取り組んだ。</p>
(株)高野建設 (甲州市勝沼町勝沼 2893)	山梨市三富上 釜口篠平2工 区	広瀬ダム洪水吐 減勢工改良2期 工事(一部債務)	<p>当該工事は、洪水吐減勢工における吹付モルタルによる欠損部補強工事である。施工箇所は洪水吐内であるため、狭隘かつ急傾斜で使用機械等の制約の多い中、徹底した施工管理により無事故で工事を完成させた。</p> <p>欠損部補強工において、厳寒期での施工であったが、材料の保管方法や打継面処理方法の工夫、吹付モルタルの凍結防止対策など工事全般に徹底した品質管理が見受けられた。</p> <p>研り作業においては、無人型ロッククライミングマシンやモノレールを導入など作業環境の改善に取り組んだ。</p> <p>移動昇降式足場において、安全性および生産性向上のため新工法を考案するなど、豊富な経験と高い技術力により現場条件に対応した。</p> <p>関係書類は良好に整理され、出来形管理、品質管理にも工夫が見られ、きめ細やかな配慮がなされた工事であった。</p>
タカムラ建設(株) (南都留郡山中湖村山中 862-1)	南都留郡道志 村大渡地内の 1	国道413号道 路改良工事その 1(一部債務)	<p>当該工事は、現場条件の変更があったが、施工において様々な工夫を行いながら、工期内に安全に工事を完成させた。</p> <p>また、近接工事と連携調整を行い円滑に施工を進めた。</p> <p>さらに、現場状況も良く書類も整理されており良好な工事であった。</p>

業 者 名 (所 在 地)	表 彰 対 象		功 績 概 要
	事業箇所	事業名	
(株) 田 村 組 (上野原市上野原 7546)	上野原市桐原 地先の 1	下川 砂防工事 (明許)	<p>当該工事は、補強土壁及び法面保護を構築する工事であり、資機材搬入道路が極狭で人家が密集している為、地域住民の生活環境に配慮することが重要な条件であったが、地元調整や安全管理を徹底し円滑に工事を完成させた。</p> <p>また、適切な品質管理と ICT 施工による測量・施工管理・出来形管理を積極的に行い、工事目的物も良好に仕上げる事ができた。</p>
特 殊 興 業 (株) (北杜市長坂町大八田 336)	北杜市大泉町 谷戸 3 工区	主要地方道北杜 富士見線 災害 復旧工事 (R4 災第 2 号その 2) (明許)	<p>当該工事は主要地方道北杜富士見線において、令和 4 年 8 月に発生した局地的集中豪雨により被災した斜面における災害復旧工事である。</p> <p>工事の施工にあたり現場は急峻な地形であるため、転石破砕時にはワイヤーで固定し落石防止ネットを張るなど、二重の措置を行い作業員や第三者への安全対策の取り組みが行われ、危険な箇所での施工であったが無事故で工事を完成させることができた。</p> <p>また、法枠工の施工にあたり、夏期施工時には吹付前散水を行うなど、急激な温度変化を防止しひび割れを抑制するなどの品質・耐久性の向上に努めた施工を行い、良好な目的物を完成させることができた。</p> <p>この他 NETIS 登録製品の使用、建設副産物の減量化、インターンシップの受け入れなど環境対策や地域貢献への取り組みなども積極的に行われていた。</p>
	北杜市明野町 三之蔵地内	楯無堰地区 1 号水路トンネル 補修工事その 3 (明許)	<p>当該工事は老朽化した水路トンネルにおいて、リフトイン工法で既設トンネル内に FRPM 管を設置し、管と既設トンネル壁との隙間をモルタルで充填し補修する工事であり、狭小なトンネル坑内での施工であったが、作業員同士の連絡体制の確立や酸素濃度測定器の携帯、監視員の配備、さらには緊急事態に備えて AED を配備するなど、作業員の安全対策を徹底し、工事を無事故で完成させた。</p> <p>また、冬期施工となることから融雪剤散布など、一般車両や歩行者の安全確保に配慮し、地域貢献に積極的に取り組んだ。</p>
(株) 中 村 建 設 (甲斐市万才 300)	甲斐市富竹新 田地内	都市計画道路田 富町敷島線 (富 竹 1 期工区) 道 路 工 事 1 工 区 (一部債務) (余 フ)	<p>当該工事は、都市計画道路田富町敷島線と国道 20 号との交差点における横断歩道橋の撤去及び門型標識の設置工事であったが、昼夜を問わず交通量が非常に多い道路での夜間通行止めの規制を実施するにあたり、交通迂回計画を策定・実行するために多岐にわたる関係機関と綿密な調整を行い、一般交通の安全対策に努めた。</p> <p>また、制約のある作業時間や作業ヤードの中で安全で効率的な施工を行うため、事前ミーティングにおいて全作業員に対し作業内容の周知や、人と重機の分離措置を徹底するなど安全確保に積極的に取り組んだ。</p>
(株) 中 村 工 務 店 (笛吹市境川町藤袋 880-1)	甲府市落合町 から笛吹市石 和町東油川 13 工区	国道 140 号 (新 山梨環状道路東 部区間 2 期) 渋 川第一橋 (仮称) 下部工事その 1 (一部債務)	<p>新山梨環状道路における橋梁基礎部の橋台工事であり、施工にあたっては躯体の品質確保が重要な工事であったが、3次元設計データを使用した施工管理を行うとともに、コンクリートの表面乾燥防止対策として湿潤養生シートによる養生を施すなど、躯体の品質確保や施工管理に努めた。</p> <p>また、現場見学会の開催やインターンシップを受け入れることにより建設産業への関心を高め、建設業への担い手確保へ繋がる取り組みを積極的に行った。</p>
(株) 望 (南巨摩郡富士川町長沢 1057-12)	南巨摩郡富士 川町十谷地内	林業専用道足馴 峠 2 号支線開設 工事 (全部債務) (余フ)	<p>当該工事は、県管林道より分岐する低規格道路 (林道専用道) を開設する工事であり、標高約 1,100m の山岳地で全線においてコンクリート路面工の施工を要し、適切な品質管理が求められたが、工程管理を徹底した上で、品質・出来映えともに極めて良好に工事を完成させた。</p> <p>また、ICT 技術を活用した効率的な施工を積極的に進めるとともに、周辺道路の補修など、地域貢献活動に積極的に取り組んだ。</p>

業 者 名 (所 在 地)	表 彰 対 象		功 績 概 要
	事業箇所	事業名	
富士島建設(株) (韮崎市富士見 3-7-29)	韮崎市龍岡町 下条南割地内	龍岡地区 幹線 道路改良工事 (明許)	<p>当該工事は、ほ場整備地内の道路改良工事であったが、施工時期が重なる複数の近接工事が円滑に履行できるよう、安全協議会を設置する中で、各工事間の工程調整や定期合同パトロールを実施する等、安全対策に努めた。</p> <p>また、コンクリート構造物の施工においては、初期乾燥ひび割れ抑制のため表面養生剤の散布や、鉄筋加工部の防錆対策として NETIS 登録の脂肪族系鉄筋防錆剤を使用し、重大なさびの発生を抑制するなど品質確保に取り組んだ。</p> <p>さらに、現場周辺の清掃活動の実施や地域の営農環境に対する配慮など、きめ細やかな工夫をもって地域に貢献した。</p>
(株)水上建設 (西八代郡市川三郷町上野 3080-4)	西八代郡市川 三郷町下大鳥 居地内	富士川西部地区 市川大門高架橋 耐震補強工事そ の5(明許)(特 例)	<p>当該工事は、既存の橋脚を耐震補強する工事であり、梁部補強コンクリートが <math>t=25\text{cm}</math> と比較的薄い鉄筋構造物、柱部の巻立ておよび底版補強コンクリートは <math>t=50\text{cm}</math> の鉄筋構造物であった。巻立て厚が異なる施工であったが、ひび割れの抑制・防止対策として膨張剤・減水剤を使用し品質確保に努めた。</p> <p>また、熱中症対策として現場に WBGT 測定器を設置し、注意喚起を行うことで作業員の健康管理に取り組んだ。</p> <p>さらに、地域住民への周知のため、工事目的や内容等についてイラスト付きの資料の掲示を行い、現場周辺水路の清掃を行うなど地域貢献活動を積極的に行った。</p>
道村建設(株) (北杜市白州町白須 7-1)	北杜市武川町 三吹地内	中山地区 区画 整理工事その4 (明許)	<p>当該工事は、営農効率の向上を図るため、農地を集積し区画を整備する工事であり、大規模な盛土を伴う工事であったが、盛土の施工にあたり自動追尾トータルステーションを用い、車載パソコンに表示された位置情報をオペレーターがリアルタイムで確認し、転圧箇所及び回数管理を適切に実施した。また、盛土材の含水比が施工に大きく影響するため、盛土材の管理にも注意を払うなど、盛土の品質確保に努めた。</p> <p>さらに、現場周辺の側溝清掃やカーブミラーの清掃など、地域貢献にも積極的に取り組んだ。</p>
(株)八木沢興業 (南巨摩郡身延町上八木沢 98)	南巨摩郡早川 町雨畑地内	林道井川雨畑線 (1号箇所) 災 害復旧工事(明 許)	<p>当該工事は、台風の豪雨により流失した林道の路体をアンカー工や大型ブロック積工により再構築する災害復旧工事であり、施工中に大規模な法面崩壊が発生し、対応検討を余儀なくされ、工事を再発注することとなった極めて困難な現場であったが、高い技術力と徹底した安全管理により無事故で工事を完成させた。</p> <p>また、適切な現場管理により、工事目的物は品質、出来映えともに極めて良好であった。</p> <p>さらに、無人航空機を用いた空中写真測量を起工測量に導入するなど、ICT 技術を活用した効率的な工事施工に積極的に取り組んだ。</p>
山本建設(株) (南アルプス市有野 2647)	南アルプス市 芦安芦倉地内	日入倉沢治山工 事(全部債務) (余フ)	<p>当該工事は、溪流内に堆積した土砂や倒木等の流出防止を目的とした谷止工を整備する工事であった。山間奥地に位置し、狭隘で急峻な険しい現場条件において、ケーブルクレーンにより資材搬入を行う難易度の高い工事であったが、適切な施工管理と卓越した技術により、工期短縮を図り工事を完成させた。</p> <p>また、綿密な現地調査を行い、足場の悪い通勤歩道においてはモノレールを設置するなど作業員の安全確保にも努めた。</p>
吉高工業(株) (南巨摩郡早川町高住 519)	南巨摩郡早川 町雨畑地内	室草里治山工事 (明許)	<p>当該工事は、台風による豪雨で発生した山腹崩壊地にアンカー工及びモルタル吹付工を施工する工事であり、急峻かつ脆弱な地形・地質下で厳冬期をはさむ険しい現場条件であったが、資機材の落下防止のための仮設足場へのネット設置など、安全対策を講じたほか、ドローンを活用した施工状況写真の撮影など、相違工夫に取り組み、出来映え、品質ともに良好な工事を完成させた。</p> <p>また、ICT 技術を活用した効率的な施工を進めるとともに、地域住民へのチラシ配布や、SNS を活用した情報発信によるイメージアップに積極的に取り組んだ。</p>

業 者 名 (所 在 地)	表 彰 対 象		功 績 概 要
	事業箇所	事業名	
(株) 輪 田 道 路 (南アルプス市曲輪田 2846)	南アルプス市 高尾地内	林道櫛形山支線 舗装工事	<p>当該工事は、林道櫛形山支線における舗装工事で、特に縦断勾配や横断勾配の変化が著しい工事であったが、既設構造物との取り合わせなど配慮し、品質管理・施工管理ともに工夫を施しながら工事を完成させた。</p> <p>また、周辺の清掃活動の実施や地域のグラウンド整備などきめ細やかな工夫をもって地域住民とのコミュニケーションを図り、地域貢献にも積極的に取り組んだ。</p>



## 住みよい県土建設功労者特別表彰（10社）

（50音順）

業 者 名	所 在 地	表 彰 歴		
		令和4年度	令和5年度	令和6年度
飯 田 鉄 工（株）	笛吹市境川町石橋 1314	鋼構造物	鋼構造物	鋼構造物 鋼構造物 鋼構造物
（株）大森工務所	富士吉田市ときわ台 1-4-5	土木一式 土木一式 土木一式	舗 装 土木一式	土木一式
長田組土木（株）	甲府市飯田 4-10-27	建築一式	土木一式	土木一式 土木一式
加 藤 建 設（株）	南巨摩郡南部町十島 65-3	土木一式 土木一式 土木一式	土木一式	土木一式
峡 北 建 設（株）	北杜市長坂町長坂上条 2429	土木一式	土木一式	土木一式 土木一式
（株）桑 原 組	大月市猿橋町猿橋 1384	土木一式	土木一式	土木一式 土木一式 土木一式
宏 和 建 設（株）	甲府市横根町 472-1	建築一式	土木一式 土木一式	土木一式
（株）高 野 建 設	甲州市勝沼町勝沼 2893	土木一式	土木一式 土木一式	土木一式
（株）田 村 組	上野原市上野原 7546	土木一式 土木一式	土木一式	土木一式
（株）輪 田 道 路	南アルプス市曲輪田 2846	舗 装 舗 装 土木一式	舗 装	舗 装

# 住みよい県土建設功労技術者（17名）

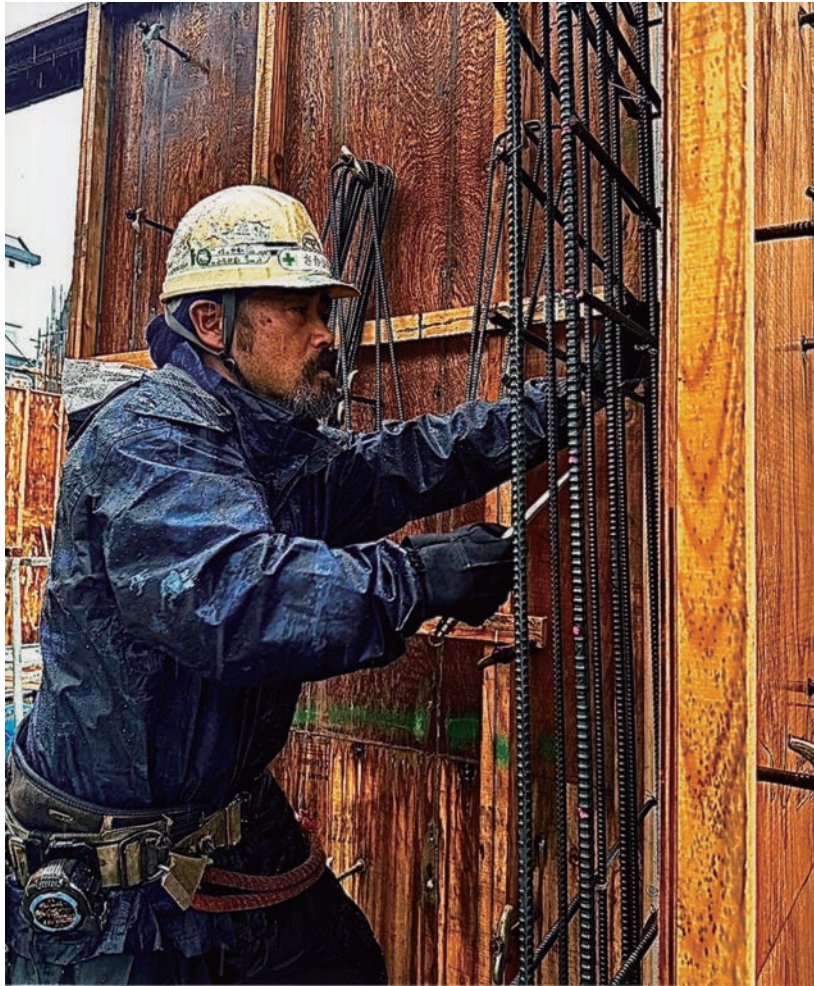
（50音順）

氏名 (所属会社名)	表彰対象		功績概要
	事業箇所	事業名	
秋山悦宏 (長田組土木(株))	甲斐市吉沢 地内	主要地方道甲府 昇仙峡線 新長 とろ橋下部工事 (一部債務)(余 フ)	当該工事は、通年で多くの観光客が立ち寄る景勝地「御岳昇仙峡」の玄関口に架かる長潭橋（現橋）の直下流へ新設するRCアーチ橋の橋台を構築する工事であったが、現道と河川に挟まれた狭く急峻な地形の厳しい現場条件の中で、想定外の岩盤が露出するなど不測の事態へも高い技術力をもって対応し、無事に工事を完成させた。 また、現場見学会において分かりやすい資料を作成・配布するなど地域貢献に積極的に取り組んだ。
石井秀実 (長田組土木(株))	南アルプス 市芦安芦倉 から南巨摩 郡早川町奈 良田10工 区	主要地方道甲斐 早川線 道路工 事(一部債務)(余 フ)	当該工事において技術者は、施工ヤードが狭く厳しい現場環境の中、専門業者と緻密な施工計画を立て、適切な安全管理・工程管理のもと完成させた。 また、現場条件の把握に努め、地山補強のための坑口付けにおけるソイルセメントの盛り立てや、発破掘削における火薬量の調整を提案するなど更なる品質向上に努めた。 さらに、現場の特性を考慮し、作業中止基準を設定するとともに、坑内外へのサイレンスピーカーや雨量計を設置するなど安全対策に取り組んだ。
石井好幸 (株)田村組	上野原市桐 原地先の1	下川 砂防工事 (明許)	当該工事は、限られた濁水期間内での工事であったが、現場代理人・監理技術者として受注直後から現場の問題点を精査し、発注者と綿密に協議を行い、無事故・無災害で完成させることができた。 また、地上式レーザースキャナーによる起工測量や3D設計データを自ら作成するなど ICT 施工にも積極的に取り組んだ。 さらに急傾斜で狭小な場所で補強土壁を構築する難易度の高い工事であったが、ICT 施工を取り入れ精度の高い出来形管理を行い、出来映え及び品質ともに良好な仕上がりであった。
一之瀬正士 (株)三枝組	甲府市大津 町地内	鎌田川上流1工 区河川工事(一 部債務)(余フ)	当該工事において技術者は、3Dレーザースキャナーにより3次元起工測量を実施するなど ICT 施工技術を積極的に活用し、建設現場の生産性向上に取り組んだ。 また、高圧送電線下でのクレーン作業にあたり、事前に電力会社と調整し、現場条件を反映した施工計画を策定・実施するなど積極的に安全確保に努めた。 さらに、地域住民とのコミュニケーションを図りながら、周辺の道路除草や仮設通路を確保することにより地域貢献に取り組み、無事に工事を完成させた。
井柳真樹 (国際建設(株))	南アルプス市 芦安芦倉から 南巨摩郡早川 町奈良田13 工区	主要地方道甲斐早 川線 13工区道 路工事(明許)(余 フ)(特例)	当該工事において技術者は、当該工事と競合する他の隣接工事と連携・調整を図りながら、適切な安全管理・工程管理のもと工事を完成させた。 また、濁水発生を極力抑制するための対策を実施し、河川の環境対策に積極的に取り組んだ。
遠藤誠司 (株)佐野組	南巨摩郡南 部町福土地 内	林道地藏峠線開 設工事(明許)(余 フ)	当該工事において技術者は、卓越した技術力を発揮し、地形・地質・気象条件などの条件が厳しく、幅員も狭い林道工事において、徹底した安全管理に努め、品質・出来映えともに良好な工事を早期に完成させた。 また、無人航空機を用いた空中写真測量を起工測量に導入するなど、ICT 技術を活用した効率的な工事施工に積極的に取り組んだ。 さらに、周辺道路の清掃や草刈りなど、地域貢献にも率先して取り組んだ。

氏名 (所属会社名)	表彰対象		功績概要
	事業箇所	事業名	
岡部光男 (昭和建設(株))	山梨市三富 上釜口篠平 2工区	広瀬ダム洪水吐 減勢工改良2期 工事(一部債務)	<p>当該工事において現場代理人および監理技術者として事業目的を把握するとともに、現場条件を十分に把握し、適切な施工管理を行った。</p> <p>なかでも、乾式吹付では、洪水吐における厳寒期での厳しい施工条件であったが、材料保管から養生に至るまで施工全般に徹底した品質管理がなされていた。</p> <p>移動昇降式足場においては、新工法を考案し、豊富な経験と高い技術力により現場条件に対応するなど、品質や安全性の向上、生産性向上による省力化に積極的に取り組み工事を完成させた。</p>
笠井秀親 (植野興業(株))	山梨市三富 上釜口地内	広瀬上流治山工 事(明許)(余フ) (補特)	<p>当該工事において技術者は、長大かつ狭隘な急斜面の厳しい条件下において、危険箇所の調査を的確に行ったうえで、通勤道の整備や危険予知活動の徹底など安全な施工に取り組んだ。</p> <p>また、綿密な工程管理のもと、適切な品質管理、出来形管理を行い、工事目的物も良好な仕上がりであった。</p>
川口雄一 (宏和建设(株))	甲府市湯村 3工区	主要地方道甲府 韮崎線 電線共 同溝工事(明許) (余フ)	<p>当該工事において技術者は、工事による地域や交通への影響を出来る限り小さくするため、関係機関と綿密に調整し交通の迂回計画を策定し、案内看板を広範囲に設置するなど周知を徹底するとともに、ホテルなど沿道の店舗等とも連絡を密にとり、利用状況に応じて施工時間や場所を変更するなど、一般交通の安全確保に積極的に取り組んだ。</p> <p>また、安全で効率的な施工を行い、週休2日制を達成しながら工事を完成させた。</p>
河澄東 (井上建設(株))	南巨摩郡富 士川町平林 地内	林道丸山線(青 砂橋工区)改良 工事(明許)(余 フ)	<p>当該工事は、遠隔山岳地の急峻・狭隘な地形における橋台設置を伴う困難な林道工事であったが、技術者は卓越した技術力を発揮し、品質・出来映えともに良好な施工を行った。</p> <p>また、登山者などの車両が多く通行し、工事車両とのすれ違いが困難な状況であったが、通行車両に対し細かく配慮し、事故や苦情などのトラブルを起こすことなく工事を完成させた。</p>
坂本学 (株)飯塚工業	甲府市落合 町から笛吹 市石和町東 油川13工 区	国道140号(新 山梨環状道路東 部区間2期)渋 川第一橋(仮称) 下部工事その1 (一部債務)	<p>新山梨環状道路における重要構造物となる橋台工事において、地域住民の生活環境への配慮に気を配るとともに、躯体のコンクリート表面乾燥防止対策として湿潤養生シートによる養生を施すなど、品質確保を図る施工を行った。</p> <p>また、躯体構造物の品質確保において、情報通信技術を活用してICT構造物工における3次元設計データを使用した出来形管理を実施し、躯体の品質確保や作業員との施工管理における効率化を積極的に行った。</p>
新津正和 (株)三枝組	甲府市右左 口町地内	国道358号 五十五橋補修工 事(一部債務)(余 フ)(補特)	<p>当該工事において技術者は、施工ロットを細分化するなど狭く厳しい現場条件を反映した施工計画を立案・実施するとともに、適切な安全管理・工程管理のもと無事に工事を完成させた。</p> <p>また、施工ロットの細分化により、作業量が当初想定を上回る一方で、施工性が下がることとなったが、円滑な工事の進捗に努めた。</p>
藤岡英樹 (株)桑原組	大月市七保 町奈良子地 内	林道奈良子大峠 線(奈良子工区) 開設工事(明許) (余フ)(特例)	<p>当該工事において技術者は、標高1,400mを超える箇所でも天候も安定せず、急峻な地形及び縦断線形の変化に富んだ煩雑な施工の工事であったが、長年の経験を活かし卓越した技術力を発揮するとともに、最先端技術であるICT施工技術の活用など、現場における生産性の向上や作業の効率化に務めた。</p>
宮坂悟 (山本建設(株))	南アルプス 市芦安芦倉 地内	日入倉沢治山工 事(全部債務)(余 フ)	<p>当該工事において技術者は、山間奥地に位置し、狭隘で急峻な厳しい現場条件であり、ケーブルクレーンにより資材搬入を行う難易度の高い当該工事に対し、適切な施工管理と卓越した技術を活かすことにより、工期短縮を図り工事を完成させた。</p> <p>また、事前に綿密な現地調査を実施した上で、足場の悪い通勤歩道においてはモノレールを設置するなど作業員の安全管理の徹底も図った。</p>

氏名 (所属会社名)	表彰対象		功績概要
	事業箇所	事業名	
望月優希 (株)望	南巨摩郡富士川町十谷地内	林業専用道足馴峠2号支線開設工事(全部債務)(余フ)	<p>当該工事において技術者は、事業目的を詳細に把握し卓越した技術を発揮するとともに、的確な作業員への指示、KY活動に工夫を凝らし、地質条件の厳しい当該地において幅員の狭い林業専用道を安全に品質、出来映えとも良好に完成させた。</p> <p>また、ICT技術の活用による効率的な工事施工に積極的に取り組んだ。</p>
米山正照 (株)三枝組	甲府市大津町地内の3	鎌田川上流3工区河川工事(一部債務)(余フ)	<p>当該工事において技術者は、複数の近接工事と連携・調整を図るとともに、二次製品の活用などにより効率的な施工を行い、適切な工程管理のもと週休2日制を達成しながら工事を完成させた。</p> <p>また、社内安全パトロールを第三者機関と合同で行うなど安全確保に加え、地域へのお知らせ配布や周辺の除草を行うなど、地域貢献に努めた。</p> <p>さらに、3Dレーザースキャナーにより3次元起工測量を実施するなどICT施工技術を積極的に活用し、建設現場の生産性向上に取り組んだ。</p>
渡辺武蔵 (株)八木沢興業	南巨摩郡早川町雨畑地内	林道井川雨畑線(1号箇所)災害復旧工事(明許)	<p>当該工事において技術者は、卓越した技術力を発揮し、地形・地質・気象条件などが極めて厳しい条件のもと、徹底した安全管理に努め、品質・出来映えとも良好な工事を冬期間に入る前の早期に余裕をもって完成させた。</p> <p>また、コンクリート表面の急速な乾燥を防止するため、被膜型コンクリート表面養生剤を活用するなど、コンクリートの品質確保に努めた。</p> <p>また、地元住民へチラシを配布し、事前周知を徹底することなどにより、事故や苦情等のトラブル防止に努めた。</p>





写真・伊藤啓太