

第6節 公害苦情処理【大気水質保全課】

1 種類別苦情件数

(1) 種類別苦情件数

平成15年度において、県及び市町村で新たに受け付けた公害苦情の総件数は764件であった。

その内訳を種類別にみると、大気汚染293件（構成比37.5%）、悪臭127件（16.3%）、水質汚濁110件（14.2%）、騒音66件（8.8%）、振動1件（0.1%）、土壌汚染3件（0.4%）、地盤沈下0件となっており、これら典型7公害の苦情が計595件となり、全体の77.9%を占めていた。

このほか、典型7公害以外の苦情は、169件で全体の22.1%であった。その主な内訳は、廃棄物の不法投棄、害虫等の発生、火災の危険（空き地の雑草等）に関するものであった。（表2-3-51、図2-3-24、図2-3-25）

(2) 苦情件数の推移

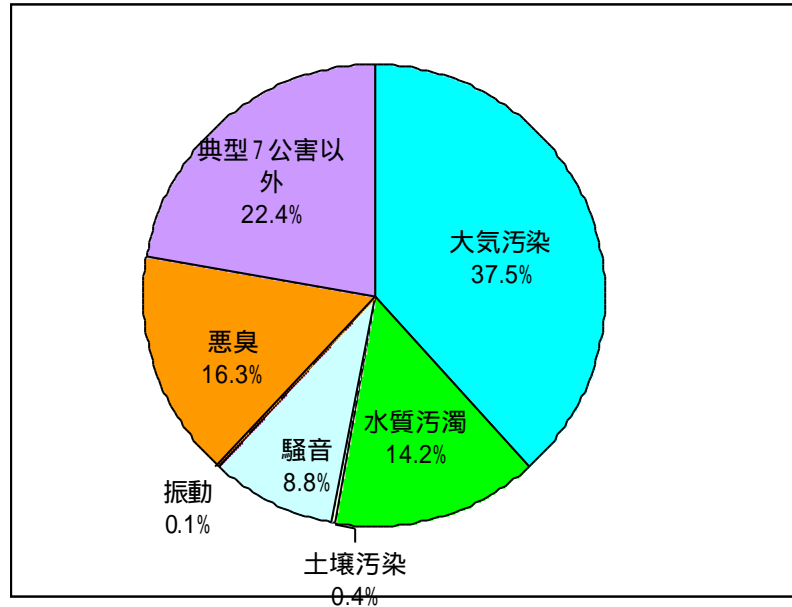
公害苦情件数は平成14年度に対し、121件減少した。

平成元年度以降における種類別の公害苦情件数の推移は表2-3-51のとおりである。

表2-3-51 公害苦情件数の推移

年度	種別	典 型 7 公 害							典型 7 公害 以外	合 計	
		大気 汚染	水質 汚濁	土壌 汚染	騒音	振動	地盤 沈下	悪臭			小計
平成	元	31	57	0	72	5	0	66	231	112	343
	2	42	66	0	61	6	0	83	258	161	419
	3	50	80	0	69	4	0	75	278	176	454
	4	61	88	2	61	3	0	70	285	145	430
	5	49	74	1	66	5	0	60	255	226	481
	6	47	53	1	74	5	0	61	241	193	434
	7	40	72	1	48	3	0	60	224	171	395
	8	69	65	1	40	3	0	85	263	105	368
	9	169	38	0	40	2	0	82	331	72	403
	10	247	47	1	44	2	0	123	464	84	548
	11	253	91	0	46	4	0	110	504	335	839
	12	228	116	5	50	3	0	151	553	214	767
	13	404	122	4	54	5	0	144	733	347	1,080
	14	315	111	2	63	3	0	121	615	270	885
	15	293	110	3	66	1	0	122	595	169	764
対前年度増減		-22	-1	+1	+3	-2	0	+1	-20	-101	-121
対前年度比		0.93	0.99	1.50	1.05	0.33	-	1.01	0.97	0.63	0.86

図2-3-24 種類別苦情件数

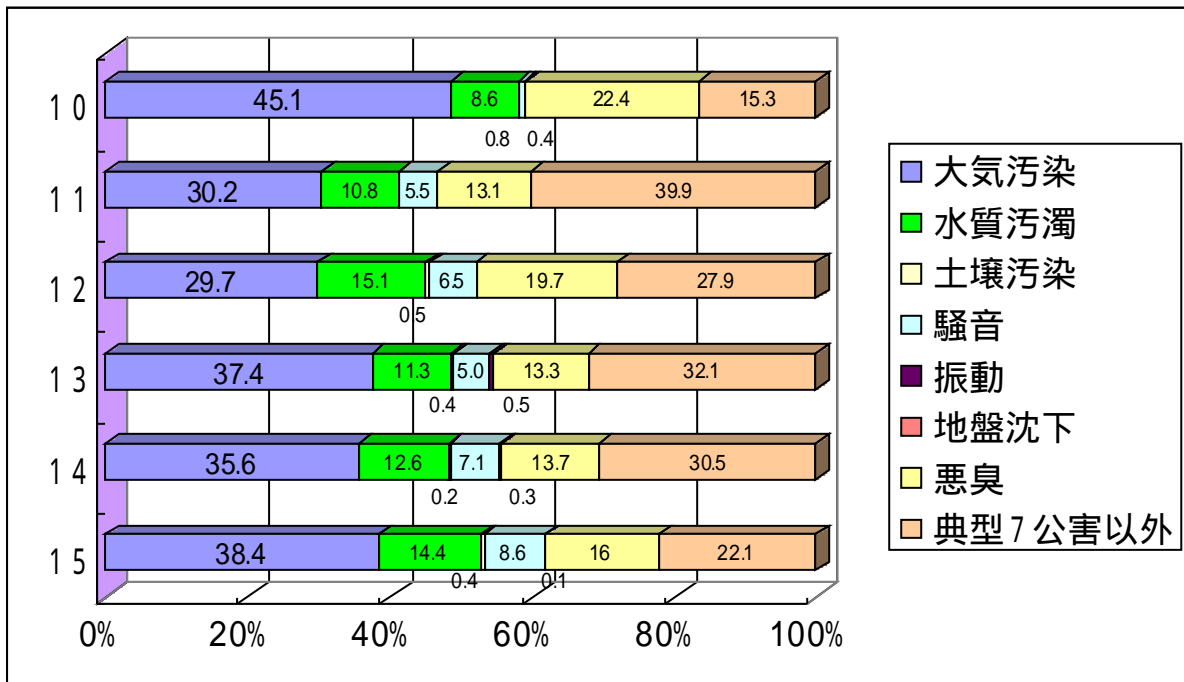


また、種類別構成比についてみると、平成14年度に対して、典型7公害に関する苦情が0.03ポイント、典型7公害以外の苦情が3.7ポイントそれぞれ減少した。

これは、平成14年度に対して、典型7公害より典型7公害以外の苦情の方が減少率が高かったために、種類別構成比に変化が見られた。

典型7公害以外の苦情減少の主な要因としては、不法投棄の60件減などによる。

図2-3-25 種類別構成比の年度比較



(3) 発生源別公害苦情件数

公害苦情をその発生源別にみると、「事業活動に伴うもの」が424件（55.5%）、事業活動を伴わない「その他」の苦情が306件（40.0%）、発生源が特定できなかった「不明」が34件（4.5%）であった。

「事業活動に伴うもの」を分類した中では、建設業103件（13.5%）と最も多く、以下、製造業が92件（12.0%）、農業96件（12.6%）、サービス業89件（11.6%）、卸小売・飲食店34件（4.5%）などの順であった。（表2-3-52、図2-3-26）

事業活動を伴わない「その他」の苦情に分類する中では、家庭生活141件（18.5%）、空地・公園等73件（9.6%）、道路28件（3.7%）、その他64件（8.4%）であった。

「事業活動に伴うもの」のうち、製造業については、表2-4-53に示す。

表2-3-52 発生源別公害苦情件数

発生源 種類	事業活動に伴うもの						その他				不明	計
	農 業	建 設 業	サ ー ビ ス 業	製 造 業	卸 小 売 ・ 飲 食 ・ 店	そ の 他	家 庭 生 活	空 地 ・ 公 園 等	道 路	そ の 他		
大 気 汚 染	57	61	34	40	7	3	58	13	1	15	4	293
水 質 汚 濁	6	4	16	20	13	2	7	2		18	22	110
土 壌 汚 染	2						1					3
騒 音	3	18	11	12	3	2	9		3	4	1	66
振 動		1										1
地 盤 沈 下												
悪 臭	16	3	18	16	5	3	46	4	4	5	2	122
7 公 害 以 外	12	16	10	4	6		20	54	20	22	5	169
計	96	103	89	92	34	10	141	73	28	64	34	764
合 計	424						306				34	
対前年度増減	-7	+2	0	-26	-6	-9	-45	+7	-12	-27	+2	-121
対前年度比	0.93	1.02	1.00	0.78	0.85	0.53	0.76	1.11	0.70	0.70	1.06	0.86

図2-3-26 発生源別公害苦情件数及び割合

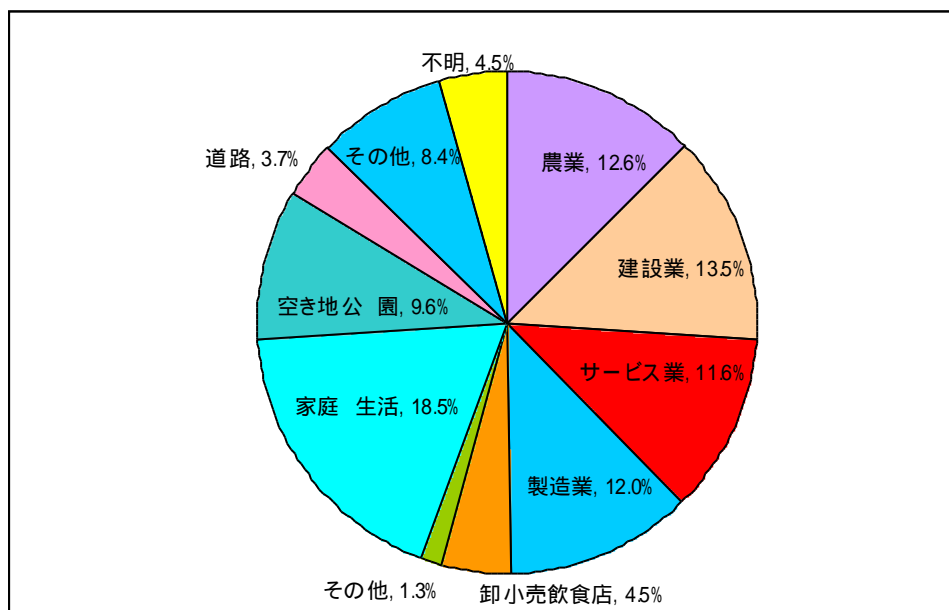


表2-3-53 製造業別公害苦情件数

製造業 種類	食品・ 飲料等 製造業	繊維 工業	木材・ 木製品 製造業	パルプ・紙 ・紙加工品 製造業	化学 工業	プラスチ ック製品 製造業	ゴム製 品製造 業	窯業・土 石製品製 造業	鉄鋼・非鉄 金属・金属 製品	機械器 具製造 業	その他 製造業	計
大 気 汚 染	4		21	1		2		2	2	1	6	40
水 質 汚 濁	13	1		1	1			1	3			20
土 壌 汚 染												
騒 音	1		2	1		1		1	4	2		12
振 動												
地 盤 沈 下	6			2		1		1		4	2	16
悪 臭	1	1	1						1			4
7 公害以外												
計	25	2	24	5	1	4	1	5	10	7	8	92

(4) 被害の種類別苦情件数

公害苦情を被害の種類別にみると、感覚的・心理的被害（うるさい、臭い、不快等）が651件で、全体の85.2%を占めており、健康被害（騒音による寝不足等）24件（3.1%）、動植物被害（農作物、養殖魚、ペット等の被害、損害等）17件（2.2%）、財産被害（家屋や生活用品等の破損、汚れ等）10件（1.3%）の順であった。

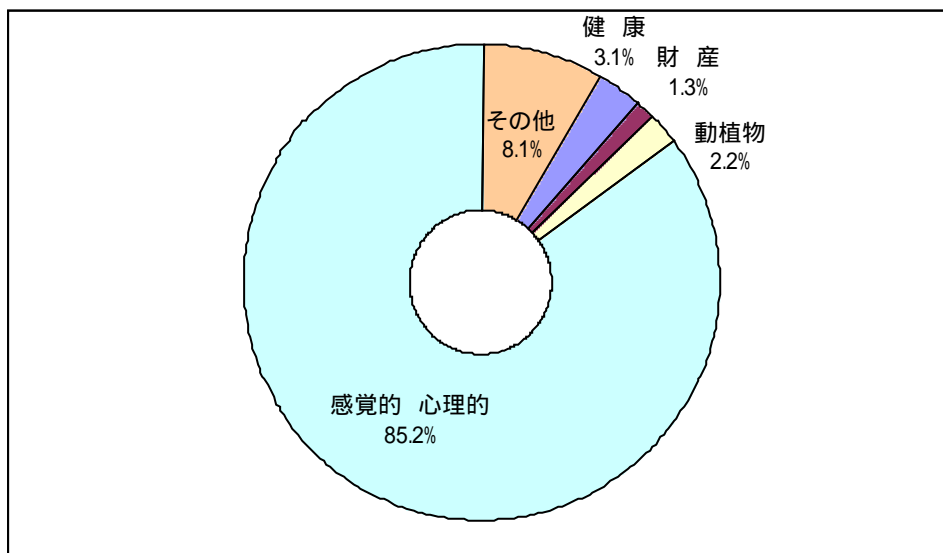
また、その他として、苦情申立人に直接の被害が及ばないものや、環境悪化を問題にするもの等、上記のいずれにも該当しないものが62件（8.1%）であった。

なお、生命にかかわる被害は発生していなかった。（表2-34-54、図2-3-27）

表2-3-54 被害の種類別公害苦情件数

種類 公害	健 康	財 産	動 植 物	感 覚 的 心 理 的	そ の 他	計
大 気 汚 染	12	1	1	276	3	293
水 質 汚 濁	4	5	12	79	10	110
土 壌 汚 染	1			2		3
騒 音	1		1	64		66
振 動		1				1
地 盤 沈 下						
悪 臭	5		1	116		122
7 公害以外	1	3	2	114	49	169
計	24	10	17	651	62	764

図2-3-27 被害の種類別件数及び割合



2 公害苦情の処理件数

公害苦情を受理した機関別にみると、全件数764件のうち、県の機関で受理したものは251件（32.9%）、市町村で受理したものは513件（67.1%）であり、公害苦情の処理状況については、年度内に県の機関及び市町村において直接処理したものの736件、警察・国等へ移送したものの6件、翌年度へ繰越したものの15件であった。

また、原因が不明で一時的な現象であったため、直接処理が不可能であったもの（「その他」）も7件報告された。（表2-3-55）

市町村別・種類別公害苦情件数は、表2-3-56のとおりである。

表2-3-55 苦情処理状況

項目 \ 年度	5	6	7	8	9	10	11	12	13	14	15
苦情件数	481	434	395	368	403	548	839	767	1,080	885	764
直接処理件数	451	410	353	333	381	529	789	685	1,027	848	736
直接処理率(%)	93.8	94.5	89.4	90.5	94.5	96.5	94.0	89.3	95.1	95.8	96.3

表2-3-56 市町村別・種類別公害苦情件数

	大気汚染	水質汚濁	土壌汚染	騒音	振動	地盤沈下	悪臭	小計	7公害以外	合計	人口千人当り件数
市部	150	53	0	32	1	0	69	305	61	366	0.78
郡部	143	57	3	34	0	0	53	290	108	398	0.97
甲府市	80	15	0	17	0	0	21	140	20	160	0.85
富士吉田市	38	8	0	3	0	0	9	58	2	60	1.11
塩山市	7	6	0	4	0	0	8	25	4	29	1.10
都留市	1	5	0	1	0	0	1	8	5	13	0.39
山梨市	11	2	0	1	0	0	11	27	5	32	1.00
大月市	3	0	0	2	0	0	12	17	12	29	0.91
韮崎市	5	10	0	3	1	0	7	26	4	30	0.93
南アルプス市	5	7	0	1	0	0	0	13	9	22	0.31
東山梨郡	9	6	0	4	0	0	5	24	25	49	1.90
春日居町	8	4	0	4	0	0	2	18	17	35	4.85
牧丘町	0	2	0	0	0	0	1	3	2	5	0.82
三富村	0	0	0	0	0	0	0	0	0	0	0.00
勝沼町	0	0	0	0	0	0	2	2	5	7	0.72
大和村	1	0	0	0	0	0	0	1	1	2	1.30
東八代郡	3	7	0	1	0	0	6	17	5	22	0.30
石和町	0	5	0	0	0	0	0	5	0	5	0.19
御坂町	2	1	0	1	0	0	1	5	2	7	0.56
二宮町	0	0	0	0	0	0	1	1	1	2	0.18
八代町	0	0	0	0	0	0	2	2	1	3	0.34
境川村	0	0	0	0	0	0	0	0	0	0	0.00
中道町	0	1	0	0	0	0	0	1	0	1	0.18
芦川村	0	0	0	0	0	0	0	0	0	0	0.00
豊富村	1	0	0	0	0	0	2	3	1	4	1.09
西八代郡	1	4	1	0	0	0	3	9	9	18	0.70
上九一色村	0	0	1	0	0	0	1	2	2	4	2.45
三珠町	1	0	0	0	0	0	0	1	0	1	0.24
市川大門町	0	2	0	0	0	0	2	4	6	10	0.93
六郷町	0	1	0	0	0	0	0	1	1	2	0.50
下部町	0	1	0	0	0	0	0	1	0	1	0.19
南巨摩郡	5	3	0	1	0	0	1	10	0	10	0.24
増穂町	0	1	0	1	0	0	0	2	0	2	0.15
飯沢町	1	0	0	0	0	0	0	1	0	1	0.22
中富町	1	0	0	0	0	0	0	1	0	1	0.23
早川町	0	1	0	0	0	0	0	1	0	1	0.60
身延町	1	1	0	0	0	0	1	3	0	3	0.38
南部町	2	0	0	0	0	0	0	2	0	2	0.19
中巨摩郡	89	22	1	21	0	0	19	152	38	190	1.88
竜王町	73	3	1	9	0	0	6	92	6	98	2.49
敷島町	7	3	0	9	0	0	6	25	17	42	2.20
玉穂町	0	4	0	0	0	0	1	5	0	5	0.51
昭和町	7	12	0	3	0	0	5	27	13	40	2.48
田富町	2	0	0	0	0	0	1	3	2	5	0.31
北巨摩郡	19	6	0	5	0	0	12	42	25	67	1.05
双葉町	13	3	0	4	0	0	4	24	6	30	2.19
明野村	4	0	0	0	0	0	2	6	15	21	4.23
須玉町	1	2	0	0	0	0	3	6	2	8	1.11
高根町	0	0	0	0	0	0	0	0	1	1	0.10
長坂町	0	1	0	1	0	0	1	5	0	5	0.53
大泉村	0	0	0	0	0	0	2	2	0	2	0.43
小淵沢町	0	0	0	0	0	0	0	0	0	0	0.00
白州町	0	0	0	0	0	0	0	0	1	1	0.23
武川村	1	0	0	0	0	0	0	1	0	1	0.29
南都留郡	13	5	0	2	0	0	3	23	5	28	0.55
秋山村	1	0	0	0	0	0	0	1	0	1	0.44
道志村	0	1	0	0	0	0	0	1	0	1	0.46
西桂町	0	0	0	1	0	0	1	2	0	2	0.40
忍野村	7	2	0	1	0	0	2	12	0	12	1.42
山中湖村	2	1	0	0	0	0	0	3	0	3	0.50
富士河口湖町	3	1	0	0	0	0	0	4	2	6	0.25
鳩沢村	0	0	0	0	0	0	0	0	3	3	0.96
北都留郡	4	4	1	0	0	0	4	13	1	14	0.49
上野原町	4	4	1	0	0	0	4	13	1	14	0.53
小菅村	0	0	0	0	0	0	0	0	0	0	0.00
丹波山村	0	0	0	0	0	0	0	0	0	0	0.00
県計	293	110	3	66	1	0	122	595	169	764	0.87