

山梨県交通安全実施計画

関係資料

目 次

関 係 資 料

交通安全施設の整備状況	(国土交通省甲府河川国道事務所) 1
〃	(県道路管理課) 2
〃	(県道路公社) 3
〃	(県警本部交通規制課) 4
街区公園・その他の公園の整備状況及び整備計画	(県都市計画課) 5
鉄道交通環境の整備の実績表(平成24年度)	(富士急行株式会社) 6
交通規制状況(平成25年4月1日現在)	(県警本部交通規制課) 7
過去5年間における交通法令違反検挙状況	(県警本部交通指導課) 8
異常気象時通行規制区間一覧表	(国土交通省甲府河川国道事務所) 9
〃	(県道路管理課) 10
過去10年間における交通事故の推移	(県警本部交通企画課) 15
交通事故発生状況(平成24年中)	(〃) 16
過去5年間における歩行者の交通事故推移	(〃) 17
歩行者の交通事故 状態別・年齢別発生状況(平成24年中)	(〃) 18
過去5年間における高齢者の交通事故推移	(〃) 19
高齢者の状態別死傷者数(平成24年中)	(〃) 20
過去5年間における子どもの交通事故推移	(〃) 21
子どもの状態別死傷者数(平成24年中)	(〃) 22
違反別交通事故発生状況(平成24年中)	(〃) 23
交通事故多発地点(区間)の交通事故発生状況調査表(H24年度)	(県警本部交通企画課) 24
過去10年間における運転免許保有者の推移	(県警本部運転免許課) 25
県内の救急医療体制(平成25年4月1日現在)	(県 医 務 課) 26
県内の救急出場件数及び搬送人員(平成24年中)	(県防災危機管理課 消防保安室) 27
中央自動車道等への救急出場件数及び搬送人員(平成24年中)	(〃) 27
過去10年間における用途、車種、業態別自動車の推移	(関東運輸局山梨運輸支局) 28
自動車保有車両数調(平成24年度末)	(〃) 29

交通安全施設の整備状況

(国土交通省関係)

種別	単位	社会資本整備重点計画			
		(H20～H23)			
		H20実績	H21実績	H22実績	H23実績
歩道等	km	3.5	6.3	3.0	2.1
交差点改良	箇所	5	2	0	8
視距の改良	箇所	3	0	0	0
車両停車帯	箇所	0	0	0	0
付加・登板車線	km	0	0	0	0
道路照明	基	0	220	0	29
防護柵	km	2.9	4.7	5.3	2.3
道路標識	本	24	214	62	21
区画線	km	84.2	7.2	2.1	14.1
視線誘導標	本	528	217	303	300
道路反射鏡	本	0	0	0	0
道路情報提供装置	基	0	0	0	0
事業費	千円	1,102,412	554,980	425,262	640,940

交通安全施設の整備状況

(県土整備部関係)

種別	単位	第4次5ヶ年計画 (S61~H2)	第5次5ヶ年計画 (H3~H7)	第6次7ヶ年計画 (H8~H14)	社会資本整備重点計画 (H15~H19)	社会資本整備重点計画 (H20~H24)
		実績	実績	実績	実績	実績
歩道等	km	34.3	34.1	24.5	26.7	42.1
交差点改良	箇所	33.0	7.0	10.0	19.0	123.0
視距の改良	"	2.0	1.0	0.0	0.0	5.0
車両停車帯	"	10.0	3.0	8.0	0.0	5.0
付加・登坂車線	km	0.8	0.2	1.5	0.6	2.2
道路照明	基	332.0	583.0	689.0	546.0	1,230.0
防護柵	km	60.0	26.3	18.4	28.3	84.8
道路標識	本	1,278.0	551.0	813.0	316.0	1,367.0
区画線	km	980.6	858.5	485.4	821.0	1,170.2
視線誘導標	本	2,369.0	2,836.0	1,870.0	1,019.0	5,191.0
道路反射鏡	本	1,914.0	222.0	399.0	105.0	258.0
道路情報提供装置	基	19.0	35.0	70.0	45.0	60.0

交通安全施設の整備状況

(県道路公社関係)

(単位:千円)

		平成24年度実績		平成25年度計画	
区 分	単 位	事業量	事業費	事業量	事業費
防護柵設置	km	0.1	8,820	0.2	10,500
区画線設置	km	39	7,470	10	4,200
舗装補修	m ²	9,083	41,632	2,400	14,700
道路情報板 設置	km	0	0	3	71,000
緊急時一般車 進入防止ゲート	基	0	0	1	2,000
合 計			57,922		102,400

交通安全施設の整備状況

平成25年4月1日現在

(県公安委員会関係)

施設の名称	数値
交通信号機	1,783基
道路標識(規制関係)	52,031本
道路標示(横断歩道)	9,030本
道路標示(追越しのため右側部分はみ出し通行禁止)	1,067km

街区公園・その他の公園の整備状況及び整備計画（都市計画区域）

（県土整備部）

市町村名	平成25年3月31日現在整備状況						平成24年度整備	
	街区公園		その他の公園		都市公園合計		街区公園	その他の公園
	箇所	面積 (ha)	箇所	面積 (ha)	箇所	面積 (ha)		
甲府市	37	9.53	20	245.01	57	254.54		
富士吉田市	7	1.92	2	32.31	9	34.23	1	1
都留市	5	0.51	4	18.65	9	19.16		
山梨市	4	1.35	5	37.36	9	38.71		
大月市	0	0.00	3	76.90	3	76.90		
韮崎市	1	0.11	4	21.26	5	21.37		
南アルプス市	7	1.78	9	75.78	16	77.56		
北杜市	0	0.00	0	0.00	0	0.00		
甲斐市	4	0.91	10	44.50	14	45.41		1
笛吹市	5	1.62	1	35.59	6	37.21		
上野原市	0	0.00	0	0.00	0	0.00		
甲州市	11	2.73	2	2.10	13	4.83		
中央市	10	2.64	4	5.68	14	8.32		
市川三郷町	2	0.71	1	6.50	3	7.21		
身延町	0	0.00	1	52.80	1	52.80		
富士川町	10	0.95	3	18.32	13	19.27		
昭和町	1	0.54	2	11.27	3	11.81		
西桂町	9	5.72	0	0.00	9	5.72	1	
忍野村	0	0.00	0	0.00	0	0.00		
山中湖村	3	0.87	1	6.21	4	7.08		
富士河口湖町	4	1.11	5	38.42	9	39.53		
合計	120	33.00	77	728.66	197	761.66	2	2

鉄道交通環境整備の実績表

(富士急行株式会社)

1 平成25年度 実施計画の方針及び重点

通勤・通学及び富士五湖地区への観光客の安全輸送を確保し、施設の近代化、軌道の強化等鉄道環境の整備を強化促進する。

2 平成24年度実績及び25年度計画

(上段：H24年度実績、下段：H25年度計画)

区 分	計 画 件 名	計 画 量	備 考
軌 道 強 化	軌道道床改良	130m	
		130m	
	コンクリート枕木化	500本	
		600本	
合成枕木化	30本	分岐器0本、本線30本	
	43本	分岐器23本、本線20本	
重軌条化	2,260m		
	1,400m		
信号保安設備	継電連動装置改良	0箇所 1箇所	
電路施設整備	コンクリート柱化	34本 34本	
運転保安設備	ATS(分岐器用)増設	0箇所	
		2箇所	

交通規制状況

平成25年4月1日現在

(県公安委員会)

規制種別	区間(箇所)	延長(m)
車両通行禁止	737区間	355,276 m
一方通行	540区間	112,430 m
最高速度	1,451区間	2,347,696 m
追越しのための右側部分 はみ出し通行禁止	325区間	1,067,182 m
駐(停)車禁止	1,092区間	1,682,321 m
自転車歩道通行可	197区間	256,085 m
横断歩道	9,030本	
一時停止	9,617箇所	
歩行者横断禁止	10区間	1,900 m

過去5年間における交通法令違反検挙状況

(県公安委員会)

年 別	区 分	交 通 6 悪							その他の違反	合 計
		飲 酒	無免許	速度違反	追越等	信号無視	歩行者妨害	小 計		
平成20年	検挙件数	537	542	18,948	6,360	6,362	95	32,844	39,773	72,617
平成21年	検挙件数	428	521	19,196	3,416	6,072	81	29,714	36,752	66,466
平成22年	検挙件数	446	311	14,965	3,190	4,973	76	23,961	32,860	56,821
平成23年	検挙件数	328	365	10,538	625	5,776	396	18,028	43,923	61,951
平成24年	検挙件数	263	226	8,604	675	5,136	294	15,198	57,085	72,283
5力年間平均	検挙件数	400.4	393.0	14,450.2	2,853.2	5,663.8	188.4	23,949.0	42,078.6	66,027.6

異常気象時通行規制区間一覧表

国土交通省管理一般区間

(国土交通省関係)

路線名	区 間	規制延長 (km)	連続雨量 (mm)	危険内容
国道20号	上野原市井戸尻 ~ 上野原市腰巻	0.6	250	土砂崩落・落石
国道20号	上野原市四方津 ~ 大月市梁川町新倉	1.5	200	土砂崩落・落石
国道20号	大月市大月町真木 ~ 大月市初狩町下初狩	0.9	250	土砂崩落・落石
国道20号	甲州市大和町鶴瀬 ~ 甲州市勝沼町柏尾	2.6	200	土砂崩落・落石
国道52号	南巨摩郡南部町境川 ~ 南巨摩郡南部町越渡	4.8	200	土砂崩落・落石
国道52号	南巨摩郡身延町波木井 ~ 南巨摩郡身延町古屋敷	2.4	150	土砂崩落・落石

異常気象時通行規制区間及び道路通行規制基準（国道）

番号	路線名	担当事務所名	規制区間		規制延長 (km)	規制基準値	摘要
			自 至	都市 町村字		連続雨量	
1	国道139号	富士・東部建設事務所	大月市七保町瀬戸字上和田		17.6	100 mm	
			北都留郡小菅村小永田字部落上				
2	国道139号	富士・東部建設事務所	北都留郡小菅村池の尻字出口		5.0	100 mm	
			北都留郡小菅村金風呂字泉境				
3	国道140号	峡東建設事務所	山梨市三富広瀬地内		4.2	80 mm	
			山梨市三富川浦(地藏沢橋)				
4	国道141号	中北建設事務所 峡北支所	北杜市高根町長沢(大門ダム入口分岐)		3.0	80 mm	
			北杜市高根町念場原				
5	国道300号	富士・東部建設事務所 吉田支所 峡南建設事務所	南都留郡富士河口湖町本栖(本栖トンネル手前)		18.4	80 mm	
			南巨摩郡身延町北川(北川橋)右岸詰				
6	国道358号	中北建設事務所	甲府市梯町字割畑(旧料金所)		5.7	150 mm	
			甲府市右左口町字城越				
7	国道358号	富士・東部建設事務所 吉田支所 中北建設事務所	南都留郡富士河口湖町精進字卯当沢		5.6	150 mm	
			甲府市古閑町字平川(公衆トイレ横)				
8	国道411号	富士・東部建設事務所	北都留郡丹波山村字鴨沢		9.2	80 mm	
			北都留郡丹波山村字奥秋				
9	国道411号	富士・東部建設事務所 峡東建設事務所	北都留郡丹波山村字奥秋		11.1	80 mm	
			甲州市落合字落合				
10	国道411号	峡東建設事務所	甲州市塩山上萩原(柳沢峠)		8.8	100 mm	
			甲州市塩山上萩原字裂石				
11	国道413号	富士・東部建設事務所 吉田支所	南都留郡山中湖村平野(寺之沢橋)		9.0	130 mm	
			南都留郡道志村長又(菅指橋)				
12	国道413号	富士・東部建設事務所 吉田支所	南都留郡道志村小善地(宝永橋)		9.0	100 mm	
			南都留郡道志村月夜野(両国橋)				
13	国道469号	峡南建設事務所	南巨摩郡南部町十島(県境)		1.2	120 mm	
			南巨摩郡南部町十島字下谷戸				
国道計			13区間		107.8		

異常気象時通行規制区間及び道路通行規制基準（主要地方道）

番号	路線名	担当事務所名	規制区間	規制延長 (km)	規制基準値	摘要
			自 至		郡市 町村字 郡市 町村字	
14	甲府昇仙峡線	中北建設事務所	甲府市下帯那河方	4.0	100 mm	
			甲府市竹日向羅漢尻			
15	甲府昇仙峡線	中北建設事務所	甲府市高成町覚円隧道	1.5	100 mm	
			甲府市高成町御岳隧道			
16	市川三郷身延線	峡南建設事務所	南巨摩郡身延町車田(車田橋)	3.4	100 mm	
			南巨摩郡身延町北川(北川橋)			
17	市川三郷身延線	峡南建設事務所	南巨摩郡身延町下八木沢地内	1.5	120 mm	
			南巨摩郡身延町帯金地内			
18	富士川身延線	峡南建設事務所	南巨摩郡南部町万沢(県境)	1.2	100 mm	
			南巨摩郡南部町万沢宇大沢			
19	富士川身延線	峡南建設事務所	南巨摩郡南部町十島字城山	3.3	120 mm	
			南巨摩郡南部町井手(富栄橋)			
20	富士川身延線	峡南建設事務所	南巨摩郡南部町井手(富栄橋)	1.1	150 mm	
			南巨摩郡南部町内船字寄畑			
21	富士川身延線	峡南建設事務所	南巨摩郡身延町馬込地内	2.2	150 mm	
			南巨摩郡南部町小内船地内			
22	北杜富士見線	中北建設事務所 峡北支所	北杜市小淵沢町小淵沢久保	19.8	100 mm	
			北杜市高根町美ヶ森(十字路)			
23	上野原丹波山線	富士・東部建設事務所	上野原市西原字飯尾	7.4	100 mm	
			北都留郡小菅村はいまげ地内			
24	上野原丹波山線	富士・東部建設事務所	上野原市原字沢渡	3.5	100 mm	
			上野原市西原字初戸			
25	上野原丹波山線	富士・東部建設事務所	北都留郡小菅村今川地内	5.6	100 mm	
			北都留郡丹波山村押垣外字地内			
26	河口湖精進線	富士・東部建設事務所 吉田支所	南都留郡富士河口湖町西湖(集落出口)	3.5	100 mm	
			南都留郡富士河口湖町根場(集落入口)			
27	韭崎増富線	中北建設事務所 峡北支所	北杜市須玉町江草字大渡	7.9	70 mm	
			北杜市須玉町増富温泉(湯橋)			
28	都留道志線	富士・東部建設事務所 富士・東部建設事務所 吉田支所	都留市菅野字(集落上)	9.6	130 mm	
			南都留郡道志村神地(五輪バス停車前)			
29	韭崎昇仙峡線	中北建設事務所 峡北支所	韭崎市穂坂町柳平字古森	7.4	100 mm	
			甲斐市神戸(神戸橋)			
30	甲府山梨線	中北建設事務所	甲府市上積翠寺町洞地内	8.0	100 mm	
			峡東建設事務所			
31	上野原あきる野線	富士・東部建設事務所	上野原市桐原(鏡渡大橋)	2.0	100 mm	
			上野原市桐原(尾続棧道橋)			
32	四日市場上野原線	富士・東部建設事務所	都留市曾畑(落合橋)	5.2	100 mm	
			上野原市秋山無生野(雛鶴神社前)			
33	四日市場上野原線	富士・東部建設事務所	上野原市秋山中野(役場先)	5.9	100 mm	
			上野原市秋山字桜井(秋山トンネル)			

異常気象時通行規制区間及び道路通行規制基準（主要地方道）

番号	路線名	担当事務所名	規制区間		規制延長 (km)	規制基準値 連続雨量	摘要
			自 至	都市 町村字			
34	笛吹市川三郷線	峡南建設事務所	西八代郡市川三郷町三帳(三帳橋)		7.3	80 mm	
			西八代郡市川三郷町川浦(集落口)				
35	笛吹市川三郷線	峡東建設事務所	笛吹市芦川町中芦川(芦川支所前)		6.4	80 mm	
		中北建設事務所	甲府市古閑町平川(芦川大橋)				
36	笛吹市川三郷線	峡東建設事務所	笛吹市八代町奈良原大口山上バス停上		3.3	120 mm	
			笛吹市芦川町新井原(ヘルポート前)				
37	南アルプス公園線	峡南建設事務所	南アルプス市芦安芦倉(野呂川橋)		16.2	70 mm	
			南巨摩郡早川町奈良田地内				
38	南アルプス公園線	峡南建設事務所	南巨摩郡早川町奈良田地内		34.2	70 mm	
			南巨摩郡身延町小原島地内				
主要地方道 計			25 区間		171.4		

異常気象時通行規制区間及び道路通行規制基準（一般県道）

番号	路線名	担当事務所名	規制区間		規制延長 (km)	規制基準値 連続雨量	摘要
			自 至	都市 町村字 都市 町村字			
39	敷島竜王線	中北建設事務所	甲斐市下福沢(宮沢橋)		3.0	100 mm	
			甲斐市漆戸(漆戸橋)				
40	天神平甲府線	中北建設事務所	甲府市下帯那町(千代田湖)		3.0	150 mm	
			甲府市和田町(峠下)				
41	県民の森公園線	中北建設事務所	南アルプス市上市之瀬(県民の森)		4.0	100 mm	
			南アルプス市上市之瀬(集落上)				
42	川窪猪狩線	中北建設事務所	甲府市川窪町(野猿橋)		3.5	80 mm	
			甲府市猪狩町(新静観橋)				
43	甲府精進湖線	中北建設事務所	甲府市古閑町平川(永泰橋)		6.8	80 mm	
			南都留郡富士河口湖町精進(精進峠)				
44	甲府精進湖線	中北建設事務所	甲府市右左口町字宿		8.6	40 mm	
			甲府市梯町				
45	大菩薩初鹿野線	峡東建設事務所	甲州市大和町田野		3.3	80 mm	
			甲州市大和町木賊				
46	割子切石線	峡南建設事務所	南巨摩郡身延町割子		3.0	80 mm	
			南巨摩郡身延町上田原(富士川橋西詰)				
47	高下織沢線	峡南建設事務所	南巨摩郡富士川町小室(二の橋)		1.0	80 mm	
			南巨摩郡富士川町境(万年橋)				
48	十谷鬼島線	峡南建設事務所	南巨摩郡富士川町十谷(集落下)		6.2	80 mm	
			南巨摩郡富士川町鬼島(国道52号分岐)				
49	四尾連湖公園線	峡南建設事務所	西八代郡市川三郷町山家(集落下)		8.7	80 mm	
			西八代郡市川三郷町(広域農道交差点)				
50	下部飯富線	峡南建設事務所	南巨摩郡身延町出口(出口橋)		2.1	80 mm	
			南巨摩郡身延町飯富(飯富橋西詰)				
51	折代常葉線	峡南建設事務所	南巨摩郡身延町折代(バス停)		5.2	80 mm	
			南巨摩郡身延町岩欠(集落上)				
52	平林青柳線	峡南建設事務所	南巨摩郡富士川町平林字岩下新梨		7.9	80 mm	
			南巨摩郡富士川町春米(堰堤横)				
53	山保久郡土線	峡南建設事務所	西八代郡市川三郷町(四尾連湖公園線交点)		6.9	80 mm	
			南巨摩郡身延町熊沢(熊沢橋)				
54	湯之奥上之平線	峡南建設事務所	南巨摩郡身延町湯之奥		2.9	80 mm	
			南巨摩郡身延町下部(善隣橋)				
55	折門古閑線	峡南建設事務所	南巨摩郡身延町根子(和合橋)		5.8	80 mm	
			南巨摩郡身延町瀬戸(照坂トンネル)				
56	遅沢静川線	峡南建設事務所	南巨摩郡身延町中山(大陸橋)		3.4	80 mm	
			南巨摩郡身延町切石(御崎橋)				
57	清里須玉線	中北建設事務所 峡北支所	北杜市高根町浅川字水頭		12.4	80 mm	
			北杜市須玉町下津金(万年橋)				
58	原浅尾笹崎線	中北建設事務所 峡北支所	北杜市須玉町比志(県道分岐)		4.8	100 mm	
			北杜市須玉町和田(御塚橋)				

異常気象時通行規制区間及び道路通行規制基準（一般県道）

番号	路線名	担当事務所名	規制区間		規制延長 (km)	規制基準値 連続雨量	摘要
			自 都市 町村字 至 都市 町村字				
59	甘利山公園線	中北建設事務所 峡北支所	蘆崎市旭町上条北割(甘利山駐車場) 蘆崎市旭町上条北割錆物師屋		12.9	80 mm	
60	富士河口湖笛吹線	富士・東部建設事務所 吉田支所 峡東建設事務所	南都留郡富士河口湖町河口(国道137号分岐) 笛吹市御坂町藤野木(国道137号分岐)		12.1	130 mm	
61	雨畑大島線	峡南建設事務所	南巨摩郡早川町馬場隧道 南巨摩郡早川町大島		4.0	70 mm	
62	大菩薩初鹿野線	峡東建設事務所	甲州市塩山上萩原(上日川峠) 甲州市塩山上萩原(一の平林道交点)		6.8	80 mm	
63	塩山(停)大菩薩嶺線	峡東建設事務所	甲州市塩山上萩原字裂石 甲州市塩山上萩原(上日川峠)		6.4	80 mm	
64	柳平塩山線	峡東建設事務所	山梨市牧丘町柳平地内 山梨市牧丘町袖口地内(鳥之口橋)		9.2	120 mm	
一般県道 計			26 区 間		153.9		

◎事前通行規制の見直し（雨量規制の一部廃止・緩和）

○国道137号及び一般県道天神平甲府線の見直し

路線名	規制区間	規制延長 (km)	現状		見直し結果
			上段: 時間雨量規制値	下段: 連続雨量規制値	
国道137号	南都留郡富士河口湖町河口(西川橋)	6.6	25 mm	130 mm	廃止
	～笛吹市御坂町藤野木		130 mm		
一般県道 天神平甲府線	甲府市下帯那町(千代田湖)	3.0	25 mm	100 mm	廃止
	～甲府市和田町(峠下)		100 mm	150 mm	

○時間雨量規制の廃止

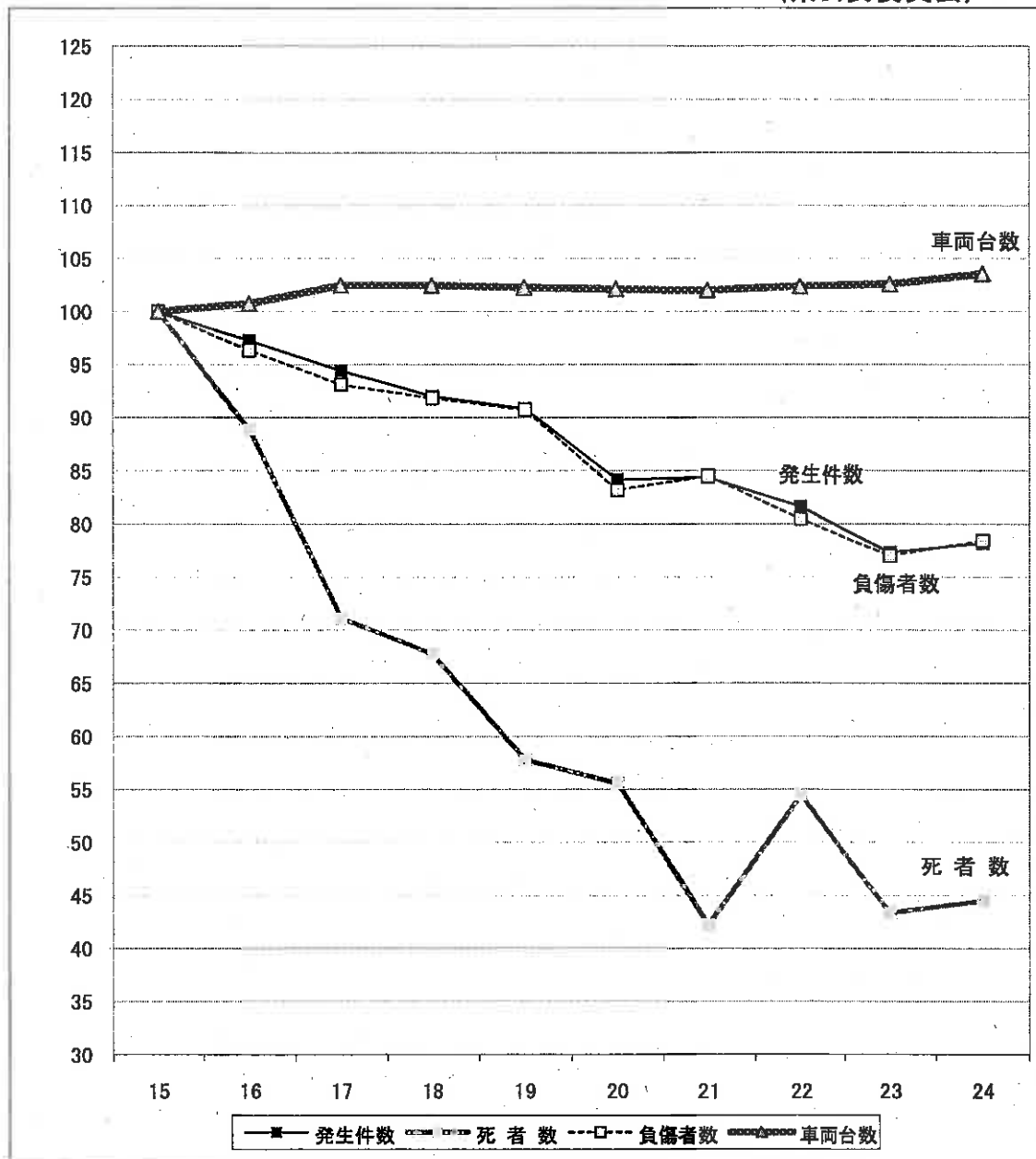
全規制区間	時間雨量	現状		見直し結果
			10～25 mm	
				廃止

※連続雨量規制については、継続。

◎実施日

平成24年4月1日

過去10年間における交通事故の推移 (県公安委員会)



年別	15	16	17	18	19	20	21	22	23	24	
区分	発生件数	7,696	7,485	7,265	7,082	6,992	6,477	6,493	6,283	5,950	6,015
	(指数)	100	97	94	92	91	84	84	82	77	78
	死者数	90	80	64	61	52	50	38	49	39	40
	(指数)	100	89	71	68	58	56	42	54	43	44
	負傷者数	10,223	9,849	9,519	9,387	9,275	8,506	8,640	8,225	7,872	8,016
(指数)	100	96	93	92	91	83	85	80	77	78	
車両台数	715,050	720,351	732,731	732,683	731,297	730,188	729,352	732,044	733,527	740,599	
(指数)	100	101	102	102	102	102	102	102	103	104	

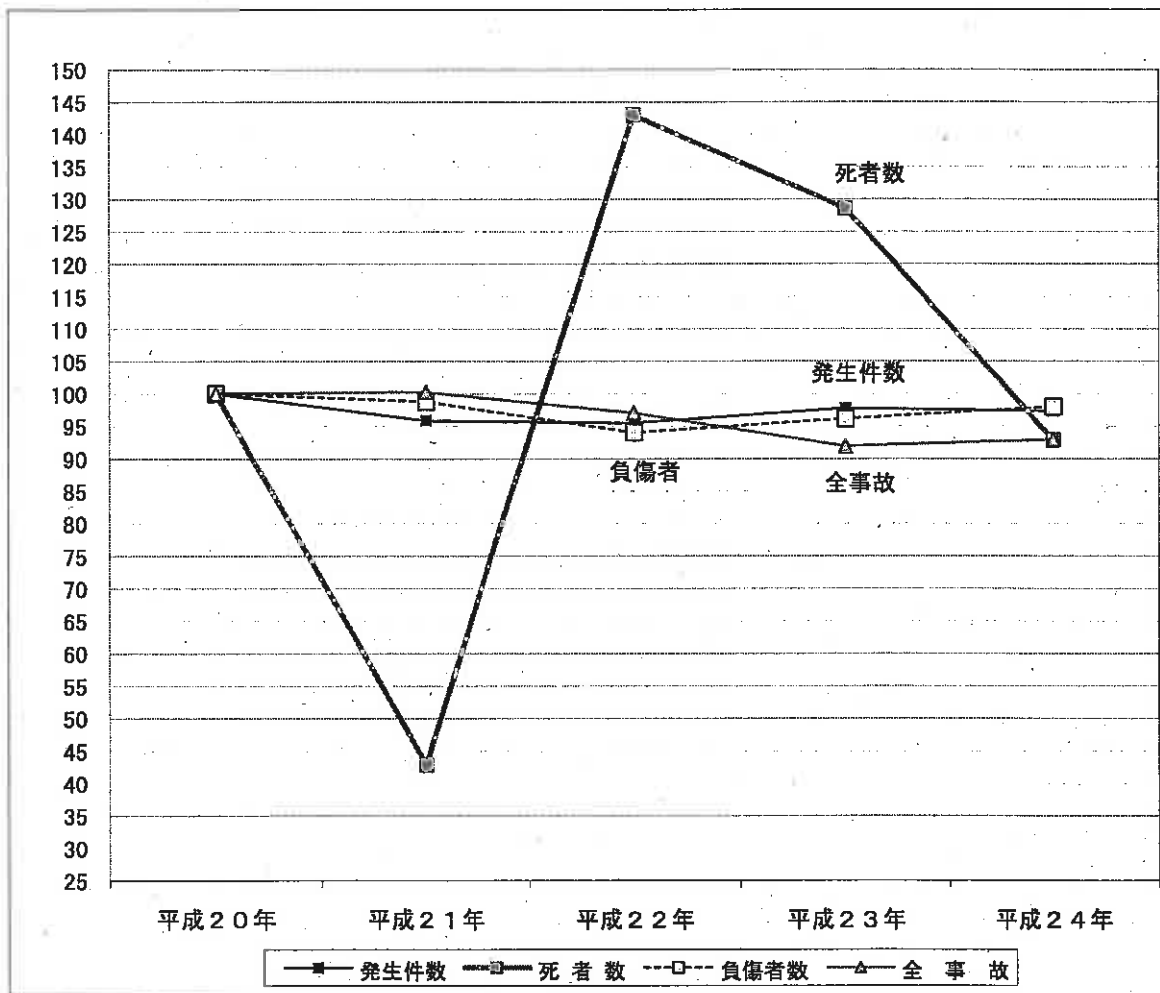
交通事故発生状況(平成24年中)

(県公安委員会)

内 訳 事故区分	発生件数				死者数				負傷者数			
	24年	23年	前年比増減		24年	23年	前年比増減		24年	23年	前年比増減	
			数	率(%)			数	率(%)			数	率(%)
全 事 故	6,015	5,950	65	1.1	40	39	1	2.6	8,016	7,872	144	1.8
死 亡 事 故	39	39	0	0.0	40	39	1	2.6	18	12	6	50.0
飲 酒 事 故	68	73	-5	-6.8	1	2	-1	-50.0	101	107	-6	-5.6
無 免 許 事 故	22	29	-7	-24.1	1	1	0	0.0	29	32	-3	-9.4
二 輪 車 事 故	784	926	-142	-15.3	7	5	2	40.0	729	865	-136	-15.7
自 転 車 事 故	694	712	-18	-2.5	4	2	2	100.0	688	711	-23	-3.2
歩 行 者 事 故	469	471	-2	-0.4	13	18	-5	-27.8	476	467	9	1.9
高 齢 者 事 故	1,606	1,557	49	3.1	20	24	-4	-16.7	1,059	1,064	-5	-0.5
高 校 生 事 故	348	343	5	1.5	2	1	1	100.0	397	391	6	1.5
こ だ も の 事 故	210	264	-54	-20.5	0	1	-1	200.0	494	568	-74	-13.0
県 外 者 事 故	850	882	-32	-3.6	13	9	4	44.4	1,349	1,400	-51	-3.6
ひき逃げ事故	62	72	-10	-13.9	1	2	-1	-50.0	79	86	-7	-8.1

過去5年間における歩行者の交通事故推移

(県公安委員会)



区分		年別				
		平成20年	平成21年	平成22年	平成23年	平成24年
歩行者事故	発生件数	482	462	460	471	469
	(指数)	100	96	95	98	97
	死者数	14	6	20	18	13
	(指数)	100	43	143	129	93
	負傷者数	486	480	458	467	476
	(指数)	100	99	94	96	98
全事故		6,477	6,493	6,283	5,950	6,015
(指数)		100	100	97	92	93

歩行者の交通事故 状態別・年齢別発生状況(平成24年中)

1 状態別

(県公安委員会)

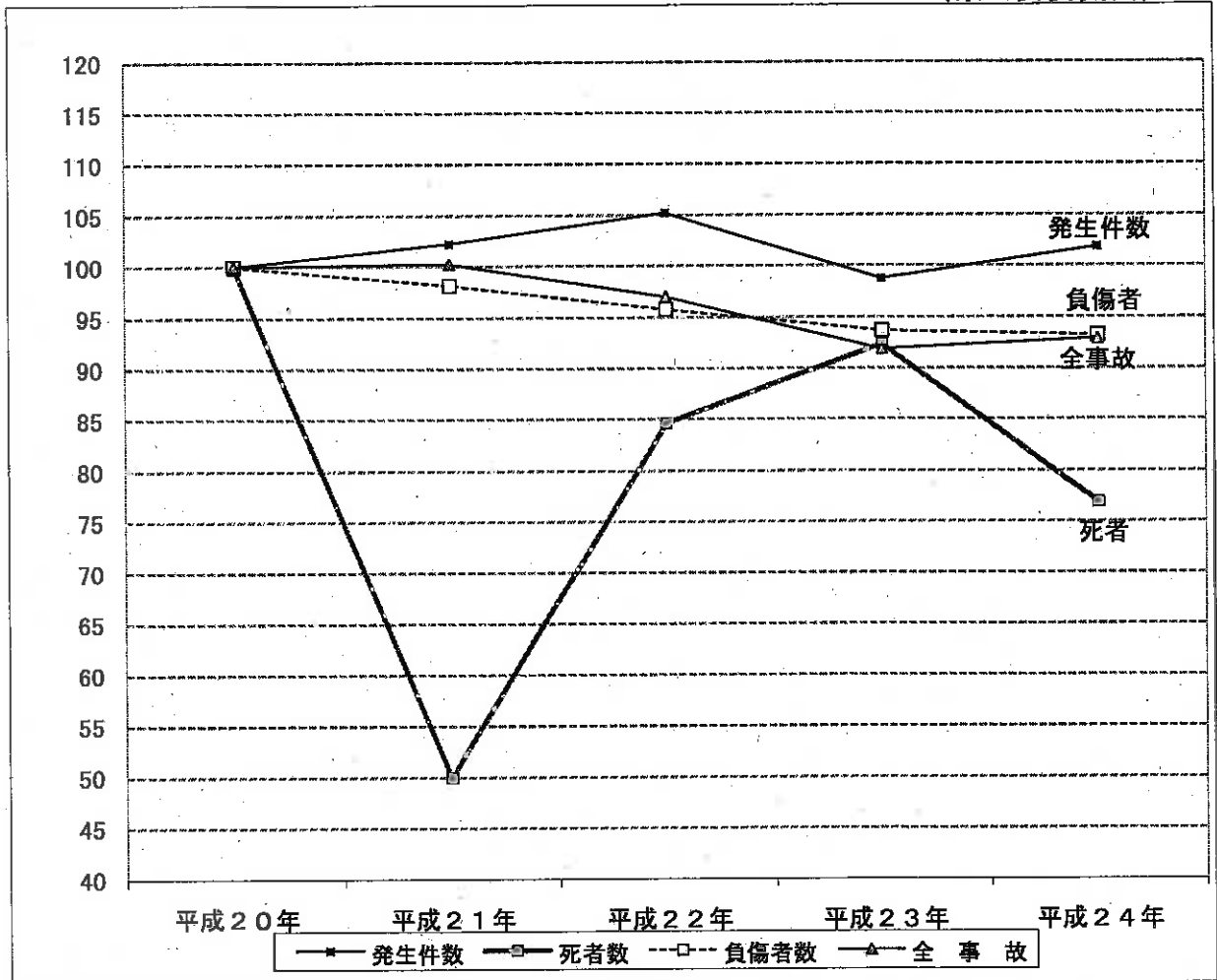
状態別		区分	発生件数	構成率
対面通行中			31	6.6%
背面通行中			61	13.0%
横断中	横断歩道		125	26.7%
	横断歩道付近		18	3.8%
	その他		134	28.6%
路上遊戯中			2	0.4%
路上横臥			5	1.1%
その他			93	19.8%
計			469	100.0%

2 年齢別

年齢別		区分	死者数	負傷者数	死傷者数 構成率
子ども	幼児		0	15	3.1%
	小学生		0	49	10.0%
	中学生		0	14	2.9%
高校生			0	17	3.5%
20歳未満			0	5	1.0%
20歳代			0	35	7.2%
30歳代			0	42	8.6%
40歳代			1	45	9.4%
50歳代			3	49	10.6%
60~64歳			0	34	7.0%
65歳以上			9	171	36.8%
計			13	476	100.0%

過去5年間における高齢者の交通事故推移

(県公安委員会)



区分		年別				
		平成20年	平成21年	平成22年	平成23年	平成24年
高齢者事故	発生件数	1,577	1,612	1,659	1,557	1,606
	(指数)	100	102	105	99	102
	死者数	26	13	22	24	20
	(指数)	100	50	85	92	77
	負傷者数	1,136	1,115	1,088	1,064	1,059
	(指数)	100	98	96	94	93
全事故		6,477	6,493	6,283	5,950	6,015
(指数)		100	100	97	92	93

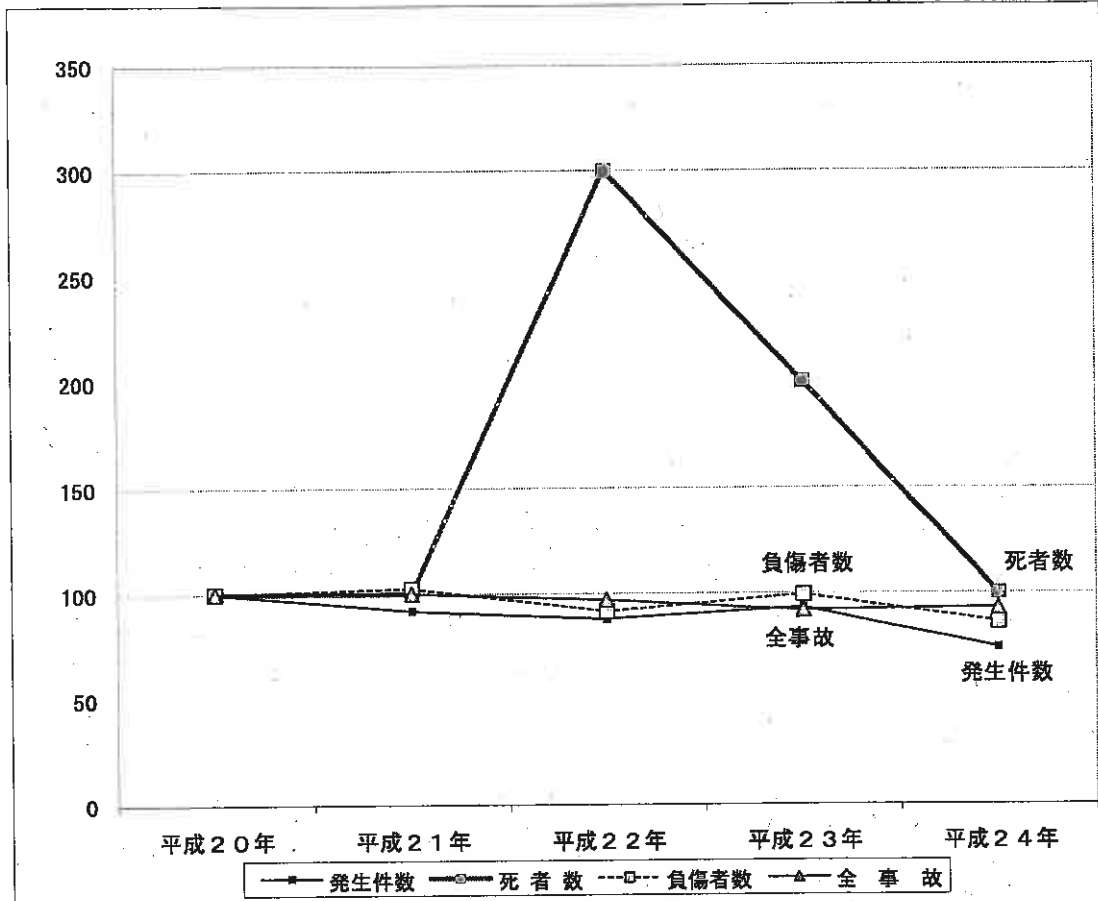
高齢者の状態別死傷者数(平成24年中)

(公安委員会)

状態別		区 分	65~74歳	75歳以上	計	
死者数	運転中	自動車		2	3	5
		特殊車		0	0	0
		二輪	自二	0	0	0
			原付	0	0	0
		自転車		3	0	3
	歩行中	横断		2	6	8
		その他		0	1	1
	同乗中	自動車		2	1	3
		二輪・自転車		0	0	0
	その他			0	0	0
小計			9	11	20	
負傷者数	運転中	自動車		338	107	445
		特殊車		1	4	5
		二輪	自二	6	0	6
			原付	59	24	83
		自転車		55	41	96
	歩行中	横断		43	55	98
		その他		36	37	73
	同乗中	自動車		150	97	247
		二輪・自転車		1	0	1
	その他			2	3	5
小計			691	368	1,059	

過去5年間における子どもの交通事故推移

(県公安委員会)



区分		年別				
		平成20年	平成21年	平成22年	平成23年	平成24年
子ども事故	発生件数	283	261	249	264	210
	(指数)	100	92	88	93	74
	死者数	0	0	2	1	0
	(指数)	100	100	300	200	100
	負傷者数	572	587	524	568	494
	(指数)	100	103	92	99	86
全事故		6,477	6,493	6,283	5,950	6,015
(指数)		100	100	97	92	93

子どもの状態別死傷者数

平成24年中

(県公安委員会)

状態別		区 分		未就園児	園児	小学生	中学生	計
		自動車	特殊車					
死者数	運転中	自動車		0	0	0	0	0
		特殊車		0	0	0	0	0
		二輪	自二	0	0	0	0	0
			原付	0	0	0	0	0
		自転車		0	0	0	0	0
	歩行中	横断		0	0	0	0	0
		その他		0	0	0	0	0
	同乗中	自動車		0	0	0	0	0
		二輪・自転車		0	0	0	0	0
	その他		0	0	0	0	0	0
	小計		0	0	0	0	0	0
負傷者数	運転中	自動車		0	0	0	0	0
		特殊車		0	0	0	0	0
		二輪	自二	0	0	0	0	0
			原付	0	0	0	0	0
		自転車		0	1	57	80	138
	歩行中	横断		1	8	37	11	57
		その他		4	2	12	3	21
	同乗中	自動車		46	40	130	60	276
		二輪・自転車		1	0	0	0	1
	その他		0	0	0	1	1	
	小計		52	51	236	155	494	

違反別交通事故発生状況

平成24年中

(県公安委員会)

違反別 (1当事者)	区分	発生件数				死者数				負傷者数			
		平成	平成	増減		平成	平成	増減		平成	平成	増減	
		24年	23年	数	率(%)	24年	23年	数	率(%)	24年	23年	数	率(%)
車 両 等	信号無視	244	256	-12	-4.7	2	0	2	-	352	343	9	2.6
	通行区分	19	16	3	18.8	3	3	0	0.0	28	24	4	16.7
	最高速度	5	2	3	150.0	4	0	4	-	8	3	5	166.7
	車間距離不保持	3	1	2	200.0	0	0	0	-	3	2	1	50.0
	追越し	6	4	2	50.0	0	0	0	-	6	7	-1	-14.3
	右折	6	5	1	20.0	0	0	0	-	12	5	7	140.0
	左折	4	6	-2	-33.3	0	0	0	-	4	6	-2	-33.3
	優先通行妨害	31	37	-6	-16.2	0	0	0	-	46	45	1	2.2
	交差点安全進行	70	85	-15	-17.6	0	0	0	-	99	116	-17	-14.7
	歩行者妨害等	57	66	-9	-13.6	1	0	1	-	59	67	-8	-11.9
	横断自転車妨害等	4	4	0	0.0	0	0	0	-	4	4	0	0.0
	徐行場所	39	54	-15	-27.8	0	0	0	-	50	80	-30	-37.5
	一時不停止等	163	174	-11	-6.3	0	3	-3	-100.0	228	249	-21	-8.4
	酒酔い運転	1	1	0	0.0	0	0	0	-	1	2	-1	-50.0
	過労運転等	4	2	2	100.0	0	0	0	-	10	2	8	400.0
	ハンドル等操作不適	381	360	21	5.8	2	3	-1	-33.3	513	518	-5	-1.0
	前方不注意等	1,651	1,653	-2	-0.1	12	12	0	0.0	2,423	2,409	14	0.6
	動静不注意	962	866	96	11.1	2	0	2	-	1,310	1,189	121	10.2
	安全不確認	2,113	2,113	0	0.0	7	13	-6	-46.2	2,559	2,513	46	1.8
	安全速度	35	51	-16	-31.4	0	0	0	-	48	58	-10	-17.2
予測不適	6	12	-6	-50.0	0	0	0	-	7	12	-5	-41.7	
その他の安全運転違反	78	63	15	23.8	5	3	2	66.7	100	86	14	16.3	
安全不確認ドア開放等	0	0	0	-	0	0	0	-	0	0	0	-	
停止措置義務	5	3	2	66.7	0	0	0	-	6	3	3	100.0	
その他	14	16	-2	-12.5	0	0	0	-	18	19	-1	-5.3	
調査不能	7	3	4	133.3	1	1	0	0.0	7	6	1	16.7	
歩 行 者	信号無視	0	0	0	-	0	0	0	-	0	0	0	-
	横断歩道外横断	5	2	3	150.0	0	0	0	-	5	2	3	150.0
	駐停車車両直前後横断	4	2	2	100.0	0	0	0	-	4	2	2	100.0
	走行車両直前後横断	0	0	0	-	0	0	0	-	0	0	0	-
	横断禁止場所	1	0	1	-	0	0	0	-	1	0	1	-
	幼児のひとり歩き	0	1	-1	-100.0	0	0	0	-	0	1	-1	-100.0
	めいてい・はいかい等	1	1	0	0.0	0	1	-1	-100.0	1	0	1	-
	路上遊戯	1	0	1	-	0	0	0	-	1	0	1	-
	飛出し	11	22	-11	-50.0	0	0	0	-	11	24	-13	-54.2
	その他	0	0	0	-	0	0	0	-	0	0	0	-
不明	84	69	15	21.7	1	0	1	-	92	75	17	22.7	
合計	6,015	5,950	65	1.1	40	39	1	2.6	8,016	7,872	144	1.8	

平成24年度交通事故多発地(区間)の交通事故発生状況調査表

所轄警察署	交通事故多発地点(区間)	路線名	内容 区分	発生 件数	死 者数	傷 者数	事故類型内訳													計	
							人対車			車対車		追 突		出 金		右左折時		単 独			
							通 行 中	横 断 中	そ の 他	正 面 衝 突	追 越 時	追 突	出 金 額	右 折	左 折	そ の 他	工 作 物 衝 突	路 外 逸 脱	そ の 他		
										追 越 時	追 越 時										
甲府	普光寺入口交差点から JOMOGS前まで 距離0.1km	国道411号	平成23年	人身 4	0	4	0	0	0	0	0	0	2	1	0	0	0	0	0	0	3
			平成24年	人身 7	0	7	1	0	0	0	0	1	0	2	1	2	0	0	0	0	0
南甲府	北大路交差点から 青葉町交差点まで 距離0.45km	県道 甲府管吹線 通称青沼通り	平成23年	人身 3	0	3	0	0	0	0	0	1	2	0	0	0	0	0	0	0	3
			平成24年	人身 5	0	6	0	0	0	0	0	2	2	1	0	0	0	0	0	0	0
	三菱甲府南口給油所前交差点 甲府市朝氣3丁目20番9号	県道 甲府管吹線	平成23年	人身 3	0	3	0	0	0	0	0	3	0	0	0	0	0	0	0	0	3
			平成24年	人身 1	0	1	0	0	0	0	0	0	0	0	0	0	0	0	0	0	1
南アルプス	開国橋西詰交差点 南アルプス市上今諏訪461番地3	市道 県道甲府南アルプス線 との交差点	平成23年	人身 4	0	4	0	0	0	0	0	3	0	0	0	1	0	0	0	0	4
			平成24年	人身 11	0	17	0	0	0	0	0	6	1	3	0	0	1	0	0	0	11
斐川	西八幡交差点から 下八幡二区交差点まで 距離0.45km	県道甲府南アルプス線 通称バス通り	平成23年	人身 2	0	2	0	0	0	0	0	0	0	0	0	0	2	0	0	0	2
			平成24年	人身 0	0	0	0	0	0	0	0	0	0	0	0	0	0	0	0	0	0
	玉橋交差点から 菊身町前交差点まで 距離0.45km	県道甲府南アルプス線 通称駒込道通り	平成23年	人身 10	0	15	0	0	0	0	2	7	1	0	0	0	0	0	0	0	10
			平成24年	人身 6	0	10	0	0	0	0	0	6	0	0	0	0	0	0	0	0	6
北社	北社市武川町 宮庭1855番地先交差点	駒ヶ岳広域農道と 市道との交差点	平成23年	人身 2	0	3	0	0	0	0	0	0	0	2	0	0	0	0	0	0	2
			平成24年	人身 4	0	4	0	0	0	0	0	4	0	0	0	0	0	0	0	0	4
飯沢	天神中條交差点	町道金手小林線と 町道青柳大久保1号 線との交差点	平成23年	人身 2	0	2	0	0	0	0	1	1	0	0	0	0	0	0	0	0	2
			平成24年	人身 2	0	2	0	0	0	0	0	2	0	0	0	0	0	0	0	0	2
南部	身延町切石457番地から 身延町寺沢32番地1まで 距離0.1km	国道52号	平成23年	人身 2	0	3	0	0	0	1	0	1	0	0	0	0	0	0	0	0	2
			平成24年	人身 2	0	2	0	0	0	1	0	0	1	0	0	0	0	0	0	0	2
笛吹	笛吹市石和町 東高橋411番地2先交差点	市道	平成23年	人身 3	0	3	0	0	0	0	2	0	0	0	1	0	0	0	0	0	3
			平成24年	人身 0	0	0	0	0	0	0	0	0	0	0	0	0	0	0	0	0	0
日下部	三日市場交差点 甲州市塩山三日市場3326番地	県道 塩山勝沼線	平成23年	人身 4	0	4	0	0	0	0	1	3	0	0	0	0	0	0	0	0	4
			平成24年	人身 3	0	3	0	0	0	0	0	3	0	0	0	0	0	0	0	0	3
	新日川橋北詰交差点 山梨市下栗原1068番地	市道	平成23年	人身 4	0	5	0	0	0	0	0	4	0	0	0	0	0	0	0	0	4
			平成24年	人身 2	0	0	0	0	0	0	0	2	0	0	0	0	0	0	0	0	2
富士吉田	国道139号北方500m小林方南方 富士河口湖町勝山5092番地2	町道 163号線	平成23年	人身 7	0	11	0	0	0	0	0	7	0	0	0	0	0	0	0	0	7
			平成24年	人身 2	0	0	0	0	0	0	0	2	0	0	0	0	0	0	0	0	2
	河口湖大橋南詰交差点から 河口湖大橋北詰交差点まで 距離1.0km	県道 富士河口湖富士線	平成23年	人身 6	0	17	0	0	0	0	6	0	0	0	0	0	0	0	0	0	6
			平成24年	人身 2	0	2	0	0	0	0	1	0	0	0	1	0	0	0	0	0	2
大月	都留市法館1164番地先玉川橋西詰交差点 から都留市田原2丁目5番3号大月信会上谷 支店前交差点まで 距離2.0km	国道139号 通称都留バイパス	平成23年	人身 8	2	7	0	1	0	0	1	4	2	0	0	0	0	0	0	0	8
			平成24年	人身 13	0	13	0	0	0	0	7	1	2	1	2	0	0	0	0	0	13
	古渡入り口交差点 都留市桂町1176番地3	国道139号	平成23年	人身 3	0	3	0	0	0	0	3	0	0	0	0	0	0	0	0	0	3
			平成24年	人身 7	0	0	0	0	0	0	4	0	2	1	0	0	0	0	0	0	7
上野原	上野原駅入口交差点	県道 四日市場上野原線	平成23年	人身 1	0	1	0	0	0	0	0	1	0	0	0	0	0	0	0	0	1
			平成24年	人身 2	0	2	0	0	0	0	1	0	0	0	0	1	0	0	0	0	2
合計			平成23年	人身 69	2	93	0	1	0	0	2	28	33	4	0	2	0	0	0	0	68
			平成24年	人身 62	0	75	1	0	0	0	1	32	17	4	1	10	8	0	0	0	73
			平成23年	物損 72	0	0	0	0	0	0	3	6	2	0	4	0	0	0	0	0	82
			平成24年	物損 90	0	13	0	1	0	0	42	24	6	0	10	6	0	1	0	1	90

過去10年間における運転免許保有者の推移

各年12月末現在

(県公安委員会)

年別	区分	山 梨 県			全 国		
		運転免許保有者 (人)	構成比	H14年を 1.00とした 場合の指数	運転免許保有者 (人)	構成比	H14年を 1.00とした 場合の指数
H14	男	326,420	57%	1.00	44,489,377	58%	1.00
	女	245,829	43%	1.00	32,044,482	42%	1.00
	計	572,249		1.00	76,533,859		1.00
H15	男	327,587	57%	1.00	44,786,148	58%	1.01
	女	249,902	43%	1.02	32,681,581	42%	1.02
	計	577,489		1.01	77,467,729		1.01
H16	男	329,045	56%	1.01	45,020,226	58%	1.01
	女	253,727	44%	1.03	33,226,722	42%	1.04
	計	582,772		1.02	78,246,948		1.02
H17	男	329,449	56%	1.01	45,135,941	57%	1.01
	女	256,301	44%	1.04	33,662,880	43%	1.05
	計	585,750		1.02	78,798,821		1.03
H18	男	329,579	56%	1.01	45,257,391	57%	1.02
	女	258,910	44%	1.05	34,072,475	43%	1.06
	計	588,489		1.03	79,329,866		1.04
H19	男	329,609	56%	1.01	45,412,614	57%	1.02
	女	261,337	44%	1.06	34,494,598	43%	1.08
	計	590,946		1.03	79,907,212		1.04
H20	男	328,731	56%	1.01	45,517,585	57%	1.02
	女	263,443	44%	1.07	34,930,257	43%	1.09
	計	592,174		1.03	80,447,842		1.05
H21	男	328,139	55%	1.01	45,539,419	56%	1.02
	女	265,520	45%	1.08	35,272,526	44%	1.10
	計	593,659		1.04	80,811,945		1.06
H22	男	327,231	55%	1.00	45,500,689	56%	1.02
	女	267,375	45%	1.09	35,509,828	44%	1.11
	計	594,606		1.04	81,010,517		1.06
H23	男	326,106	55%	1.00	45,448,263	56%	1.02
	女	269,135	45%	1.09	35,767,003	44%	1.12
	計	595,241		1.04	81,215,266		1.06
H24	男	325,518	55%	1.00	45,437,260	56%	1.02
	女	270,973	45%	1.10	36,050,586	44%	1.13
	計	596,491		1.04	81,487,846		1.06

県内の救急医療体制(H25.4.1現在)

(県医務課)

二次医療圏	保健所	地域保健推進委員会	輪番地区	消防本部	医師会	市町村名	初期救急医療体制 (センター方式・在宅当番医制)		二次救急医療体制 (病院群輪番制)
							休日(昼間)	夜間	
中北	中北	中北	峡中	甲府地区	甲府市	甲府市	7施設/日	甲府市医師会 救急医療センター <small>※南アルプス市を除く</small>	山梨県立中央病院 市立甲府病院 社会保険山梨病院 甲府共立病院 国立病院機構甲府病院 甲府城南病院 甲府顕神外科病院 巨摩共立病院 白根徳州会病院 武川病院 山梨大学医学部附属病院
						甲斐市 (竜王・敷島地区) 中央市 昭和町			
	峡北支所		峡北	峡北	北巨摩	北巨摩市 北杜市 甲斐市(双葉地区)	3施設/日	2施設/日 <small>※甲府市を除く</small>	休日2施設/日 夜間2施設/日 (参加11施設)
			峡北	北巨摩	北巨摩	北巨摩市 北杜市 甲斐市(双葉地区)	2施設/日	1施設/日 (月～金曜日)	休日2施設/日 夜間2施設/日 (参加4施設)
峡東	峡東	峡東	東山梨	東山梨	東山梨	甲州市 山梨市	1施設/日	1施設/日 (原則 月、火、水曜日)	休日1施設/日 夜間2施設/日 (参加5施設)
			笛吹市	笛吹市	笛吹市	笛吹市	笛吹市	1施設/日	1施設/日
峡南	峡南	峡南	峡南	峡南	西八代郡	市川三郷町	2施設/日		休日1施設/日 夜間2施設/日 (参加5施設)
					南巨摩郡	早川町 身延町 南部町 富士川町			
富士東部	富士東部	富士東部	富士東部	大月市	北都留	大月市 小宮村 丹波山村	1施設/日		休日5施設/日 [東部3、北麓2] 夜間4施設/日 [東部2、北麓2] (参加6施設)
				上野原市		上野原市			
				都留市	都留	都留市 道志村	1施設/日	1施設/日	
				富士五湖		富士吉田	富士吉田市 富士河口湖町 忍野村 山中湖村 鳴沢村	1施設/日	
合 計			6	10	10	27	19	7+1(センター)	休日12・夜間13 (参加34施設)

小児救急医療体制	小児初期救急医療体制		小児病院群輪番制	
	甲府地区	《甲府市医師会救急医療センター内》 小児初期救急医療センター (休日、夜間、土曜日の午後)	1施設/日(参加5施設) (休日、夜間、土曜日の日中)	県立中央病院 国立病院機構甲府病院 甲府共立病院 市立甲府病院 山梨厚生病院
富士・東部地区	《富士北麓総合医療センター内》 小児初期救急医療センター (休日、夜間(18:30～24:00)、土曜日の午後)	1施設/日(参加3施設) (休日、夜間、土曜日の日中)	富士吉田市立病院 山梨赤十字病院 都留市立病院	

三次救急医療体制 (救命救急センター)	全 県	山 梨 県 立 中 央 病 院 常 時 (2 4 時 間) 待 機 体 制 ・ オ ン コ ー ル 体 制
------------------------	-----	--

県内の救急出場件数及び搬送人員（平成24年中概数）

（県消防防災課）

	1月	2月	3月	4月	5月	6月	7月	8月	9月	10月	11月	12月	合計
合計	救急出場件数	3,426	3,062	3,094	2,789	2,617	3,114	3,391	2,833	3,111	3,190	3,533	36,969
	搬送人員	3,219	2,888	2,881	2,629	2,476	2,958	3,229	2,676	2,958	3,011	3,357	34,940
交通	救急出場件数	313	297	358	307	319	400	413	372	396	417	404	4,320
	搬送人員	334	327	358	322	346	423	444	393	411	455	444	4,607
その他 (急病人等)	救急出場件数	3,113	2,765	2,736	2,482	2,298	2,714	2,978	2,461	2,715	2,773	3,129	32,649
	搬送人員	2,885	2,561	2,523	2,307	2,312	2,535	2,785	2,283	2,547	2,556	2,913	30,333

中央自動車道・中部横断自動車道を含む

中央自動車道・中部横断自動車道の救急出場件数及び搬送人員（平成24年中概数）

	1月	2月	3月	4月	5月	6月	7月	8月	9月	10月	11月	12月	合計
合計	救急出場件数	32	15	15	22	20	18	29	32	37	25	32	300
	搬送人員	30	20	11	17	16	12	31	29	34	25	30	281
交通	救急出場件数	22	8	8	14	9	10	16	17	23	14	22	184
	搬送人員	23	15	6	11	7	7	19	15	21	17	25	190
その他 (急病人等)	救急出場件数	10	7	7	8	11	8	13	15	14	11	10	116
	搬送人員	7	5	5	6	9	5	12	14	13	8	5	91

過去10年間に於ける用途、車種、業態別自動車の推移

各年3月31日現在

関東運輸局山梨運輸支局

用途		業態	16年	17年	18年	19年	20年	21年	22年	23年	24年	25年		
貨物用	普通車	自家用	14,950	14,868	14,905	14,940	14,507	13,598	13,159	12,896	12,589	12,438		
		営業用	5,291	5,430	5,538	5,558	5,495	5,306	5,093	5,144	5,203	5,205		
		計	20,241	20,298	20,443	20,498	20,002	18,904	18,252	18,040	17,792	17,643		
	小型車	四輪	自家用	41,824	40,408	39,077	36,961	35,294	32,767	31,447	30,322	29,406	28,596	
			営業用	386	402	407	403	400	394	370	383	382	360	
			計	42,210	40,810	39,484	37,364	35,694	33,161	31,817	30,705	29,788	28,956	
		三輪	自家用	4	4	4	4	4	4	4	4	4	3	3
			営業用	1	1	1	1	1	1	1	1	1	1	1
			計	5	5	5	5	5	5	5	5	5	4	4
	被引けん車	自家用	61	58	63	67	66	69	71	78	86	93		
		営業用	281	298	300	316	327	339	349	356	387	405		
		計	342	356	363	383	393	408	420	434	473	498		
	軽	四輪	118,154	117,234	116,999	116,503	115,667	114,737	113,456	113,456	112,175	111,606		
三輪		21	20	20	20	18	20	21	21	22	22			
貨物用計			180,973	178,723	177,314	174,773	171,779	167,235	163,971	162,661	160,254	158,729		
乗合用	普通車	自家用	218	225	222	220	212	208	205	205	205	209		
		営業用	466	467	478	490	483	490	498	510	492	489		
		計	684	692	700	710	695	698	703	715	697	698		
	小型車	自家用	1,169	1,143	1,123	1,130	1,110	1,098	1,082	1,071	1,063	1,053		
		営業用	304	306	317	323	333	326	330	354	359	363		
		計	1,473	1,449	1,440	1,453	1,443	1,424	1,412	1,425	1,422	1,416		
乗合用計			2,157	2,141	2,140	2,163	2,138	2,122	2,115	2,140	2,119	2,114		
乗用	普通車	自家用	135,958	139,909	142,222	143,121	142,130	141,017	141,014	142,438	144,108	145,164		
		営業用	123	132	127	118	115	115	117	128	141	149		
		計	136,081	140,041	142,349	143,239	142,245	141,132	141,131	142,566	144,249	145,313		
	小型車	自家用	223,310	220,925	219,193	213,498	203,882	199,977	197,141	194,597	193,136	191,310		
		営業用	1,068	1,054	1,050	1,042	1,039	1,028	992	953	927	900		
		計	224,378	221,979	220,243	214,540	204,921	201,005	198,133	195,550	194,063	192,210		
	軽四輪車			127,626	136,377	144,863	154,009	162,105	170,045	175,808	181,457	187,006	194,872	
	乗用計			488,085	498,397	507,455	511,788	509,271	512,182	515,072	519,573	525,318	532,395	
特種用途用	普通車	自家用	9,321	9,172	8,981	8,902	8,800	8,394	8,270	8,099	8,031	7,952		
		営業用	1,318	1,381	1,398	1,437	1,453	1,455	1,463	1,486	1,502	1,552		
		計	10,639	10,553	10,379	10,339	10,253	9,849	9,733	9,585	9,533	9,504		
	小型車	自家用	2,065	2,008	1,962	1,908	1,844	1,697	1,686	1,654	1,621	1,581		
		営業用	105	107	102	102	102	99	96	99	107	104		
		計	2,170	2,115	2,064	2,010	1,946	1,796	1,782	1,753	1,728	1,685		
	軽特種用途車			1,046	1,117	1,197	1,268	1,324	1,353	1,377	1,384	1,418	1,467	
特種用途用計			13,855	13,785	13,640	13,617	13,523	12,998	12,892	12,722	12,679	12,656		
大型特殊車			2,884	2,873	2,866	2,832	2,817	2,799	2,759	2,760	2,752	2,743		
一輪車	小型二輪車		11,526	11,672	11,832	12,170	12,329	12,411	12,589	12,652	12,788	13,092		
	軽二輪車		13,746	14,185	14,870	15,340	15,629	15,929	16,173	16,084	16,062	16,129		
	二輪車計		25,272	25,857	26,702	27,510	27,958	28,340	28,762	28,736	28,850	29,221		
総計			713,226	721,776	730,117	732,683	727,486	725,676	725,571	728,592	731,972	737,858		
対前年伸び率			101.0	101.2	101.2	100.4	99.3	99.8	100.0	100.4	100.5	100.8		
指数			100.0	101.2	102.4	102.7	102.0	101.7	101.7	102.2	102.6	103.5		
登録自動車数			441,107	441,171	440,336	433,373	420,414	411,181	406,147	403,538	402,501	400,670		
検査自動車数			452,633	452,843	452,168	445,543	432,743	423,592	418,736	416,190	415,289	413,762		
軽自動車数			260,593	268,933	277,949	287,140	294,743	302,084	306,835	312,402	316,683	324,096		

自動車保有車両数調

平成24年度

関東運輸局山梨運輸支局

用途	車種	業態	前年度末 自動車数	今年度の異動状況							当年度末 自動車数	備考	
				新規登録		登録換		抹消登録		番号変更			その他
				新車	中古車	転入	転出	16条	15条				
貨物	普通車	自家用	12,589	374	198	469	686	509	34	36	1	12,438	0
		事業用	5,203	230	59	120	125	253	5	▲24	0	5,205	0
		計	17,792	604	257	589	811	762	39	12	1	17,643	0
	小型四輪	自家用	29,406	1,146	372	391	1,095	1,413	216	1	4	28,596	0
		事業用	382	8	5	2	8	23	1	▲5	0	360	0
		計	29,788	1,154	377	393	1,103	1,436	217	▲4	4	28,956	0
	小型三輪	自家用	3	0	0	0	0	0	0	0	0	3	0
		事業用	1	0	0	0	0	0	0	0	0	1	0
		計	4									4	0
	被牽引車	自家用	86	4	1	2	4		0	4	0	93	0
		事業用	387	19	18	5	2	18	0	-4	0	405	0
		計	473	23	19	7	6	18				498	0
	軽四輪		112,175	0	0	0	0	0	0	0	0	111,606	112,554
軽三輪		22	0	0	0	0	0	0	0	0	22	21	
貨物用計		160,254	1,781	653	989	1,920	2,216	256	8	5	158,729	0	
乗合	普通車	自家用	205	8		2	3	5		2	0	209	0
		事業用	492	25	4	10	19	20	0	-2	▲1	489	0
		計	697	33	4	12	22	25			▲1	698	0
	小型車	自家用	1,063	42	12	12	33	45	0	2	0	1,053	0
		事業用	359	10	8	7	12	8	0	▲2	1	363	0
乗合計		2,119	85	24	31	67	78				2,114	0	
乗用	普通車	自家用	144,108	8,849	2,486	5,546	6,984	7,372	1,468	▲6	5	145,164	0
		事業用	141	9	13		0	11	1	▲2	0	149	0
		計	144,249	8,858	2,499	5,546	6,984	7,383	1,469	▲8	5	145,313	0
	小型車	自家用	193,136	10,652	2,607	4,979	6,763	10,770	2,533	▲4	6	191,310	0
		事業用	927	40	29	0	0	94	1	▲1	0	900	0
計	194,063	10,692	2,636	4,979	6,763	10,864	2,534	▲5	6	192,210	0		
軽四輪		187,006	0	0	0	0	0	0	0	0	194,872	181,457	
乗用計		525,318	19,550	5,135	10,525	13,747	18,247	4,003	▲13	11	532,395	0	
特種用途	普通車	自家用	8,031	292	78	214	350	250	68	4	1	7,952	0
		事業用	1,502	114	22	36	49	69	1	▲3	0	1,552	0
		計	9,533	406	100	250	399	319	69	1	1	9,504	0
	小型車	自家用	1,621	50	32	18	57	63	22	1	1	1,581	0
		事業用	107	2		1	4	5		3	0	104	0
	計	1,728	52	32	19	61	68	22	4	1	1,685	0	
軽自動車		1,418	0	0	0	0	0	0	0	0	1,467	1,384	
特種用途計		12,679	458	132	269	460	387	91	5	2	12,656	0	
大型特殊車		2,752	24	3	7	24	19	0	0	0	2,743	0	
二輪車	小型二輪車		12,788	458	612	700	920	547	0	0	1	13,092	0
	軽二輪車		16,062	0	0	0	0	0	0	0	0	16,129	0
	二輪車計		28,850	458	612	700	920	547			1	29,221	0
総計		731,972	22,356	6,559	12,521	17,138	21,494	4,350		19	737,858		

登録自動車数	400,670	検査自動車数	413,762	軽自動車数	324,096
--------	---------	--------	---------	-------	---------

軽自動車検査協会分 307,967 台を含む

備考欄の数字は軽自動車検査協会分を示す