

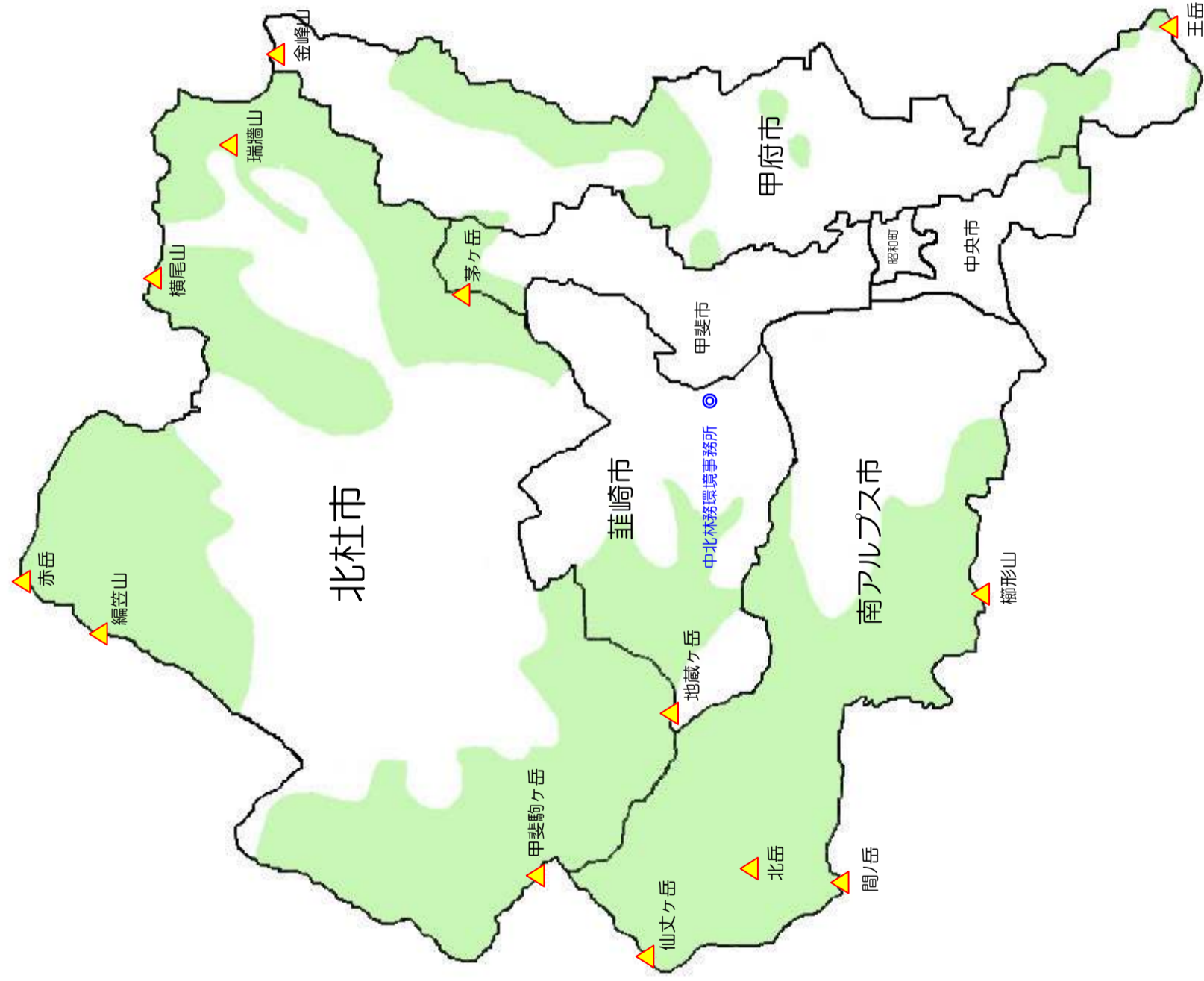
平成 25 年度
管内概要
(平成 24 年度実績)

中北林務環境事務所

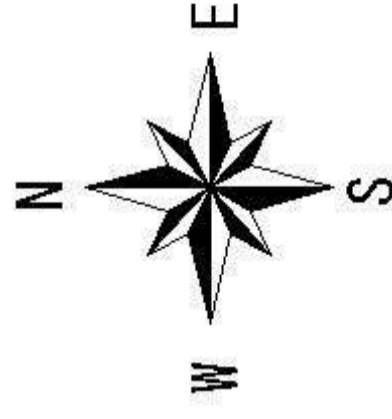
目 次

沿	革	1
事 務 所 組 織	図	3
管 内 概 要		4
業 務 概 要		6
環 境 課		11
森 づ くり 推 進 課		31
県 有 林 課		56
治 山 林 道 課		70

中北林務環境事務所 管内概要図



凡例
県有林



S=1 : 250, 000

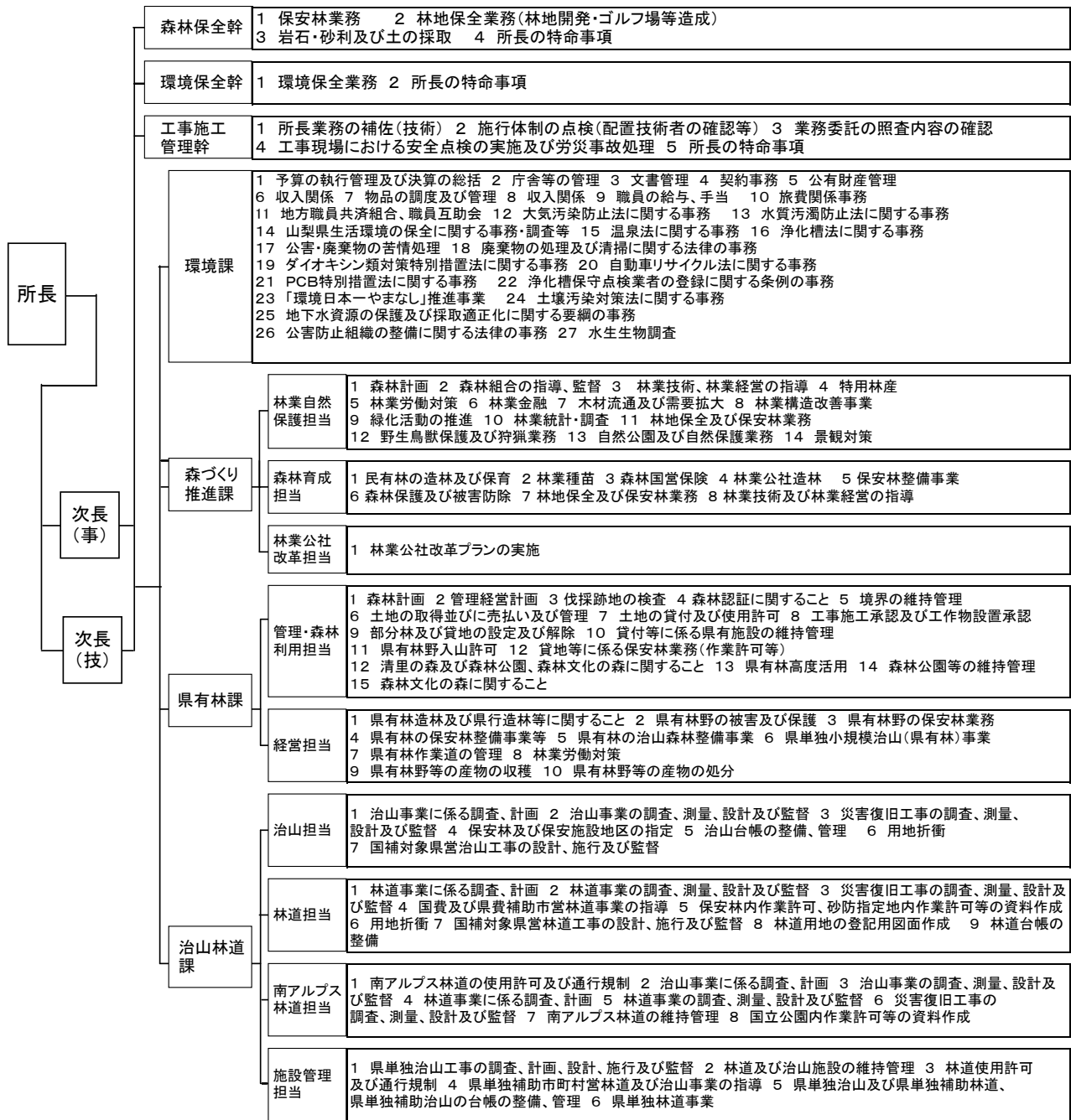
沿 革

年 月	内 容
明治44年3月11日	皇室から県に県下の入会御料地が御下賜になり、これを経営、管理するため、同年4月に本庁内務部に「恩賜県有財産管理課」を設置した。
同 45年 1月	県下に「甲府出張所」はじめ 4箇所の出張所を設置するとともに、26分担区を配置した。
昭和 9年 4月	甲府出張所から分離し「韮崎出張所」を設置した。
同 10年 9月	甲府出張所を塩山に移転、「塩山出張所」と改称した。
同 13年 12月	「塩山出張所」を「塩山林務署」と改称した。
同 17年 7月	塩山林務署から分離し「甲府林務署」を設置した。
同 22年 6月	本庁山林課を昇格し「山林部」とした。
同 23年 1月	本庁山林部を「林務部」と改称した。
同 25年 8月	県下の7林務署を廃し、5営林事務所を設置し県有林関係業務を分掌するとともに、25 営林区を設けた。民有林関係事務は、各地方事務所に
	「林務課」を新設して移管した。甲府林務署を塩山町に移転、「塩山営林事務所」とした。
同 27年 7月	野呂川林道建設事務所を開設し、林道建設工事に着手した。
同 30年 11月	地方事務所に置かれた林務課と営林事務所を統合し、7林務事務所を設置した。甲府林務事務所には庶務課、県有林課、民有林課、
	森林土木課の4課が設けられた。
同 35年 4月	甲府市住吉一丁目に庁舎を新築し、甲府林務事務所を甲府市穴切町から移転した。
同 37年 10月	野呂川林道建設工事（桃の木・広河原千石島間 22,719 km）が完成した。
同 37年 11月	野呂川林道へ芦安林道 2,365 m を編入した。（西河原・広河原千石島間 25,084 km）
同 40年 4月	野呂川林道建設事務所を野呂川林道建設管理事務所に改称した。
同 42年 10月	森林開発公団により、南アルプススーパー林道の建設工事が着手された。
同 43年 3月	野呂川林道建設管理事務所を廃所し、甲府林務事務所に所管事務を移管し、野呂川林道の維持管理を森林開発公団に委託した。
同 43年 4月	甲府林務事務所の組織は、総務課（庶務係、会計係）、指導課（指導係、造林係、保安林係）、県有林課（業務係、経営係、
	直営生産第一係、直営生産第二係、管理係）、森林土木課（林道係、治山係）の4課12係となった。
同 46年 4月	「林産事務所」を新設し、林務事務所の所管業務の内から製品生産販売業務を移管した。
同 49年 4月	甲府林務事務所県有林課の業務係と調査係が合併し業務係となり、調査計画係を新設して県有林野の経営計画業務を分掌した。
同 51年 4月	営林区が廃止された。
同 52年 4月	甲府林務事務所に管理課を新設し、その中に土地管理係、施設管理係を設けた。
同 55年 3月	南アルプス林道が森林開発公団より山梨県と長野県長谷村に移管された。広河原分岐点より千石島間 945 m は大榎沢林道として、
	南アルプス林道の延長は 34.139 km となる。（開設区間－広河原・北沢峠間 10.000 km、改良区間－西河原・広河原間 24.139 km）
同 55年 4月	係制が廃止されグループ制となった。

	南アルプス林道管理事務所を新設し、甲府林務事務所所管の南アルプス林道の維持管理と芦安村管内の治山林道事業を移管した。
同 59年 4月	林務事務所の保健休養林業務を緑化センターに移管した。
平成 4年 4月	甲府林務事務所管理課を廃止し、その業務を県有林課と森林土木課に移管した。また、指導課を林業振興課に改称するとともに
	次長(技術)、森林保全幹を新たに置いた。
同 5年 4月	林務事務所が所管していた狩猟及び鳥獣に関する法律関係事務を、環境局と地方振興事務所へ移管した。
	また、甲府林務事務所が所管していた八代射撃場の管理を教育庁スポーツ健康課へ移管した。
同 6年 4月	甲府林務事務所県有林課に森林公園建設係を新設し、金川公園整備事業を分掌した。
同 8年 4月	金川公園整備が終了、森林公園担当を廃止した。
同 9年 4月	本庁林務部を「林政部」に改正した。甲府林務事務所森林土木課を治山林道課に
	甲府林務事務所森林土木課を治山林道課に改称した。
同 11年 4月	甲府林務事務所県有林課の計画担当と管理担当が合併し、計画管理担当となった。
同 12年 4月	本庁の組織再編により、林政部と環境局を統合し「森林環境部」を設置した。
同 13年 4月	出先機関の組織再編により、峡中地域振興局林務環境部を設置した。管轄区域は、甲府市、中巨摩郡(竜王町、敷島町、玉穂町、昭和町、
	田富町、八田村、白根町、芦安村、若草町、櫛形町及び甲西町)となり、旧甲府林務事務所及び旧南アルプス林道管理事務所の分掌事項と
	旧峡中地方振興事務所、小笠原保健所及び甲府保健所の環境行政を引き継ぎ、所管業務とした。部長、次長(事務)、次長(技術)2名、
	森林保全幹を配置し、総務課、環境課、森づくり推進課、県有林課、治山林道課及び南アルプス林道課の6課体制とした。
同 14年 4月	峡中地域振興局林務環境部に環境保全幹を新たに配置した。
同 17年 4月	町村合併により甲斐市が誕生し、管内区域(旧双葉町分)が拡大した。
同 18年 4月	出先機関の組織再編により、峡中及び峡北地域振興局林務環境部が統合し、中北林務環境事務所となった。
	管轄区域は、甲府市、南アルプス市、甲斐市、中央市、韮崎市、北杜市、昭和町の6市1町となった。
同 19年 4月	県の機構改革により総務スタッフが廃止となり、治山林道一、二課が統合され治山林道課となり、中北林務環境事務所の組織は
	環境課、森づくり推進課、県有林課、治山林道課の4課となった。
同 21年 4月	治山林道課の中部治山担当と北部治山担当が合併して治山担当となり、中北部林道担当を林道担当と改称した。
同 24年 4月	林業公社改革への取り組みのため、森づくり推進課に林業公社改革担当を新設した。

中北林務環境事務所組織図

平成25年3月31日現在



職員 区分	所 次		森 林 保 全 幹	環 境 保 全 幹	工 事 施 工 管 理 幹	課 長	主 幹	副 主 幹	主 査	副 主 査	専 門 員	主 任	主 事 ・ 技 師	小 計	非 常 勤 嘱 託	臨 時 職 員	小 計	合 計
	長	長																
事務職員	0	1	0	0	0	0	0	0	0	1	0	2	3	7	3	7	10	17
技術職員	1	1	1	1	1	1	1	6	7	8	3	9	11	51	4	1	5	56
計	1	2	1	1	1	1	1	6	7	9	3	11	14	58	7	8	15	73

管内概要

1 位置

管内は、県の中部・北部に位置し、地域は野呂川・釜無川流域、八ヶ岳南麓、塩川流域、荒川流域、滝戸山地域の6つに大別される。北部から西部にかけては長野県に接するほか、北東部の一部は甲府市有林に、その他は峡東、峡南、富士・東部の各林務環境事務所管内と接している。

行政区域は、甲府市ほか5市1町(133,599ヘクタール)で、県土面積(446,537ヘクタール)の30パーセントを占めている。

管内の県有林面積(57,811ヘクタール)は、当行政区域の43.3パーセントを占め、全県有林面積(158,246ヘクタール)の36.5パーセントにあたる。(平成25年3月31日現在)

「第2次県有林管理計画」(H23.4.1～H33.3.31)より

2 地勢

区域は甲府盆地北西の平野部を起点に四方にひろがり、四圍が急峻な山岳地帯で形成され、比較的森林地帯の山脈が短く急傾斜地であるため、河川は急流となっている。

野呂川・釜無川流域は北岳(3,192m)、甲斐駒ヶ岳(2,967m)などの高山からなる南アルプス国立公園に、八ヶ岳地域は主峰赤岳に代表される八ヶ岳中信高原国定公園に、塩川・荒川地域は、瑞牆山(2,230m)、金峰山(2,599m)からなる秩父多摩甲斐国立公園をなしている。

交通は、中央自動車道、中部横断自動車道、国道20号、国道52号、国道141号及び国道358号が幹線道路となっており、これらの国道から県道、市町村道が分岐している。鉄道は、JR中央線、小海線、身延線が区域内を通過している。

3 地質

地質は、フォッサマグナ(中央地溝帯)にあたり、県有林の分布範囲も広いとため、極めて複雑な構造となっている。

土壌は、亜高山帯以外は褐色森林土が広く分布し、八ヶ岳の火山地帯には一部黒色土が出現している。管内亜高山地帯では、ポドゾル化土壌となっており気候条件に恵まれていないため、林地生産力は低くなっている。褐色森林土は、山頂から里山にかけて順次BA型からBE型になっている。

4 気象

甲府盆地を中心に四方が高い山によって囲まれ、平野部との標高差が大きい。このため、年間を通して気温の寒暖差があり、また海洋からの距離もあるため一般に降水量が少なく、季節風が強いという典型的な内陸型気候を呈している。

年平均気温は10～15℃、年間降水量は1,000～1,500mmだが、6～9月の梅雨期と台風期に多く、冬季に少なくなっている。

5 林況

植物帯からは暖帯から寒帯に及んでおり標高差の大きい地域となっている。標高別に区分すると、標高約1,800メートル以上は亜高山樹林帯(シラベ、コメツガ、アオモリトドマツ、カンバ等)で、これ以下は落葉広葉樹林(ナラ、クヌギ、シデ、ハンノキ、カエデ等)と人工針葉樹林(カラマツ、アカマツ、スギ、ヒノキ等)から構成されている。標高2,500メートル以上の高山帯はハイマツ及び不毛地となっている。また、ヒノキ、アカマツ、カラマツを中心とした人工林が約3割を占め、特にカラマツについては人工林面積の約6割に及ぶ造林地が広がっている。一方、奥千丈のクリ、ミズナラ林、御岳昇仙峡及び八ヶ岳南麓のアカマツ林、櫛形山・北沢峠の原生林など、貴重な森林も多くみられる。

6 その他

優れた景観を有し貴重な動植物が豊富に生息・生育する日本有数の山岳地域が含まれており、その大部分が公立公園等の指定を受けている。このため、南アルプス、八ヶ岳、昇仙峡や尾白川溪谷等、雄大な自然を背景とした多くの観光資源に恵まれ、観光客が多く訪れている。

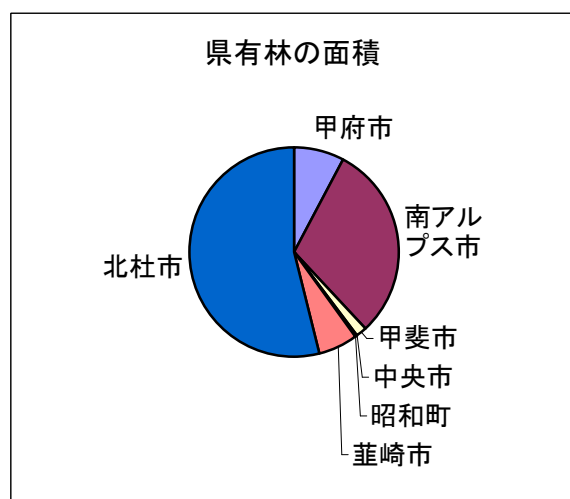
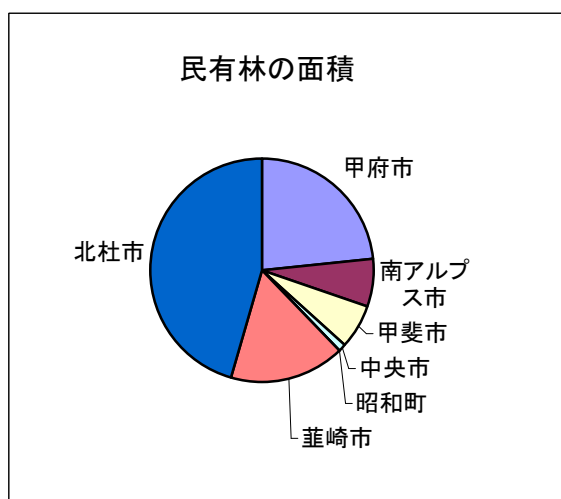
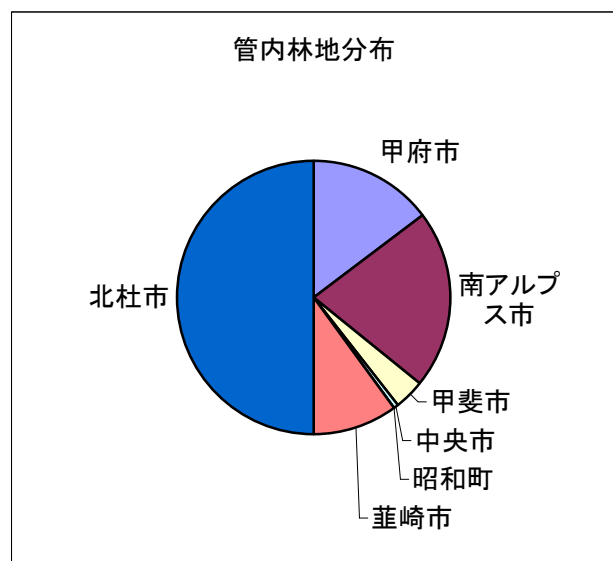
行政区域面積及び森林面積

区分 市町村	行政区域面積 (ha)	森林面積 (ha)				森林比率 (%)
		民有林	県有林	国有林	総数	
甲府市	21,241	8,159	4,304	1,169	13,632	64.18
南アルプス市	26,407	2,459	16,869	0	19,328	73.19
甲斐市	7,194	2,240	912	0	3,152	43.81
中央市	3,181	374	186	0	560	17.6
昭和町	914	0	0	0	0	0
韮崎市	14,373	5,804	3,452	0	9,256	64.4
北杜市	60,289	15,936	29,963	0	45,899	76.13
管内合計	133,599	34,972	55,686	1,169	91,827	68.73

地域森林計画書(富士川上流森林計画区)計画期間H24.4.1~H34.3.31より抜粋

円グラフ記載

- ・管内林地分布
- ・民有林の面積
- ・県有林の面積



業 務 概 要

1 平成24年度収入状況

(一般会計)

科 目	調 定 額 (円)	収 入 額 (円)	不 納 欠 損 額 (円)	未 収 入 額 (円)	収入総額に占める割合 %
行政財産使用料	13,140	13,140	0	0	0
違約金及び延納利息	5,251,003	5,074,494	102,085	74,424	100
					0
					0
					0
					0
計	5,264,143	5,087,634	102,085	74,424	100

(恩賜県有財産特別会計)

科 目	調 定 額 (円)	収 入 額 (円)	不 納 欠 損 額 (円)	未 収 入 額 (円)	収入総額に占める割合 %
行政財産使用料	6,393,548	6,392,810	0	738	1
土地貸付料	489,582,805	460,473,007	7,108,852	22,000,946	88
土地権利金収入	6,398,354	6,398,354	0	0	1
主産物売払収入	37,546,812	37,546,812	0	0	7
副産物売払収入	264,337	264,337	0	0	0
延滞金、加算金及び過料	3,520	3,520	0	0	0
補 償 金	8,351,142	8,351,142	0	0	2
弁 償 金	173,793	173,793	0	0	0
違約金及び延納利息	3,262,447	468,541	0	2,793,906	0
雑 入	6,019,530	5,449,600	0	569,930	1
計	557,996,288	525,521,916	7,108,852	25,365,520	100

2 平成24年度支出状況

(一般会計)

科	目	支 出 額 円	構 成	比 %
	企画総務費	1,110,927		0
	環境衛生指導費	1,165,500		0
	林業総務費	1,942,500		0
	緑のふるさと推進事業費	137,009,200		5
	林業振興指導費	31,176,779		1
	造 林 費	191,993,911		8
	林 道 費	486,189,850		19
	治 山 費	1,654,648,953		66
	鳥 獣 管 理 費	3,263,600		0
	計	2,508,501,220		100

(恩賜県有財産特別会計)

科	目	支 出 額 円	構 成	比 %
	保護管理費	32,915,250		4
	計画調査費	1,135,785		0
	造 林 費	202,636,887		26
	林 道 費	424,869,276		55
	林道災害復旧費	46,902,950		6
	交 付 金	65,328,176		8
	計	773,788,324		100

3 平成24年度恩賜林保護団体交付金・分収金の交付状況

管内保護団体に対する交付金、分収金は下表のとおりである。恩賜林内の立木等を売却した場合、条例に定める割合により交付金、或いは分収金をそれぞれ当該保護団体に交付している。交付を受けた保護団体は、この交付金を基金として恩賜林の保護・管理を行い、地域林業の振興のために大いに貢献している。

平成24年度交付金一覧表

(1) 交付金

(単位:円)

保護団体	項 目			計
	保護事業交付金	部分林分収 交 付 金	土地利用条例 交 付 金	
	事業割交付金			
芦安村(財)		134,128		134,128
御勅使川入旧36ヶ村入会(保)		68,894		68,894
高尾山外一字(財)	677	198,533		199,210
北奥仙丈外二山(保)	2,385			2,385
中尾山外一字(財)				
滝戸山(財)				
城山外一字(財)				
雨鳴山(財)				
大明神山(保)				
大坂外三山(保)				
平見条(財)				
芦ノ沢外十五山(財)				
雨沢山(財)				
柿坂外四山(保)				
荒川端外四山(財)				
第一奥仙丈山(保)				
第二奥仙丈山(財)				
第三奥仙丈山(財)				
第四奥仙丈山(財)				
第五奥仙丈山(財)				
大渡外六山(財)	2,777			2,777
片山外一山(財)				
平林山(財)				
貉山(財)				
日陰山(財)				
甲府市		56,895		56,895
中央市	959			959
日向山(保)				
尾股山外七字(財)	1,894			1,894
旭山(財)		383,123		383,123
第一鈴嵐(財)				
第二鈴嵐(財)				
老別当(保)				
第一御座石前山(保)	11,476	2,587		14,063
第二御座石前山(財)				
北杜市須玉町増富(財)	8,030			8,030

奥山(財)	349,989			349,989
御座石(保)				
下広河原(保)				
八森(財)				
御座石山(保)				
戸沢日影半腹裾(財)				
牛ヶ馬場(保)				
下来沢(保)				
武川(財)		9,624		9,624
淵ヶ沢山(財)				
萩坂日影平小山の一部(財)				
真原小山平(財)				
大平山恩賜県有財産保護(財)	19			19
鳳凰山外3字(財)	581			581
駒ヶ岳の内黒戸山(財)				
三宝(財)				
前山恩賜県有財産保護(財)	232,964			232,964
日向山外1(財)				
大日向山外13字(財)				
釜無山外3字(保)	1,345			1,345
八ヶ岳山(保)				
篠原山(財)				
古杣川西外7字(財)				
石堂山(財)	100			100
内山の内12山(財)				
大泉(財)		35,014		35,014
上手原(財)				
念場ヶ原山(財)				
清里(財)				
日向矢窪山(財)				
松尾山(財)				
日野原山(財)				
三ツ墓山(財)				
肥道山(財)				
奥野山(保)	3,068			3,068
江草(財)				
金ヶ岳山外2字(財)				
大内窪外1字(保)				
大平外1字(財)				
棒道下(財)	587			587
浅尾原(財)				
甲(財)				

4 平成24年度契約状況

(1) 生産物売払関係

(単位：円)

生産物	一般公売		指名公売		限定指名公売		システム販売	
	件数	金額	件数	金額	件数	金額	件数	金額
立木	3	10,710,000			1	9,166,500	1	1,995,000
きのこ								
合計	3	10,710,000			1	9,166,500	1	1,995,000

生産物	委託販売		随意契約		計	
	件数	金額	件数	金額	件数	金額
立木	1	11,771,937	38	4,153,099	44	37,796,536
きのこ			4	264,337	4	264,337
合計	1	11,771,937	42	4,417,436	48	38,060,873

(2) 工事請負関係

(単位：円)

事業名	一般競争入札		指名競争入札		随意契約		計		備考
	件数	金額	件数	金額	件数	金額	件数	金額	
林道	30	752,288,500	4	23,075,850			34	775,364,350	
治山	73	2,646,399,800					73	2,646,399,800	
施設管理	17	417,356,350	9	49,990,500			26	467,346,850	
県有林造林			37	165,234,750			37	165,234,750	
保安林改良			15	54,352,200			15	54,352,200	
保安林保育			11	22,517,250			11	22,517,250	
その他	5	109,399,500	18	66,335,337	1	1,204,350	24	176,939,187	
合計	125	3,925,444,150	94	381,505,887	1	1,204,350	220	4,308,154,387	

(3) 委託関係

(単位：円)

事業名	指名競争入札		随意契約		計		備考
	件数	金額	件数	金額	件数	金額	
測量委託等	70	264,216,750	4	2,546,250	74	266,763,000	
林道維持管理等	13	59,631,600			13	59,631,600	
森林害虫駆除	13	21,409,048			13	21,409,048	
その他	23	69,883,513	13	5,358,387	36	75,241,900	
合計	119	415,140,911	17	7,904,637	136	423,045,548	

環 境 課

環境課では、大量生産・大量消費の従来型社会を見直して循環型社会の実現を目指すための「環境活動推進事業」、大気汚染や水質汚濁を防いで生活環境を保全するための「公害対策事業」、廃棄物の排出を減らしリサイクルや適正処理を推進するための「廃棄物対策事業」、県民の共有財産である温泉資源を大切に利用していくための「温泉保護適正利用事業」、などを主な業務としている。

1 環境活動推進事業

- (1) 環境保全活動支援事業費補助金制度
- (2) やまなしエコティーチャーの派遣事業
- (3) 山梨県地球温暖化対策実行計画
- (4) やまなしエコライフ県民運動推進事業
- (5) やまなしクリーンキャンペーンの推進
- (6) 環境教育
 - ①水生生物調査

2 公害対策事業

- (1) 大気保全
 - ①大気汚染防止のための規制
 - ②大気汚染状況の常時監視
 - ③光化学スモッグ緊急時対策
- (2) 水質保全
 - ①水質汚濁防止のための規制
 - ②浄化槽
 - ③地下水資源保護及び地盤沈下防止対策
- (3) 土壌汚染対策
- (4) ダイオキシン類対策

3 廃棄物対策事業

- (1) 廃棄物の適正処理推進
 - ①一般廃棄物
 - ②産業廃棄物
- (2) リサイクルの推進
 - ①容器包装リサイクル
 - ②家電リサイクル
 - ③自動車リサイクル
 - ④建設リサイクル

4 温泉保護適正利用事業

- (1) 温泉掘削・温泉利用

5 その他

- (1) 公害等苦情対応
- (2) 廃棄物対策連絡協議会の運営
- (3) 環境放射能の定点調査

1 環境活動推進事業

「暮らしやすさ日本一」を目指し、県民・事業者・行政が環境意識を深め、環境に配慮した行動を実践して、環境問題の解決に向けた活動ができるよう、市町村等が実施する事業への補助、研修会へのやまなしエコティーチャー(講師)派遣、やまなしクリーンキャンペーン(環境美化活動)、などを実施している。

(1) 環境保全活動支援事業費補助金制度

市町村等や公共的団体などが実施する環境の保全と創造に資する事業を支援促進するため、県が経費の1/2を補助している。

平成24年度実績

市町村名	事業内容	県補助額(千円)
甲府市	<ul style="list-style-type: none"> ・太陽エネルギー体験教室の実施 ・保育所・幼稚園における環境教育の推進 ・資源物24時間ステーションの設置 ・kids' ISOプログラムの実施 	1,139
韮崎市	<ul style="list-style-type: none"> ・kids' ISOプログラムの実施 	256
南アルプス市	<ul style="list-style-type: none"> ・リサイクルプラザ施設整備事業の実施 	541
北杜市	<ul style="list-style-type: none"> ・グリーンカーテンエコ・クッキング講座の実施 	50
合計		1,986

(2) やまなしエコティーチャーの派遣事業

民間団体や学校等が開催する環境保全及び創造に関する研修会などへ、県に登録しているやまなしエコティーチャー(講師)を派遣することで、県民の環境保全及び創造に関する理解を深め、意欲の増進に資することを目的としており、主催者から申請があった場合には講師謝金(一定額)と旅費を県が負担している。

平成24年度事業 50回 467,707円補助

申 込 者	研 修 内 容
中央市地球温暖化対策地域協議会	市民共同発電所施設説明学習会
双葉西小学校	総合的な学習の時間「双葉を知ろう」～かがやけぼくたちの町のほたる～
田富みかさ幼稚園	自然観察と自然エネルギー学習会
甘利小学校	山梨の環境を探索して環境保全意識を高める学習
韭崎北東小学校	藤井平・藤井せぎの自然環境と人々の生活(事前学習)
韭崎北東小学校	藤井平・藤井せぎの自然環境と人々の生活(現地野外見学会)
大里小学校	環境教室「みんなの地球が泣いている」
永照寺幼稚園	EM勉強会「地球環境浄化は家庭の台所から」
白根百田小学校	環境集会
韭崎市立北西児童センター	生物どうしのつながり
甲府商業高等学校	美しい地球を未来に残すために～次世代も安心、省資源・省エネの生活～
南アルプス市商工会	新エネ導入例と省エネ実践例
田富北保育園	田富北保育園エコ学習会
国母小学校	環境教室「きれいな地球をのこそう」
甲運小学校放課後児童クラブ	環境教室「みんなできれいなちきゅうにしよう」今家庭で出来るエコ活動
里垣小学校放課後児童クラブ	環境教室「みんなできれいなちきゅうにしよう」今家庭で出来るエコ活動
玉諸小学校放課後児童クラブ	環境教室「みんなできれいなちきゅうにしよう」今家庭で出来るエコ活動
新田小学校	環境教室「みんなできれいなちきゅうにしよう」今家庭で出来るエコ活動
山城小学校放課後児童クラブ	環境教室「みんなできれいなちきゅうにしよう」今家庭で出来るエコ活動
羽黒小学校放課後児童クラブ	環境教室「みんなできれいなちきゅうにしよう」今家庭で出来るエコ活動
新紺屋小学校放課後児童クラブ	環境教室「みんなできれいなちきゅうにしよう」今家庭で出来るエコ活動
石田小学校放課後児童クラブ	環境教室「みんなできれいなちきゅうにしよう」今家庭で出来るエコ活動
伊勢小学校放課後児童クラブ	環境教室「みんなできれいなちきゅうにしよう」今家庭で出来るエコ活動
中道北小学校放課後児童クラブ	環境教室「みんなできれいなちきゅうにしよう」今家庭で出来るエコ活動
大里小学校放課後児童クラブ	環境教室「みんなできれいなちきゅうにしよう」今家庭で出来るエコ活動
里吉団地放課後児童クラブ	環境教室「みんなできれいなちきゅうにしよう」今家庭で出来るエコ活動
相川小学校放課後児童クラブ	環境教室「みんなできれいなちきゅうにしよう」今家庭で出来るエコ活動
朝日小学校放課後児童クラブ	環境教室「みんなできれいなちきゅうにしよう」今家庭で出来るエコ活動
東小学校放課後児童クラブ	環境教室「みんなできれいなちきゅうにしよう」今家庭で出来るエコ活動

国母小学校放課後児童クラブ	環境教室「みんなできれいなちきゅうにしよう」今家庭で出来るエコ活動
湯田小放課後児童クラブ	環境教室「みんなできれいなちきゅうにしよう」今家庭で出来るエコ活動
田富みかさ幼稚園	ストップ！地球温暖化 こどもたちの未来のために今できること
明野中学校	発電体験とエコクイズ
北新児童センター	環境教室「みんなできれいなちきゅうにしよう」今家庭で出来るエコ活動
西条小学校	第4学年環境学習会「みんなできれいなちきゅうにしよう」
荒川自治会	～ふるさと山梨・大地の厳しさと大いなる恵み～地震災害・名湯名水の世界
竜王西小学校	エネルギーについて考えよう
敷島小学校	環境学習会
中道南小学校	きれいな地球に
山城小学校	環境教室「みんなできれいなちきゅうにしよう」
甲運小学校	地球環境を身近な暮らしの中から考えよう
東小学校	環境教室「みんなできれいなちきゅうにしよう」
大國小学校	環境パソコン紙芝居
貢川小学校	環境教室「みんなできれいなちきゅうにしよう」
常永小学校	環境教室「みんなできれいなちきゅうにしよう」
玉穂南小学校	発電体験とエコクイズ
大國小放課後児童クラブ	環境教室「みんなできれいなちきゅうにしよう」
貢川小学校	環境教室「みんなできれいなちきゅうにしよう」
池田小学校	環境について興味をもとう
中田町公民館	中田町ウォーキング・歩け歩け運動

(3) 山梨県地球温暖化対策実行計画

人類が直面する喫緊の課題である「地球温暖化問題」に県として積極的に取り組み、国の京都議定書の目標達成に貢献するとともに、県民の健康で文化的な生活の確保に寄与することを目的としている。

(4) やまなしエコライフ県民運動推進事業

マイバッグの持参やマイはしの利用促進など県民の日々の生活におけるエコ活動を支援・推進する店舗等を「やまなしエコライフ県民運動推進店」として平成22年10月から登録し、地球温暖化の防止対策や循環型社会の実現に向けた取り組みを推進している。

管内登録店舗数(平成25年3月末現在)

マイバッグ推進店	254
マイはし／リユースはし推進店	105
マイボトル推進店	15
リユースびん推進店	319
エコドライブ推進店	74
緑のカーテン推進店	23

(5) やまなしクリーンキャンペーンの推進

県が提唱している、「子供から高齢者までの県民参加による環境美化のための一斉活動日」に合わせて、身近な場所での環境美化に取り組む一斉活動を行った。

また、ごみ減量・リサイクルキャンペーン(街頭啓発)を6月5日に、道の駅はくしゅうで実施した。

平成24年度事業

実施ヶ所	4ヶ所
参加人数	200人

(6) 環境教育

①水生生物調査

身近な河川の水質汚濁の指標となる水生生物調査を小中学校や市町村とともに行い、水質汚濁の原因を考える機会として実施している。

平成24年度調査結果

実施主体	調査河川	調査結果
甲府市(環境部環境保全課)	荒川	水質階級 I
塩崎町子供クラブ	六反川	水質階級 I
北杜市立高根清里小学校	小深沢川	水質階級 I
甲府市立東中学校 科学部	相川	水質階級 II
韮崎東中学校 科学部	塩川	水質階級 I
韮崎市立北西小学校 4学年	釜無川	水質階級 I
甲斐市立双葉中学校	六反川(上流)	水質階級 I
	六反川(下流)	水質階級 II
南アルプス市立南湖小学校	滝沢川	水質階級 IV

(水質階級)

- I きれいな水
- II 少しきたない水
- III きたない水
- IV 大変きたない水

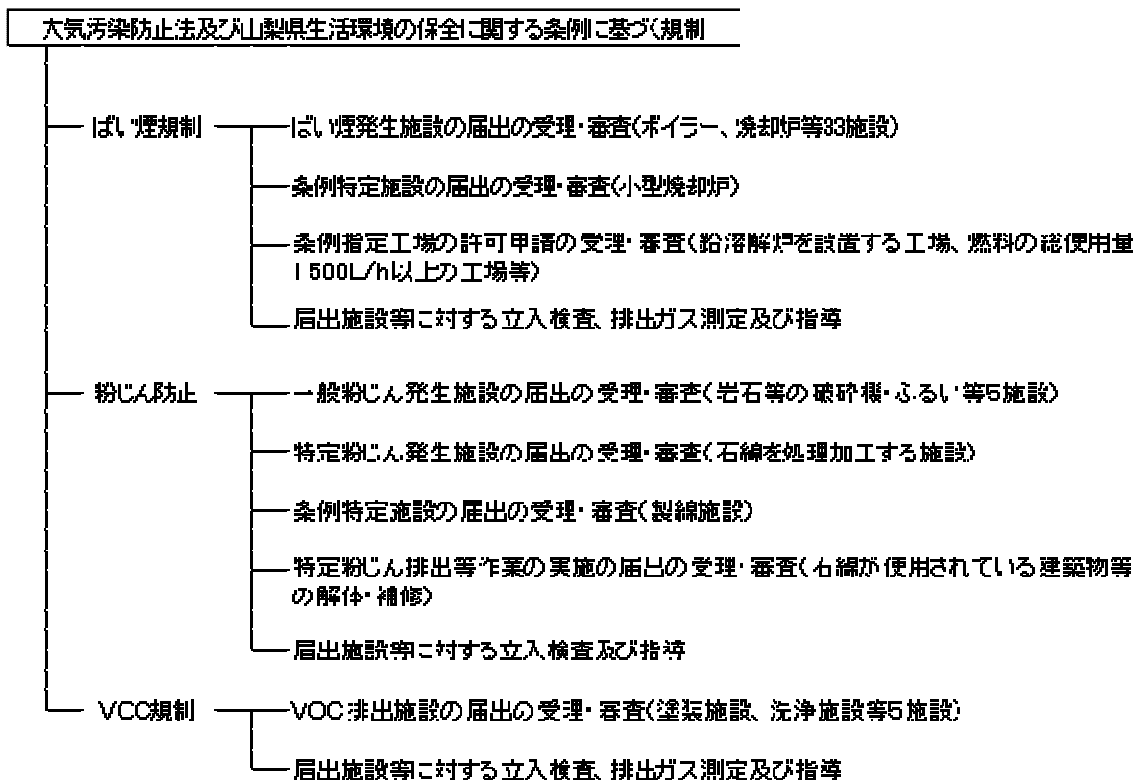
2 公害対策事業

地域の生活環境を保全するため、「大気汚染防止法」「水質汚濁防止法」などの公害関係法令に基づき、届出施設などに対して立入検査による監視・指導等を実施するとともに、生活排水対策の一環として、浄化槽の適正管理の指導を行っている。

(1) 大気保全

①大気汚染防止のための規制

大気汚染防止法等により「ばい煙」、「揮発性有機化合物」及び「粉じん」の排出抑制を行っている。



(注) VOCとは、揮発性有機化合物(volatile organic compounds)をいう。下統部については、森林環境部大気水質保全課で取り行っている。

大気汚染に係る特定施設等に係る届出状況

平成24年度

種別	設置届(申請)	構造等変更届(申請)	使用届	実施届	廃止届	氏名等変更届	承継届
大 防 法	ばい煙	5	3		37	22	8
	一般粉じん	1			1		
	特定粉じん 排出等作業			24			
県 条 例	ばい煙				2	1	
	粉じん						
	指定工場					2	
合 計	6	3		24	40	25	8

大気汚染に係る特定施設等の設置状況

平成25年3月末現在

種別 市町村名	大気汚染防止法							山梨県生活環境の保全に関する条例				
	ばい煙発生施設				一般粉じん発生施設			特定施設			指定工場	
	ポイラー	廃棄物焼却炉	ガスタービン・ディーゼル機関	その他	事業所数	堆積場等	事業所数	ばい煙	粉じん	事業所数	有害	1500L/h以上
甲府市	247	7	76	6	169			1		1	1	
韮崎市	73	5	20	8	41	35	3	0	3	2		1
南アルプス市	130	4	18	13	52	145	17	2	13	8		
北杜市	193	3	26	21	96	20	6	4	4	6		2
甲斐市	48	1	7	2	33	9	3	1		1		
中央市	87	6	28		32	1	1	4		4		3
昭和町	45		16	8	26				1	1		1
合計	823	26	191	58	449	210	30	12	21	23	1	7

大気汚染に係る特定施設等への立入検査等の状況

平成24年度

種別	区分	立入検査数	検体採取数	基準違反数	改善指導数	改善勧告数	改善命令数
大 防 法	ばい煙	23	17	0	0	0	0
	一般粉じん	5		0	0	0	0
	特定粉じん 排出等作業	17		0	0	0	0
県 条 例	ばい煙	0	0	0	0	0	0
	粉じん	5		0	0	0	0
	指定工場	1	1	0	0	0	0
合計		51	18	0	0	0	0

②大気汚染状況の常時監視

大気汚染状況を把握し、公害を未然に防止するため、大気常時監視測定局を設け、大気汚染の状況を24時間態勢で監視している。

全県で12箇所、うち管内では3箇所に設置されており、本庁の大気水質保全課に各種大気汚染物質の濃度データを集め、解析する。

大気汚染状況常時監視測定局の設置場所及び測定項目

局名	設置場所	測定項目							
		SO ₂	CO	SPM	PM _{2.5}	NO ₂	O _x	NMHC	WDWS
甲府富士見	衛生環境研究所	○		○	(○) (国設)	○	○	○	○
韮崎	北巨摩合同庁舎			○		○	○		○
南アルプス	若草健康センター			○		○	○		○
県庁自動車排ガス	山梨県庁		○	○	○	○			○
国母自動車排ガス	甲府市中央卸売市場		○	○	○				○
移動測定局	北杜市役所高根総合支所駐車場					○	○		○

SO₂: 二酸化硫黄、CO: 一酸化炭素、SPM: 浮遊粒子状物質、PM_{2.5}: 微小粒子状物質、NO₂: 二酸化窒素、O_x: 光化学オキシダント、NMHC: 非メタン炭化水素、WDWS: 風向風速

③光化学スモッグ緊急時対策

「山梨県光化学スモッグ緊急時対策要綱」に基づき、県内各地に設置された大気常時監視測定局で測定した光化学オキシダントの濃度が上昇し、気象条件からみて注意報発令基準値に達すると想定される場合には「光化学スモッグ予報」を、0.12ppm以上で推移する場合には「注意報」を、それぞれの測定局が設置されている地域ごとに発令し、市町の防災無線等を通じて住民や学校等に、「なるべく屋外に出ないこと」や「屋外での過激な運動を避けること」などを呼びかけている。

光化学スモッグ注意報の発令日数等

平成24年度

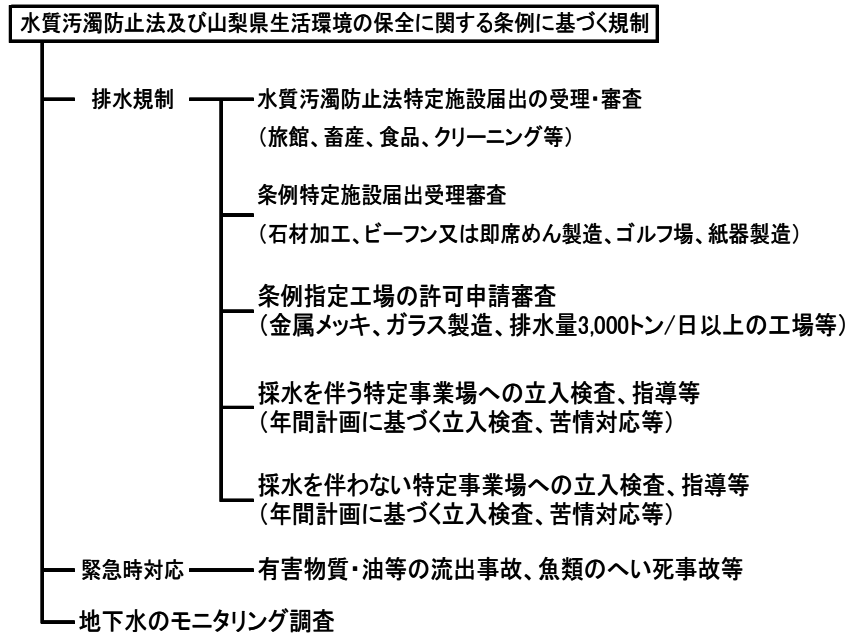
地域	注意報発令日数	予報発令日数	人的被害の届出数
甲府	0 (0)	0 (0)	0 (0)
韮崎	0 (0)	0 (0)	0 (0)
南アルプス	0 (0)	0 (0)	0 (0)
合計	0 (0)	0 (0)	0 (0)

()内は前年度の状況

(2) 水質保全

①水質汚濁防止のための規制

水質汚濁防止法及び山梨県生活環境の保全に関する条例に基づき、工場・事業場の排水規制を実施している。



水質汚濁に係る特定施設等に係る届出状況

平成24年度

種別	設置届 (申請)	構造等変更届 (申請)	使用届	廃止届	氏名等 変更届	承継届
水質汚濁防止法	33	40	23	27	28	10
県条例	特定施設	1	0	0	3	0
	指定工場	0	36	0	4	0
合計	34	76	23	30	35	10

水質汚濁に係る特定施設等の設置状況

平成25年3月末現在

種別 市町村名	水 質 汚 濁 防 止 法									山梨県生活環境の保全に関する条例		
	畜産関係	食品関係	生コン・砂利	メッキ・表面処理	旅館業	クリーニング業	廃棄物関係	その他	合計	特定施設	指定工場	合計
韮崎市	8	13	15	13	33	13	1	43	139	4	3	7
南アルプス市	10	36	27	25	45	22	0	47	212	11	10	21
北杜市	42	60	13	13	511	10	0	69	718	2	6	8
甲斐市	16	21	5	17	43	16	0	55	173	8	6	14
中央市	26	10	2	4	2	9	1	31	85	4	1	5
昭和町	4	4	2	14	7	8	1	31	71	2	3	5
合 計	106	144	64	86	641	78	3	276	1,398	31	29	60

水質汚濁に係る特定施設等への立入検査等の実施状況

平成24年度

種別	区分	施設数	立入検査数	検体採取数	基準違反数	改善指導数	改善勧告数	改善命令数
	水質汚濁防止法		1,398	140	120	9	5	4
県 条 例	特定施設	31	0	0	0	0	0	0
	指定工場	29	24	25	2	0	2	0
合 計		1,458	164	145	11	5	6	0

②浄化槽

河川や湖沼などの水質汚濁の原因の約7割が、私たちの家庭などから生じる生活排水であると推定されている。

その対策として、浄化槽法の改正により、平成13年以降に新たに設置する浄化槽は、し尿だけでなく台所や洗濯、風呂などからの排水もまとめて処理できる合併処理浄化槽とすることが義務付けられた。

県では、浄化槽の設置(変更)届の受理、保守点検業者の登録審査、設置者への保守点検や法定検査の実施指導、立入検査などのほか、市町村が行う浄化槽設置整備事業の経費への補助などにより、適正管理の推進と普及率の向上を目指している。

浄化槽設置基数及び保守点検業者登録数

平成25年3月末現在

市町村名	浄化槽設置基数	浄化槽保守点検登録業者数	市町村名	浄化槽設置基数	浄化槽保守点検登録業者数
甲府市	7,552	22	甲斐市	13,456	13
韮崎市	13,760	3	中央市	2,099	3
南アルプス市	11,470	9	昭和町	1,529	6
北杜市	28,510	11	計	78,376	67

国の交付金制度による浄化槽設置状況

平成25年3月末現在

区 分	実施市町村	設置基数	平成24年度設置数
浄化槽設置整備事業	甲府市	543	57
	韮崎市	375	48
	南アルプス市	149	29
	北杜市	3,179	154
浄化槽市町村整備推進事業	甲府市	64	40
	北杜市	82	20
	甲斐市	141	15

(浄化槽設置整備事業)

下水道の事業計画が認可されていない区域での生活排水による公共用水域(河川など)の水質汚濁を防止するため、個人が浄化槽を設置する際に費用の一部を市町村を通じて助成(国・県・市町村が1/3ずつ)する。

また、同区域内で生活排水処理を緊急に促進する必要があるため、市町村が主体となって浄化槽を設置する場合には、全費用の1/3を国が補助し、使用者(住民)が1/10程度を負担したうえで、使用者に貸し出し、使用料金を徴収する。

浄化槽設置届出及び立入検査状況

平成24年度

届出件数	立入検査数	水質検査数	改善指導数
740	42	39	1

浄化槽保守点検業者の立入検査状況

平成24年度

登録業者数	立入検査数	改善指導数
4	4	0

③地下水資源保護及び地盤沈下防止対策

県民の生活に欠かせない地下水を保護し、過度な採取による地盤沈下を防止することを目的として、「山梨県地下水資源の保護および採取適正化に関する要綱」に基づき、地下水採取適正化地域を指定し、井戸の設置を予定している事業者を、予め提出させた井戸設置協議書等により指導している。

[指定地域]

<p>第1種</p>	<p>甲府市(梯町及び古関町を除く全域) 韮崎市(上の山及び旧穂坂村のうち茅ヶ岳台上の地域) 北杜市(旧明野村、旧高根町、旧長坂町、旧大泉村、旧白州町及び旧小淵沢町の全域、旧須玉町のうち旧津金村の全域、若神子新町、境の沢、仁田平、小池平及び小尾) 甲斐市(旧竜王町及び旧敷島町の全域、旧双葉町のうち竜地、大埜、団子新居、菖蒲沢、下今井、岩森及び宇津谷) 中央市(旧玉穂町及び旧田富町の全域) 昭和町(全域)</p>
<p>第2種</p>	<p>甲府市(梯町及び古関町) 韮崎市(旧穴山村、旧中田村及び旧藤井村のうち七里岩台上の地域、上の山を除く旧韮崎町全域) 南アルプス市(旧八田村、旧白根町及び旧櫛形町全域) 北杜市(旧須玉町のうち旧津金村の全域、若神子新町、境の沢、仁田平、小池平及び小尾を除く地域) 甲斐市(旧双葉町のうち竜地、大埜、団子新居、菖蒲沢、下今井、岩森及び宇津谷を除く地域)</p>

(3) 土壌汚染対策

有害物質による土壌の汚染に伴い、人の健康への影響が生じないように、有害物質を使用している工場や事業場に対して、有害物質の適正管理などについて指導している。

また、「土壌汚染対策法」で事業者には義務付けられている調査等により土壌汚染が確認された場合には、汚染の程度や範囲などを確認したうえで、汚染物質の除去等の改善措置が確実に実施されるよう指導する。

土壌汚染対策法に基づく調査の施行状況

平成24年度

関係条	施行内容	件数
第3条	有害物質使用特定施設の使用が廃止された件数	15 (86)
	上記のうち、施設設置者以外に土地の所有者がある場合(通知件数)	1 (8)
	土壌汚染状況調査の結果報告件数	1 (7)
	土壌汚染状況調査を実施中の件数 ※	0
	都道府県知事の確認により調査猶予がされた件数	15 (77)
	上記確認の手続き中の件数 ※	0
	法施行規則附則第2条の経過措置適用件数	0 (0)
	その他(調査を実施するか、確認の手続きをするか検討中等)※	0 (1)
	法第3条調査の結果から指定区域として指定した件数	1 (4)
第4条	一定の規模以上の土地の形質の変更届出の件数	44 (151)
	調査命令を発出した件数	0 (1)
	土壌汚染状況調査の結果報告件数	0 (1)
	土壌汚染状況調査を実施中の件数 ※	0
	法第4条調査の結果から指定区域として指定した件数	0 (1)
第5条	調査命令を発出した件数	0 (0)
	土壌汚染状況調査の結果報告件数	0 (0)
	土壌汚染状況調査を実施中の件数 ※	0 (0)
	法第5条2項に基づき知事が自ら調査した件数	0 (0)
	法第5条調査の結果から指定区域として指定した件数	0 (0)
第6条	要措置区域として指定した件数	2 (3)
	要措置区域として指定したが土壌汚染が除去(全部)され全部解除した件数	0 (0)
	要措置区域として指定したが土壌汚染が除去(一部)され一部解除した件数	1 (1)
第7条	措置命令の発出件数	1 (2)
第9条	土地の形質を変更しようとする届出件数(法第9条第1項)	0 (0)
	指定時に既に着手されていた土地の形質変更についての届出件数(法第9条第2項)	0 (0)
	非常災害のための応急措置についての届出件数(法第9条第3項)	0 (0)
第11条	形質変更時要届出区域として指定した件数	5 (6)
	形質変更時要届出区域として指定した土壌汚染が除去(全部)され全部解除した件数	1 (2)
	形質変更時要届出区域として指定した土壌汚染が除去(一部)され一部解除した件数	0 (0)
第12条	形質変更時要届出区域内における形質変更届出件数	1 (1)
	経過措置による土地の形質変更についての届出件数	0 (0)
	非常災害のための応急措置についての届出件数	0 (0)
第14条	自主調査により基準を超過した土地の指定の申請件数	2 (5)
第16条	汚染土壌の搬出時の届出の受理	0 (0)
その他	法改正(平成22年3月31日)までに指定区域に指定された後、指定が解除された件数	0 (1)

※平成25年3月末現在

注 ()内の数値は、法施行日(平成15年2月15日)以降、平成25年3月末までの累計

(4) ダイオキシン類対策

ダイオキシン類による環境汚染を防止するため、「ダイオキシン類対策特別措置法」や「廃棄物処理法」に基づき、ダイオキシン類を発生するおそれのある廃棄物焼却炉や金属溶解炉などの特定施設への立入検査や自主測定結果の把握を行い、排出抑制を図っている。

ダイオキシン類に係る特定施設等に係る届出状況

平成24年度

種別	設置届	構造等変更届	使用届	廃止届	氏名等変更届	承継届
大気関係				1	3	
水質関係						
合計				1	3	

ダイオキシン類に係る特定施設等の設置状況

平成25年3月末現在

種別 市町村名	大気関係			水質関係		事業所数
	廃棄物焼却炉	アルミ溶解施設	その他	廃棄物焼却炉に係わる廃ガス洗浄施設、湿式集じん施設及び灰の貯留施設	その他	
甲府市	10			3	1	7
韮崎市	5	2				4
南アルプス市	6					5
北社市	8			1		6
甲斐市	2	1				3
中央市	12			1		8
昭和町						
合計	43	3		5	1	33

ダイオキシン類に係る特定施設等への立入検査等の状況

平成24年度

種別	立入検査数	採取検体数	基準違反数	改善指導数	改善勧告数	改善命令数
大気関係	16	1	0	33	0	0
水質関係	0	0	0	0	0	0
合計	16	1	0	33	0	0

3 廃棄物対策事業

廃棄物の不適切な取り扱いにより、人の健康被害や生活環境への影響が生じないように、産業廃棄物処理業者(収集運搬業・処分業・処理施設)への立入検査や許認可事務、排出者である工場や事業場などの監視指導、排出事業者による廃棄物の排出抑制や循環的利用のための自主的な取り組みへの支援、市町村が設置運営するごみ処理施設等への立入検査、などを行っている。

(1) 廃棄物の適正処理推進

①一般廃棄物

家庭などから排出される一般廃棄物は市町村に処理責任があり、各市町村は、それぞれが策定した一般廃棄物処理計画に基づき、「排出量を減少するための取り組み」と「再資源化や焼却などの適正処理」を行っている。

県では、計画策定への助言や、市町村がごみ処理施設・し尿処理施設などを整備する際の技術的・財政的な支援のほか、施設への計画的な立入検査を実施し、適正管理のための助言を行っている。

ア) 市町村

一般廃棄物処理施設の設置状況(市町村)

平成25年3月末現在

市町村名	ごみ焼却施設	粗大ごみ処理施設	リサイクルプラザ	ごみ燃料化施設	埋立処分施設	し尿処理施設
甲府市	1	1			1	1
北杜市						1
中巨摩地区 広域事務組合	1	1				1
峡北広域行政 事務組合	1		1			1
三郡衛生組合						1
計	3	2	1		1	5

施設数及び立入検査状況

平成24年度

種別	施設数 ※	立入検査数	指導数	焼却灰・水質 検査数	焼却灰・水質 不適数
ごみ処理施設	7	7	0	3	0
し尿処理施設	5	10	0	10	0

※ 平成25年3月末現在

イ) 民間

一般廃棄物処理施設(民間)

平成25年3月末現在

	焼却施設	粗大ごみ処理施設	資源化施設	その他
施設数	2	4	18	0

施設数及び立入検査状況

平成24年度

種別	施設数 ※	立入検査数	指導数	焼却灰・水質 検査数	焼却灰・水質 不適数
ごみ処理施設	24	12	4	0	0

※ 平成25年3月末現在

②産業廃棄物

産業廃棄物には、建設業や製造業などの事業活動に伴って生じる廃棄物のうち、汚泥・がれき類・金属くず・廃プラスチック類など20種類が指定されており、汚泥とがれき類が(農業からの発生を除く)全排出量の約9割を占める。

廃棄物の多量排出は、その焼却によるダイオキシン類の発生・最終処分場の不足・不法投棄の増大などの問題を引き起こし、地域の環境汚染だけでなく、地球資源の枯渇など、深刻な影響をもたらすことから、県では、排出抑制やリサイクルの推進、発生から最終処分までの適正な処理などを、排出者や処理業者に指導すると

ア) 産業廃棄物処理業許可及び立入検査数 平成24年度

種 別	許可事業者数 ※	立入検査数	改善指導数
産業廃棄物収集運搬業者	353	25	8
産業廃棄物処分業者	57	24	5
特別管理産業廃棄物収集運搬業者	35	3	1
特別管理産業廃棄物処分業者	6	3	1
計	451	55	15
産業廃棄物処理施設	69	116	6
産業廃棄物排出事業者		114	114

※平成25年3月末現在

種 別	施設数 ※※	立入検査数	改善指導数
最終処分場 ※	3	9	0

※ 設置の際、許可等が不要であった施設

※※ 平成25年3月末現在

イ) 行政処分 平成24年度

行政処分の種類	違反事由	被命令者(種別)
許可の取り消し処分	法第14条の3の2第1項第1号	A

※被命令者(種別)欄の入力は、次の記号とおり。

- A: 産業廃棄物収集運搬業者
- B: 産業廃棄物処分業者
- C: 特別管理産業廃棄物収集運搬業者
- D: 特別管理産業廃棄物処分業者
- E: 産業廃棄物処理施設
- F: 産業廃棄物排出事業者
- G: 最終処分場(設置の際、許可等が不要であった施設)

(2) リサイクルの推進

① 容器包装リサイクル

容器包装廃棄物は、家庭から排出される一般廃棄物の約半分を占めており、適正な処理が緊急の課題となっていたことを背景として、循環型社会の構築をめざしたリサイクルシステムを確立するため、①消費者による分別排出、②市町村による分別収集、③事業者による再商品化(リサイクル)、の各役割分担を規定した「容器包装に係る分別収集及び再商品化の促進に関する法律(容器包装リサイクル法)」が平成9年4月に一部施行(平成12年4月に完全施行)された。

これに基づき、平成9年から、各市町村ごとに分別が開始されており、管内でも、全ての市町で住民や各種団体による分別収集が行われ、再生品の使用促進が図られている。対象品目は、「無色のガラス製容器」「茶色のガラス製容器」「その他の色のガラス製容器」「紙製容器包装」「ペットボトル」「プラスチック製容器包装」「スチール缶」「アルミ缶」「段ボール」「紙パック」の10種類で、全品目を分別収集している自治体もある。

② 家電リサイクル

家庭や事業所から排出される家電製品のうち、冷蔵庫(冷凍庫)・洗濯機・ユニット型エアコンディショナー・ブラウン管式テレビの4品目は、全国で年間2000万台近く廃棄されていたが、①市町村が保有する設備や技術では再商品化(リサイクル)が困難、②資源を有効利用する必要があり経済的な再商品化が可能、③小売業者による円滑な収集等が確保できる、などの条件を満たすことから、平成13年4月に施行された「特定家庭用機器再商品化法(家電リサイクル法)」で特定家庭用機器廃棄物に位置づけられ、効果的なリサイクルと廃棄物の減量化が図られている。

この法律では、①排出者(消費者や事業者)が収集運搬と再商品化の料金を負担する、②小売業者は排出者からの引き取りと製造業者(メーカー)等への引き渡しの義務を負う、③製造業者等は再商品化する義務を負うこと、などが規定されている。

県では、このシステムの周知を図るとともに、4品目の家電製品が通常の廃棄物として埋立等により処分されることがないように指導しているが、有料化されたことから、これらの不法投棄件数が増加している。

③ 自動車リサイクル

年間約400万台(中古車輸出も含めれば約500万台)排出される使用済自動車は、従来は解体業者や破砕業者において売買を通じて流通し、リサイクル・処理が行われてきた。

しかし、産業廃棄物最終処分場のひっ迫により使用済自動車から生じるシュレッダーダストを低減する必要性が高まってきた。また、最終処分費の高騰等により不法投棄、不適正処理の懸念も生じてきている状況となった。このため、使用済自動車のリサイクル・適正処理を図るため、新たなリサイクル制度を構築することが必要となり、平成17年1月1日に、「使用済自動車の再資源化等に関する法律(自動車リサイクル法)」が施行された。これにより、自動車の所有者はリサイクル料金を負担することになり、使用済自動車を登録を受けた引取業者に引き渡す。そして、フロン類回収業者、解体業者、破砕業者が引取、引渡、処理を実施し、その後、国が認定した自動車製造業者・輸入業者がリサイクル等の処理を行っている。

業種別事業者数及び立入検査数・指導数 平成24年度

	登録・許可業者数 ※	立入検査数	改善指導数
引取業者	332	2	0
フロン類回収業者	74	2	0
解体業者	18	4	0
破砕業者	6	2	0
合計	430	10	0

※平成25年3月末現在

④建設リサイクル

建設廃棄物の排出量は全国で年間8500万トンにのぼり、産業廃棄物全体の約2割にあたるだけでなく、産業廃棄物の不法投棄の約6割を占め、さらに、最終処分場の残存容量が減少していることなどから、適正処理と再資源化の推進が強く求められてきた。

そこで、国では、平成14年5月に、「建設工事に係る資材の再資源化等に関する法律(建設リサイクル法)」を施行し、従来の建設物をそのまま重機等で解体(ミンチ解体)していた方法を改め、建築物の解体・新築・修繕などのうち一定の条件を満たした工事については、「対象建設工事」として事前に都道府県知事(現建設事務所)に届出を提出させるとともに、①コンクリート、②コンクリート及び鉄から成る建設資材、③木材、④アスファルト・コンクリートの4品目を「特定建設資材廃棄物」、木材が廃棄物となったものを「指定建設資材廃棄物」と規定し、基準に従った工事現場での「分別解体」と「再資源化」などを義務付けた。

県では、市町村と合同で解体現場等のパトロールを定期的を実施し、事業者には建設廃棄物等の適正処理を指導している。

建設リサイクル法に基づく立入検査数・指導数

平成24年度

立入検査数	うち非飛散性石綿保有施設数		改善指導数	うち業務用冷凍空調機器保有施設数	
	うち非飛散性石綿保有施設数	うち業務用冷凍空調機器保有施設数		うち非飛散性石綿保有施設数	うち業務用冷凍空調機器保有施設数
44	4	2	0	0	0

※立入検査は、管轄建設事務所と合同で実施

4 温泉保護適正利用事業

(1) 温泉掘削・温泉利用

温泉の資源を保護し適正な利用を図るため、「温泉法」に基づき、事業者による温泉の掘削、利用、動力の設置などについての許認可事務を行うとともに、温泉施設から利用状況報告等の提出を求めている。

源泉・利用施設及び許可件数			平成24年度		
市町村名	源泉数 ※	利用施設数 ※	許可件数		
			掘削等 ※※	動力	利用
甲府市	113	55	3	2	3
韮崎市	13	9			1
南アルプス市	11	22			
北杜市	44	50			3
甲斐市	19	19			
中央市	11	8			
昭和町	10	9			
計	221	172	3	2	7

※ 平成25年3月末現在

※※ 掘削等……掘削、増掘、採取許可、ガス濃度確認申請

源泉・利用施設立入検査数		平成24年度
	源泉	利用施設
件数	139	14

5 その他

(1) 公害等苦情対応

住民等からの公害や廃棄物の苦情については、発生(行為)者に対し、原因の除去などの抜本対策を目指した指導を迅速に行い、問題の早期解決を図っている。

主な内容は、「廃棄物の野外焼却」「廃棄物の不適正保管」「河川への油の流出事故や魚類のへい死」などであり、多くの場合、管内市町と連携して処理にあたっているが、解決に長期間を要する事例もある。

公害等苦情対応				平成24年度	
	大気	水質	廃棄物	その他	合計
件数	13	18	19	29	79

(2) 廃棄物対策連絡協議会の運営

廃棄物の不法投棄等による不適正処理を未然に防止し、生活環境の保全を図ることを目的として、平成3年8月に設立された団体で、会則に基づき、専任の廃棄物監視員(2名)を設置している。

現在の組織構成は、市町(甲府市・韮崎市・南アルプス市・北杜市・甲斐市・中央市・昭和町)、所轄警察署、関係団体((社)山梨県産業廃棄物協会)、県(中北林務環境事務所及び中北建設事務所)で、廃棄物の適正処理に関する普及啓発、不法投棄防止等の一斉パトロールの実施、廃棄物監視員による通常パトロール、不法投棄物の撤去及び処理、などの業務を行なっている。

監視員		パトロール状況		平成24年度	
監視延日数	不法投棄確認箇所数	不法投棄確認量(t)	撤去量(t)		
409	228	12	8		

(3) 環境放射能の定点調査

平成23年3月11日に起きた東日本大震災の津波による福島第一原子力発電所からの放射性物質の漏洩に伴い、国から放射線モニタリング調査を強化するよう全国に要請があり、本県においても広域的な調査を実施した。

上記モニタリング調査の結果、健康に影響のないレベルで推移していることがわかったものの、県民の身近な環境における放射線への関心は以前高く、不安感を払拭する必要があることから、県内4地点において「一般環境中放射線量率モニタリング計画」に基づき、毎月1回定点調査を実施している。

調査地点：北巨摩合同庁舎

調査日：毎月第3月曜日

調査結果：0.055～0.062 $\mu\text{Sv}/\text{h}$ の範囲

森づくり推進課

1 指導目標と体制内容

管内民有林面積は、34,970ha の林業経営指導を行うため、経営、林産、森林組合、造林、保全、保護、林構及び林業公社改革の各業務を分担し、これらを通じて民有林の普及指導を推進し、林業の振興を図る。また自然公園、自然環境保全地区等の優れた自然の保全や高山植物の保護、鳥獣保護、自然保護思想の普及啓発などを推進している。

民有林の普及指導に当たっては、県林政の基本方針に基づいて実施される各種対策事業の活用を図り、造林から生産販売にわたる一貫した技術の開発と普及に心がけ、地域林業推進の核となるべき森林組合の育成強化を図りながら、次の事項に重点を置いて指導している。

- 1 林業経営の活性化と人工造林地の保育管理(分収造林を含む)
- 2 特用林産物の生産出荷指導
- 3 林業・木材産業構造改革事業の推進
- 4 森林組合の育成強化指導
- 5 森林施業計画編成による計画的林業経営の指導
- 6 優良材の生産指導及び集団間伐施業の推進
- 7 林業労働力の安定確保対策
- 8 林業後継者及び林業研究グループの育成
- 9 緑化事業の推進(環境緑化・森林愛護運動等)
- 10 木材流通対策
- 11 森林保全(保安林の整備等)
- 12 松くい虫被害徹底防除事業の推進
- 13 自然保護・景観対策、自然公園の管理
- 14 鳥獣の保護及び狩猟の適正化の推進
- 15 林業公社改革の推進

2 民有林の状況

(単位:ha)

市町村	総面積	森林面積	国有林面積	県有林面積	民有林面積			左の内人工林面積	人工林率(%)	備考
					一般民有林	都有林	計			
甲府市	21,241	13,631	1,169	4,304	8,159		8,159	5,556	45	
韮崎市	14,373	9,256		3,452	5,803		5,803	2,991	32	
南アルプス市	26,406	19,328		16,869	2,458		2,458	4,397	23	
北杜市	60,289	45,899		29,962	15,936		15,936	15,345	33	
甲斐市	7,194	3,152		911	2,241		2,241	1,192	38	
中央市	3,181	560		186	373		373	270	48	
昭和町	915	0		0	0		0	0	0	
計	133,599	91,826	1,169	55,684	34,970		34,970	29,751		

注:行政区域面積は「平成23年刊行山梨県統計年鑑」による。

注:森林面積は、地域森林計画(H24.4.1~H34.3.31)による。

3 保有山林面積規模別経営体数(林業経営体)

(単位:経営体)

市町村	計	保有山林なし	3ha未満	3~5ha未満	5~10ha未満	10~20ha未満	20~30ha未満	30~50ha未満	50~100ha未満	100~500ha未満	500~1,000ha未満	1,000ha以上
甲府市	23	1	0	4	10	3	0	0	0	2	1	2
韮崎市	16	1	0	2	2	1	1	3	2	2	2	0
南アルプス市	18	1	1	3	4	4	0	0	0	4	1	0
北杜市	116	1	6	42	31	19	3	5	4	3	0	2
甲斐市	14	0	0	0	6	6	1	0	1	0	0	0
中央市	4	0	0	3	1	0	0	0	0	0	0	0
計	191	4	7	54	54	33	5	8	7	11	4	4

(注)2010年世界農林業センサス農林業経営体調査結果報告から引用

4 特用林産物の生産実績

(1) 年次別生産量

品名 年次	生しい た け t	乾しい た け t	ひら た け t	ま た け t	い け t	なめこ t	生きく らげ類 t	えん りぎ t	く り t	わさび t	たの けこ t	木炭 t	竹炭 t
平成13	279.6	0.2	21.1	-	1.2	-	4.0	41.0	-	-	-	23.0	-
平成14	262.3	0.7	19.5	-	1.5	-	4.0	39.5	-	-	-	20.0	-
平成15	235.0	1.0	12.8	-	1.8	-	4.0	22.0	-	-	-	10.0	-
平成16	220.9	0.0	14.2	-	1.7	-	4.0	21.0	-	-	-	8.0	-
平成17	211.5	-	12.8	-	2.6	-	4.0	22.0	-	-	-	11.5	-
平成18	198.3	0.0	16.6	-	3.4	-	1.7	28.0	-	-	-	5.6	0.5
平成19	179.4	0.3	16.3	-	2.2	-	1.7	28.0	-	-	-	5.3	0.6
平成20	178.3	0.3	15.7	0.0	1.1	-	-	26.0	-	-	-	4.7	0.4
平成21	155.3	0.3	15.7	0.0	0.5	-	-	25.9	-	-	-	2.1	0.2
平成22	181.5	0.2	15.2	0.0	0.3	-	-	22.5	-	-	-	0.8	0.2
平成23	156.7	0.1	15.2	0.1	0.3	0.0	-	14.0	-	-	-	0.8	0.1
平成24	94.0	0.1	15.0	0.0	0.2	0.3	-	27.9	-	-	-	0.7	0.1

※小数点以下第2位四捨五入し、「0.1」に満たないものは『0.0』で、生産がないものは『-』で表示

※品名項目は、必要があれば適宜変更可

(2) 市町村別生産量

(H24. 1月～12月)

品名 市町村	生しい た け t	乾しい た け t	ひら た け t	ま た け t	い け t	なめこ t	生きく らげ類 t	えん りぎ t	く り t	わさび t	たの けこ t	木炭 t	竹炭 t
甲府市	1.9	-	-	-	-	-	-	-	1.5	-	-	-	-
南アルプス市	22.4	0.0	-	-	-	-	-	-	2.4	-	-	-	-
甲斐市	3.5	-	6.5	-	-	-	-	-	1.5	-	-	-	-
中央市	3.6	-	-	-	-	-	-	-	0.5	-	-	-	-
韮崎市	3.8	-	-	-	-	-	-	-	1.9	-	-	-	-
北杜市	58.8	0.1	8.5	0.0	0.2	0.3	-	-	20.2	-	-	0.7	0.1

※小数点以下第2位四捨五入し、「0.1」に満たないものは『0.0』で、生産がないものは『-』で表示

※品名項目は、必要があれば適宜変更可

5 森林組合の現況

(平成24年3月末現在)

組合名	組合員所有 森林面積(ha)	組合員数(人)	払込済出資金 (千円)	役職員(人)			労務員(人)
				理事	監事	職員	
中央森林組合	12,520	2,306	41,777	27	3	6	48
峡北森林組合	8,494	4,128	34,103	23	3	7	23
計	21,014	6,434	75,880	50	6	13	71

6 林業構造改善事業の実績

(1) 第一次林業構造改善事業

(単位:千円)

市町村	実行年度	事業費	事業内容
北杜市 (旧須玉町)	昭和41～43	77,940	林道開設6路線10,282m、素材生産施設、造林施設、木炭生産施設、樹苗生産施設、特産物生産施設
北杜市 (旧白州町)	昭和42～48	127,790	林道開設9路線13,774m、素材生産施設、造林施設、木炭生産施設、特産物生産施設、作業道建設用機械施設
北杜市 (旧大泉村)	昭和46～48	50,000	林道開設5路線4,967m、素材生産施設、造林施設、特産物生産施設、作業道建設用機械施設
計		255,730	

(2) 第二次林業構造改善事業

(単位:千円)

市町村等	実行年度	事業費	事業内容
南アルプス市 (旧櫛形町)	昭和51～54	210,000	集約団地協業計画、集約団地育林、素材生産施設(集材機等)
北杜市 (旧白州町)	昭和53～56	170,200	林道開設2路線2,726m、森林総合利用施設(基盤整備、森林保護施設、風致施業、管理施設、休養施設等)
北杜市 (旧大泉村) <small>(地域林業振興緊急特別対策事業)</small>	昭和54	36,100	林道開設1路線1,255m ²
北杜市 (旧明野村) <small>(林業構造改善村落特別対策事業)</small>	昭和55	70,000	多目的研修集合施設617m ² (H22に閉鎖・解体)
計		486,300	

(3) 新林業構造改善事業

(単位:千円)

市町村等	実行年度	事業費	事業内容
甲府市	昭和63～平成4	277,750	(山村) 林道開設2路線1,260m
韮崎市	昭和59～平成3	403,600	(山村) 林道開設2路線5,277m、作業道開設2路線1,255m、林業者健康増進施設
南アルプス市 (旧芦安村)	昭和63～平成6	450,000	(地区) 森林総合利用施設、休養・休憩施設 ※H22に施設の目的を変更
北杜市 (旧白州町)	昭和59	50,000	(林業地域活性化対策事業) 林道開設1路線407m、地域特産物加工施設、休養休憩施設
北杜市 (旧白州町)	昭和61～平成5	399,420	(山村) 林道開設4路線2,765m、作業道開設1路線1,260m、素材生産施設、森林総合利用施設(テニスコート、休憩施設)、集合施設2棟(369m ²)
北杜市 (旧大泉村)	昭和56～61	274,000	(山村) 林道開設4路線4,386m、森林総合利用施設(テニスコート、休養施設、駐車場、修景施業、管理施設等)、林産物加工品等展示販売施設
北杜市 (旧須玉町)	昭和62～平成6	394,608	(山村) 林道開設1路線2,455m、作業道開設1路線882m、素材生産施設、造林施設、森林総合利用施設(テニスコート、休養施設、駐車場、風致施業、管理施設、運動施設等)、集会施設2棟(354m ²)、水車小屋、啓発普及活動、下刈、間伐等
北杜市 (旧武川村)	昭和59～平成2	193,200	(地区) 林道開設1路線1,810m、作業道開設1路線510m、集会施設(180m ²)、連絡道開設1路線385m、防火用水槽8基
北杜市 (旧小淵沢町)	昭和62～平成5	154,660	(地区) 林道開設1路線1,553m、集会施設(83m ²)、緑地休養施設(林間広場、休憩施設、管理施設等)
山梨県森林組合連合会	昭和57～59	221,070	(広域) 木材集出荷施設(貯木場等1箇所)
県住協	昭和61	15,000	(広域) 情報処理施設(1式)
計		2,833,308	

6 林業構造改善事業の実績

(4) 林業山村活性化林業構造改善事業

(単位:千円)

市町村等	実行年度	事業費	事業内容
甲府市	平成5～10	164,348	(総合型) 林道開設(1路線 476m)
南アルプス市 (旧芦安村)	平成7～9	229,326	(資源活用型) バーベキュー施設1棟休養施設1棟、林間遊具一式
北杜市 (旧高根町)	平成4～5	100,000	(活力推進モデル事業) 森林体験交流促進施設 405m ²
北杜市 (旧小淵沢町・白州町)	平成6～10	162,074	(総合型) 林道舗装2路線2,515m、作業路開設1路線820m、木材粉碎機1台、防火水槽4基、山村広場(駐車場、休憩施設、広場用地整備)、啓発普及活動等
北杜市 (旧須玉町)	平成7～9	1,522	(総合型) 協議会開催、普及啓発活動、先進地視察、研修講習会開催
北杜市 (旧高根町)	平成7～10	166,861	(総合型) 林道開設1路線920m、林道舗装1路線2,701m、林産物展示販売用施設(道の駅 南きよさと)168m ² 、啓発普及活動等
計		824,131	

(5) 経営基盤強化林業構造改善事業

木材供給圏確立型林業構造改善事業実績

(単位:千円)

市町村等	実行年度	事業費	事業内容
北杜市 (旧高根町)	平成10(繰越)	45,932	作業路開設2,456m
山梨県産材中央拠点施設	平成10～12 (繰越)	1,378,641	集成材加工施設、プレカット加工施設、木材市場施設、需要拡大促進施設、DIY施設
峡北森林組合	平成12(繰越)	24,670	林業総合センター木造平屋建118m ²
計		1,449,243	

(6) 臨時緊急特別林業構造改善事業

(単位:千円)

市町村等	実行年度	事業費	事業内容
山梨県産材中央拠点施設	平成10(繰越)	379,208	集成材作業用建物、管理棟、乾燥施設その他一式

(7) 経済新生緊急特別林業構造改善事業

(単位:千円)

市町村等	実行年度	事業費	事業内容
山梨県産材中央拠点施設	平成11(繰越)	208,215	プレカット加工施設装置

(8) 地域材利用促進緊急整備事業

(単位:千円)

市町村等	実行年度	事業費	事業内容
山梨県産材中央拠点施設	平成13(繰越)	12,112	木材処理加工施設

(9) 木材流通合理化設備特別対策事業

(単位:千円)

市町村等	実行年度	事業費	事業内容
北杜市 (旧高根町)	平成11(繰越)	430,000	(地域木造施設整備型)高根町ふれあい交流センター木造(一部二階)・大断面集成材・山形ラーメン方式1,598m ²

6 林業構造改善事業の実績

(10) 間伐総合対策推進事業

(単位:千円)

市町村等	実行年度	事業費	事業内容
北杜市 (旧小淵沢町)	平成12	2,160	(間伐材用途開拓実証事業) 間伐材を利用したオフィス製品(椅子・ベンチ等)の公共施設への導入

(11) 地域材利用促進木造公共施設等整備事業

(単位:千円)

市町村等	実行年度	事業費	事業内容
韭崎市	平成12(繰越)	87,000	(シンボルの木造公共施設整備事業) 大草交流施設 木造平屋建300m ²
北杜市 (旧長坂町)	平成12(繰越)	115,000	(シンボルの木造公共施設整備事業) スポーツ交流施設 木造2階建531m ²
北杜市 (旧高根町)	平成12(繰越)	62,000	(外構・木橋等設備事業) 東屋1基、トイレ1基、歩道、ベンチ、案内板等
計		264,000	

(12) 木材産業経営革新公共施設等整備事業

(単位:千円)

市町村等	実行年度	事業費	事業内容
南アルプス市 (旧若草町)	平成13(繰越)	535,000	(モデル的木造公共施設) 若草生涯学習センター 木造平屋建1,980m ²
南アルプス市 (旧芦安村)	平成13(繰越)	338,000	(モデル的木造公共施設) 南アルプス芦安山岳館 木造平屋建1,380m ²
計		873,000	

(13) 木のふれあい空間整備促進緊急対策事業

(単位:千円)

市町村	実施年度	総事業費	主な事業内容
南アルプス市 (旧白根町)	平成13(繰越)	95,847	(民間活動支援施設) パーク堆肥普及活動支援施設 木造平屋建451m ²
南アルプス市 (旧白根町)	平成13(繰越)	54,583	(民間活動支援施設) 森林・地域材活用グループ拠点施設 木造平屋建210m ²
計		150,430	

(14) 地域材利用学校関連施設整備事業

(単位:千円)

市町村	実施年度	総事業費	主な事業内容
北杜市 (旧長坂町)	平成13(繰越)	113,400	(学校複合型公共施設の整備事業) 三世代交流館(日野春地区148m ² 長坂地区164m ² 小泉地区151m ²)
北杜市 (旧大泉村)	平成14(繰越)	85,000	(学校複合型公共施設の整備事業) いずみ木然館(交流施設)木造平屋建242m ²
計		198,400	

6 林業構造改善事業の実績

(15) 木造公共施設整備事業

(単位:千円)

市町村	実施年度	総事業費	主な事業内容
甲斐市 (旧竜王町)	平成20(繰越)	184,614	(学校関連施設整備事業) 竜王ふれあい館1棟 木造平屋建464.54m ²
韭崎市	平成21(繰越)	60,008	(先駆的施設整備事業) 穂坂自然公園ふれあいセンター1棟 木造平屋建464.54m ²
北杜市 (旧長坂町)	平成15	5,000	(学校関連施設整備事業) 秋田小学校屋外トイレ1棟13m ²
北杜市 (旧武川村)	平成15(繰越)	73,000	(先駆的施設整備事業) 多目的屋内運動施設1棟654m ²
北杜市 (旧長坂町)	平成16	21,630	(学校関連施設整備事業) 長坂中学校部室・トイレ棟 2棟113m ²
計		344,252	

(16) 森林整備加速化・林業再生事業基金

事業主体	実施年度	総事業費(千円)	主な事業内容
社会福祉法人 いきいき倶楽部	平成22(繰越)	252,000	(木造公共施設等整備、医療社会福祉関連施設整備) 短期入所生活介護施設1棟、木造2階建1182.65m ²
中巨摩東部農業協同組合	平成22(繰越)	198,135	(木造公共施設等整備、公共施設等再生整備) 竜王農産物直売所・購買店舗、平屋建963.48m ²
有限会社藤原造林	平成21	8,190	(高性能林業機械導入) ロングリーチグラブ1台、ベースマシン0.10m ³
NPO法人子育て支援セン ターちびっこはうす	平成21(繰越)	20,087	(木造公共施設等整備、医療社会福祉関連施設整備) 保育園1棟、木造2階建65.82m ²
社会福祉法人泉茅会	平成21(繰越)	27,195	(木造公共施設等整備、医療社会福祉関連施設整備) 渡り廊下1基、東屋2基、136.16m ²
南アルプス市 (旧甲西町)	平成21(繰越)	44,583	(木造公共施設等整備、公共施設等再生整備) 江原区公会堂1棟、木造平屋建245.94m ²
南アルプス市 (旧若草町)	平成21(繰越)	118,682	(木造公共施設等整備、公共施設等再生整備) 鏡中條地域交流多目的体育館1棟、木造平屋建422.02m ²
南アルプス市 (旧甲西町)	平成22	147,578	(木造公共施設等整備、公共施設等再生整備) 甲西児童館1棟、木造平屋建544.54m ²
有限会社藤原造林	平成24	9,093	(高性能林業機械導入) ロングリーチグラブ1台、ベースマシン0.20m ³
計		825,542	

総計	9,536,030	
-----------	------------------	--

7 森林施業計画（森林経営計画）認定実績

(県有林・林業公社含む) (単位:ha)

市町村	平成19年度		平成20年度		平成21年度		平成22年度		平成23年度		平成24年度	
	件数	面積	件数	面積	件数	面積	件数	面積	件数	面積	件数	面積
甲府市	6	1,339	1	2,691	—	—	—	—	—	—	1	2,691
南アルプス市	3	562	—	—	—	—	—	—	1	335	—	—
甲斐市	—	—	—	—	1	265	—	—	—	—	—	—
中央市	1	39	—	—	—	—	—	—	—	—	—	—
韮崎市	6	1,365	—	—	1	1,451	—	—	—	—	2	652
北杜市	8	1,787	2	389	1	41	4	349	—	—	—	—
県認定	4	2,975	—	—	3	5,769	—	—	—	—	—	—
計	28	8,067	3	3,080	6	7,526	4	349	1	335	3	3,343

※平成24年度の認定実績は森林経営計画である。

8 林業融資額

(単位:千円)

市町村	林業改善資金											
	平成19年度		平成20年度		平成21年度		平成22年度		平成23年度		平成24年度	
年度	件数	金額	件数	金額	件数	金額	件数	金額	件数	金額	件数	金額
甲府市	—	—	—	—	—	—	1	23,600	—	—	—	—
南アルプス市	—	—	—	—	1	8,990	—	—	—	—	—	—
甲斐市	—	—	—	—	—	—	—	—	—	—	—	—
韮崎市	—	—	1	9,765	—	—	—	—	—	—	—	—
北杜市	1	8,100	—	—	—	—	1	6,200	—	—	—	—
計	1	8,100	1	9,765	1	8,990	2	29,800	0	0	0	0

9 林研グループ・緑の少年少女隊等の状況

(平成25年4月現在)

(単位:人)

市町村等	名 称	設立年度	員数	実績	摘要
甲府市	甲府地区林業研究会		19	林業技術・林業研究に関する研修・研究など	
笛吹市	年輪の会	平成元	18	〃	毎年代表者の住所が変わるため中北で把握
北杜市	峡北地区林業研究会	平成18	8	〃	
北杜市	森造	平成21	19	〃	
甲府市	北東中緑の少年少女隊	平成5	116	校内緑化	
甲府市	健康の森緑の少年隊	昭和53	61	地域緑化、美化活動	
甲府市	中道南小緑の少年少女隊	平成11	30	校内緑化、美化活動	
南アルプス市	八田小緑の少年少女隊	平成12	436	地域緑化、緑のカーテン普及活動	
南アルプス市	白根百田小緑の少年隊	平成元	399	地域緑化、校内緑化	
南アルプス市	芦安小緑の少年隊	平成11	22	学校林整備、自然体験教室	
南アルプス市	若草緑の少年隊	平成12	17	校内緑化、美化活動	若草小、若草南小
南アルプス市	甲西緑の少年隊	平成11	696	校内緑化、美化活動	南湖小、落合小、大明小
南アルプス市	櫛形西小緑の少年少女隊	昭和62	15	自然観察、学校林整備	
甲斐市	竜王北小緑の少年少女隊	平成11	51	自然観察、学校林整備	
甲斐市	敷島北小緑の少年隊	平成5	246	校内緑化、堆肥づくり	
甲斐市	双葉中緑の少年隊	昭和58	457	校内緑化	
中央市	玉穂南小緑の少年少女隊	平成12	109	校内緑化	
中央市	田富中緑の少年少女隊	平成12	500	校内と地域の美化活動	
中央市	豊富緑の少年少女隊	平成12	41	校内緑化、緑のカーテン作り	
昭和町	昭和町緑の少年隊	平成12	651	校内緑化	押原小、常永小、西条小
韮崎市	穂坂小緑の少年少女隊	平成2	47	菊づくり、校内美化活動	
北杜市	明野小緑の少年少女隊	平成6	82	校内緑化、美化活動	
北杜市	須玉小緑の少年少女隊	平成11	101	校内緑化、学校林整備	
北杜市	小泉小緑の少年少女隊	平成5		学校林学習会、校内緑化活動	
北杜市	長坂小学校緑の少年少女隊	平成25			
北杜市	泉小緑の少年少女隊	昭和61	107	地域美化活動、校内緑化	
北杜市	小淵沢小緑の少年隊	平成8	103	自然教室、リサイクル活動	
北杜市	白州小緑の少年隊	平成4	141	校内樹木整備、森林学習	
北杜市	武川小緑の少年少女隊	平成9	30	校内緑化	
北杜市	高根中緑の少年隊	昭和55	9	校内緑化	

※小泉小緑の少年少女隊は、学校の統合により平成25年度から長坂小学校緑の少年少女隊として活動する。

10 学校林の現況

(平成24年度)

学校名(所有校)	設置年	面積(ha)	活動回数 (回/年)	活動内容
里垣小学校	昭和27	7.20	4	植物採集、ネイチャーゲーム、間伐体験
相川小学校	昭和26	1.82	2	自然観察、基地造り、下刈り
北中学校	昭和27	8.77	2	ネイチャーゲーム・下刈り・間伐・巣箱掛け
北東中学校	昭和36	2.53	2	学校林観察、間伐
白根飯野小学校	明治37	4.72	-	
白根東小学校	-	6.11	-	
芦安小学校	昭和40	1.90	2	下刈り、森林学習会
若草小学校	大正2	10.50	-	
小笠原小学校	明治37	6.30	-	
櫛形北小学校	明治37	17.78	-	
櫛形西小学校	昭和62	1.40	1	下刈り
豊小学校	明治44	12.39	-	
八田小学校	昭和50	6.02	-	
八田中学校	昭和25	5.20	-	
白根巨摩中学校	昭和25	5.20	-	
白根御勅使中学校	明治44	2.60	-	
芦安中学校	-	5.40	-	
敷島北小学校	-	2.37	-	
双葉東小学校	昭和36	1.58	-	
竜王北小学校	昭和58, 平成19	0.17	12	林内整備、植樹、自然観察
敷島中学校	平成16	5.00	-	
農林高等学校	昭和16	162.52	4	下刈、つる切り、除伐
豊富小学校	-	10.22	-	
甘利小学校	明治44	21.48	-	
葦崎高等学校	昭和18, 昭和28	5.58	-	
須玉小学校	平成13	0.57	4	下刈り、木の葉はき
増富小学校	平成15	0.57	-	
高根東小学校	昭和37	4.75	1	下刈り、間伐、除伐、巣箱掛け
高根西小学校	昭和35	4.90	-	
高根北小学校	昭和34	3.25	1	下刈り、自然環境学習
高根清里小学校	昭和35	6.64	2	下刈り、間伐、自然観察
小泉小学校	昭和34	1.93	2	下刈り、間伐、ネイチャーゲーム
明野小学校	平成20	3.70	2	講習会
高根中学校	昭和36	13.02	-	
明野中学校	平成20	(3.70)	-	
北杜高等学校	昭和32	31.00	1	下刈、間伐、枝打

11 民有林造林事業

平成24年度実績

(面積単位:ha)

作業種	植栽	下刈	除伐	間伐	枝打	その他	計	
市町村								
甲府市	1.74	12.85	9.20	10.36	6.07	7.39	47.61	
甲斐市	2.66	8.38	1.85	10.36	-	233.97	257.22	
南アルプス市	4.83	-	13.27	12.40	23.87	50.50	104.87	
中央市	-	-	2.41	-	2.70	121.18	126.29	
韮崎市	0.57	8.83	-	-	-	234.32	243.72	
北杜市	33.09	151.28	21.81	47.03	3.55	1,844.42	2,101.18	
計	42.89	181.34	48.54	80.15	36.19	2,491.78	2,880.89	

平成23年度実績

(面積単位:ha)

作業種	植栽	下刈	除伐	間伐	枝打	その他	計	
市町村								
甲府市	-	11.77	-	-	1.72	-	95.66	
甲斐市	-	-	-	-	-	-	10.22	
南アルプス市	-	-	-	-	20.58	-	92.43	
中央市	-	-	-	-	-	-	-	
韮崎市	7.26	7.26	-	-	6.76	6.76	82.70	
北杜市	11.16	121.48	-	24.11	-	-	217.79	
計	18.42	140.51	0.00	24.11	29.06	6.76	498.80	

12 民営苗木(山行苗木)生産事業

(単位:千本)

年度	すぎ	ひのき	あかまつ	からまつ	ハンノキ	ミズナラ	その他	計
平成25	—	101.3	—	67.4	—	—	42.2	210.9
平成24	—	51.2	—	77.9	—	—	52.1	132.8
平成23	0.4	56.9	—	72.6	—	—	2.9	132.8
平成22	—	74.4	—	63.2	—	—	26.8	164.4
平成21	—	51.6	—	29.3	—	2.2	19.9	103.0
平成20	—	81.6	—	29.6	0.5	0.3	2.9	114.9
平成19	—	78.0	—	28.3	0.5	—	1.0	107.8
平成18	—	110.7	—	24.8	1.0	0.6	6.0	143.1
平成17	—	40.1	20.7	5.8	2.4	5.2	44.9	119.1
平成16	—	45.5	19.5	31.3	12.5	6.7	38.6	154.1

13 松くい虫被害防除事業状況

事業名	年度	昭和53 ~平成12	平成13	平成14	平成15	平成16	平成17	平成18	平成19	平成20	平成21	平成22	平成23	平成24	備考
	市町村														
伐倒処理	甲府市	34,539	1,605	2,007	2,188	2,558	746	1,200	1,796	2,199	1,577	840	1,238	724	単位: m ³
	南アルプス市	20,535	1,494	1,404	1,665	1,538	1,003	990	1,046	1,203	909	500	751	464	単位: m ³
	甲斐市	32,049	408	553	519	380	742	941	907	891	919	643	755	529	単位: m ³
	昭和町	1	—	—	—	—	—	—	—	—	—	—	—	—	単位: m ³
	中央市	7,078	160	166	120	117	110	119	149	100	100	90	102	117	単位: m ³
	韮崎市	38,432	2,754	3,038	2,838	2,510	2,150	2,423	2,341	1,981	1,590	1,786	1,680	1,396	単位: m ³
	北杜市	23,853	3,183	3,350	2,905	2,769	1,553	2,042	2,276	1,631	3,249	2,266	3,057	1,172	単位: m ³
	計	156,487	9,604	10,518	10,235	9,872	6,304	7,715	8,515	8,005	8,344	6,125	7,583	4,402	単位: m³
地上散布	甲府市	387	—	—	—	—	—	—	—	—	—	—	—	—	HA
	韮崎市	200	8	—	—	—	—	—	—	—	—	—	—	—	HA
	北杜市		2	2	2	8	8	—	—	—	—	—	—	—	HA
															HA
															HA
	計	587	10	2	2	8	8								HA
樹幹注入	甲府市	105	15	15	15	15	15	15	15	15	15	15	15	15	HA
															HA
															HA
	計	105	15	15	15	15	15	15	15	15	15	15	15	15	HA

14 市町村別保安林面積一覧表（平成25年3月末現在）

（単位：ha）

種別 市町村	水源かん養			土砂流出防備		土砂崩壊防備			防 風	
	国有林	県有林	民有林	県有林	民有林	国有林	県有林	民有林	県有林	民有林
甲府市	1,148	6,652	1,975	659	125	9	0	0	0	0
南アルプス市	0	14,790	81	0	180	0	0	0	0	0
甲斐市	0	459	30	0	106	0	0	0	0	0
中央市	0	0	108	30	11	0	0	0	0	0
韮崎市	40	3,738	5,151	17	266	0	0	2	0	0
北杜市	0	15,201	634	15,680	351	0	0	2	6	113
管内全体	1,188	40,840	7,979	16,386	1,039	9	0	4	6	113

種別 市町村	水害防備			防 火		保 健			風 致	
	国有林	県有林	民有林	県有林	民有林	国有林	県有林	民有林	県有林	民有林
甲府市	0	0	1	0	0	495	218	14	31	13
南アルプス市	31	1	7	0	0	0	4,221	4	0	0
甲斐市	7	1	0	0	0	4	48	0	145	30
中央市	0	0	0	0	0	0	0	0	0	0
韮崎市	0	0	5	0	0	0	0	35	0	0
北杜市	7	0	13	26	0	0	2,342	0	0	0
管内全体	45	2	26	26	0	499	6,829	53	176	43

（保健保安林は兼種指定分を含む）

種別 市町村	保安林総数			
	国有林計	県有林計	民有林計	合 計
甲府市	1,652	7,560	2,128	11,340
南アルプス市	31	19,012	274	19,317
甲斐市	11	653	166	830
中央市	0	30	119	149
韮崎市	40	3,755	5,458	9,253
北杜市	7	33,255	1,112	34,374
管内全体	1,741	64,265	9,257	75,263

15-1 保安林整備（改良）事業

(単位:ha)

種 目		年 度		平成20年度	平成21年度	平成22年度	平成23年度	平成24年度
改植工	県有林			—	—	5.45	—	2.37
	民有林			—	—	—	—	0.94
改植工 (植栽)	県有林			—	6.68	—	—	—
	民有林			—	5.26	2.44	—	—
改植工 (地拵)	県有林			6.68	—	—	—	—
	民有林			5.26	2.44	—	—	—
簡易施設	県有林			—	—	—	—	—
	民有林			—	—	—	—	—
本数調整伐	県有林			11.07	23.92	47.18	91.30	178.86
	民有林			39.62	3.58	19.61	35.06	12.39
複層林型 本数調整伐	県有林			—	—	—	11.03	—
	民有林			—	—	—	—	—
獣害防除	県有林			6.89	26.58	5.45	12.99	5.41
	民有林			3.42	3.58	2.98	—	0.94
小計	県有林			24.64	57.18	58.08	115.32	186.64
	民有林			48.30	14.86	25.03	35.06	14.27
合 計				72.94	72.04	83.11	150.38	200.91

15-2 保安林整備（保育）事業

(単位:ha)

種 目		年 度		平成20年度	平成21年度	平成22年度	平成23年度	平成24年度
下刈	県有林			21.75	8.30	0.98	9.53	8.55
	民有林			—	9.73	12.17	12.17	12.87
除伐	県有林			14.09	13.63	15.52	—	—
	民有林			12.07	9.64	—	—	—
本数調整伐	県有林			50.58	53.56	49.13	15.55	—
	民有林			18.95	—	14.75	—	6.56
つる切	県有林			27.22	16.45	11.61	1.16	0.98
	民有林			—	—	16.22	—	—
枝落し	県有林			1.91	1.93	7.69	9.47	1.37
	民有林			4.08	—	—	—	2.39
補植	県有林			3.33	—	0.39	—	—
	民有林			—	—	9.73	6.91	14.64

(単位:ha)

種 目		年 度		平成20年度	平成21年度	平成22年度	平成23年度	平成24年度
簡易施設	県有林	—	—	—	—	—	—	—
	民有林	—	—	—	—	—	—	—
獣害防除	県有林	61.85	42.44	45.54	15.36	7.80		
	民有林	2.00	15.00	16.20	12.17	20.35		
受光伐	県有林	16.30	8.65	3.42	—	—		
	民有林	4.20	2.27	2.28	—	—		
薬剤散布	つる枯殺	—	—	—	—	—		
	民有林	—	—	—	—	—		
小計	県有林	197.03	144.96	134.28	51.07	18.70		
	民有林	41.30	36.64	71.35	31.25	56.81		
合 計		238.33	181.60	205.63	82.32	75.51		

16 奥地保安林保全緊急対策事業

(単位:ha)

種 目		年 度		平成20年度	平成21年度	平成22年度	平成23年度	平成24年度
下刈	県有林	—	—	—	—	—	—	—
	民有林	23.23	14.29	13.70	4.96	—		
除伐	県有林	—	1.97	—	—	—		
	民有林	11.51	3.00	3.05	4.13	—		
本数調整伐	県有林	15.83	—	—	—	—		
	民有林	34.84	15.52	8.73	6.64	0.89		
枝落とし	県有林	—	—	—	—	—		
	民有林	5.60	4.41	—	6.18	1.38		
補植	県有林	—	—	—	—	—		
	民有林	4.00	—	—	—	—		
獣害防除	県有林	—	1.97	—	—	—		
	民有林	0.59	—	2.57	10.67	4.79		
受光伐	県有林	—	—	—	—	—		
	民有林	9.06	0.50	—	—	—		
小計	県有林	—	—	—	—	—		
	民有林	88.83	37.72	28.05	32.58	7.06		
合 計		104.66	41.66	28.05	32.58	7.06		

17 保安林整備管理事業

森林法に基づく保安林の指定、土地の形質変更に係る作業許可、立木の伐採許可や伐採届、保安林標識の設置について、次のとおり実施した。

(1) 保安林の指定箇所

(面積単位:ha)

市町村名	指定の目的	箇所数	面積等	備 考
甲府市	土砂の流出の防備	1	0.5819ha	
南アルプス市	水源のかん養	1	13.0426ha	
南アルプス市	土砂の流出の防備	1	0.3156ha	
甲斐市	土砂の流出の防備	1	0.1807ha	
韮崎市	土砂の流出の防備	1	7.4523ha	
北杜市	土砂の流出の防備	2	1.7882ha	
計		7	23.3613ha	

(2) 保安林内作業許可

(面積単位:ha)

市 町 村 名	箇所数	面積	備 考
甲府市	19	22.3075ha	
南アルプス市	21	7.4993ha	
甲斐市	1	0.1600ha	
韮崎市	7	4.4141ha	
北杜市	23	9.9538ha	
計	71	44.3347ha	

(3) 保安林内伐採許可

(面積単位:ha)

市 町 村 名	箇所数	面積	備 考
甲府市	2	11.7700ha	
甲斐市	1	9.7300ha	
北杜市	14	43.8758ha	
計	17	65.3758ha	

(伐採終了届提出済箇所を集計)

(4) 保安林内伐採届(間伐)

(面積単位:ha)

市 町 村 名	箇所数	面積	備 考
甲府市	10	99.0900ha	
南アルプス市	11	28.6600ha	
甲斐市	2	4.0800ha	
韮崎市	15	58.6200ha	
北杜市	44	114.6800ha	
計	82	305.1300ha	

17 保安林整備管理事業

(5) 保安林標識・標板設置

(単位:基)

区分 市町村名	第1種標識		第2種標識			第3種標識		合 計
	水かん	土 流	水かん	土 流	土崩	水かん	土 流	
甲府市				2				2
南アルプス市				2				2
甲斐市			5	6				11
韮崎市			7	6				13
北杜市			2					2
計	0	0	14	16	0	0	0	30

(6) 森林保全巡視事業

巡視員数	巡視日数	指導件数	備 考
25	150	98	

18 林地開発（岩石・土砂・採取等）

（単位 面積:ha 数量 m3）

番号	箇所	事業地区面積	許面積	目的	数量	期間	申請者
1	北杜市長坂町中丸字池の平3289番地外	12.51	6.09	工場造成		S57.5.11 S57.10.13	HOYA(株) H24. 4. 12 変更届
2	甲府市平瀬町字目黒3044番地	8.63	1.44	産業廃棄物施設		S59.5.31 未完了	(株)富士プラントサービス
3	北杜市高根町清里字念場原3545-1222	3.33	2.16	研修施設		S61.3.28 H6.12.30	宗教法人 真澄寺
4	北杜市大泉町谷戸字内山5771-84番地	2.29	1.18	保養所		H1.7.31 未定	(株)ダイヤモンドリゾート
5	北杜市小淵沢町字上平井出129-1番地外	7.13	5.74	レジャー施設		H2.9.17 H4.3.31	リゾナーレ小淵沢
6	北杜市高根町下黒沢字向大下3982-4番地外	3.33	2.06	工場用地		H4.12.8 H5.7.10	(株)中嶋製作所(中止届)
7	北杜市白州町白須字大原8383-1番地外	11.3	5.97	工場用地		H5.1.12 H19.12.31	(株)シャトレーゼ(第1期工事)
8	北杜市小淵沢町字松原4301番地外	7.39	3.16	神殿建設		H5.11.26 H11.6.1	宗教法人 禊教(中止届)
9	北杜市須玉町字江草8100番地外	109.71	39.27	ゴルフ場		H6.12.22 H25.4.10	首都圏観光(株) (廃止届)
10	北杜市大泉町西井出字石堂8240番地外	6.07	2.67	ホテル		H7.11.2 H9.6.30	大和ハウス工業(株) H24. 7. 31変更届
11	北杜市白州町白須字大原9450番地外	11.63	6.31	岩石採取		H11.7.2 H14.12.3	(株)飯田組(解散)
12	北杜市明野町字長者窪6728番地外	98.98	1.24	保健休養施設		H12.11.28 未着手	湘南観光開発(株)
13	北杜市小淵沢町字篠原3332番地外	3.37	2.68	住宅地造成		H12.2.29 H12.7.30	(株)ハヶ岳観光開発
14	北杜市長坂町字小荒間1755-64番地外	1.45	1.21	住宅地造成		H12.8.11 H12.12.4	西甲府開発(株)
15	甲府市中道町字中原81番地外	7.35	3.26	モータープール跡地太陽光発電		H13.9.11 H19.3.31	(株)早野組・千野建材 H24. 12. 10変更届
16	甲斐市亀沢字金谷6686番地外	17.12	5.52	岩石採取		H15.8.5 H18.8.7	西部建材(株)
17	南アルプス市芦安芦倉字ヒリ倉6番地外	35.36	23.46	土砂採取		H17.12.12 H22.12.11	千野建材(株)
18	北杜市武川町字木綿沢1832-1番地外	6.01	1.45	岩石採取		H17.5.18 H20.5.30	大武川産業(株)(廃止届)
19	北杜市明野町字浅尾原5259-586番地外	11.19	4.48	産業廃棄物施設		H18.7.31 H26.9.30	(財)山梨県環境整備事業団

18 林地開発（岩石・土砂・採取等）

（単位 面積:ha 数量 m3）

番号	箇所	事業地区面積	許可面積	目的	数量	期間	申請者
20	北杜市大泉町字石堂8340-1番地外	4.76	1.85	研修施設		H18.12.20 H21.4.20	(財)キープ協会
21	北杜市高根町字下の原1218-1番地外	3.65	3.59	住宅地造成		H18.10.10 H19.4.30	(株)永光建設
22	北杜市高根町字吹上4281-2番地外	3.29	3.29	育苗センター		H18.12.1 H19.3.31	JA梨北農業協同組合
23	北杜市長坂町字棒道上1541-15番地外	3.69	2.96	住宅地造成		H19.3.8 H20.2.28	(有)ハヶ岳信玄原土地
24	北杜市白州町字輿石3012番地外	7.79	2.17	生産棟・倉庫建設		H20.8.19 H25.12.31	サントリープロダクツ(株) 天然水南アルプス白州工場 H24. 2. 21変更届
25	北杜市白州町白須字9450番地外	8.37	4.96	岩石採取		H21.7.16 H27.10.14	(株)スリーナイン
26	南アルプス市芦安芦倉字ヒリ倉6番地外	36.84	24.28	岩石採取		H22.12.10 H27.12.9	千野建材(株)
27	北杜市大泉町西井出字石堂8240-1748外	6.06	1.92	研修施設		H22.12.15 H25.5.13	宗教法人 生長の家
28	北杜市長坂町夏秋字堅木392-1番地外	3.19	2.23	ソーラーシステム		H23.10.27 H26.4.26	(株)NTTファシリティーズ H24. 2. 10第1期完了
29	韮崎市清哲町字西向3279-1番地外	12.87	9.61	岩石採取		H23.8.23 H26.8.22	滝田建材(株)
30	北杜市白州町字栃平3705番地外	22.57	15.14	岩石採取		H23.9.15 H28.9.14	甲斐駒開発(株)
31	北杜市白州町字除山1646-2番地外	24.12	9.91	岩石採取		H24.4.1 H29.3.31	(有)岩田屋
32	南アルプス市駒場字東山274番地外	33.88	24.99	岩石採取		H24.4.1 H29.3.31	(株)織戸組
33	南アルプス市駒場字東山302-1番地外	30.9	22.45	岩石採取		H24.4.1 H29.3.31	(株)荒井建材
34	甲斐市大笠字久保入2308番地外	3.87	2.39	墓地造成		H24.9.20 H25.9.19	妙善事
35	北杜市長坂町長坂上条字長大地2700-2外	4.39	2.68	職員宿舎		H24.7.31 H26.3.31	宗教法人 生長の家
36	北杜市長坂町塚川字山寺平581-1番地外	3.31	2.28	スポーツ広場		S59.1.18 H1.11.20	北沢商事(株)
37	北杜市高根町清里字念場原3545-5番地	12.75	6.72	丘の公園		S58. H10.3.31	山梨県公営企業管理者 連絡調整
38	北杜市小淵沢町字篠原3332-352番地外	5.66	5.66	サッカー場造成		H19.10.31 未定	学校法人 帝京学園 連絡調整

18 林地開発（岩石・土砂・採取等）

(単位 面積:ha 数量 m3)

番号	箇所	事業地区 面積	許 可 積 面	目 的	数 量	期 間	申請者
39	甲府市下向山町字三 枚畑2332-1番地 外	44.09	4.52	太陽光発電		H22.7.28 H23.2.28	山梨県公営企業管理者 連絡調整
40	北杜市高根町字箕輪 大坪2266-1番外	3.64	2.46	福祉施設		H12.2.15 未定	高根町長 連絡調整
41	北杜市大泉町谷戸字 並木上8741-165 5	5.51	5.27	住宅団地造成		H16.6.30 H16.11.30	セラヴィリゾート(株)
42	北杜市長坂町大字中 丸字東蕪4436番外	1.91	1.49	太陽光発電		H1.4.24 H1.11.30	(株)北杜リゾート H24. 11. 8変更届
43	北杜市長坂町大字中 丸字西蕪4412番外	124.78	33.39	ゴルフ場		S58.12.6	(株)北杜リゾート
44	北杜市高根町下黒沢 字前田2076	2.21	1.58	工場・事業用地		S61.12.20 S63.11.17	元旦ビューティ工業(株)
45	北杜市高根町村山北 割字大久保1765- 2	4.89	3.5	太陽光発電		S60.6.6 S61.5.31	(有)相川プレス工業 第1期分 H24. 11. 5変更届
46	北杜市高根町村山北 割字上の原1595- 57	3.02	1.85	太陽光発電		S62.2.27 S63.1.21	(有)相川プレス工業 第2期分 H24. 11. 5変更届
47	北杜市高根町清里字 念場原3545-714 外	1.63	1.63	住宅地造成		S63.4.28 S63.7.28	新日本ハウジング(株) (S63. 7. 26廃止届)

19 鳥獣保護及び狩猟について

鳥獣保護法は、鳥獣の保護や狩猟の適正化を図るため、鳥獣保護区(特別保護地区を含む)、特定猟具使用禁止区域、休猟区等の制度を設けており、本県では、「第11次鳥獣保護事業計画」(平成24年度から平成29年度)に基づき、管内においては、鳥獣保護区15区、特別保護地区5地区、特定猟具使用禁止区域(銃)45区、特例休猟区3区を設置し、鳥獣保護員が28名配置されている。

また、管内の狩猟者については網猟免許所持者が39名、わな猟免許所持者が428名、第一種銃猟免許所持者が808名、第二種銃猟免許所持者が25名となっている。

20 自然保護について

山梨県自然環境保全条例に基づき、本県の良好な自然環境の保全を図り、県民の福祉の増進に資するため、管内において自然環境保全地区9カ所、自然記念物10カ所を指定しており、その保全を目的として、管内には94名の自然監視員が配置されている。

また、山梨県希少野生動植物種の保護に関する条例に基づき、本県において希少野生動植物のうち、特に保護を図る必要があると認められる22種を指定希少野生動植物種とし、また、指定希少動植物種のうち、譲渡及び譲受を監視する必要がある18種を特定希少野生動植物種としている。

21 自然公園について

自然公園は、優れた自然の風景地を保護するとともに、適正な利用の増進を図り、国民の保健、休養などに役立てるために設けられた制度で、管内においては、自然公園法に基づき、秩父多摩甲斐国立公園、南アルプス国立公園、八ヶ岳中信高原国定公園が指定されているほか、山梨県立自然公園条例に基づき、県立南アルプス巨摩自然公園が指定されている。

なお、保護及び利用の観点から公園計画が定められ、保護の重要度や地域の特性に応じて、特別保護地区、第1種特別地域、第2種特別地域、第3種特別地域、普通地域が設けられている。

22 林業公社改革について

将来的に多額の債務が見込まれる林業公社の廃止に向け、債務の抑制と分収林の適切な管理を図るため、平成28年度までの5年間、林業公社改革プランに基づく契約期間の延長、分収割合の見直し、林業公社の廃止に伴う分収林管理の県への移管について、土地所有者の理解を得るための説明会の開催や契約変更のための個別訪問などに取り組んでいる。

管内の鳥獣保護区等一覧

1 鳥獣保護区

	名称	指定所在地	指定面積(ha)	期間満了年月日
1	八ヶ岳鳥獣保護区	八ヶ岳山麓一帯	6,999.1	平成30年10月31日
2	甲斐駒鳥獣保護区	南アルプス国立公園一帯	4,105	平成28年10月31日
3	白鳳鳥獣保護区	南アルプス国立公園一帯	20,295	平成26年10月31日
4	御岳鳥獣保護区	甲府市、甲斐市、御岳昇仙峡一帯	1,251.8	平成30年10月31日
5	積翠寺鳥獣保護区	甲府市上積翠寺町、下積翠寺町一帯	929.4	平成25年10月31日
6	秩父連峰鳥獣保護区	奥秩父連峰山梨県側一帯	13,385	平成27年10月31日
7	愛宕山鳥獣保護区	甲府市愛宕山一帯	287	平成28年10月31日
8	県民の森鳥獣保護区	南アルプス市櫛形山一帯	995	平成30年10月31日
9	芦安鳥獣保護区	南アルプス市	7.5	平成26年10月31日
10	片山鳥獣保護区	甲府市山宮町片山	665	平成30年10月31日
11	信玄堤鳥獣保護区	甲斐市、南アルプス市	132	平成25年11月30日
12	白須鳥獣保護区	北杜市白州町鳥原及び松原一帯	290	平成25年11月30日
13	県立八ヶ岳少年自然の家鳥獣保護区	北杜市高根町念場原	88	平成25年11月30日
14	三郡橋鳥獣保護区	南アルプス市	237	平成30年10月31日
15	社会福祉村鳥獣保護区	韮崎市及び南アルプス市	191.6	平成25年10月31日

2 特別保護区

	名称	指定所在地	指定面積(ha)	期間満了年月日
1	白鳳特別保護地区	南アルプス市北岳一帯	3,096	平成26年10月31日
2	八ヶ岳特別保護地区	北杜市大泉町八ヶ岳山麓	686.4	平成30年10月31日
3	甲斐駒特別保護地区	南アルプス甲斐駒ヶ岳	421.1	平成28年10月31日
4	御岳特別保護地区	甲府市御岳昇仙峡	176	平成30年10月31日
5	金峰山特別保護地区	甲府市金峰山一帯	255	平成27年10月31日

3 特定猟具使用禁止区域

	名称	指定所在地	指定面積(ha)	期間満了年月日
1	荒川特定猟具使用禁止区域(銃)	甲府市	174.3	平成30年10月31日
2	敷島双葉穂坂特定猟具使用禁止区域(銃)	韮崎市、甲斐市	688.61	平成31年10月31日
3	釜無川サイクリングロード 特定猟具使用禁止区域(銃)	甲斐市、中央市、南アルプス市 中巨摩郡昭和町	681	平成28年10月31日
4	つつじヶ崎特定猟具使用禁止区域(銃)	甲府市古府中町	63.5	平成28年10月31日
5	笛吹川サイクリングロード 特定猟具使用禁止区域(銃)	甲府市、中央市	1,185.5	平成32年10月31日
6	敷島北特定猟具使用禁止区域(銃)	甲斐市	250	平成28年10月31日
7	能泉湖特定猟具使用禁止区域(銃)	甲府市	41	平成30年10月31日
8	竜王特定猟具使用禁止区域(銃)	甲斐市	140.2	平成26年10月31日
9	黒平特定猟具使用禁止区域(銃)	甲府市黒平町	63	平成34年10月31日
10	帯那山高原特定猟具使用禁止区域(銃)	甲府市上帯那町	13.6	平成25年10月31日
11	あやめヶ丘特定猟具使用禁止区域(銃)	南アルプス市	80.2	平成30年10月31日
12	若神子新町特定猟具使用禁止区域(銃)	北杜市須玉町	560	平成26年10月31日
13	平岡平特定猟具使用禁止区域(銃)	南アルプス市	77.3	平成25年10月31日
14	双葉水辺公園特定猟具使用禁止区域(銃)	甲斐市	7	平成27年10月31日
15	中道下向山特定猟具使用禁止区域(銃)	甲府市	42	平成27年10月31日
16	長澤特定猟具使用禁止区域(銃)	南アルプス市 南巨摩郡増穂町	251.8	平成27年10月31日
17	武川特定猟具使用禁止区域(銃)	北杜市武川町	195	平成32年10月31日
18	浅尾原特定猟具使用禁止区域(銃)	北杜市明野町浅尾	122	平成28年10月31日
19	大萱特定猟具使用禁止区域(銃)	北杜市武川町	122.8	平成27年10月31日

20	中丸特定猟具使用禁止区域(銃)	北杜市長坂町	45	平成28年10月31日
21	日野特定猟具使用禁止区域(銃)	北杜市長坂町	37.6	平成30年10月31日
22	長坂渋沢特定猟具使用禁止区域(銃)	北杜市長坂町	60	平成25年11月14日
23	穂坂特定猟具使用禁止区域(銃)	韮崎市	262.5	平成26年10月31日
24	小淵沢特定猟具使用禁止区域(銃)	北杜市小淵沢町	672.9	平成31年10月31日
25	清里特定猟具使用禁止区域(銃)	北杜市高根町	170	平成33年10月31日
26	小淵沢東部青春 特定猟具使用禁止区域(銃)	北杜市	743.2	平成31年10月31日
27	明野特定猟具使用禁止区域(銃)	北杜市明野町	200	平成33年10月31日
28	須玉特定猟具使用禁止区域(銃)	北杜市須玉町	150	平成33年10月31日
29	長坂小泉特定猟具使用禁止区域(銃)	北杜市長坂町	88	平成34年10月31日
30	福祉村特定猟具使用禁止区域(銃)	韮崎市	54.2	平成26年10月31日
31	清里湖特定猟具使用禁止区域(銃)	北杜市高根町	19	平成27年10月31日
32	高根西特定猟具使用禁止区域(銃)	北杜市高根町	233.5	平成27年10月31日
33	三分一湧水特定猟具使用禁止区域(銃)	北杜市長坂町	28.3	平成27年10月31日
34	白州尾白の森名水公園 特定猟具使用禁止区域(銃)	北杜市白州町	38.3	平成29年10月31日
35	大武川河川公園 特定猟具使用禁止区域(銃)	北杜市武川町	27.6	平成29年10月31日
36	みずがき湖特定猟具使用禁止区域(銃)	北杜市須玉町	43	平成33年10月31日
37	長沢・東井出特定猟具使用禁止区域(銃)	北杜市高根町	94	平成25年10月31日
38	鳥原特定猟具使用禁止区域(銃)	北杜市白州町	97.3	平成25年10月31日
39	新府特定猟具使用禁止区域(銃)	韮崎市	160	平成26年10月31日
40	上神取特定猟具使用禁止区域(銃)	北杜市明野町	85	平成26年10月31日
41	湧水・西泉特定猟具使用禁止区域(銃)	北杜市大泉町	436	平成26年10月31日
42	清哲消防防災ヘリポート 特定猟具使用禁止区域(銃)	韮崎市	17.8	平成27年10月31日
43	韮崎釜無川サイクリングロード 特定猟具使用禁止区域(銃)	韮崎市	269.1	平成29年10月31日
44	長坂小荒間特定猟具使用禁止区域(銃)	北杜市長坂町	112.5	平成29年10月31日
45	中道特定猟具使用禁止区域(銃)	甲府市 笛吹市	109.1	平成30年10月31日

4 休猟区

	名称	指定所在地	指定面積(ha)	期間満了年月日
1	鳳来休猟区(特例休猟区)	北杜市	3,030.0	平成25年10月31日
2	精神円休猟区(特例休猟区)	韮崎市	2,545.0	平成25年10月31日
3	豊富休猟区(特例休猟区)	中央市	1,350.0	平成25年10月31日

自然環境保全地区・自然記念物一覧

1 自然環境保全地区

区分	名称	場所	所有区分(ha)			
			国有地	県有地	民有地	計
自然保存地区	七里ヶ岩	韮崎市穴山町重久 北杜市須玉町若神子	3	44	1	48
	大岩山	北杜市白州町大武川		241		241
	大平	北杜市白州町上教来石		15		15
	清水谷	北杜市白州町上教来石		22		22
景観保全地区	観音峠・茅ヶ岳	甲斐市上芦沢 北杜市須玉町江草、金ヶ岳		401		401
	紅葉橋	北杜市須玉町江草、比志		47		47
	八ヶ岳川俣	北杜市大泉町西出町		132		132
歴史景観保全地区	城山城	韮崎市神山町鍋山			12	12
	谷戸城	北杜市大泉町谷戸			6	6
自然活用地区						

2 自然記念物

区分	名称	場所	所有区分(ha)			
			国有地	県有地	民有地	計
植物	苗敷山のモミ林	韮崎市旭町上条南割			2.46	2.46
	滝戸山のアオギリ林	甲府市中畑町		1.65		1.65
	滝戸山のシラカシ林	甲府市中畑町		0.65		0.65
	金山沢のハシドイ林	北杜市須玉町小尾		4.91		4.91
	木賊平のエゾリンドウ	北杜市須玉町比志		0.41		0.41
	石尊神社のアカツ並木	北杜市白州町鳥原			0.55	0.55
	櫛形山アヤメ平及び裸山のアヤメ群落	南アルプス市上市之瀬		11.33		11.33
動物	日野のオムラサキ及び生息地	北杜市長坂町日野		0.59		市有地0.92ha 計1.51
地質鉱物	日陰山の枕状溶岩	甲府市右左口		0.02		0.02
	ホッチ峠のマンジュウ石	甲斐市神戸、亀沢			0.02	0.02

県有林課

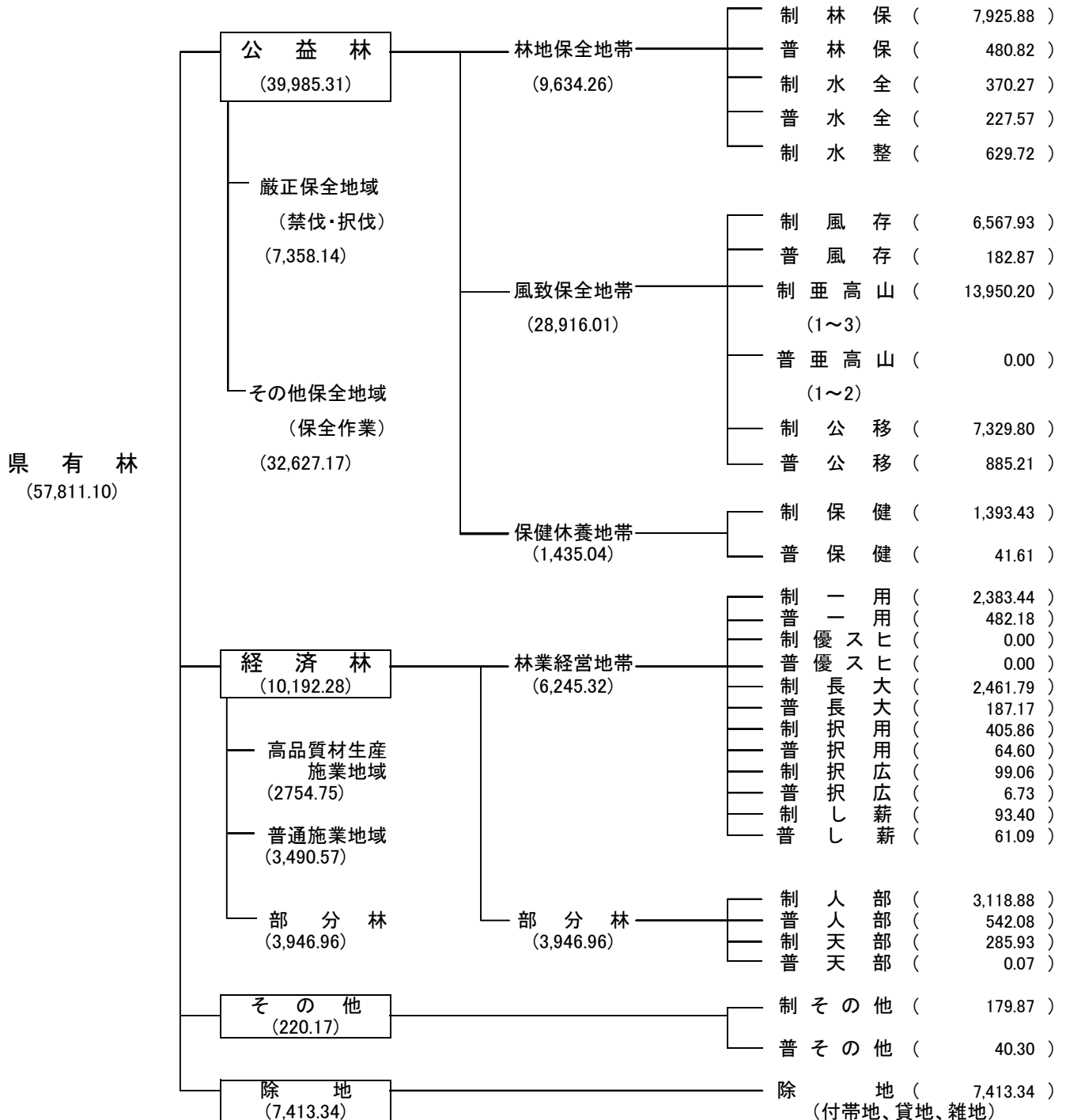
県有林課は、多様な森林機能の充実強化と持続可能な森林経営の推進を基本方針として、県有林管理計画の樹立・進行管理、土地貸付、境界管理、清里の森、森林公園(県民の森、武田の杜)や森林文化の森(釜無水源の森、ハヶ岳の森、みずがきの森)の維持管理、林産物の収穫・販売、森林の造成・保育、病虫害防除などの事業を実施し、適正な管理経営を推進している。

1 計画管理事業

(1) 県有林の土地利用区分と作業団

平成25年4月1日 現在

単位:ha



注) 除地の面積には植樹用貸地を含む。

(2) 平成24年度土地貸付

単位: ha、円

使用目的	貸付面積	純賃料	所在市町村 交付金	貸付料 総額	備考
植樹用地	2004.9138	2,948,943	115,855	3,064,798	
農耕用地	347.2194	13,164,736	105,401	13,270,137	
電気事業用地	80.0531	16,082,132	4,169,278	20,251,410	
道路敷用地	8.828	495,983	38,135	534,118	
水路敷用地	1.2307	1,129,951	46,531	1,176,482	
建物敷用地	140.7475	79,271,792	6,347,080	85,618,872	
牧場用地	318.1663	12,857,433	1,029,544	13,886,977	
鉱業用地	0	0	0	0	
鉱泉用地	0.0035	278,489	34,279	312,768	
雑用地	459.5389	166,107,836	11,551,131	177,658,967	
計	3360.7012	292,337,295	23,437,234	315,774,529	

(3) 平成24年度土地使用許可

単位: ha、円

使用目的	使用面積	使用料金	備考
植樹用地	0	0	
農耕用地	0	0	
電気事業用地	7.2297	2,104,911	
道路敷用地	227.9860	351,518	
水路敷用地	6.9919	2,360,439	
建物敷用地	51.0429	173,942	
牧場用地	0	0	
鉱業用地	0	0	
鉱泉用地	0.0004	13,320	
雑用地	71.5148	725,181	
計	364.7657	5,729,311	

(4) 部分林造林者別一覽表

単位:ha

造 林 者 名	設 定 件 数	設 定 総 面 積	造 林 者 名	設 定 件 数	設 定 総 面 積	造 林 者 名	設 定 件 数	設 定 総 面 積
高尾山外一字恩賜県有 財産保護財産区	6	382.84	旭山恩賜林保護 財産区	2	40.18	念場ヶ原山恩賜林 保護財産区	6	164.91
御勅使川入旧36ヶ村入会 恩賜県有財産保護組合	10	855.30	第一鈴嵐恩賜林 保護組合	1	51.99	清里財産区	4	78.09
芦安恩賜県有財産 保護財産区	2	350.92	老別当山恩賜県有 財産保護組合	3	30.07	松尾山恩賜県有 財産保護財産区	2	22.61
大明神山恩賜県有 財産保護組合	2	32.78	下広河原恩賜県有 財産保護組合	1	4.58	奥野山恩賜県有 財産保護組合	1	9.45
平見条恩賜林保護 財産区	2	10.64	第一御座石前山恩賜 県有財産保護組合	1	75.59	奥山恩賜県有 財産保護財産区	1	33.59
荒川端外四山恩賜林 保護財産区	1	2.51	第二御座石前山 恩賜林保護財産区	1	26.61	江草財産区	3	67.15
第四奥仙丈山恩賜林 保護財産区	1	6.95	八森恩賜林 保護財産区	1	12.30	前山恩賜県有 財産保護財産区	1	55.58
第三奥仙丈山恩賜林 保護財産区	1	18.50	下来沢恩賜県有 財産保護組合	1	2.35	金ヶ岳山外二字恩賜林保 護財産区	5	187.09
芦ノ沢外十五山恩賜林 保護財産区	1	2.72	淵ヶ沢山恩賜県有 財産保護組合	1	5.51	肥道山恩賜県有 財産保護財産区	1	6.89
雨沢山恩賜林 保護財産区	1	2.66	日野原山恩賜県有 財産保護財産区	2	7.51	増富財産区(議会)	6	223.80
柿坂外四山恩賜 県有財産保護組合	1	5.64	小淵沢財産区(議会)	2	17.19	御座石山恩賜県有 財産保護組合	2	67.57
滝戸山恩賜林 保護財産区	4	28.61	棒道下恩賜林 保護財産区	3	20.56	鳳凰山、山葵澤、城山、大澤 恩賜県有財産保護財産区	2	7.36
日向山恩賜県有 財産保護組合	2	13.85	武川恩賜県有財産 保護財産区	3	55.69	石堂山恩賜県有 財産保護組合	1	39.47
甲府市	2	192.44	大平山恩賜林 保護財産区	2	12.80	大泉恩賜県有財産 保護財産区	12	262.59
甲府市(旧上九一色村)	2	9.45	古杣川西外七字恩賜林 保護財産区	2	108.28	韮崎市	1	3.25
南アルプス市	1	1.40	内山の内十二山恩賜 県有財産保護財産区	1	19.04	日向山外一字 恩賜林保護財産区	1	5.86
中央市(旧豊富村)	1	5.23	多麻財産区	1	22.82	北杜市(旧武川村)	2	3.91
			村山六ヶ村堰 土地改良区	1	3.56	北杜市(旧須玉町)	1	5.20
			浅尾原財産区	2	113.37			
			甲財産区	1	29.96			
			北巨摩教育会	1	3.28			
峡中小計	40	1,922.44				峡北小計	85	1,907.61
						合計	125	3,830.05

(5) 小柴下草採取区域指定一覧表

単位:ha

番 号	保 護 団 体	面 積	設 定 箇 所
なし	なし	なし	なし

(6) 境界保全巡視事業

境界に関する紛争を未然に防止し、県民の貴重な財産を守るため、境界を明確に維持保全するための本事業を昭和63年度から着手した。

単位:km、本

事業内容	事業量						
	平成18年度	平成19年度	平成20年度	平成21年度	平成22年度	平成23年度	平成24年度
巡 視	145.31	204.46	236.46	138.50	167.49	168.66	154.93
伐 開	67.88	99.62	53.77	75.70	91.86	100.63	82.70
歩 道 設 置	0.00	0.00	0.00	0.00	0.00	0.00	0.00
検 測	0.88	1.02	2.06	2.15	3.50	1.67	0.23
境界標柱設置	20	29	4	16	62	35	6

(7) 森林ボランティアの森

番号	箇所	整備内容	備考
1	106林班内	森林整備全般	「武田の杜」エリア内
2	107林班 ト1, 2小班	環境緑化	工場跡地バラ園
3	443林班 イ小班	森林整備全般	「県民の森」エリア内
4	428林班 い1小班 431林班 ち1小班	つる切り、除伐等	精進ヶ滝歩道周辺
5	473林班 ろ5小班	下刈り、除伐等	森林文化の森「八ヶ岳の森」エリア内

2 森林利用事業

(1) 「清里の森」事業

清里駅北側に広がる県有林を、県有林の高度活用と地域の振興を図ることを目的として、北杜市高根町清里字念場原第509、511、512林班の県道高根富士見線(八ヶ岳横断道)下県有地200haを、県が昭和58年度から5ヶ年計画で八ヶ岳高原「清里の森」として整備し、昭和60年度から昭和63年度までの4年間で、借地権分譲方式で一般の人々に保健休養地として分譲を行った。また、平成2年度から第2期工事として「味とファッションのモール」に着手し、平成3年7月にオープンし、現在に至っている。

平成24年度の別荘地分譲実績

種別 \ 区分	分譲実績	分譲面積(m ²)	貸付料(円)
個人用	778区画	845,607.93	139,927,836
ペンション用	6区画	11,746.82	2,667,826
企業及び自治体用	24区画	207,662.72	33,368,287
計	808区画	1,065,017.47	175,963,949

(2) 森林公園の現況と利用状況

森林を整備し、県民に保健休養の場を提供するため保健休養林の整備、各種施設の整備及びその維持管理を行っている。

① 県民の森

明治 100 年を記念して、昭和 43 年に県有林 953haを県民の森に指定し、県民が森林に接しながら森林・林業に関する知識を習得できる保健休養の場を提供して緑化思想の高揚を図っている。

所在地： 南アルプス市上市之瀬字中尾山 1764 番地外

標高： 560 ～ 2,056m

i) 施設の概要

施設名称	主な施設	概要
県民の森	森林科学館	1棟 300㎡
県民の森	休憩展望施設	3棟 69㎡
県民の森	遊歩道	36km (登山道23km)
県民の森	菖蒲池園地	菖蒲池、ピクニック広場、親水溪流(アヤマ川)等

ii) 平成24年度主催事業

事業名		月日	参加者数	事業名		月日	参加者数
1	クラフトウィーク	4月29日～5月6日	82名	11	自然素材クラフト	7月31日～8月4日	47名
2	コウモリウォッチング	5月19日	15名	12	葉っぱで遊ぼう	8月7日～10日 8月14日～19日	34名
3	道草を食う	5月27日	17名	13	森の染め物屋さん	8月12日	18名
4	森の染め物屋さん	6月3日	13名	14	バーニング・アート2	8月21日～24日	34名
5	ありんこウォッチング	6月17日	20名	15	森の染め物屋さん	8月26日	3名
6	シダを楽しむ	6月24日	11名	16	キノコ鑑定会	9月30日	17名
7	バーニング・アート	7月14日～16日	25名	17	カエデウォッチング	11月10日・11日 11月17日・18日	16名
8	トンボウォッチング	7月22日	11名	18	プランクトンのふしぎ	11月25日	13名
9	溪流生物調査実習	7月26日	23名	19	アートな飾り炭	12月2日	14名
10	溪流の生物ウォッチング	7月29日	18名	20	アニマル・トラッキング	2月3日	13名

iii) 平成24年度施設利用者状況

月	入園者総数 (人)	入館者総数 (人)	団体利用		有料利用 (人)	無料貸出 (人)	収入(円)
			団体数	利用者数			
4	3,733	478					
5	8,144	1,214					
6	5,277	722					
7	7,166	1,371					
8	12,853	1,463					
9	7,217	921					
10	5,538	802					
11	4,902	857					
12	1,253	233					
1	523	166					
2	572	175					
3	1,010	292					
合計	58,188	8,694					

② 武田の杜

甲府市北部に広がる森林 2,500ha を県都にふさわしい都市近郊林とするため、昭和 55 年より武田の杜として整備した。

この中には、置県 100 年を記念して昭和 48 年に設置した健康の森（面積 195ha）、昭和 55 年に設置した樹木見本園（面積 6ha）、昭和 51 年に設置した鳥獣センター（面積 1ha）等があり、愛宕山子どもの国から健康の森をつなぐ遊歩道が整備され沿線には園地や休憩舎等が設置されている。

また、平成23年度からは武田の杜再整備事業として、健康の森

所在地： 甲府市山宮町、平瀬町、羽黒町、和田町、塚原町、
上積翠寺町、下積翠寺町、岩窪町（標高 350 ～ 782m）

i) 施設の概要

施設名称	主な施設	概要
武田の杜	健康の森	サービスセンター、森林学習展示館、キャンプ場、野鳥観察小屋等
武田の杜	樹木見本園	樹木、遊歩道
武田の杜	幹線遊歩道	23.6km
武田の杜	鳥獣センター	第1展示館、第2展示館、野鳥園

ii) 平成24年度主催事業

事業名		月日	参加者数	事業名		月日	参加者数
1	さくらまつり	4月7日	350名	14	要害山ウオーク	11月11日	29名
2	野生鳥獣写真展示会	4月20日～6月20日	3987名	15	秋の紅葉トレイルと要害温泉	11月17日	10名
3	傷病鳥獣保護ボランティア・里親説明会	4月22日	8名	16	つる細工教室	12月2日	19名
4	山菜を楽しむ会	4月29日	31名	17	野鳥の食べている木の実や食痕を探す	12月16日	5名
5	森林セラピーウオーク	5月6日	18名	18	丸太を使った動物づくり	12月23日	17名
6	野鳥の保護体験教室	5月27日	7名	19	新春冬芽観察ウオーク	1月13日	25名
7	新緑の里山トレイルと要害温泉	6月2日	10名	20	フィールドサインを見つけてみよう	1月27日	15名
8	野鳥の保護体験教室	6月24日	14名	21	冬の野鳥を観察しよう	2月3日	13名
9	親子でキャンプ	7月14日～7月15日	24名	22	きのこの植菌体験	2月17日	26名
10	第1回保護鳥獣の給餌体験	7月22日	20名	23	えさ台に集まる野鳥観察会	2月24日	24名
11	第2回保護鳥獣の給餌体験	8月4日	27名	24	炭を焼く集い	3月3日	36名
12	森のおしゃれ工房	8月5日	28名	25	ボランティア・里親情報交換会	3月24日	10名
13	野生きのこ教室	10月7日	25名				

iii) 平成24年度施設利用者状況

月	入園者総数 (人)	個人入園者 総数	団体利用		有料利用 (人)	無料貸出 (人)	収入(円)
			団体数	利用者数			
4	9,922	9,922					
5	10,203	10,112			91		54,920
6	7,754	7,740			14		11,900
7	8,369	8,295			74		43,950
8	10,728	10,139			589		205,870
9	7,829	7,759			70		52,940
10	9,425	9,378			47		47,040
11	8,167	8,167					
12	6,974	6,974					
1	3,580	3,580					
2	3,555	3,555					
3	4,294	4,294					
合計	90,800	89,915			885		416,620

(3) 森林文化の森

「森林文化の森」は、山梨県の豊かな森林と地域の歴史・文化・産業・風習などを関連づけ、山梨ならではの新しい森林文化を発信し、地域振興に寄与すること等を目的とした「森林文化の森」整備計画(H10策定)に基づき整備された。

現在「森林文化の森」は、山梨県内にある12カ所 10,110haのうち、中北管内には、3カ所 4,300ha整備されており、年間を通して、森林体験プログラムなどの様々なソフト事業が行われ、県民に親しまれている。

①概 要

地区名	市町村	面積(ha)	対象林班	森林の状況
瑞 牆 の 森	北杜市(須玉町)	1,600	457、458、458	塩川上流に位置し下流地域の水源となっており、カラマツ人工林をはじめ、ツガ、シラベ、シラカバ、ミズナラなどの天然林が広がっている。
八ヶ岳の森	北杜市(大泉町、長坂町、小淵沢町)	2,300	473～487、491～505、507、509、511～516	赤岳を頂点とした八ヶ岳南麓に位置し、カラマツ人工林をはじめ、ミズナラ、シラカバ、ツガモミなどの天然林が広がっている。
釜無水源の森	北杜市(白州町)	400	541～550	雨乞岳中腹の塩沢川源流に位置し、平久保の池の周囲にはカラマツ人工林があり、尾根筋を雨乞岳方面へ登るとコメツガ、カラマツ、ウラジロモミなどの天然林が見られる。

②事業実施状況

地区名	平成22年度	平成23年度	平成24年度
瑞 牆 の 森	歩道除草 13.8km 森林体験プログラム(キャンプ、ハイキング)	歩道除草 13.8km 森林体験プログラム(キャンプ、ハイキング)	歩道除草 13.8km 森林体験プログラム(親子農村体験キャンプ)
八ヶ岳の森	歩道除草 19.3km 森林体験プログラム(植生調査、自然観察会)	歩道除草 19.3km 森林体験プログラム(植生調査、自然観察会)	歩道除草 19.3km 森林体験プログラム(植生調査、自然観察会)
釜無水源の森	歩道除草 1.4km 森林体験プログラム(間伐体験・木工教室)	歩道除草 1.4km 森林体験プログラム(間伐体験・木工教室)	歩道除草 1.4km 森林体験プログラム(野生きのこ鑑定会)

3 経営事業

(1) 収穫

① 主産物

単位 材積:m³ 金額:千円(税抜)

処分	年度	H20			H21			H22		
		林種	一般	部分	計	一般	部分	計	一般	部分
一般公売	材積	5,038	1,285	6,323	11,073		11,073	2,567		2,567
	金額	16,380	8,610	24,990	29,605		29,605	10,165		10,165
指名公売	材積	2,045		2,045						
	金額	5,659		5,659						
システム販売	材積	1,175		1,175	1,401		1,401	763		763
	金額	1,365		1,365	3,843		3,843	1,750		1,750
限定指名公売	材積	2,438		2,438				9,114		9,114
	金額	2,213		2,213				29,822		29,822
薪炭材指名公売	材積									
	金額									
条例43条	材積									
	金額									
条例44条	材積				1,141		1,141	1,200	1,330	2,529
	金額				5,349		5,349	3,302	2,867	6,169
委託販売	材積	1,314	213	1,527						
	金額	3,760	1,976	5,736						
立木処分計	材積	12,010	1,498	13,508	13,615		13,615	13,643	1,330	14,973
	金額	29,377	10,586	39,963	38,796		38,796	45,039	2,867	47,907

処分	年度	H23			H24			合計		
		林種	一般	部分	計	一般	部分	計	一般	部分
一般公売	材積	5,481	1,213	6,694	2,371	2,016	4,387	26,530	4,514	31,044
	金額	15,900	6,510	22,410	6,400	3,800	10,200	78,450	18,920	97,370
指名公売	材積							2,045		2,045
	金額							5,659		5,659
システム販売	材積	2,426		2,426	1,272		1,272	7,037		7,037
	金額	3,530		3,530	1,900		1,900	12,388		12,388
限定指名公売	材積	1,564		1,564	2,793		2,793	15,909		15,909
	金額	5,700		5,700	8,730		8,730	46,465		46,465
薪炭材指名公売	材積									
	金額									
条例43条	材積									
	金額									
条例44条	材積	1,265	2,669	3,934	430	2,345	2,775	4,035	6,344	10,379
	金額	2,439	2,880	5,319	1,308	2,410	3,718	12,398	8,157	20,555
委託販売	材積	1,712		1,712	3,421		3,421	6,447	213	6,660
	金額	7,774		7,774	11,211		11,211	22,745	1,976	24,721
立木処分計	材積	12,448	3,882	16,330	10,287	4,361	14,648	62,003	11,071	73,074
	金額	35,343	9,390	44,733	29,549	6,210	35,759	178,105	29,053	207,158

②副産物

金額:千円(税抜)

年度	H20		H21		H22		H23		H24	
	数量	金額	数量	金額	数量	金額	数量	金額	数量	金額
第1種 (しば草)										
第2種 (きのこ、kg)	240.00	172	240.00	192	240.00	177	240.00	262	215.00	252
第3種 (土石、m ³)			4.00	3						
第4種 (その他)										
内訳										
合計金額		172		195		177		262		252
業務用	土石									
	幼苗									
合計金額										

(2) 造林

① 県有林造林事業

単位 面積:ha、金額:千円

区 分	平成22年度		平成23年度		平成24年度		
	数 量	金 額	数 量	金 額	数 量	金 額	
単 層 林	新 植	24.50	11,027	20.34	3,577	33.19	6,766
	改 植	1.00	855	1.00	203		
	補 植	5.80	1,030	4.05	296	2.12	297
	下 刈	68.48	11,848	84.30	14,756	92.92	15,180
	つ る 切	108.35	10,910	66.10	5,410	73.14	5,905
	除 伐	21.83	3,473	23.53	4,568	20.76	2,785
	間 伐	180.93	30,179	166.49	37,454	230.41	53,760
	枝 打	22.67	5,145	13.69	2,071	16.58	1,715
	根 ぶ み						
	倒木起こし						
	薬 剤 散 布			11.39	1,571		
	地 拵	27.62	12,643	36.16	17,652	22.76	11,130
	苗木運搬仮植			25.39	6,150	33.19	20,314
	計	461.18	87,110	452.44	93,708	525.07	117,852
	複 層 林	樹 下 植 栽					
補 植							
下 刈		2.74	482	0.03	5	0.03	4
つ る 切		2.12	172			5.16	364
除 伐				8.43	1,046	9.71	868
間 伐		4.47	841			1.77	180
枝 打		22.29	3,758	12.61	2,378	21.81	3,363
根 ぶ み							
受 光 伐							
薬 剤 散 布							
地 拵							
苗木運搬仮植							
計	31.62	5,253	21.07	3,429	38.48	4,779	
そ の 他	防火線修理	32.70	9,022	32.70	9,024	32.13	8,788
	獣害防除	78.40	25,745	71.06	29,828	68.86	23,034
	間伐材搬出	2.46	1,166	(14.58)	(10,200)	(40.25)	(26,684)
	歩道新設・修理	1930	750				
	作業道・新設			(5,069)	(10,592)	(2,845)	(9,710)
	作業道・修理			71	7,986		1,322
	工作物(仮植穴)	5箇所	247				
計	113.56	36,929	103.76	46,838	100.99	33,144	
合計	606.36	129,292	577.27	143,975	664.54	155,775	

②樹種別造林面積

単位:ha

区 分	平成22年度	平成22年度	平成24年度
	面 積	面 積	面 積
ヒ ノ キ	1.13		
ス ギ			
カ ラ マ ツ	23.37	23.34	24.31
ク リ			3.40
カ ツ ラ	1.00		
ケ ヤ キ			
ミ ズ キ			
ミ ズ メ			
その 他 広 葉 樹			5.48
計	25.50	23.34	33.19

③防火線の状況

単位 ha、m

市・町・村	面積	延長	摘 要	林 小 班
甲 府 市	1.09	1,300		105-2 い1
甲 府 市	1.69	1,750		106
甲 府 市	3.09	1,667	H21 1.09ha拡幅	108 い1
甲 斐 市	1.00	999		67 い1,9
甲 斐 市	1.16	910		68 い1,2
北 杜 市	3.86	3,440		473 い2,3,5
北 杜 市	4.35	3,350		473 い1
北 杜 市	1.13	900		473 ろ1
北 杜 市	1.62	1,070		474 ろ1,は3
北 杜 市	1.10	750		479 に5
北 杜 市	2.54	1,600		491 い1,に7
北 杜 市	1.09	680		503 ろ1,2
北 杜 市	0.51	290		503 い3,へ1
北 杜 市	2.13	2,130		581 ろ8
北 杜 市	0.44	280		581 は1
北 杜 市	0.49	490		582 ち19
北 杜 市	3.38	2,300		582 と4
北 杜 市	2.03	1,120		583 ろ4
計	32.70	25,026		

(3) 県営作業道整備事業

単位 幅員:m、延長:m、金額:千円

開設年度	路線名	施行箇所	幅員	延長	工事費	備考
H24	天王原前山1号線	北杜市須玉町江草字前山	3.0	666	7,537	測量委託費含む
H24	奥仙丈1、2、3号線	甲府市上帯那町字奥仙丈	3.0	1,018	748	
H24	横尾山支線1、2号線	北杜市須玉町小尾字後沢	3.0	440	546	
H24	奥山支線1、2号線	北杜市須玉町江草字奥山	3.0	400	98	
H24	大鳥居線	中央市大鳥居字七日神立	2.5	321	2,324	
計	5路線			2,845	11,253	

治山林道課

治山林道課は、森林の管理や効率的な林業経営の展開等を図るための林道の開設、改良、舗装事業や県土の保全、水資源のかん養等を図るための治山事業及び林道・治山施設の維持管理事業を主な業務としています。

1 年度別森林土木事業費の推移

(単位：円)

年度	林道	治山	施設管理	計
10	2,555,347,000	5,155,666,000	1,344,970,000	9,055,983,000
11	2,332,533,000	5,082,802,000	1,379,905,000	8,795,240,000
12	2,613,771,000	4,299,240,000	890,555,000	7,803,566,000
13	2,328,457,000	3,224,914,000	783,956,000	6,337,327,000
14	2,333,994,000	2,918,402,000	637,509,000	5,889,905,000
15	1,863,867,000	2,523,355,000	417,145,000	4,804,367,000
16	1,622,010,000	2,251,024,000	380,328,000	4,253,362,000
17	1,316,929,000	1,956,837,000	347,472,000	3,621,238,000
18	598,263,450	1,562,585,500	799,713,660	2,960,562,610
19	610,801,350	1,876,510,700	769,774,254	3,257,086,304
20	613,987,200	1,665,623,850	627,713,950	2,907,325,000
21	629,720,150	1,944,283,250	572,083,900	3,146,087,300
22	870,330,900	1,315,869,600	706,098,550	2,892,299,050
23	595,506,450	1,317,806,950	527,741,595	2,441,054,995
24	506,961,200	1,673,849,700	426,563,450	2,607,374,350
計	21,392,478,700	38,768,769,550	10,611,529,359	70,772,777,609

2 林道事業

林道は適正な森林施業の推進、林業生産性の向上、林業就労条件の改善、地域産業の振興、保健休養資源の開発、提供等多様な役割を課せられています。

このため、当管内においては、国庫補助事業による開設、改良、舗装事業及び県単独事業の山村地域活性化林道整備事業を実施するなど、積極的な整備を行っています。

(1) 平成24年度林道事業の実績

(単位：円)

① 県営事業

(林道開設)

区分	路線名	施行箇所	幅員	延長	工事費	備考
			m	m	円	
基幹	奥仙丈(川窪)	甲府市上帯那町	5.0	244	77,500,500	H23から繰越
基幹	奥仙丈(御岳)	甲府市上帯那町	5.0	365	63,221,550	H23から繰越
管理	大鳥居	中央市関原	4.0	401	48,535,200	H23から繰越
基幹	奥仙丈(川窪)	甲府市上帯那町	5.0	(142)	22,050,000	H25へ繰越 36,700,000円
基幹	奥仙丈(御岳)	甲府市上帯那町	5.0	(400)	25,280,000	H25へ繰越 37,930,000円
管理	大鳥居	中央市関原	4.0	(347)	25,520,000	H25へ繰越 35,280,000円
専用道	比志海岸寺1号支線	北杜市須玉町	3.5	484	15,813,000	
専用道	東小尾1号支線	北杜市須玉町	3.5	667	11,106,900	
専用道	比志海岸寺1号支線(2工区)	北杜市須玉町	3.5	295	0	H25へ繰越 24,969,000円
作業道	天王原前山	北杜市須玉町	3.0	1,177	10,500,000	H23から繰越
作業道	天王原前山	北杜市須玉町	3.0	539	5,993,400	
計	11路線			5,061	305,520,550	

(林道改良)

区分	路線名	施行箇所	幅員	延長	工事費	備考
			m	m	円	
幹線	観音峠大野山	北杜市須玉町	4.0	29	16,620,450	
幹線	野猿谷	甲府市上帯那町	4.0	54	18,650,100	
幹線	南アルプス線	南アルプス市芦安芦倉	4.0	55	8,820,000	H25へ繰越 13,230,000円
計	3路線			138	44,090,550	

(林道舗装)

区分	路線名	施行箇所	幅員	延長	工事費	備考
			m	m	円	
幹線	御庵沢小武川(須沢工区)	南アルプス市須沢	4.0	704	27,660,150	H23から繰越
幹線	御庵沢小武川(甘利山工区)	南アルプス市塩前	4.0	534	22,140,300	
幹線	御庵沢小武川(須沢工区)	南アルプス市須沢	4.0	385	13,408,500	
幹線	御庵沢小武川(須沢2工区)	南アルプス市須沢	4.0	585	0	H25へ繰越 17,640,000円
幹線	御庵沢小武川(甘利山2工区)	南アルプス市塩前	4.0	502	0	H25へ繰越 17,682,000円
幹線	小武川	韮崎市円野町	4.0	780	27,187,650	H23から繰越
幹線	小武川	韮崎市円野町	4.0	632	22,717,800	
幹線	前山大明神(前山工区)	北杜市須玉町	4.0	839	31,422,300	H23から繰越
幹線	前山大明神(大明神工区)	北杜市須玉町	4.0	781	27,075,300	
幹線	前山大明神(前山工区)	北杜市須玉町	4.0	483	0	H25へ繰越 16,800,000円
幹線	前山大明神(大明神2工区)	北杜市須玉町	4.0	472	0	H25へ繰越 17,010,000円
その他	大明神	甲斐市亀沢	4.0	500	27,660,150	H23から繰越
その他	大明神	甲斐市亀沢	4.0	640	27,192,900	
計	13路線			7,837	226,465,050	

(林道災害復旧)

区分	路線名	施行箇所	幅員	延長	工事費	備考
			m	m	円	
その他	甲西	南アルプス市秋山	4.0	67	21,000,000	H23から繰越
その他	櫛形山支線(1号箇所)	南アルプス市高尾	4.0	61	5,775,000	H23から繰越
その他	塩沢	南アルプス市塩前	4.0	68	9,240,000	
幹線	精進ヶ滝	北杜市武川町	4.0	25	5,437,950	
その他	櫛形山支線(1.2号箇所)	南アルプス市高尾	4.0	82	12,890,000	H25へ繰越 11,779,750円
幹線	観音峠大野山	北杜市須玉町	4.0	24	3,270,000	H25へ繰越 4,909,500円
計	6路線			327	57,612,950	

(土地調査委託)

区 分	路 線 名	施行箇所	幅員	延 長	工 事 費	備 考
			m	m	円	
幹線	小武川	韮崎市円野町	4.0	700	362,250	
幹線	前山大明神	北杜市須玉町	4.0	1,000	584,850	
幹線	御庵沢小武川	南アルプス市須沢外	4.0	900	451,500	
その他	大明神	甲斐市亀沢	4.0	640	467,250	
幹線	前山大明神(その2)	北杜市須玉町	4.0	1,200	0	H25へ繰越 703,500円
幹線	御庵沢小武川(その2)	南アルプス市須沢外	4.0	1,200	0	H25へ繰越 703,500円
計	6路線			5,640	1,865,850	

(測量・設計)

区 分	路 線 名	施行箇所	幅員	延 長	工 事 費	備 考
			m	m	円	
専用道	比志海岸寺1号支線	北杜市須玉町	3.5	700	2,688,000	
専用道	東小尾1号支線	北杜市須玉町	3.5	800	2,753,100	
その他	小武川支線	韮崎市清哲町	4.0	橋梁補修詳細設計	0	H25へ繰越 22,575,000円
幹線	小武川支線	韮崎市清哲町	4.0	橋梁補修詳細設計	0	H25へ繰越 18,900,000円
幹線	野猿谷線外	甲府市上帯那町	4.0	橋梁等点検診断	0	H25へ繰越 26,859,000円
幹線	南アルプス線外	南アルプス市芦安芦倉	4.0	橋梁等点検診断	0	H25へ繰越 22,050,000円
幹線	南アルプス線外	南アルプス市芦安芦倉	4.0	橋梁補修詳細設計	0	H25へ繰越 10,500,000円
作業道	天王原前山	北杜市須玉町	3.0	550	1,543,500	
計	8路線				6,984,600	

3 治山事業

治山事業は、森林の維持造成を通じて山地に起因する災害から県民の生命・財産を保全し、また、水資源のかん養、生活環境の保全・形成を図るうえで必要不可欠な事業です。

このため、当管内においては、復旧治山、予防治山、水土保持治山事業、地すべり防止事業等を計画的に実施しています。

(1) 平成24年度治山事業の実績

(単位：円)

事業名	施行箇所	字(沢名等)	工種	工事費	備考
復旧治山	南アルプス市 芦安 安通	丹後沢左岸	山腹工・護岸工	18,030,850	H23から繰越
〃	甲府市 中道町 右左口	右左口	谷止工	29,574,300	H23から繰越
〃	南アルプス市 上宮地 塩沢	塩沢	谷止工	29,542,100	H23から繰越
〃	南アルプス市 芦安 芦倉	井出の沢	谷止工	56,106,750	H23から繰越
〃	北杜市 白州町 横手	滝道川	谷止工	33,174,750	H23から繰越
〃	甲斐市 下芦沢 亀沢	寺沢	谷止工・山腹工	9,340,700	H23から繰越
〃	甲府市 塔岩町 塔岩沢	塔岩沢	魚道工	50,548,050	H23から繰越
〃	甲府市 猪狩町	猪狩	谷止工	16,800,000	H24繰越
〃	甲府市 塔岩町 塔岩沢	塔岩沢	谷止工	17,340,000	H24繰越
〃	甲府市 古関町	唐沢	谷止工	15,870,000	H24繰越
〃	甲府市 梯町	境沢	谷止工	21,060,000	H24繰越
〃	南アルプス市 中野	上杉の木	谷止工	14,280,000	H24繰越
〃	南アルプス市 塩前	深遠沢	谷止工	325,500	
〃	南アルプス市 塩前	深遠沢2工区	谷止工	9,660,000	H24繰越
〃	南アルプス市 秋山	雨鳴山	嵩上工・山腹工	12,050,000	H24繰越
〃	南アルプス市 築山	御崎沢	谷止工	16,380,000	H24繰越
〃	南アルプス市 芦安芦倉	日入倉沢	谷止工	28,350,000	H24繰越
〃	甲斐市 下福沢	前屋	嵩上工・副ダム工	21,630,000	H24繰越
〃	韮崎市 旭町 上條北割	甘利沢	谷止工	37,000,950	H23 0国債
〃	韮崎市 清哲町 青木	ドンドコ沢	谷止工	41,340,000	H24繰越
〃	韮崎市 清哲町 青木	高川北沢	谷止工・山腹工	36,103,200	
〃	韮崎市 清哲町 青木	高川南沢	谷止工	35,375,550	
〃	韮崎市 旭町 上條北割	甘利沢	谷止工	20,200,000	H24繰越
〃	韮崎市 清哲町 青木	高川北沢2工区	谷止工	16,210,000	H24繰越
〃	韮崎市 神山町 北宮地	白須場沢	床固工・山腹工	34,860,000	H24繰越

復旧治山	北杜市 須玉町 比志	西沢	谷止工	44,000,250	
"	北杜市 白州町 横手	渋汲沢	谷止工	16,670,000	H24繰越
"	北杜市 武川町 宮ノ脇	中来沢	谷止工	33,930,000	H24繰越
"	北杜市 白州町 大武川	山の神沢	谷止工	20,910,000	H24繰越
"	甲斐市 下芦沢 亀沢	寺沢	山腹工	50,001,000	H24繰越
"	南アルプス市 上宮地	上ノ山	谷止工	42,241,500	H24繰越
"	南アルプス市 大嵐	古坂	谷止工	45,349,500	
"	北杜市 白州町 横手	前山	嵩上工・山腹工	49,651,350	
"	南アルプス市 上市之瀬	上市之瀬	谷止工	0	H24繰越
"	南アルプス市 上宮地	上ノ山	谷止工	0	H24繰越
計		35箇所		923,906,300	
予防治山	甲斐市 上芦沢 立岡山	北の沢	谷止工	9,320,000	H24繰越
"	南アルプス市 芦安神通	日中沢	谷止工	31,635,450	
"	南アルプス市 高尾 高尾山	高尾山	山腹工	40,000,800	
"	韮崎市 祖母石	祖母石	谷止工	22,365,000	
"	北杜市 高根町 黒沢	甲川	山腹工	20,000,400	H23から繰越
"	南アルプス市 高尾	高尾山2工区	山腹工	0	H24繰越
"	南アルプス市 芦安神通	日中沢2工区	谷止工	0	H24繰越
"	韮崎市 祖母石	祖母石2工区	嵩上工	0	H24繰越
"	北杜市 高根町 清里	清里	山腹工	0	H24繰越
計		9箇所		123,321,650	
水土保持治山	韮崎市 上條南割	旭町(西の沢)	谷止工	0	H24繰越
"	韮崎市 上條南割	旭町(御坊沢)	谷止工	0	H24繰越
計		2箇所		0	
水源地域緊急整備	甲府市 古閑町 寺川	寺川	谷止工	43,124,550	H23から繰越
"	韮崎市 円野町 下円井	戸沢川上流	谷止工	11,252,450	H23から繰越
"	北杜市 大泉町 西井出	川俣川上流	谷止工	37,966,950	H23から繰越
"	北杜市 須玉町 小尾	周先ヶ原	谷止工	43,131,900	H23から繰越
"	北杜市 武川町 柳澤	石空沢	谷止工	33,816,300	H23から繰越
"	甲府市 御岳町	荒川上流(長坂沢)	谷止工・山腹工	0	H24繰越
"	甲府市 上帯那町	高成沢	谷止工	32,926,950	
"	甲府市 上帯那町	高成沢2工区	谷止工	0	H24繰越
"	南アルプス市 須澤	御庵沢上流	谷止工	43,000,650	H23 0国債
"	南アルプス市 須澤	御庵沢上流	谷止工	19,320,000	H24繰越

水源地域緊急整備	北杜市 須玉町 江草	小森川	谷止工	0	H24繰越
"	北杜市 須玉町 比志	日向	谷止工	0	H24繰越
"	甲府市 御岳町 赤松平	長坂沢	谷止工	37,115,400	
"	甲府市 御岳町 赤松平	赤松平	森林整備	6,615,000	
"	南アルプス市 高尾 高尾山	高室川	谷止工	50,616,300	
"	韮崎市 円野町 下円井	戸沢川上流	谷止工	53,477,550	
"	南アルプス市 高尾 高尾山	高室川(2工区)	谷止工	0	H24繰越
"	北杜市 須玉町 江草	大沢	谷止工・森林整備	29,220,450	
"	北杜市 須玉町 江草	大沢(2工区)	山腹工	0	H24繰越
"	北杜市 須玉町 江草	前山沢	谷止工	17,392,200	
"	北杜市 白州町 白須	田沢川	谷止工	64,606,500	
計		21箇所		523,583,150	
合計		67箇所		1,570,811,100	

(測量設計・調査委託)

(単位：円)

事業名	施行箇所	工事名	工種	工事費	備考
復旧治山	北杜市 白州町横手	渋汲沢	測量設計	2,320,500	
"	南アルプス市 築山	御崎沢	測量設計	2,188,200	
"	南アルプス市 芦安芦倉	井出の沢	測量設計	2,896,950	
"	甲府市 梯町	境川	測量設計	1,921,500	
"	南アルプス市 上宮地	上ノ山外1箇所	測量設計	3,269,700	
"	北杜市 武川町宮脇	中来沢	測量設計	1,834,350	
"	韮崎市 清哲町青木	ドンドコ沢	測量設計	1,326,150	
"	南アルプス市 芦安芦倉	日入倉沢	測量設計	1,461,600	
"	甲府市 猪狩町	猪狩外1箇所	測量設計	2,835,000	
"	甲府市 古関町	唐沢外1箇所	測量設計	2,835,000	
"	南アルプス市 芦安芦倉	日入倉沢	測量設計	1,785,000	
"	韮崎市 神山町北宮地 地内外2	白須場沢外2箇所	測量設計	7,402,500	
"	北杜市 白州町大坊	渋汲沢外2箇所	測量設計	4,042,500	
"	北杜市 白州町大武川	山の神沢外1箇所	測量設計	3,223,500	
"	南アルプス市 塩前	深遠沢外1箇所	測量設計	4,347,000	
"	南アルプス市 秋山	雨鳴山	測量設計	1,890,000	
"	南アルプス市 上市之瀬	高尾西	測量設計	1,942,500	

予防治山費	南アルプス市 築山	御崎沢	測量設計	2,415,000	
計		18箇所		49,936,950	
水源地域緊急整備事業費	韮崎市 旭町上條南割	御坊沢	測量設計	2,184,000	
〃	甲府市 古閑町	王岳川	測量設計	1,876,350	
〃	甲府市 上帯那町	高成沢左支流	測量設計	3,073,350	
〃	北杜市 高根町清里	清里測量	測量設計	1,873,200	
〃	北杜市 須玉町比志	西沢外1箇所	測量設計	4,028,850	
〃	甲斐市 下福沢	前屋外1箇所	測量設計	4,512,900	
〃	甲府市 上帯那町	奥仙丈	測量設計	2,676,450	
〃	甲府市 猪狩町	猪狩	測量設計	1,996,050	
〃	甲府市 御岳町	荒川上流地区全	調査	13,807,500	
〃	甲府市 上帯那町	高成沢	測量設計	3,517,500	
〃	北杜市 須玉町江草	日向外1箇所	測量設計	2,814,000	
〃	南アルプス市 須澤	御庵沢上流	測量設計	1,869,000	
計		12箇所		44,229,150	
水土保持治山事業費	韮崎市 旭町上條南割	旭町地区全体計	調査	8,872,500	
計		1箇所		8,872,500	
合計		31箇所		103,038,600	
				1,673,849,700	

4 施設管理事業

(1) 林道関係

① 県営林道の維持管理

管内の県営林道76路線、総延長375,934mの通行の安全確保ならびに災害防止のための整備を行うとともに、破損、決壊箇所等の補修工事を行い、適正な維持管理に努めている。

② 小規模林道改良（県補助事業）

県営林道において、一般車両の乗り入れ路線も多くなってきており、林道の舗装が必要不可欠となっている。こうした林道のうち、地域に密接に関連し、必要と認められる路線について、県財源により効率的な舗装化を実施している。

③ 県営林道通行管理

林道の通行の危険を防止するため、県営林道維持管理要綱及び同取り扱い要領に基づき、災害時や異常気象時ならびに通行が危険であると判断される場合に、通行規制を行っている。
特に主要な路線については、林道情報モニターを委嘱し、円滑な車両の通行に努めている。

(2) 治山関係

① 治山施設の維持

県が設置した治山施設が一部破損し、放置すれば治山施工地が被災され下方保全対象に悪影響がある場合や適切な維持管理が行えない場合などで、国補対象とならない小規模な維持修繕工事を行う。

② 小規模治山事業

県有林及び民有林地内において、天然現象に起因して小規模の崩壊及び荒廃危険地など民生安定上放置しがたいもので、県及び市町村が緊急に行う事業のうち、国の補助の対象とならない小規模のものや公共施設等保護のために必要な工事を行っている。

(3) 既設林道の状況

(県営林道)

平成25年3月末現在

林道名	位置	当 初 開 年	種 類	幅員 m	延長 m	利用区域		備考
						面積 (ha)	蓄積 (m ³)	
片山	甲府市 山宮町	S25	管理	3.6	840	111	194	
塔岩	甲府市 平瀬町	S36	管理	3.6~ 4.0	5,552	418	34,192	
荒川支線	甲府市 上帯那町	S44	管理	3.0	421	567	30,862	
野猿谷	甲府市 上帯那町	S40	基幹	5.0	2,502	548	34,101	
荒川	甲府市 黒平町	S43	基幹	4.0	8,499	963	96,487	
水ヶ森支線	甲府市 上帯那町	S63	管理	3.0	1,040	63	7,019	
岩窪	甲府市 岩窪	H1	管理	4.0	736	42	5,654	
奥仙丈	甲府市 川窪	H6	基幹	5.0	10,208	597	60,359	
荒川支線(間伐)	甲府市 上帯那町	S56	管理	3.0	1,884	73	7,101	
観音峠大野山	甲斐市 上芦沢	S21	基幹	3.6~ 4.0	19,737	2,215	126,855	
大明神	甲斐市 亀沢	S55	管理	4.0	5,925	212	28,888	
前山大明神	甲斐市 亀沢	H9	基幹	3.6~ 4.0	10,623	1,136	112,882	
御庵沢小武川	南アルプス市 須沢	S48	基幹	4.0	25,155	3,173	173,712	
御庵沢	南アルプス市 須沢	S63	管理	4.0	3,049	493	62,341	
塩沢	南アルプス市 塩の沢	H3	管理	4.0	2,185	168	19,255	
大川	南アルプス市 塩の沢	H3	管理	3.0	1,852	69	6,473	
南アルプス	南アルプス市 芦安	S9	基幹	3.5~ 5.0	34,059	13,691	2,130,284	
大樺沢	南アルプス市 芦安	S37	管理	4.0	945	714	102,345	
芦安	南アルプス市 芦安	S17	管理	3.6~ 4.0	574	159	12,273	
沓沢	南アルプス市 芦安	S37	基幹	2.5~ 4.0	550	1,093	69,567	
桃ノ木鳩打	南アルプス市 芦安	S61	管理	4.0	4,522	285	17,000	
伊奈ヶ湖大久保平	南アルプス市 上市之瀬	S46	管理	4.0	1,060	115	2,940	
高尾伊奈ヶ湖	南アルプス市 上市之瀬	S43	管理	4.0~ 5.0	3,500	192	24,299	
南高尾山	南アルプス市 高尾	S21	管理	3.6~ 4.0	2,628	319	17,367	
楡形山	南アルプス市 高尾	S40	基幹	4.0	17,423	2,158	202,429	
楡形山支線	南アルプス市 高尾	H14	管理	4.0	3,502	253	29,244	
鳩打	南アルプス市 高尾	S56	管理	3.0	7,005	428	32,573	
甲西	南アルプス市 城山	S7	管理	3.6~ 4.0	2,430	145	10,513	
滝戸山	甲府市 中畑町	S22	施業	3.6~ 4.0	850	351	20,050	
大鳥居	市川三郷町 中山	H16	管理	4.0	3,007	132	11,775	

林道名	位置	当 初 開 年 度	種 類	幅員 m	延長 m	利用区域		備考
						面積 (ha)	蓄積 (m³)	
鈴 嵐	韮崎市 神山町	S7	管理	3.6~ 4.0	5,309	329	27,882	
小字沢	韮崎市 清哲町	S41	管理	4.0	3,912	198	13,389	
御座石	韮崎市 円野町	S47	管理	3.6~ 4.0	3,111	193	9,237	
御 所	韮崎市 清哲町	H1	管理	4.0	2,511	232	18,104	
小武川	北杜市 武川町	S32	基幹	3.6~ 5.0	10,273	1,749	191,008	
小武川支線	韮崎市 清哲町	S17	基幹	3.6	2,832	1,749	191,008	
精進ヶ滝	北杜市 武川町	S18	基幹	3.6~ 4.0	11,201	1,217	115,717	
小森川	北杜市 須玉町	S25	管理	3.6~ 4.0	11,652	907	61,413	
檜 山	北杜市 須玉町	S33	管理	3.6~ 4.0	8,583	542	68,340	
池の平	甲府市 御岳町	S48	管理	4.0	1,339	536	21,852	
日向日影	北杜市 須玉町	S43	管理	3.6~ 4.0	4,336	141	9,626	
本 谷	北杜市 須玉町	S25	管理	3.6~ 4.0	4,652	879	72,055	
本谷釜瀬	北杜市 須玉町	S21	基幹	5.0	11,760	3,293	245,752	
富士見平	北杜市 須玉町	S45	管理	3.6~ 4.0	2,765	486	31,380	
小川山	北杜市 須玉町	S39	管理	3.6~ 4.0	4,167	624	112,562	
高 須	北杜市 高根町	S37	管理	4.0	3,462	73	8,249	
黒 森	北杜市 須玉町	S55	管理	3.0	2,860	164	7,953	
奥 山	北杜市 須玉町	S56	管理	2.8~ 3.0	3,610	160	15,777	
比志海岸寺	北杜市 須玉町	S56	管理	4.0	4,364	260	8,996	
湯 沢	北杜市 須玉町	S57	管理	4.0	4,456	483	23,433	
周先ヶ原	北杜市 須玉町	S58	管理	3.0	2,780	245	12,796	
檜山小森川	北杜市 須玉町	S60	管理	3.6	3,125	181	15,179	
横尾山	北杜市 高根町	S62	基幹	4.0	20,724	1,205	75,897	
松 平	北杜市 須玉町	H2	管理	4.0	6,021	346	32,118	
日向第2支線	北杜市 須玉町	S63	管理	3.0	848	86	1,627	
木賊平	北杜市 須玉町	H1	管理	4.0	4,240	161	10,532	
大野山	北杜市 須玉町	H2	管理	3.0	1,258	3,406	2,117	
日向檜山	北杜市 須玉町	H4	管理	4.0	2,046	137	8,377	
みずがき	北杜市 須玉町	H9	管理	5.0	2,330	163	17,161	
茅ヶ岳	北杜市 須玉町	S58	管理	4.0	1,206	69	8,257	
千本桜	北杜市 須玉町	S61	管理	3.0~ 4.0	1,851	60	4,170	

林道名	位置	当 開 年 度	種 類	幅 員 m	延 長 m	利用区域		備 考	
						面積 (ha)	蓄積 (m³)		
金ヶ岳	北杜市 須玉町	H13	管理	4.0	9,207	651	75,235		
並木上	北杜市 長坂町	S52	管理	2.8~ 4.0	2,980	371	31,848		
大 平	北杜市 小淵沢町	S53	管理	2.8	1,657	106	11,424		
古柚川	北杜市 長坂町	S28	管理	4.0	935	808	48,199		
川 俣	北杜市 大泉町	S38	管理	3.6~ 4.0	7,462	726	42,873		
井 富	北杜市 大泉町	S52	管理	4.0	725	111	6,325		
雨乞尾白川	北杜市 白州町	S35	基幹	4.0	6,070	779	78,353		
尾白川	北杜市 白州町	S33	基幹	3.6	4,697	900	79,413		
大武川	北杜市 白州町	S16	基幹	3.6	5,200	1,345	117,003		
桑の木沢	北杜市 白州町	S18	管理	3.6	1,117	947	91,636		
釜無山	北杜市 白州町	S58	管理	3.0	6,393	672	71,206		
内 山	北杜市 白州町	S62	管理	3.0	3,792	182	11,858		
平久保	北杜市 白州町	H1	管理	3.0	1,756	142	4,844		
石空川	北杜市 武川町	S35	管理	3.6	130	21	1,227		
下来沢	北杜市 武川町	S21	管理	3.6~ 4.0	986	211	11,457		
計	76路線					388,954	59,129	5,613,899	

(市町村営林道)

平成25年3月末現在

市町村	林道名	位置	当 初 開 年 度	種 類	幅員 m	延長 m	利用区域		備考
							面積 (ha)	蓄積 (m ³)	
甲府市	奥御岳	甲府市 御岳町	S49	管理	4.0	1,950	1,156	65,852	
"	御岳	甲府市 御岳町	S20	基幹	3.6~ 5.0	26,764	4,581	272,784	
"	池の平	甲府市 御岳町	S41	管理	3.6~ 4.0	4,422	530	36,575	
"	木賊	甲府市 黒平町	S28	管理	3.5	1,901	462	11,499	
"	野猿谷	甲府市 川窪町	S38	基幹	4.0	888	548	34,101	
"	川窪	甲府市 川窪町	S34	管理	(3.6)	(536)	(42)	(1750)	S59廃道
"	草鹿沢	甲府市 草鹿沢町	S36	管理	3.6~ 4.0	1,000	98	654	
"	高成	甲府市 高成町	S32	管理	3.6~ 4.0	4,738	413	68,953	
"	竹日向	甲府市 高成町	S33	管理	4.0~ 5.0	1,416	110	5,500	
"	猫坂	甲府市 御岳町	S59	管理	3.0	1,901	159	13,541	
"	帯那山	甲府市 上帯那町	S61	管理	4.0	4,146	115	11,264	
"	深草	甲府市 上積翠寺町	H1	管理	3.0	1,084	31	2,468	
"	奥仙丈	甲府市 川窪町	H5	基幹	5.0	2,034	15	3,052	
"	王岳	甲府市 古関町	S52	管理	4.0	2,785	315	28,278	
"	折八古関	甲府市 古関町	S62	基幹	4.0	3,679	1,230	84,182	
"	心経寺	甲府市 心経寺町	S28	管理	2.5	306	175	2,346	
"	日陰山	甲府市 右左口町	S18	管理	2.0	2,489	222	10,306	
甲斐市	安寺沢	甲斐市 下菅口	S29	普通	3.6~ 4.0	5,338	302	16,960	
"	打返	甲斐市 亀沢	S8	普通	3.6~ 4.0	2,022	148	17,037	
"	打返支線	甲斐市 打返	S45	普通	3.0	497	45	1,073	
"	漆戸	甲斐市 漆戸	S27	管理	3.6~ 5.0	1,006	57	9,766	
"	大川	甲斐市 下福沢	S29	普通	3.0	864	65	3,932	
"	藤ノ木	甲斐市 亀沢	S45	普通	3.0	477	38	1,303	
"	菅口	甲斐市 下菅口	S8	普通	2.0~ 3.6	3,488	170	5,660	
"	菅口	甲斐市 上菅口	S44	普通	3.0	501	170	5,660	
"	千田	甲斐市 吉沢	S28	普通	3.6~ 4.0	1,091	90	14,517	
"	上芦沢	甲斐市 上芦沢	S60	普通	4.0	1,007	44	6,996	
"	寺平千田	甲斐市 吉沢	S54	普通	5.0	2,809	113	15,634	
"	菖蒲沢	甲斐市 菖蒲沢	S16	普通	4.5	2,081	184	15,092	
南アルプス市	塩沢	南アルプス市 塩前	S4	管理	3.5~ 4.0	2,283	258	15,996	
"	御庵沢小武川	南アルプス市 須沢	S8	基幹	3.6~ 4.0	2,222	673	25,538	

市町村	林道名	位置	当 開 年	初 始 度	種 類	幅員 m	延長 m	利用区域		備考
								面積 (ha)	蓄積 (m ³)	
南アルプス市	櫛形山	南アルプス市 飯野	S40		基幹	4.0	3,865	220	7,722	
"	新田	南アルプス市 曲輪田新田	S55		管理	4.0	551	32	2,528	
"	塩前第2	南アルプス市 須沢	H1		管理	4.0	2,276	87	11,794	
"	大和川	南アルプス市 曲輪田	S13		管理	2.0~ 3.6	3,150	334	22,552	
"	高室川	南アルプス市 曲輪田	S19		管理	3.0~ 4.0	3,833	213	10,919	
"	漆沢	南アルプス市 平岡	S51		管理	2.0~ 4.0	2,000	120	6,188	
"	城山	南アルプス市 上市之瀬	S35		管理	3.6	1,412	196	11,700	
"	上野原	南アルプス市 中野	S53		管理	4.0	1,100	100	9,014	
"	塩沢川	南アルプス市 曲輪田	S57		管理	3.0	730	79	6,505	
"	前坂下安通	南アルプス市 芦安安通	H3		管理	4.0	1,316	42	6,333	
"	高尾山	南アルプス市 平岡	S45		管理	5.0	3,822	282	15,266	
"	南高尾山	南アルプス市 高尾	S53		管理	4.0~ 5.0	758	92	5,007	
中央市	大鳥居	中央市 大鳥居	S61		管理	4.0	4,080	344	31,228	
韮崎市	小字沢	韮崎市 旭町	S45		管理	4.0	3,197	123	9,749	
"	清哲	韮崎市 清哲町	S22		管理	3.6	1,260	565	29,044	
"	戸沢	韮崎市 円野町	S9		管理	3.6	1,277	323	15,394	
"	小武川	韮崎市 円野町	S9		管理	3.6~ 4.0	3,417	1,388	93,835	
"	御座石	韮崎市 円野町	S24		管理	3.6	4,028	318	15,259	
"	青木沢	韮崎市 清哲町	S39		管理	3.6	1,644	685	124,935	
"	三之蔵	韮崎市 穂坂町	S8		管理	3.6	1,727	213	12,354	
"	荒倉山	韮崎市 円野町	S50		管理	4.0	8,200	309	30,386	
"	柳平	韮崎市 穂坂町	S59		管理	4.0	2,659	72	4,233	
"	旭山	韮崎市 旭町	S63		管理	4.0	2,587	143	18,185	
北杜市	正楽寺三之蔵	北杜市 明野町	S48		管理	4.0	4,157	161	6,603	
"	天王原	北杜市 明野町	S47		管理	4.0	1,045	18	4,375	
"	茅ヶ岳	北杜市 明野町	S52		管理	4.0	1,752	52	1,504	
"	大和	北杜市 須玉町	S43		管理	3.6	4,450	141	3,540	
"	高須	北杜市 須玉町	S43		管理	3.6~ 4.0	2,542	138	8,092	
"	馬場	北杜市 須玉町	S42		管理	3.6	2,470	81	5,575	
"	三沢	北杜市 須玉町	S41		管理	3.6~ 4.0	1,912	267	6,164	
"	岩下	北杜市 須玉町	S42		管理	3.6~ 4.0	3,569	335	8,320	

市町村	林道名	位置	当 開 年	初 始 度	種 類	幅員 m	延長 m	利用区域		備考
								面積 (ha)	蓄積 (m ³)	
北杜市	前山	北杜市 須玉町	S21	管理	4.0	865	517	24,768		
"	比志海岸寺	北杜市 須玉町	S43	管理	4.0	6,001	358	12,327		
"	神戸東小尾	北杜市 須玉町	S61	管理	4.0	3,036	95	7,272		
"	松尾	北杜市 須玉町	S62	管理	4.0	728	80	2,000		
"	檜山伊利	北杜市 須玉町	H2	管理	4.0	2,340	97	6,384		
"	三沢高須	北杜市 須玉町	H2	管理	4.0	842	50	2,788		
"	日向日影	北杜市 須玉町	H4	管理	4.0	1,400	44	3,056		
"	和田東小尾	北杜市 須玉町	H4	管理	4.0~ 5.0	3,644	104	13,329		
"	東小尾	北杜市 須玉町	H14	施業	3.0	972	39	8,311		
"	つくえ	北杜市 須玉町	H15	管理	4.0	1,366	42	5,394		
"	檜山	北杜市 須玉町	S32	管理	3.6	805	559	68,340		
"	旭山	北杜市 高根町	S59	基幹	4.0	2,704	92	11,023		
"	唐沢	北杜市 大泉町	S46	管理	3.6~ 4.0	2,581	152	7,704		
"	鳴石	北杜市 大泉町	S47	管理	3.6	1,135	66	5,276		
"	大鹿	北杜市 大泉町	S47	管理	3.6	1,016	148	7,980		
"	西泉熊狩	北杜市 大泉町	S48	管理	3.6	744	93	5,440		
"	甲川	北杜市 大泉町	S48	管理	3.6	962	98	5,600		
"	飛沢	北杜市 大泉町	S50	管理	4.0	1,470	58	3,238		
"	熊狩富士見	北杜市 大泉町	S51	管理	4.0	730	23	1,588		
"	西泉	北杜市 大泉町	S54	管理	3.0	1,557	62	4,728		
"	後森	北杜市 大泉町	S58	管理	4.0	1,386	45	4,802		
"	井富1号	北杜市 大泉町	S59	管理	4.0	1,944	88	12,013		
"	並木上1号	北杜市 大泉町	S59	管理	4.0	1,041	35	3,223		
"	三本松	北杜市 大泉町	S59	管理	4.0	1,229	33	3,244		
"	押出	北杜市 大泉町	S60	管理	4.0	759	37	4,813		
"	下笹尾	北杜市 小淵沢町	S63	普通	4.0	1,670	37	1,549		
"	雨乞尾白川	北杜市 白州町	S48	基幹	4.0	10,416	1,509	151,556		
"	田沢	北杜市 白州町	S39	管理	3.6~ 4.0	1,688	52	5,653		
"	神宮	北杜市 白州町	S18	管理	3.6~ 4.0	2,716	291	43,081		
"	流川	北杜市 白州町	S8	管理	3.6~ 4.0	2,372	176	7,682		
"	曲足	北杜市 白州町	S46	管理	3.6~ 4.0	1,521	125	5,375		

市町村	林道名	位置	当 初 開 年	種 類	幅員 m	延長 m	利用区域		備考
							面積 (ha)	蓄積 (m ³)	
北杜市	白 須	北杜市 白州町	S43	管理	3.6	734	135	4,436	
"	本 沢	北杜市 白州町	S48	管理	3.6	239	133	6,031	
"	大 坊	北杜市 白州町	S47	管理	3.6	793	35	1,380	
"	鳥 原	北杜市 白州町	S44	管理	3.6	780	141	19,758	
"	横 手	北杜市 白州町	S43	管理	4.0	1,290	32	4,045	
"	前 沢	北杜市 白州町	S19	管理	3.6~ 4.0	970	225	9,242	
"	本 村	北杜市 白州町	S32	管理	4.0	614	50	1,779	
"	白州中山	北杜市 白州町	S8	管理	4.0	3,420	158	21,603	
"	尾白川	北杜市 白州町	S14	管理	3.6~ 4.0	4,713	681	60,205	
"	大 平	北杜市 白州町	S16	管理	3.0~ 3.6	150	247	1,235	
"	釜無山	北杜市 白州町	S43	管理	3.0~ 4.0	4,011	230	10,800	
"	押 野	北杜市 白州町	H11	管理	4.0	2,160	43	4,126	
"	大目沢	北杜市 白州町	S54	管理	4.0	2,992	46	4,613	
"	釜無川右岸	北杜市 武川町	S58	基幹	4.0	16,117	2,024	115,736	
"	田沢上	北杜市 白州町	S44	管理	3.6~ 4.0	1,115	116	952	
"	滝道川	北杜市 白州町	S43	管理	3.6	558	91	8,874	
"	新 居	北杜市 白州町	H2	管理	3.6	553	4	476	
"	宮 沢	北杜市 白州町	H2	管理	4.0	987	42	3,031	
"	小 林	北杜市 武川町	S47	管理	4.0	607	24	182	
"	木綿沢	北杜市 武川町	S28	管理	3.6~ 4.5	1,444	176	7,682	
"	大 沢	北杜市 武川町	S23	管理	3.6	1,486	106	3,176	
"	武川中山	北杜市 武川町	S19	管理	3.6~ 5.0	3,848	92	14,266	
"	軽井沢	北杜市 武川町	S47	管理	3.6	160	18	196	
"	真 原	北杜市 武川町	S56	管理	4.5	467	7	658	
"	石空川	北杜市 武川町	S21	管理	3.6~ 4.0	1,806	523	29,945	
"	大 平	北杜市 武川町	S34	管理	3.6	1,246	138	5,294	
計	119路線					283,411	30,754	2,141,830	

(4) 平成24年度施設管理事業の実績

(林道関係)

(単位：円)

事業名	市 郡	町 村	林道名(工事名)	金額	備考
山村地域活性化林道整備(工事)	南アルプス市	芦安芦倉	南アルプス(シレイ沢工区)	28,192,500	H23から繰越
〃	南アルプス市	芦安芦倉	南アルプス(無名沢工区)	23,391,500	H23から繰越
〃	南アルプス市	芦安芦倉	南アルプス(三協工区)	36,453,500	H23から繰越
〃	南アルプス市	芦安芦倉	南アルプス(シナクボ沢工区)	30,859,500	
〃	南アルプス市	芦安芦倉	南アルプス(北沢橋工区)	38,451,000	
〃	南アルプス市	芦安芦倉	南アルプス(シレイ沢工区)	28,050,000	H25へ繰越 47,151,000円
〃	南アルプス市	芦安芦倉	南アルプス(無名沢工区)	19,060,000	H25へ繰越 29,124,500円
〃	北杜市	白州町	雨乞尾白川	28,402,500	
山村地域活性化林道整備(委託)	南アルプス市	芦安芦倉	南アルプス(出会橋工区)	2,761,500	
林道維持修繕(工事)	北杜市	須玉町	小森川線	8,376,900	
〃	北杜市	白州町	尾白川	7,374,150	
〃	北杜市	白州町	雨乞尾白川	5,044,200	
〃	南アルプス市	上市之瀬	櫛形山線	9,681,000	
〃	甲斐市	上芦沢	観音峠大野山線	12,483,450	
〃	南アルプス市	芦安芦倉	南アルプス(1工区)	10,013,850	
〃	南アルプス市	芦安芦倉	南アルプス(2工区)	8,529,150	
〃	南アルプス市	芦安芦倉	南アルプス(3工区)	17,368,050	
林道維持修繕(委託)	甲府市	黒平町外	荒川線外8路線維持管理業務	11,504,850	
〃	甲斐市	亀沢外	大明神線外6路線維持管理業務	2,940,000	
〃	南アルプス市	須澤外	御庵沢小武川線外3路線維持管理業務	1,263,150	
〃	南アルプス市	高尾外	櫛形山線外7路線維持管理業務	4,380,600	
〃	南アルプス市	芦安芦倉	南アルプス(起点～夜叉神)	9,356,550	
〃	南アルプス市	芦安芦倉	南アルプス(夜叉神～広河原)	5,429,550	
〃	南アルプス市	芦安芦倉	南アルプス(広河原～北沢峠)	4,427,850	
〃	南アルプス市	芦安芦倉	南アルプス線外2路線道路情報版保守点検	777,000	
〃	南アルプス市	芦安芦倉	南アルプス線夜叉神・広河原通行規制ゲート監視業務	6,825,000	
〃	北杜市	白州町外	雨乞尾白川線外6路線維持管理業務	1,421,700	
〃	韮崎市	神山町外	鈴嵐線外1路線維持管理業務	2,545,200	
〃	北杜市	須玉町外	小森川線外11路線維持管理業務	4,198,950	
〃	北杜市	須玉町外	本谷釜瀬線外14路線維持管理業務	6,415,500	
〃	北杜市	武川町外	小武川線外7路線維持管理業務	4,970,700	
〃	甲府市	山宮外	片山線外4路線除草業務	1,134,000	

"	北杜市	須玉町外	小森川線外10路線除草業務	3,491,250	
---	-----	------	---------------	-----------	--

林道整備(工事)	北杜市	須玉町	本谷釜瀬線	6,359,850	
〃	南アルプス市	芦安芦倉	南アルプス線	3,452,400	
〃	韮崎市	清哲町	小武川支線	14,286,300	
〃	北杜市	須玉町	本谷釜瀬線	5,537,700	
〃	北杜市	白州町	雨乞尾白川線	5,460,000	
林道整備(委託)	韮崎市	清哲町	小武川支線測量設計業務	987,000	
緊急雇用対策	甲府市	黒平町外	荒川外7路線除草業務	1,732,500	
〃	北杜市	須玉町外	本谷釜瀬線外6路線除草業務	2,730,000	
林道費経常	北杜市	武川町外	精進ヶ滝外2路線測量設計業務	956,550	
林道費経常	南アルプス市	芦安芦倉	南アルプス線	1,438,500	
〃	北杜市	須玉町	前山大明神線	2,121,000	
〃	南アルプス市	塩前	御庵沢小武川線	1,779,750	
計	45件			432,416,150	

(治山関係)

(単位：円)

事業名	市 郡	町 村	施行箇所名(工事名)	金額	備考
小規模治山(工事)	韮崎市	神山町	御堂	11,445,000	
〃	韮崎市	清哲町	青木	5,757,150	
〃	韮崎市	穂坂町	上今井	11,543,700	
〃	南アルプス市	曲輪田	芦沢川	12,869,850	
〃	韮崎市	円野町	大堀沢	6,014,400	
〃	北杜市	須玉町	大野山外2箇所	5,856,900	
小規模治山(委託)	甲斐市	亀沢	亀沢外1箇所測量設計業務	2,730,000	
〃	甲府市	古閑町外	峡中地域治山安全対策補助業務	887,673	
〃	韮崎市	旭町外	峡北地域治山安全対策補助業務	779,440	
林業施設景観形成	北杜市	白州町	大坊	1,942,500	
(目経)治山費	中央市	浅利	斜面崩壊緑化工法	916,650	
(目経)治山費	南アルプス市	古坂外3箇所	保安林指定調書作成業務	1,344,000	
計				62,087,263	

(5) 県営林道異常気象時通行禁止路線

(林道関係)

路線名	位置	幅員 m	延長 m	林道名(工事名)				標識の位置		該当路線利用状況		
				雨量 mm	積雪量 cm	風速 m	震度	位置	箇所数	家屋数	人口	その他
南アルプス	南アルプス市芦安神通	3.6 ~4.0	34,059	(10)/50	危険と認められた時、規制			夜叉神峠手前 外	3	37	101	—
野猿谷	甲府市上帯那町 ~甲府市黒平町	5.0	2,502	(10)/50		〃		起点	1	11	15	—
荒川	甲府市黒平町 ~山梨市牧丘町	4.0	8,499	(10)/50		〃		—	—	—	—	—
片山	甲府市山宮町	3.6 ~4.0	840	(10)/50		〃		起点及び終点	2	—	—	—
観音峠大野山	甲斐市上芦沢 ~北杜市須玉町	3.6 ~4.0	19,737	(10)/50		〃		起点及び終点	2	50	100	—
大明神	甲斐市亀沢 ~甲斐市上芦沢	4.0	5,925	(10)/50		〃		起点及び終点	2	—	—	—
前山大明神	甲斐市亀沢 ~北杜市須玉町	4.0	10,623	(10)/50		〃		—	—	—	—	—
御庵沢小武川	南アルプス市須沢 ~韮崎市清哲町	4.0	25,155	(10)/50		〃		県道分岐北側と小武川線分岐と終点	3	—	—	—
塩沢	南アルプス市塩の沢	4.0	2,185	(10)/50		〃		起点及び終点	2	—	—	—
桃ノ木鳩打	南アルプス市芦安神通	4.0	4,522	(10)/50		〃		起点及び終点	2	—	—	—
伊奈ヶ湖大久保平	南アルプス市上市之瀬 ~富士川町増穂	4.0	1,060	(10)/50		〃		起点	1	—	—	—
高尾伊奈ヶ湖	南アルプス市上市之瀬	4.0 ~5.0	3,500	(10)/50		〃		起点	1	4	4	—
南高尾山	南アルプス市高尾	3.6 ~4.0	2,628	(10)/50		〃		終点	1	—	—	—
櫛形山	南アルプス市高尾 ~富士川町増穂	4.0	17,423	(10)/50		〃		起点	1	—	—	—
櫛形山支線	南アルプス市高尾	4.0	3,502	(10)/50		〃		—	—	—	—	—
甲西	南アルプス市城山~南アルプス市雨鳴山	3.6 ~4.0	2,430	(10)/50		〃		起点	1	—	—	—
鈴嵐	韮崎市神山町	3.6 ~4.0	5,309	(10)/50		〃		起点から1000m地点・林道終点	2	—	—	—
小字沢	韮崎市清哲町	4.0	3,912	(10)/50		〃		起点及び終点	2	—	—	—
小武川	北杜市武川町 ~韮崎市清哲町	3.6 ~5.0	10,273	(10)/50		〃		起点及び終点	2	—	—	—
小武川支線	韮崎市清哲町	3.6 ~4.0	2,832	(10)/50		〃		—	—	—	—	—
精進ヶ滝	北杜市武川町	4.0	11,201	(10)/50		〃		恩民界隈御座石林道分岐	2	—	—	—
小森川	北杜市須玉町	4.0	11,652	(10)/50		〃		起点及び終点	2	—	—	—
檜山	北杜市須玉町	3.6 ~4.0	8,583	(10)/50		〃		終点	1	—	—	—
池ノ平	甲府市御岳町 ~北杜市須玉町	4.0	1,339	(10)/50		〃		起点及び終点	2	—	—	—
本谷釜瀬	北杜市須玉町	5.0	11,760	(10)/50		〃		起点から80m地点釜瀬2号橋付近	2	3	4	—
小川山	北杜市須玉町	3.6 ~4.0	4,167	(10)/50		〃		起点	1	—	—	—
高須	北杜市須玉町	4.0	3,462	(10)/50		〃		起点及び終点	2	—	—	—
比志海岸寺	北杜市須玉町	4.0	4,364	(10)/50		〃		—	—	—	—	—
横尾山	北杜市高根町 ~北杜市須玉町	4.0	20,724	(10)/50		〃		起点	1	—	—	—
松平	北杜市須玉町	4.0	6,021	(10)/50		〃		起点及び終点	2	—	—	—
みずがき	北杜市須玉町	5.0	2,330	(10)/50		〃		—	—	—	—	—
金ヶ岳	北杜市須玉町	4.0	9,207	(10)/50		〃		—	—	—	—	—
雨乞尾白川	北杜市白州町	4.0	6,070	(10)/50		〃		起点及び終点	2	—	—	—