

〈卷头特集〉新提案！富士电车

将富士山从悬崖边缘拯救出来，设计山梨县的未来

关于连接富士山麓和斯巴鲁线五号站的富士山山铁概念，

长崎知事提出了新的“富士有轨电车”（暂定名）。

这一概念旨在实现游客对富士山的控制，并将富士山的形象传递给后代。

富士有轨电车是设计“未来的山梨县”的想法。

富士有轨电车是什么交通工具？

为何该规划与传统铁路规划有所不同？

我将向县民解释这一点。

直接连接富士山和磁悬浮！

山梨县未来的日常生活

我离开甲府市的家，步行到附近的电车站。我登上电车，前往线性车站。我从家里通

勤到大学，因为到达东京只需 25 分钟。

我们正要搭乘的磁浮列车上，一群乘客下了车。

“为了攀登富士山，我们从东京经新宿绕了很长一段路，但我们很快就到达了那里。”他们似乎是来自关西或名古屋的游客。现在距离名古屋只有 45 分钟的路程，来自西部的人越来越多。

送女儿上大学后，母亲嘟囔道：“我们这一代人在东京住的是寄宿公寓，房租也很高……”

有一天，一个年轻的家庭搬进了隔壁那栋空置的老房子。看上去是一座“复古建筑”，内部经过重新装修，看起来很舒服。小孩子们很高兴住在比以前更大的房子里，你经常可以听到他们活泼的声音。爸爸似乎在一家总部从东京搬迁的公司工作。

“现在想来，这是否就是最近县里的大人物们所谈论的那种生活方式，‘副中心计划’。”

富士有轨电车使这一未来愿景成为现实。

“富士山登山铁道”旨在控制前往富士山的游客，如果富士有轨电车成为现实，它有可能显着提高每个人的生活质量。

我们提出的富士有轨电车的关键是，连接富士斯巴鲁线五合目和富士山脚的有轨电车) 也是一个连接的想法。

如果建成，该线性车站将成为来自东京和名古屋的人们的“通往富士山的门户”，以及县民的“进入大都市区的入口”。

什么是富士有轨电车（暂定名）？

它将有二个主要特点来解决居民的担忧。

- 采用橡胶轮胎代替铁轮

它可以利用现有道路进行延伸，并且运行安静。

- 采用不使用导轨的引导方式

由于不铺设铁轨，施工成本显著降低。

可以通过应用轨道方法来控制访客。



宏伟愿景

富士有轨电车网络遍布县内

直线车站和斯巴鲁线第五站。怎么可能直接连接这两点呢？这是因为富士有轨电车引入的车辆使用橡胶轮胎。延长线路很容易，因为不需要铺设新的铁轨，并且可以在现有的公共道路上运行。

该县还考虑将来将富士有轨电车线路延伸至全县。我还描绘了它实现后的“宏伟愿景”。除了直线、中央干线、身延线等铁路外，我们还计划在中央高速公路、中部横断高速公路、新山梨环路等主要道路之间延伸富士有轨电车网络。

开通直线列车的机会应该与改善县民生活和振兴当地经济直接相关。这是以富士有轨电车为核心的 Grand Vision 最重要的一点。

随着从名古屋和关西地区前往富士山和县内的交通变得更加便利，线性车站的用户数量应该会大幅增加。预计这将产生“增加线性车站停靠的列车数量”的效果。

过去曾有设立新干线车站，但停靠车站的列车数量较少，车站仅成为“过境站”，没有被用于地区振兴的情况。

我们决不能允许这样的情况在山梨县发生。

连接磁悬浮和富士山将提高便利性，如果上下线性车站的乘客数量增加，它将不再只是一个“中转站”，停靠站数量也会增加。

此外，通过连接县内各地和线形车站的有轨电车，将鼓励线形车站周边的发展，有望进一步促进 JR 甲府站地区等地区的旅游、交流和产业发展。我们可以将富士山的恩惠传播到所有县。如开头所示的《山梨县未来预测》所示，县内居民可以从家附近建的有轨电车车站乘坐电车前往直线车站。乘坐磁悬浮列车 25 分钟即可到达东京，45 分钟即可到达名古屋。对于该县居民来说，磁悬浮将成为日常使用的便捷交通工具。

通往东京的直线路线的开通也将对县民的日常生活和商业产生影响。这是因为东京就在您的通勤/上学距离之内。即使调到东京也无需搬家。预计总部位于东京的企业将迁往山梨县，在都市区工作的人员也会加速向生活和养育环境更好的山梨县迁移。

这些变化应该会对人口减少对策产生积极影响。

到目前为止，来该县的游客可能主要是为了观光富士山。然而，县内还有许多其他旅游景点。通过磁悬浮列车打造山梨县内的电车之旅，游客可以在往返富士山的途中轻松经停石和温泉，或在笛吹川水果公园品尝时令水果。

我们相信，县内旅游目的地的振兴将对当地经济产生积极影响。

该县正在富士山北麓推进“富士五湖自然都市圈概念”。这个想法是通过利用最新的艺术和尖端技术（例如氢）来创建一个“不同于世界上任何其他地区的先进地区”。富士北

麓地区通过电车连接起来，将成为世界各地的人们通过线性车站聚集并加深互动的基地。

以 Linear 车站为起点连接山梨县各地的富士有轨电车将有助于打造“山梨县的新形态”。

富士有轨电车的特点如下！

为什么这与访客控制有关？



用一个词来形容富士有轨电车，就是“火车形状的新移动”。橡胶轮胎使列车比轨道列车更加安静，让您享受舒适、高品质的旅程。它真正结合了火车和公共汽车的优点。

连接富士山麓和斯巴鲁线五号站的有轨电车通过安装在车辆上的传感器读取道路上的白线和嵌入道路的磁性标记来运行。对于白线，只需在斯巴鲁线上画一条线即可，而对于磁性标记，唯一需要做的工作就是每隔一段时间掩埋标记，因此对环境的影响微乎其微。

该有轨电车预计将由山梨县生产的绿色氢提供动力。

绿氢是利用可再生能源生产的氢，由于在制造过程中不排放二氧化碳，因此有助于实现“脱碳社会”。

该设施由县企业局运营，位于线性车站附近的米仓山（甲府市），是世界一流的氢和燃料电池研发基地，是企业和研究机构的所在地。

通过使用县产绿色氢作为富士有轨电车的动力源，我们将全球范围内传播我们作为“氢能先进地区”的声誉和声誉，为山梨品牌的提升做出贡献。

我还将解释富士有轨电车的引入如何与富士山登山铁道项目的最初目标联系起来，即“保护富士山应有的样子，并将其传承给子孙后代”。

由于变成“轨道”，巴士也可以被限制

目前的富士斯巴鲁生产线已经无法控制超出私家车规定的车辆进入。

在引入富士有轨电车时，斯巴鲁线上将铺设运行所需的白线和磁力标记。这些白线和磁性标记充当“轨道”。

一项名为“轨道法”的法律适用于在轨道上运行的车辆，例如有轨电车和各地正在引入的新交通系统。县内认为，通过将轨道法适用于富士有轨电车，将可以限制一般车辆进

入斯巴鲁线。如果法规可行，我们将能够控制富士山的游客数量。富士有轨电车的建成可以拯救濒临环境负担的富士山。

大幅削减成本

与传统的山区铁路方案有两个主要区别。

这是第一个区别。富士有轨电车的维护成本预计将显著低于拟议的山区铁路（约 1400 亿日元）。无需铺设钢轨是降低成本的主要因素。我们相信，与山区铁路方案相比，运营后的维护成本也将大幅降低。

拟议中的山区铁路将在斯巴鲁线上铺设铁轨，建设需要很长时间，富士山观光活动也将不得不停止数年。

以富士有轨电车为例，施工作业简单，如铺设白线、磁力标记等，对环境影响较小，且施工周期短，无需中途停留富士山观光。第二是成本。

从原方案的方针转变 由县民的集体智慧产生

新的富士有轨电车提案是在与县民的深入讨论后诞生的。

2021 年，该县提出了在县专家会议上被评选为最佳的山区铁路方案。在从提案一开始

就解释说“铁路不是唯一的选择”后，他问道，“你想开始讨论拯救富士山吗？”

在发出这一呼吁的同时，该县从 2011 年 11 月开始为富士山北麓的 6 个市町村的居民举办说明会，知事也出席了会议。我们收到了居民的许多问题和宝贵意见。在此通报之后，该县不仅考虑了山区铁路提案，还考虑了其他交通系统。

2017 年 6 月至 7 月，在研究新交通系统的同时，县政府官员共召开了 14 次会议，与北麓地区民众交换了意见。

11 月 13 日，长崎知事聆听了约两个小时，听取了反对富士山铁路计划的三个组织代表的详细陈述。虽然各团体的代表表示“我们需要控制前往富士山的游客数量”，但他们也同意“我们担心铁轨交通建设对自然造成的破坏”。

经过与县民的讨论，长崎县知事决定将政策改为“富士有轨电车”而不是使用铁轨，并在记者招待会上做出了如下表态。

“富士山的新交通系统是山梨县的基础系统，因此我们做出了政治决定，因为我们认为获得尽可能多的人的支持和理解是可取的，即使我们不能说这是一种祝福。”

我们相信，富士有轨电车概念可能是目前的最佳解决方案，它是通过山梨县人民的集体智慧和意见得出的。

富士有轨电车的提案只是其中一项提案。我们需要与不同想法的人交换意见，创造一个让很多人都能接受的交通系统。目前正在陆续向居民进行解释。

预计 2034 年开通的直线新干线将带来国家结构的变化，并对工业和住房选址产生重大影响。为了提高山梨县在日本的影响力，必须尽快做好直线列车开通的准备工作。

我们必须尽快落实问题的解决方案。

特别报道 2

P2G 量产工厂落户都留市

随着脱碳化在世界范围内的推进，人们对氢能的兴趣与日俱增。

这是因为即使用作燃料，它也不会产生二氧化碳，从而导致人们放弃使用化石燃料，而化石燃料据说是全球变暖的原因。

山梨县在碳中和方面继续领先日本。

还宣布将于 2024 年在该县新建一座制氢设备量产工厂。

随着丰富的研究环境中增加“量产”部件，山梨县将成为先进的氢能地区。

Kanadevia 新工厂将于 2028 财年开始运营

在日本制造制氢设备的 Kanadevia（原日立造船，总部位于大阪）宣布将在都留市建设新工厂。机械和工厂设备制造商 Kanadevia 正在投资约 80 亿日元建设新工厂，计划于 2028 财年开始运营。

新工厂将生产一种名为“水电解堆”的装置，它是电解水制氢的水电解设备的核心设备。Kanadevia 将位于都留市的新工厂定位为“国内母工厂”，计划量产水电解堆，并逐

步扩大日本和海外的制氢基地。

支持 P2G 系统的普及

到目前为止，山梨县在生产氢气并在工厂实际使用方面的研究和开发处于全国领先地位。三得利白州工厂（北斗市）等地已开始准备导入县内开发的制氢装置“P2G System”（详情请参阅第 11 页）。

位于米仓山（甲府市）的工厂吸引了工业界的极大兴趣，也是氢生产和研发基地，是 NTT Docomo 和东丽等许多公司的总部，不断受到国内参观者的参观。和外国公司。

然而，氢能尚未得到广泛应用。其主要原因是它比传统燃料更昂贵。

如果通过大规模生产制氢设备的价格下降，将会导致制氢成本的降低。Kanadevia 的新工厂将成为推动日本氢社会实现的象征。

该公司的设备（电堆）还用于该县开发的制氢装置“P2G System”。如果堆栈可以便宜地制造，P2G 系统本身的成本也会变得更便宜，从而增加了山梨开发的技术在全国传播的可能性。

P2G 系统越普及，氢能成本就越下降，形成良性循环。因此，在日常生活中使用氢的社会将成为现实。

山梨 P2G 系统已遍布全球，山梨已成为绿色氢的代名词。

“氢效应”对县内经济产生积极影响

成为氢能先进地区预计将对该县的经济产生积极影响。

与氢相关的公司现在开始聚集在山梨县。如果企业在县内设立基地，就会创建一个新的“工作场所”。更多人将掉头到山梨县工作。对于县内大学生来说，这将是一个有吸引力的“就业目的地”。

与县内企业的新交易也将开始。目前，非氢相关企业进入氢相关领域的势头越来越大，有望起到利润稳定增长的效果。

为了吸引 Kanadevia 工厂，长崎幸太郎知事于 2023 年 10 月访问了 Kanadevia 东京总部，呼吁 Kanadevia 有利的区位条件。此外，2024 年 2 月，在与都留市市长堀内富久一起反复进行顶级销售工作后，决定在都留市选址。

对于 Kanadevia 的新工厂，长崎县知事表示，“本县已经拥有完善的研究环境，将增加一块新的‘量产’。这将加快‘示范’的速度”过渡到“实施”。他表示全力支持。

用氢气改变你的生活

山梨县生产的氢气引起了业界的关注，许多公司正计划开始使用它。

“山梨氢能”也受到海外的关注。

随着需求的增加和使用量的增加，生产氢能的成本将变得更便宜。

山梨县即将开启“氢生活常态”的时代。



使用氢气的生活难道只是一个遥远的梦想吗？

在工厂和其他设施中使用氢气的公司数量正在稳步增加。

那么我们的生活将会发生怎样的改变呢？

该县计划从 2025 年开始开展农业大棚“氢加热机”的示范实验。“绿色氢”*将在米仓山蓄电技术研究基地利用 JA 和农民利用太阳能发电产生的电力生产。面临的挑战是使用这种氢气作为燃料来加热农业温室。

一般来说，农业温室的加热机使用重油作为燃料，但通过用绿色氢替代燃料，我们正在努力创建一个系统来实现成本降低。

该县还在验证用于货物收集的轻型卡车和用于农业作业的农业机械的电气化。

随着积极选择对全球环境有益的产品的“道德消费”正在蔓延，无碳成为“选择产品”的重要条件。对于农民来说，将葡萄和桃子等农作物作为具有附加值的“无碳水果”出售可以增加利润。

此外，在不久的将来，氢能公交车和氢能卡车很可能会成为街头的日常景象。

到 2030 年代，我们有可能开始在家中使用的氢气。

目前正在考虑的是一种将氢气混合到连接到每个家庭的燃气管道中的方法。这个想法是逐步增加氢气的比例，最终氢气将成为您家中的能源之一。这样，就不需要进行基础设施建设，例如在地下埋设新的氢气管道。

在遥远的未来，用氢生活可能不是一个白日梦。



无论是县内还是海外

山梨县 P2G 系统

三得利天年水南阿尔卑斯白州工厂/三得利白州酿酒厂（北斗市）的制氢工厂于 2024 年 2 月开始建设。该工厂使用县开发的 P2G 系统。

该工厂计划于 2025 财年投入运营，预计每年生产 2,200 吨氢气，成为日本最大的工厂。预计每年可减少二氧化碳排放 16,000 吨。

工厂内安装了一条总长约 2 公里的氢气管道，用于天然水消毒等用途。

P2G 系统也可以做成小规模。

通过使其规模较小，它可以安装在现有的工厂和设备中，以前使用的化石燃料可以用氢气替代。目前，大成 Eurec 川越工厂（大成株式会社旗下子公司）已决定在其混凝土养护过程中引入小型版本的 P2G 系统，住友橡胶工业白川工厂将使用该系统在其轮胎制造过程中。

此外，化妆品制造商高丝已决定在南阿尔卑斯市建立新工厂。在这家新工厂，米仓山生产的“绿色氢”将用作制造护肤品的锅炉的燃料。施工已开始，预计于 2026 年上半年开始运营。

我们还开始向海外扩张。

在印度，汽车制造商铃木的子公司正在考虑引入 P2G 系统。该计划是利用工厂内使用的可再生能源的剩余电力通过 P2G 系统生产氢气。

在印度尼西亚，已开始尝试使用 P2G 系统将地热发电的剩余电力转化为氢气。

通过在海外部署 P2G 系统，我们希望未来能够进口氢能。或许还可以进口大量由山梨县开发的制氢设备生产的氢气，以支持整个日本的脱碳。

还要注意加州！

州长收到国际会议邀请

长崎知事于 2024 年 11 月访问美国加利福尼亚州。我访问该地区是为了参加该县在富士山北麓举办的“富士五湖自然都市圈论坛”。

该论坛将氢的利用作为其重要支柱之一。其目标是为那些想要接受新技术和新业务挑战的人们，利用氢来聚集、互动和创建新的商业模式。

长崎知事在访问加州期间，陆续会见了从事清洁氢生产和利用的公司“Renewables 100”^{*1} 和拥有全球最大绿色能源公司“SGH2”^{*2} 的代表。我们解释了我们在氢气生产方面所做的努力。

由此，这两个组织/公司与“富士五湖自然首都区论坛构想”达成了相互合作的基本协

议。

另外，我回国后收到了邀请长崎知事在 2025 年 2 月于加利福尼亚州召开的气候变化对策国际会议上发表主旨演讲的信函。

仅加州的州生产总值就与八国集团国家相当。山梨县为实现氢能社会所做的努力甚至引起了这些经济发达地区的关注。

特别报道 3

尝试一下！

进入下一阶段

新的业务挑战已经开始扎根

磁悬浮开通后，距离东京品川约 25 分钟车程！

山梨县成为新的事业据点的机会正在到来。

展望“后开放”时期，该县的目标是在东京聚集初创公司（新兴公司），使之成为进行新技术示范实验的试验场圣地。

2021 年启动的“TRY！YAMANASHI！示范实验支持项目”截至 2024 财年已支持山梨县的 43 个项目。

无人机在小菅村活跃！

2021 年 10 月，“TRY！YAMANASHI！示范实验支援项目”第一阶段入选企业之一的 Aeronext Co., Ltd.（东京都涩谷区）在小菅村开始了无人机送货示范实验。当时，村民们认为飞行物很不寻常，但在一个 95%的面积被森林覆盖的村庄里，无人机现在已

经成为一种既定的运输工具，成为日常生活中不可或缺的一部分。

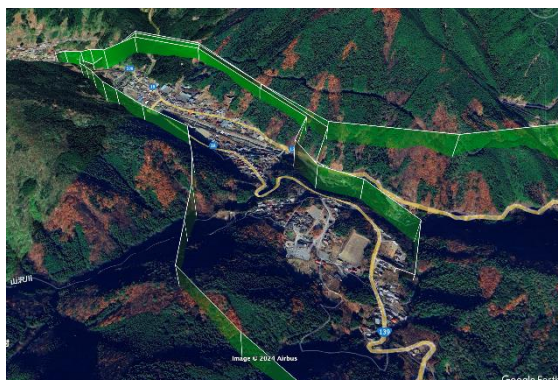
Aeronext 旗下经营无人机送货业务的子公司 NEXT DELIVERY Co., Ltd. (小菅村) 企划部代理经理近藤建斗表示，“很难想象有人突然提到无人机这个词。”我们在周末举办了信息发布会，“我们举办了活动并免费送货，以加深居民的了解，首先让他们使用这项服务。”在为期 6 个月的实验期间，无人机进行了 300 次送货。由于可以使用智能手机应用程序或电话轻松下订单，因此啤酒和冰淇淋等商品的送货预订有时会立即被填满。已建立的服务将进入付费阶段。目前，运费为每次 300 至 500 日元，包括陆路运输，从儿童到老人都持续使用。

以最快的速度将物资运送到灾区

2024 年 8 月 28 日，该县与 NEXT DELIVERY、Seino Last One Mile Co., Ltd. (东京都中央区)、Fugaku Transport Co., Ltd. (甲府市) 3 家公司签订了合作协议，成立了我们正在尝试将无人机送货推广到县内的人口稀少地区和偏僻村庄。我们目前计划用无人机送货取代卡车运输的货物。如果平时建立“无人机送货网络”，也可以用于紧急运输。

2024 年 1 月能登半岛地震期间，Aeronext 是日本第一家使用无人机向偏远村庄和疏散中心运送医疗用品和其他物资的公司。无人机可以飞到卡车和直升机无法到达的地

方。我们将建设区域物流基础设施，使通常用作日常购物手段的服务可以用作发生灾害时的紧急交通手段。



实现水电自给的新生活

“没有电、没有水，是否可以过上自给自足的生活？”

演示实验由 U3 Innovations LLC（东京都港区）进行，该公司是“TRY！

YAMANASHI！演示实验支持项目”选定的公司之一。离网生活实验室八岳是一座“完全离网”的住宅，不依赖公共水电基础设施，于 2022 年 3 月 1 日在北斗市开业。目前，该设施由独立于 U3 Innovations 的 INNFRRA Co., Ltd.（甲府市）运营。

居住空间共由 5 栋白色圆顶形即时房屋连接而成，可随时容纳 2 至 3 人。通过利用太阳能系统发电，净化生活废水，并在淋浴间、厨房等处进行再利用，即使在现有基础设施难以维护的人口稀少的地区，您也可以舒适地生活。

根据示范实验的结果，我们还开发了独特的水循环系统，并在“MUJI House”中采用。通过将其制成便携式容器，我们正在考虑是否可以将其安装在路边车站等防灾基地并用作旅游内容。

支持任何挑战

我们推出了新的商业共创平台“TRY!YAMANASHI!”，为那些努力解决社会问题、不受初创公司或尖端技术框架束缚的人们提供支持。

增加挑战者和支持者

为了让那些想要解决社会问题并带来山梨县创新的人们更容易接受挑战，所有支持者将在陪伴他们的同时一起思考并提供支持。

连接挑战者和支持者

想要创新的人们通过网络相互联系，扩大业务圈。此外，通过与各种支持组织和金融机构合作，我们提供超越组织界限的支持。

创新与生态系统建设

山梨县云集了众多挑战者，也诞生了一些在山梨县成长、扎根的企业。这些公司将支持下一代挑战者，并创造一个可以不断创造价值的环境。





山梨设计中心成立

山梨县于 2024 年 11 月在新防灾大楼二楼开设了县立美术馆附属的山梨设计中心，作为帮助解决社会问题和振兴该地区的新基地。

在设计中心，我们邀请了多摩美术大学艺术学部综合设计系的永井一史教授担任首席设计官（CDO），与三位设计总监一起，通过连接创造新的价值我要去设计山梨县的所有资源。

设立该中心的目的是发挥设计的力量来制定县级政策，提高当地资源的价值。这里的“设计”不仅仅是创造一个美丽的造型，而是深入思考“为谁”、“为了什么”，制定实现目标的计划，并付诸行动的整个过程。指。

通过融入设计思维，山梨县从居民真正需要什么以及如何使他们更容易使用的角度来考虑政策和服务。

此外，我们还将有效结合区域资源、产业技术、人力资源，实现比以往更大的价值增值。此外，在作为设计师和创作者之间的交流基地的同时，我们的目标是成为一个通过县民参与不断创造新价值的地方。请期待山梨县让您的生活更加美好的“设计”。

每个县民都发挥着带头作用。

为每个创造日常生活的人而设计

我们向被任命为山梨县首席设计官兼设计中心主任的永井一史询问了该中心的目标。

当很多人听到“设计”这个词时，他们可能会想到艺术家和创作者的作品。然而，我们的目标不仅仅是为有特殊才能的人设计。相反，我们的使命是激发每一位县民的创造力，传播可应用于日常生活和工作的“设计思维”。

丰富的自然风光、历史文化和世界一流的富士山。山梨县拥有许多已获得高度评价的“文化风土”，包括葡萄酒、水果和珠宝。设计的一个重要作用就是深入挖掘县的价值观，利用设计的力量将山梨县的魅力传达给尽可能多的人。

为了实现这一目标，我们将首先向都道府县办公室引入设计思维。通过对员工的培训，我们将与县政府官员合作，深入了解县民的真正需求，并制定满足这些需求的政策。它应该转变为更有效和必要的行政服务。

同时，我们希望将设计思维传播给县内的企业以及对未来负责的中学生和高中生。特别是在教育领域，我们不只是比拼绘画技巧，而是致力于培养新思想和解决问题的能力。未来，我们的目标是与教育委员会和学校合作，开设融入设计思维的课程。

设计中心的作用是成为此类活动的基地以及来自县内各地的设计师和创作者聚集的社区中心。通过各种活动和研讨会，我们将创造一个不仅是创作者，而且来自各个领域的人们可以聚集和相互学习的地方。

通过设计思维，我们每个人都将在创造山梨县的未来中发挥主导作用。我们希望为人们的生活带来改变，让他们感到“哦，现在使用起来更方便了”和“山梨县太有吸引力了”。请加入我们这个过程。让我们一起设计山梨县的未来。

永井一史

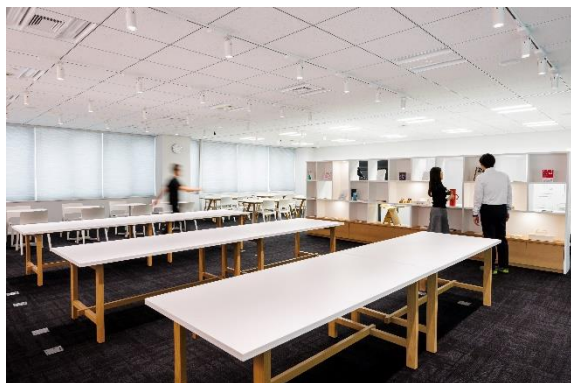
多摩美术大学艺术学部综合设计系教授

HAKUHODO DESIGN Co., Ltd. 总裁兼代表董事

2015 年～东京“东京品牌”

创意总监

2015-17 Good Design Award 评委会主席



〈山梨悬人〉

让足球场成为大家的活动场所

Ventforet Yamanashi Sports Club Co., Ltd.

井尻真理子

人们可能总是在寻找机会。

介绍县民为未来而努力生活的系列剧《山梨挂人》的第三部以足球场为背景。

那里有一位女士致力于解决山梨县的退学问题。

为什么是这个地方？她的努力为解决社会问题提供了线索。

与某女性的相遇

故事从一个电话开始。

“你能到伊尻先生那里照顾我吗？”

这是我的母校山梨英和初中和高中的老师给我的。 J.League 旗下的 Team Ventforet

Kofu（以下简称 Ventforet）的销售负责人井尻真理子（50 岁）回顾了那些日子。

“当我听说这件事时，有一位女士过去曾被欺负，她喜欢足球，所以我们问她是否可以帮助她做一些相关的活动。她与社会的关系。”

然后，被介绍的人就是白鸟惠美。白鸟先生立即帮忙做好了张贴传单和赛前准备的工作。

然后，我发现白鸟先生一天比一天精力充沛。白鸟先生这样描述他当时的感受。

“这里没有人问我的过去。他们只谈论足球，比如“你最喜欢的球员是谁？”即使他们在观看比赛，当我的球队得分时，他们也会给我高五分。我曾被人避开，他们告诉我“这很恶心”和“别碰我”，所以拥有自己的地方感觉很好。

最终，白鸟先生克服了自己的退缩心理。

“到目前为止，我从未与不上学的人有过任何互动，通过白鸟先生，我了解了学生及其家人的感受、照顾他们的老师以及周围的环境。”（井尻先生）

此后，一两个人在访问文特森林后能够重新融入社会。

“我希望 Ventforet 成为适合所有人的地方。”这种感觉开始在井尻先生心中滋生。

因为想让人们了解“温暖”

井尻先生出生于 1974 年第二次婴儿潮时期。在他进入的早稻田大学，他属于体育报社，并努力从事报道工作。我以为毕业后我也会找到这样的工作。然而，井尻先生却被就业冰河时代的浪潮席卷而去。

“在我的朋友中，越来越多的男性在大家都羡慕的公司找到工作，比如电视台和出版公司，但女性却很难找到工作。”

拿到它的人是一家出版公司的合同工。此后，他又转到编辑制作和广告公司工作，但就业机会有限。

Ventforet 接受了井尻先生作为全职员工。

“我想有一天回馈一些东西。”

在从事公共关系和销售职业的同时，他为白鸟和其他正在寻找情感支持的人提供支持。

井尻先生遇到了新的机遇。这就是“山梨女子的未来探索”。他们的吸引力是我可以学习如何继续一个项目，如果我通过了演示，我将获得财务支持。当他看到招募的那一刻，他决定参加，心想：“让我们提出一个有助于解决拒绝入学问题的提案吧。”

“我想通过这个项目不仅是为了消除拒绝上学的现象，也是为了获得自信，这就是我接受

挑战时的想法。”

该商业计划包括向未上学的孩子们分发观看文特森林队比赛的门票，希望这能让他们有机会出去玩。白鸟先生也将参与该项目。

即使下班后和休息日，我的脑子里也总是充满了关于演讲的想法。当我收到录取通知的那一刻，我不禁感到兴奋。

2022年10月16日，J2队文特弗雷特队击败J1队广岛三箭队，首次夺得第102届天皇杯冠军。那一刻，不少支持者互相拉着手，拥抱在一起。

“能够互相互动是很温暖的事情。即使是与不认识的人，看到相同的事物、享受乐趣并分享情感，这是一件美妙的事情。我们发放的门票将帮助人们认识到这一点如果它能成为一张门票，我会很高兴。”（井尻先生）

从2024年开始，山梨县将启动一项名为“山梨女性未来探索”的项目，旨在培养女性管理者。十八名女性管理候选人正在参与该项目。在几个月的培训中，他们了解了管理角色和项目推进技巧，同时启动并实施了内部项目。参与者们正在努力互相激励，为自己理想中的女性管理者形象而努力。





〈FUREAI SQUARE〉

你拍的照片

您想将其发布在“Fureai”上吗？

你最喜欢的照片之一，我们正在等你！

观景点

壮观的景色！从都留市的雄伟山峰久喜山眺望的“富士山”、“磁悬浮”和“高速公路”的三重合作！！



恐龙种族

甲州富士河节于 11 月举行。很多暴龙从幼年到成年。这是一场激烈的比赛，值得一

看！



温泉小镇的灯光秀

石和温泉的樱花温泉街在冬季装点着梦幻般的灯光。沿着木甲板长廊悠闲漫步。



超级森林公路骑行

南阿尔卑斯山的自行车冒险之旅。骑自行车穿越南阿尔卑斯山超级森林公路，该公路仅

为本次活动开放一天！



令人上瘾的

甲府市善光寺的“户田手工乌冬面”。吉田乌冬面特有的硬面。而且汤很容易上瘾。谢谢
你的饭菜。



还有桃子、葡萄和草莓！

从山梨市的草莓农场采摘自己喜欢的水果，当场食用。如此甜蜜！



问答空间

这个角落回答了大家提出的有关县政府的问题和疑虑。

以下是针对这个问题的提问。

听说你们已经开始匹配空置的老房子了。请告诉我更多细节！

我想介绍一下山梨县空置古屋和复古建筑银行。



(照片说明) 牛奥理子、建筑住房部

这是一种什么样的服务？

在每五年进行一次的全局调查中，山梨县的空置率曾经是全国最高的，我们正在考虑如何有效利用空置房屋。因此，我们在 2023 年 9 月推出了一项服务，将老民居业主与长期以来一直请求使用老民居的人们联系起来。

可用的空置房屋将在县政府审核后发布在专门的网站上。如果县内外有人询问想要将其用于搬迁或新业务的财产，县将匹配该财产。从申请到注册不收取任何费用。



您专注于复古建筑吗？

登记可使用的空置房屋时，必须符合“50 年以上”、“采用传统方法建造”等一定要求。

该县尝试集中供应符合这些要求的空置房屋，这在其他县中是独一无二的，也是前所未有的。



任何人都可以使用它吗？

财产所在地仅限于县内，但用户可以位于县内或县外。目前已挂牌 10 套，已签约 3 套。我们希望进一步增加房源数量，并利用空置的老民房。

县内的建筑星罗棋布，给人一种昭和复古、大正浪漫、明治高调的感觉。

如果您正在寻找这样的老私人住宅或有空置房屋，请联系我们。

从本月的特辑来看

天空中的无人机 小菅村快乐的孩子

小菅村小菅小学一二年级的八名学生。它在一个村庄里迅速发展，无人机在天上飞翔已成为日常景象。在小学体育馆，孩子们对如何驾驶无人机及其工作原理表现出极大的兴趣。指导员是 NEXT DELIVERY 操作部的飞行员泽井泰雄。我们大家聚集在无人机周围，拍了一张纪念照。



〈山梨 政策新闻〉

学生 DX 领袖的诞生，他们将负责培养下一代和支持公司

一位新的年轻人才诞生了，他们将有力地推动我县的数字化转型（DX）。

县将于 2024 年 9 月至 2024 年 10 月对县内大学生进行 DX 实践培训。第一批学生是 20 名大学生，他们学习了指导初中生和高中生以及支持中小企业的技能。最后一天，作为培训的高潮，参与者以一家假设的餐厅为例，在分析销售数据和客户消费趋势后，为该餐厅创建了一个主页。各小组分别进行了发言并交换了意见。

今后，这 20 名大学生将担任 DX 领导者，负责为初中生和高中生提供 DX 指导，为中小企业解决数字化问题。

虽然推广 DX 有望提高企业运营效率并提高生产率，但全国范围内实施 DX 的人力资源却短缺。

该县的目标是建立一个人力资源开发的循环周期，其中 DX 领导者培养下一代初中生和高中生，而学到的技术的学生在大学进一步完善他们的技术以培养下一代。我们将通过稳定培养 DX 人才和支持中小企业来支持县内企业的发展。



克服人口减少危机研究项目中期报告会召开

2024年10月28日，县召开了少子对策研究课题临时报告会。该项目由内阁官房顾问山崎四郎领导的人口减少对策专家组共同开展。

为了加深对孕前保健（precon）的理解，即为未来怀孕和分娩做准备的健康管理，我们为员工提供了与工作场所健康检查相结合的孕前健康检查，以检查他们的身体状况。将 Precon 研讨会定位为员工培训一部分的公司已经有很多男性和女性参加，我们宣布企业的合作对于 Precon 研讨会的进一步推广至关重要。

此外，研究表明，家庭收入的增加和企业提供的育儿支持系统水平的提高与出生人数的增加有关，因此有报告称，有必要鼓励企业提高工资并引入有支持系统。

内阁官房参事山崎鼓励他们说：“在知事的领导下，取得了很大的成果。希望大家继续努力。”

该县将继续积极努力克服人口减少危机。



县内首次成功人工培育国产黑松露

2024年9月，县林业研究所成为县内第一个成功培育黑松露的研究所，该研究所自2018年以来一直致力于黑松露的培育。

松露和松茸一样，是与活树根部共生的真菌，不能在真菌床中栽培，因此人工栽培极其困难。这是继岐阜县之后，日本第二个成功人工培育国产黑松露的案例。

未来，为了建立黑松露的人工栽培方法，我们将进行以稳定生产为目标的研究，例如寻找有效感染松露的细菌的方法和适合栽培的条件。

