

平成23年度

業務概況

(平成22年度実績)



山梨県峡東保健福祉事務所

**山梨県峡東保健福祉事務所
(峡東保健所)**

**〒405-0003 山梨県山梨市下井尻 1 2 6 - 1
(東山梨合同庁舎 1 階)**

TEL 0553-20-2750 FAX 0553-20-2754

福祉課	TEL 0553-20-2750
長寿介護課	TEL 0553-20-2796
衛生課	TEL 0553-20-2751
地域保健課	TEL 0553-20-2752
健康支援課	TEL 0553-20-2753

目 次

I 峡東保健福祉事務所の現況 -----	1
1 福祉事務所と保健所のあゆみ-----	1
(1) 福祉事務所の沿革-----	1
(2) 石和保健所の沿革-----	1
(3) 日下部保健所の沿革-----	2
(4) 峡東地域振興局健康福祉部の沿革-----	3
(5) 峡東保健福祉事務所の沿革-----	3
2 組織と職員数等-----	4
(1) 組織図-----	4
(2) 職種別職員数-----	4
(3) 建物の平面図-----	5
(4) 峡東保健福祉事務所アクセス-----	6
3 主な業務-----	7
II 管内の概況 -----	11
1 管内の面積、人口、世帯数、高齢者人口、高齢化率-----	11
2 峡東保健福祉事務所管内図-----	12
III 各課の業務 -----	13
福祉課	
1 障害者福祉-----	13
(1) 身体障害者・知的障害者福祉 -----	13
①身体障害者・知的障害者数-----	13
②障害者への助成・補助状況-----	13
2 児童・母子福祉-----	14
(1) 母子・寡婦・父子福祉-----	14
①福祉資金等の状況-----	14
(2) 県母子自立支援員の相談指導状況-----	15
(3) 保育所等の現状-----	16
(4) 山梨県産休等代替職員雇用費への補助金交付状況-----	16
3 管内民生・児童委員-----	17
(1) 管内民生委員・児童委員の活動状況-----	17
長寿介護課	
1 高齢者福祉 -----	18
(1) 高齢者福祉の状況 -----	18
(2) 老人福祉施設等入所者数-----	19
(3) 介護保険運営状況-----	20
(4) 介護保険施設等に対する指定状況及び実地指導状況-----	21
衛生課	
1 食品衛生業務 -----	22
(1) 許可を要する施設数及び監視状況-----	22

(2) 市別営業許可施設数	23
(3) 許可を要しない施設数及び監視状況	24
(4) 各種届状況等一覧	24
(5) 食品行商届出数	24
(6) 集団食中毒発生状況	24
(7) 散发食中毒発生件数状況	24
(8) 食品別・不良（違反）・苦情状況	25
(9) その他の食品衛生対策状況	25
2 薬務業務	26
(1) 薬事関係施設及び監視状況	26
(2) 薬事関係市別許可状況	27
(3) 毒物劇物関係施設及び監視状況	28
(4) 毒物劇物関係市別登録状況	28
(5) 麻薬・向精神薬関係施設及び立入検査件数	28
(6) 麻薬・向精神薬関係市別許可（施設）状況	29
(7) 薬物乱用防止運動	29
(8) ケシ・大麻等不正栽培	29
(9) 献血推進業務	29
3 狂犬病予防及び動物愛護管理業務	30
(1) 犬の登録及び狂犬病予防注射実施数	30
(2) 咬傷犬件数	30
(3) 動物愛護管理業務	30
①野犬等の捕獲・返還及び犬、ねこの引取り状況	30
②動物関係苦情等受付頭数	31
③動物取扱業登録数	31
④特定動物の飼育状況	31
⑤動物愛護事業実施状況	31
4 水道業務	32
(1) 施設数、監視指導状況等	32
(2) 市別施設数	32
5 生活衛生業務	33
(1) 生活衛生営業関係	33
①施設数及び監視状況	33
②市別施設数	33
(2) その他の生活衛生関係	34
①施設数及び監視状況	34
②ビル管理法に基づく登録数	34
③市別施設数	34
④衛生害虫相談関係	34

地域保健課

1 医務業務	35
(1) 立入検査	35

(2) 管内医療機関数	35
(3) 市別医療従事者関係	35
①医療従事者等免許事務取扱件数	35
②市別医療従事者一覧	35
(4) 地域保健医療推進委員会	36
(5) 人口動態	36
①人口動態取扱件数	36
②人口動態年次推移	37
③平成21年各市別選択死因別死亡数と率	37
(6) 災害医療体制	38
①情報伝達訓練	38
②東日本大震災による計画停電への対応	38
(7) 救急医療	39
①平成22年度二次救急の利用状況	39
②平成22年度一次救急の利用状況	39
(8) 臓器移植普及・啓発	39
(9) がん対策	40
①がんの早期発見	40
②がん登録	40
2 感染症対策	40
(1) 一～五類感染症患者発生届状況	40
(2) 結核対策事業	41
①健康診断、予防接種実施状況	41
②一般市民検診実施状況	41
③市町村別 新結核感染者	41
④活動性結核分類、受療状況	42
⑤結核診査協議会の状況	42
⑥患者管理検診及び患者接触者等実施状況	43
⑦結核定期病状調査事業	43
⑧地域 DOTS 事業等実施状況	43
⑨研修会の開催	44
⑩社会福祉施設・学校等における集団感染症発生の状況	44
⑪感染症集団発生予防への対応	45
(3) 新型インフルエンザ対策	45
①学校等における休業措置実施数	45
②ウイルスサーベイランス、重症者、死亡者サーベイランスの実施	46
③インフルエンザ予防対策	46
④峡東保健福祉事務所 BCP 計画	46
(4) エイズ対策・特定感染症対策	46
①相談件数、検査件数 (AIDS 及び性感染症相談)	46
②AIDS 及びクラミジア、梅毒、肝炎等の実施状況	46
③エイズ検査・HIV 抗体検査及び特定感染症検査数	47
④知識普及啓発活動	48
3 予防接種	49

(1) 市町村別定期予防接種実績状況	49
4 精神保健福祉事業	50
(1) 市別措置入院数	50
(2) 精神障害者通報等件数	50
(3) 相談、訪問指導	50
①新規者の経路別	50
②内容別相談件数	50
③訪問指導	50
④医師による相談及び巡回相談	51
(4) 組織育成	51
(5) 社会復帰施設等	51
①就労継続 B 事業施設	51
②福祉ホーム B 型	51
③地域活動支援センター I 型	51
④地域活動支援センター III 型	52
⑤グループホーム	52
(6) いのちのセーフティネット体制整備事業	52
①峡東地域セーフティネット連絡会議	52
②出張メンタルヘルス講座	53
(7) 精神障害者社会適応訓練事業	53
(8) 精神障害者地域移行支援特別対策事業	54
(9) 精神障害者地域移行推進強化事業	54

健康支援課

1 看護推進事業	55
(1) 保健師現任教育研修会	55
①全体研修会	55
②階層別研修会	55
(2) 助産師定例研修会	56
(3) 地域看護推進事業	56
①在宅緩和ケア峡東地域連絡会議	56
②病院総看護師長（看護部会）会議	57
③継続看護窓口担当国会議	57
④病院・地域看護関係者連絡会議	57
(4) 峡東看護研究会への支援	58
(5) 看護普及啓発事業	59
①一日看護師事業	59
②看護の心普及キャンペーン	59
③一日まちの保健室	59
④看護師等再就業窓口相談事業	60
2 母子保健事業	60
(1) 長期療養児療育指導事業	60
①療育指導事業	60
②養育者等支援事業	62

③	支援関係機関（者）連絡会議	62
④	発達等母子保健専門相談	62
⑤	乳幼児すこやかセーフティ事業実施状況	63
(2)	母子保健推進事業	63
①	母子保健推進会議	63
②	母子保健研修会	63
③	母子保健担当者会議	64
(3)	母子保健地域組織関係	64
(4)	小児医療給付事業	64
①	自立支援医療（育成医療）給付状況	64
②	養育医療受給状況	65
③	小児慢性特定疾患事業医療受給状況	66
(5)	特定不妊治療費助成事業	66
3	看護学生等実習指導	67
(1)	看護学生実習	67
(2)	医師臨床研修	67
(3)	栄養学生臨地実習	67
(4)	精神保健福祉士実習	67
4	健康づくり推進事業	67
(1)	地域・職域保健連携会議	68
(2)	特定検診における個別医療機関健診導入のための検討会議	68
(3)	健康・食育まつり	68
(4)	健康増進普及運動	69
(5)	禁煙・分煙推進事業	69
①	認定事業	69
(6)	出前（出張）講座	69
(7)	栄養改善対策	72
①	栄養指導の実施状況	72
②	給食施設指導	75
③	栄養調査等	77
④	組織の運営支援	77
⑤	市町村に対する支援	77
⑥	免許関係事務の状況	78
5	歯科保健事業	78
(1)	歯の無料健康相談	78
6	特定疾患対策事業	78
(1)	特定疾患治療研究事業	78
(2)	難病（特定疾患）医療受給者の状況	83
(3)	難病（特定疾患）に関する相談等の状況	83
(4)	難病患者地域支援対策推進事業	83
①	在宅療養支援計画策定・評価事業	83
②	訪問相談従事者研修会	83
③	医療相談事業	83
④	訪問相談事業	84

I 峡東保健福祉事務所の現況

1 福祉事務所と保健所のあゆみ

(1) 福祉事務所の沿革

- 昭和26. 3 社会福祉事業法第13条の規定に基づき、同年9月に東山梨及び東八代地方事務所に「福祉課」として設置された。
- 昭和30. 11 地方事務所が廃止され、両事務所の福祉課を統合して峡東福祉事務所が新設された。
- 昭和34 組織改正があり、東山梨と東八代の2カ所の福祉事務所に分かれる。
- 昭和43. 4 両者が統合され峡東福祉事務所となる。

(2) 石和保健所の沿革

- 昭和13. 6. 1 保健所法に基づき、県下に先がけて旧日下部町から県へ用地が寄附され、庁舎が完成、峡東地方（東山梨、東八代両郡）の住民の体位を向上するため、保健上必要な指導をする施設として発足した。
- 昭和22. 4. 1 機構改革に伴い、甲府保健所の管内に移管された。
- 昭和25. 3. 1 東八代郡下住民の要望により、東八代郡石和町市部458番地に、東八代郡を管轄区域として石和保健所が設置された。
(庁舎及び敷地は、石和町から県に寄附されたので、これに多少の整理を加えるとともに、同年6月、234.3㎡の増築を行い、本格的に業務を開始した。)
- 昭和25. 7. 1 性病診療所が併設された。
- 昭和27. 11. 1 優性保護相談所が併設された。
- 昭和33. 7. 1 出先機関設置規程（山梨県訓令甲第23号）の公布により、庶務係、予防係、衛生係及び普及係が設置され、係長制となる。
- 昭和34. 3. 31 併設の性病診療所が廃止された。
- 昭和36. 9. 2 保健所の型別、人口別基準によりR5型となる。
- 昭和37. 5. 1 出先機関等設置規程の一部改正、附則（山梨県訓令甲第36号）により、従来の次長制が廃止され、課制となる。
- 所長 総務課 … 庶務係、普及係
衛生課 … 衛生係、予防係
- 昭和37. 12. 21 衛生課が3係となる。衛生係、予防係、と畜検査係
- 昭和38. 3. 10 有限会社山梨県枝肉センターが石和町に設置され、同年4月1日から当所と畜検査係もその一室に入り、検査に当たる。
- 昭和38. 6 石和保健所新庁舎建築予算が山梨県議会6月定例議会で議決された。
- 昭和38. 11. 15 新庁舎敷地決定、地元石和町の配慮によって東八代郡石和町市部448番地に、1,487.60㎡を町が購入し、ここに新庁舎を建設して、完成と同時に従来の保健所の敷地、建物と上記の敷地で、等価交換の契約が成立した。
- 昭和38. 12. 25 新庁舎の起工式が行われた。
- 昭和39. 8. 6 新庁舎の竣工式が行われた。
- 昭和39. 8. 12 新庁舎に引越し、業務を開始した。
- 昭和40. 10 精神衛生相談所が併設された。

- 昭和42. 10. 16 保健所施行30周年記念式が挙行された。
- 昭和43. 4. 1 山梨県行政組織規則（山梨県規則12号）施行により、3課7係制となる。
 総務課 … 庶務係、医薬係
 所長 衛生課 … 食品衛生係、環境衛生係、と畜検査係
 保健予防課 … 予防係、普及係
- 昭和46. 4. 1 山梨県行政組織規則（山梨県規則第12号）により次長制となる。
 食品衛生検査所の新設に伴い、と畜検査係が廃止される。
- 昭和49. 4. 1 山梨県行政組織規則（山梨県規則第12号）により
 1. 保健婦室新設、室長、副主査制となる。
 2. 総務課、試験検査係が予防課に業務分掌換え。
 3. 総務課、医務温泉係が医薬係と名称変更。
 4. 衛生課、環境衛生係に公害事務が加わり、環境衛生公害係となる。
- 昭和49. 8. 1 総務課、医薬係分掌中、温泉関係事務が町村に移管された。
- 昭和55. 4. 1 山梨県行政組織規則の一部改正（山梨県規則第7号）により、係制度が廃止となり、3課1室制となる。なお、総務課薬務業務が衛生課に分掌換えとなる。
- 昭和58. 4. 1 山梨県行政組織規則の一部改正（山梨県規則第19号）により保健予防課が地域保健課となる。
- 昭和59. 4. 1 山梨県行政組織規則の一部改正（山梨県規則第8号）により保健婦室が保健指導課となる。
- 昭和62. 2 結核、感染症サーベイランス事業実施。
- 平成3. 4. 1 山梨県行政組織規則の一部改正（山梨県規則6号）により食鳥業務が衛生課業務に加わる。
- 平成4. 4. 1 山梨県行政組織規則の一部改正（山梨県規則第11号）により衛生課が衛生・環境課となる。
- 平成13. 4. 1 山梨県行政組織規則の一部改正（山梨県規則第41号）により衛生課となる。

(3) 日下部保健所の沿革

- 昭和13. 6 旧日下部町より用地の寄付（482坪）を受け、庁舎着工開設
 （総面積139坪 予算20,000円）所管区域、東山梨、東八代両郡40ヶ町
 村
- 昭和23. 5 所管区域変更、東山梨郡 23ヶ町村
- 昭和23. 7 モデル保健所の指定を受ける
- 昭和26. 3 火災により庁舎焼失
- 昭和26. 10 新庁舎着工 （予算5,100,000円）
- 昭和27. 4 庁舎落成
- 昭和28. 6 所長公舎、新築落成
- 昭和37. 5 保健所の次長制を廃止、課長制設置
- 昭和42. 11 保健所法制定30周年記念式典挙行
- 昭和43. 4 機構改革により（総務課・衛生課・保健予防課）
- 昭和46. 4 機構改革により、次長制設置
- 昭和48. 4 機構改革により、総務課に試験検査係設置

- 昭和49. 4 機構改革により、保健婦室設置
総務課医薬温泉係が医薬係に変更
総務課試験検査係が保健予防課に移管
衛生課、環境衛生係が、環境衛生公害係に変更
- 昭和55. 4 機構改革により、係制が廃止された
- 昭和58. 4 機構改革により、保健予防課を地域保健課に改称
- 昭和59. 4 機構改革により、保健婦室を保健指導課に改称
- 平成4. 4 東山梨合同庁舎に移転
機構改革により衛生課が衛生・環境課に課名変更
- 平成9. 4 地域保健法全面施行
- 平成13. 4 機構改革により峡東地域振興局健康福祉部日下部保健所となり、環境業務の一部を林務環境部へ移管
1 スタッフ3 課体制(総務医務スタッフ、衛生課、地域保健課、保健指導課)

(4) 峡東地域振興局健康福祉部の沿革

- 平成13. 4. 1 機構改革により局部制に移行、福祉事務所と保健所が統合され、峡東地域振興局健康福祉部と改称
6 課体制 (保健福祉企画課、長寿健康課、障害福祉課、家庭福祉課、衛生課、健康支援課)
- 平成16. 4. 1 5 課体制 (保健福祉企画課、長寿健康課、障害・家庭福祉課、衛生課、健康支援課)
- 平成16. 10. 12 5 町1 村 (春日居町・石和町・御坂町・一宮町・八代町・境川村) が合併し、笛吹市誕生
- 平成17. 3. 22 1 市1 町1 村 (山梨市・牧丘町・三富村) が合併し、新山梨市誕生
- 平成17. 4. 1 笛吹市春日居町の所管が、日下部保健所から石和保健所に変更
- 平成17. 11. 1 1 市1 町1 村 (塩山市・勝沼町・大和村) が合併し、甲州市誕生

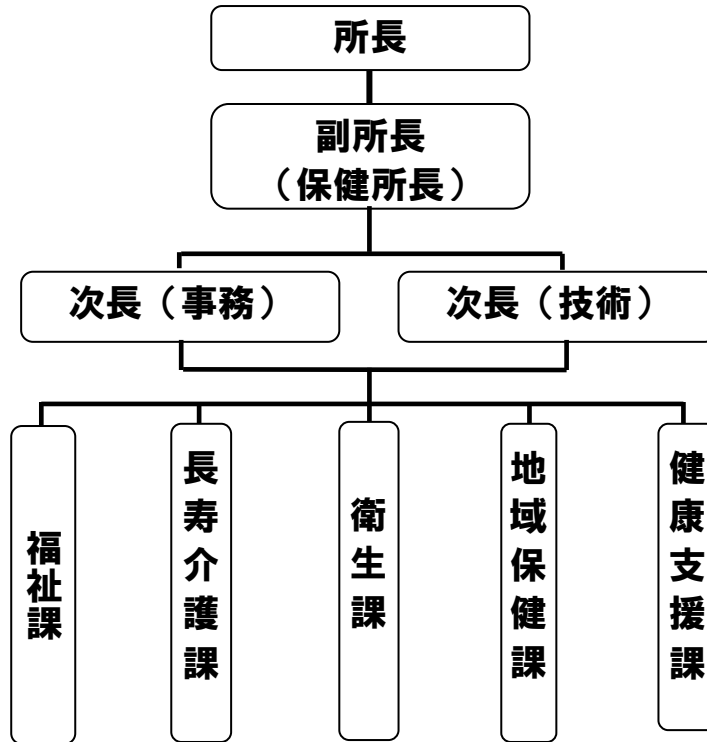
(5) 峡東保健福祉事務所の沿革

- 平成18. 4. 1 機構改革により局部制を廃止、健康福祉部 (石和保健所) と健康福祉部日下部保健所が統合され、峡東保健福祉事務所 (峡東保健所) と改称

豊富村は合併により中央市となり (H18. 2. 20)、中道町は合併により甲府市となった (H18. 3. 1) ため、中北保健福祉事務所に管轄が変更
- 平成18. 8. 1 笛吹市と芦川村が合併し、新笛吹市が誕生

2 組織と職員数

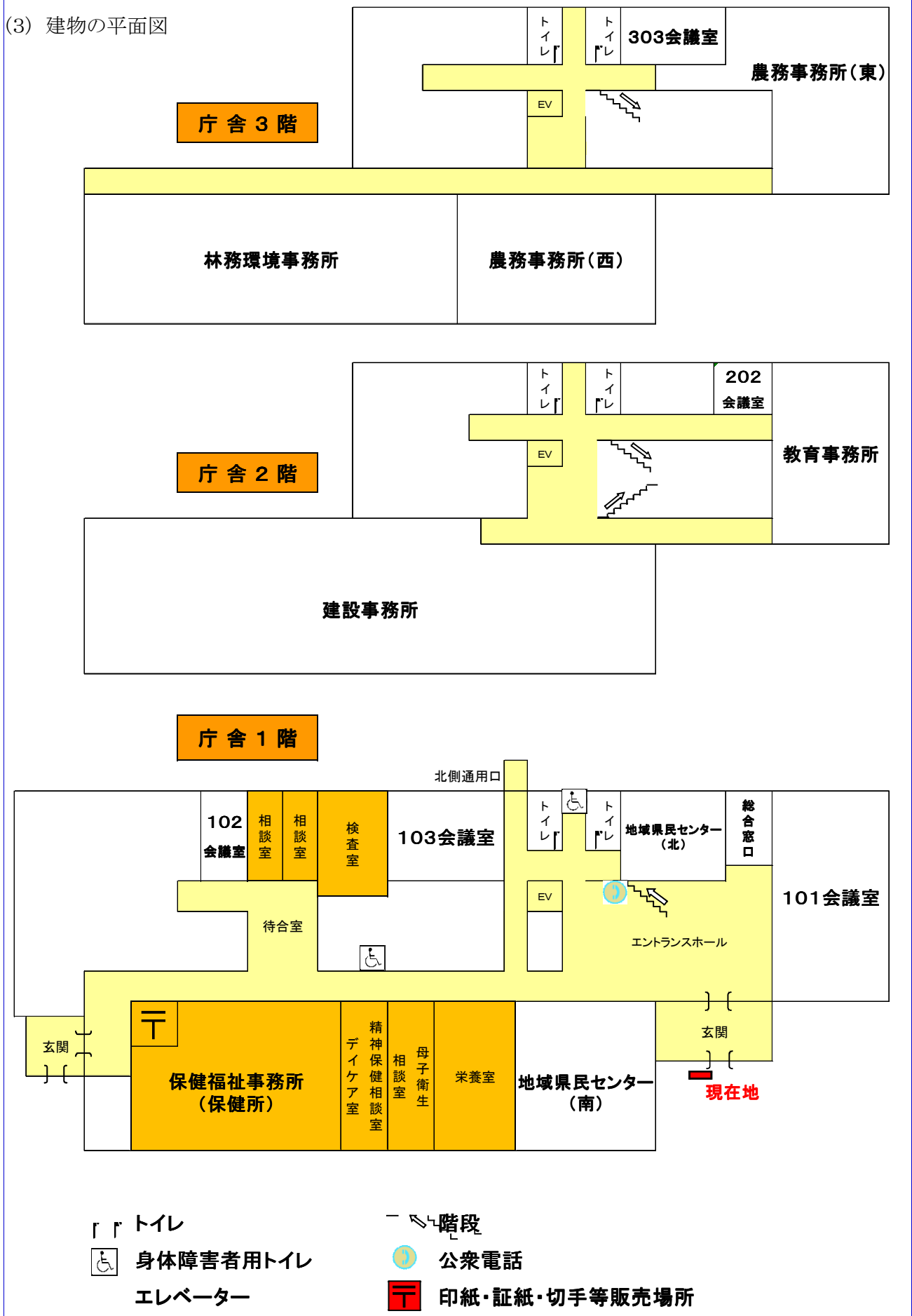
(1) 組織図



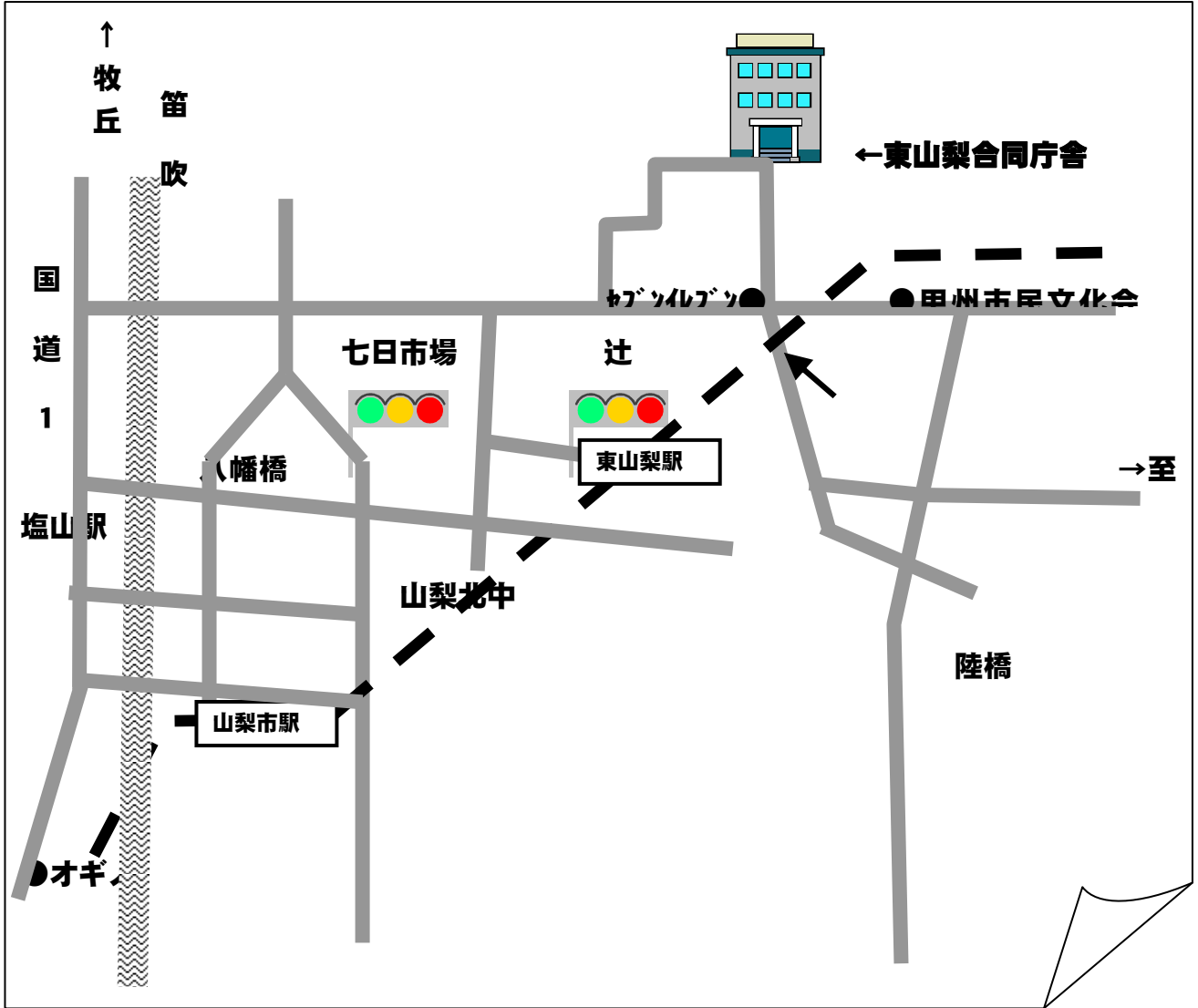
(2) 職種別職員数 (平成23年4月1日) ※ () 内の数字は臨時職員・非常勤職員数 (内数)

		所長	副所長	次長(事)	次長(技)	福祉課	長寿介護課	衛生課	地域保健課	健康支援課	合計
事務職員		1		1		5	4		1		12
技術職員	医師		1						1(1)		2(1)
	獣医師							1			1
	薬剤師							5	2		7
	保健師				1		1		2	5	9
	放射線技師										
	臨床検査技師								1		1
	管理栄養士									1	1
	畜産										
	精神保健福祉士								2		2
小計			1		1		1	6	8(1)	6	23(1)
母子自立支援員						2(2)					2(2)
臨時職員										1(1)	1(1)
合計		1	1	1	1	7(2)	5	6	9(1)	7(1)	38(4)

(3) 建物の平面図



(4) 峡東保健福祉事務所（東山梨合同庁舎）アクセス



3 主な事業

福祉課

災害救助	医療、社会福祉施設、水道等の救急活動の把握・報告・指示	
障害者支援	心身障害者の自動車燃料助成	
	介助用自動車購入費等助成	
	重度心身障害者居室整備の補助	
	身体障害者相談員の設置	
	知的障害者相談員の設置	
	発達障害児（者）の支援	
児童虐待防止対策の推進	峡東地域連絡会議の開催、連携強化	
民生委員・児童委員関係業務		
子育て支援	許可外保育施設の指導監督	
	助産施設入所設置費支弁	
	児童福祉施設等の産休等代替職員費補助金	
	保育所運営費	
ひとり親支援	母子・寡婦福祉資金貸付	
	母子自立支援員による指導相談・情報提供	
	ひとり親家庭医療費助成制度	
	ひとり親家庭小中学校入進学支度金支給事業	

長寿介護課

高齢福祉対策	総合対策	健康長寿やまなしの推進・峡東高齢者地域支援推進会議
	介護保険	介護保険事業所の指定・更新（変更届）
		指定介護保険事業所の指導監督
		介護支援専門員研修及び助言指導
		地域支援事業・地域包括支援センター
	認知症対策	認知症対策推進会議・認知症早期発見・早期対応推進事業
	在宅福祉対策	県民敬老祝金・祝品の支給・慶祝訪問 ことぶきマスター
施設福祉対策	社会福祉法人等による利用者負担軽減 軽費老人ホーム運営費の補助	
戦没者慰霊	戦没者の慰霊	県、市戦没者慰霊祭
	遺族大会	地区戦没者遺族大会

衛生課

食品	食品営業施設等の許可及び監視指導	
	食品衛生協会等団体指導	
	食中毒防止対策	
薬務	薬事法関係	薬局等の許可及び監視指導
	毒物・劇物取締関係	毒物・劇物の販売・登録及び農薬の取扱監視指導
	麻薬・あへん・覚せい剤取締関係	乱用防止の推進
	移動献血車による献血業務実施のための協力及び普及	
動物管理	動物の愛護管理関係	犬・猫等の飼い方指導、動物愛護運動 動物取扱業登録・特定動物の飼育管理
	狂犬病予防関係	狂犬病予防啓発・指導
	野犬対策	市との連携、避妊手術指導
	団体の指導育成	動物の愛護管理連絡協議会峡東支部
生活衛生営業	旅館業	営業に係る許可及び監視指導
	理・美容業	営業前の検査及び監視指導
	クリーニング業	営業前の検査及び監視指導
	公衆浴場	営業に係る許可及び監視指導 公衆浴場施設改善費補助金 レジオネラ症防止対策
	興行場	営業に係る許可及び監視指導
生活環境整備	水道	水道事業者への助言及び施設巡回指導
	墓地・埋葬等	許可指導
	特定建築物	届出の受理・事業の登録及び監視指導
	プール	設置届の受理・事業の登録及び監視指導
	生活環境相談	設置届の受理及び監視指導

地域保健課

医務	医療法第 25 条の規定による病院、一般診療所及び歯科診療所の立ち入り検査		
	医療機関及び施術所の開設・廃止・変更許可等		
	医療相談業務		
峡東地域保健医療推進委員会の開催			
救急医療	休日及び夜間の救急医療体制の円滑な運営（病院輪番制・在宅当番制）		
医療従事者等免許事務			
人口動態統計	衛生行政報告・国民生活基礎調査・医療施設調査・患者調査など		
感染症対策	衛生教育	感染症に対する知識の普及及び情報提供	
	肝炎対策	肝炎治療助成事業	
	感染症予防及び感染症法関係	感染症法に関わる措置、感染症診査協議会	
	エイズ・特定感染症対策	正しい知識の普及啓発	
		相談・検査	
	感染症発症動向調査	感染症流行情報の収集・還元・情報提供	
	予防接種対策	定期予防接種率の向上に向けての支援 麻しん対策	
	結核患者等検診	管理・家族検診	
		結核定期病状調査事業	
		定期検診	
		結核医療費給付事業	
直接服薬確認療法（DOTS） コホート調査			
予防知識の普及			
臓器移植	臓器移植普及月間街頭キャンペーン		
がん対策	地域がん登録事業		
精神保健福祉対策	相談・訪問指導事業	医師・相談員・保健師等対応	
		訪問指導	
		認知症高齢者出張巡回相談	
	いのちのセーフティネット体制整備事業	地域セーフティネット連絡会議の開催	
		出張メンタルヘルス講座の開催	
	社会復帰対策	社会適応訓練事業（職親制度）	
		社会復帰施設への支援	
		精神障害者地域移行支援特別対策事業	
		精神障害者地域移行促進強化事業（研修）	
	精神科救急医療等	警察官通報に関する対応調査・診察の立会い	
入退院届等の受理			

健康支援課

母子保健対策	母子保健推進事業	母子保健担当者会議
		母子保健推進会議
		母子保健関係者研修会
	長期療養児療育指導事業	療育指導事業
		療育者等支援事業
		支援関係機関（者）連絡会議
	乳幼児すこやかセーフティー事業	
	生涯を通じた女性の健康支援事業	特定不妊治療費助成事業
	医療給付対策	養育医療、療育医療
		自立支援医療（育成医療）
		小児慢性特定疾患治療研究事業
		妊娠中毒症等療養援護費事業
	先天性代謝異常等検査（医療機関への委託事業）	
母子保健組織育成		
難病対策	特定疾患治療研究事業	医療費の助成（申請窓口・所内相談）
	難病患者地域支援対策推進事業	在宅療養支援計画策定・評価事業
		巡回相談事業
		医療相談事業
		災害時支援
在宅人口呼吸器使用特定疾患患者訪問看護治療研究事業		
難病患者等居宅生活支援事業		
地域看護対策	地域看護推進事業	保健師現任教育推進事業
		看護学生等実習指導
		看護研究会
		病院総看護師長会
		病院・地域看護関係者連絡会
		在宅緩和ケア関東地域連絡会議
		助産師定例研究会
	医師の卒後研修	
	看護師等確保対策	看護師等再就業相談窓口
		看護普及フェスタ・一日看護師事業
健康づくり推進	健やか山梨21推進事業	喫煙対策
	地域・職域連携推進事業	
	市特定健診体制整備支援	
歯科保健対策	歯科疾患予防啓発事業・8020運動推進事業	
栄養改善対策事業	特定給食施設指導	給食施設巡回栄養管理指導
		給食施設従事者研修会
	病態別栄養指導	
	組織育成指導	栄養士研修会・業務検討会、調理師研修会
		食生活改善推進員研修会
	調理師試験関係事務	
	栄養学生臨地実習指導	
栄養調査（国民・県民）		
石綿健康救済対策		

Ⅱ 管内の概況

当事務所は、甲州市を境とする山梨市の東部に位置し、山梨市、笛吹市、甲州市の3市を所管している。

平成18年4月1日の機構改革により峡東地域振興局健康福祉部（石和保健所）と健康福祉部日下部保健所が統合され、行政の広域化と効率化を目指した峡東保健福祉事務所（峡東保健所）として、福祉課、長寿介護課、衛生課、地域保健課、健康支援課の5課体制で、保健と福祉が一体となって、県民の健康と福祉の向上を目指して業務を推進している。

管内人口は、145,472人（H23.4）で県全体の16.6%を占めており、総面積は、755.8K㎡で県全体の16.9%を占めている。

当地域は、本県を代表する温泉郷や果樹地帯、多くの名所・旧跡を有しており、県内有数の観光地として県内外に知られている。なかでも、管内全域にわたる葡萄や桃などの果樹栽培は盛んで、全国に誇る果樹生産地である。

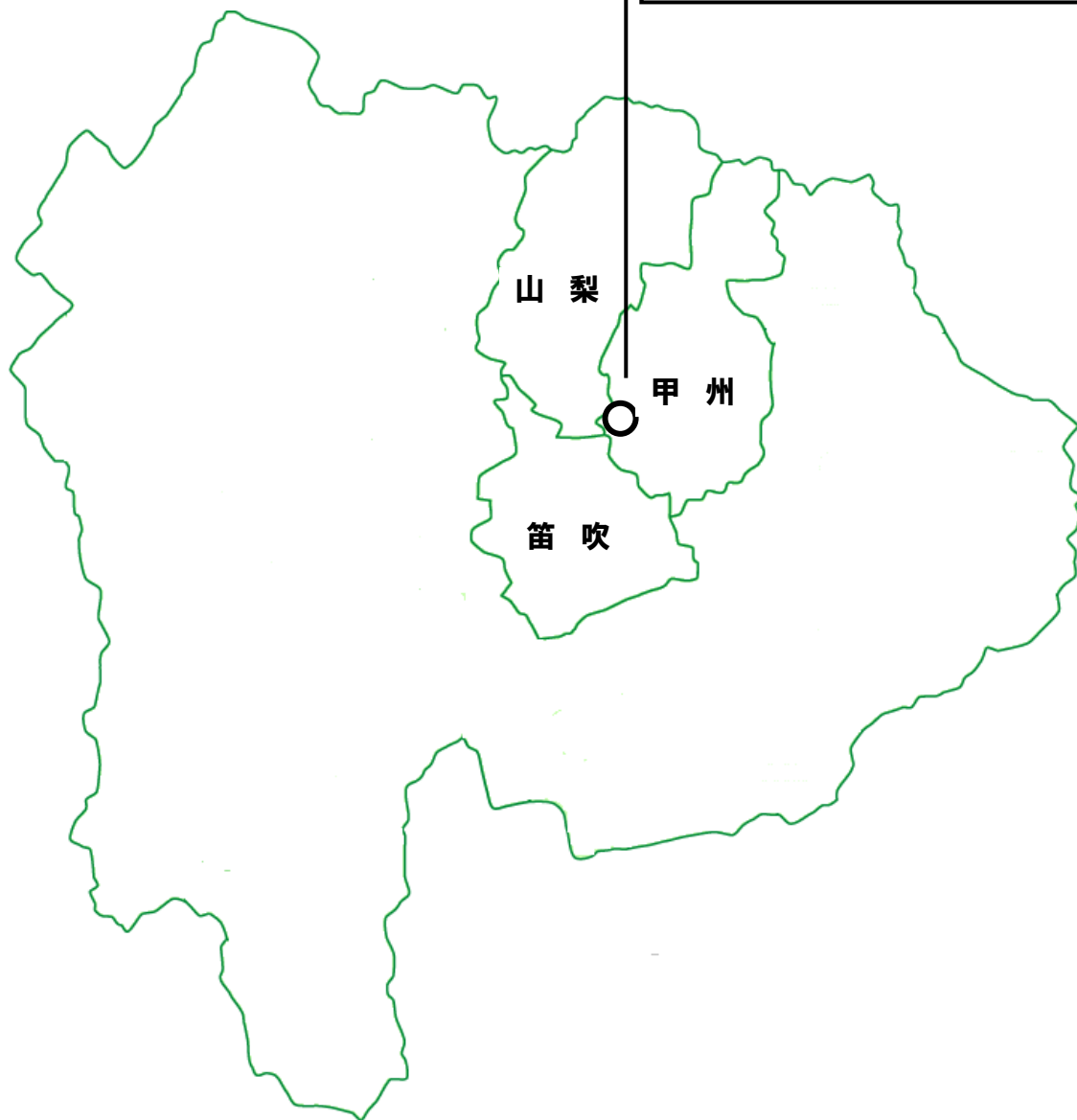
1 管内の面積、人口、世帯数、高齢者人口、高齢化率

市	項目	面積	人口（人）	世帯数	高齢者人口 （65歳以上）	高齢化率（%）
山梨市		289.87	37,980	13,039	10,235	26.95
笛吹市		201.92	72,198	25,500	17,058	23.63
甲州市		264.01	35,294	11,588	10,017	28.38
計	合	755.80	145,472	50,127	37,310	25.65
県計		4,465.37	875,568	327,721	211,892	24.2

- 注) 1 面積：国土地理院「全国都道府県市区町村別面積調（平成22年）」による数値。
 2 人口・高齢者人口：平成23年度高齢者福祉基礎調査（住民基本台帳人口に外国人登録者数人口を加えた数値。（平成23年4月1日現在））
 3 世帯数：平成22年10月1日国勢調査による数値

2 峡東保健福祉事務所管内図
所管区域：山梨市、笛吹市及び
甲州市の区域

山梨県峡東保健福祉事務所
(峡 東 保 健 所)



Ⅲ 各課の業務

福 祉 課

1. 障害者福祉

(1) 身体障害者・知的障害者福祉

①身体障害者・知的障害者数 (H23. 4. 1 現在)

	身体障害者数 (身体障害者 手帳交付数) 県計 41,387 人	知的障害者数 (療育手帳 交付数) 県計 5,463 人	身体障害者 相談員 県計 103 人	知的障害者 相談員 県計 67 人
	山梨市	1,806	223	5
笛吹市	3,607	410	8	5
甲州市	1,605	214	4	3
合 計	7,018	847	17	11

②障害者への助成・補助状況

	自動車燃料費助成		居室整備費への補助		介助用自動車 購入費への補助	
	件数	助成額	件数	補助額	件数	補助額
山梨市	142	3,096,714			1	109,000
笛吹市	267	5,416,091	1	253,000	3	318,000
甲州市	139	2,889,497			4	559,000
合 計	548	11,402,302	1	253,000	8	986,000

2. 児童・母子福祉
 (1) 母子・寡婦・父子福祉
 ①福祉資金等の状況

	母子寡婦父子世帯数 ※ (H20.8.1現在)				母子寡婦福祉資金貸付				母子寡婦福祉資金未納状況 (H23.5.1現在)			
	母子		父子		母子		寡婦		母子		寡婦	
	件数	金額	件数	金額	件数	金額	件数	金額	件数	金額	件数	金額
山梨市	374	202	51	10	2,984,100	1	410,000	5	1,335,863			
笛吹市	748	316	105	19	6,886,000	1	112,000	27	10,239,865	3	1,790,450	
甲州市	287	548	33	3	1,075,000			4	653,208			
合 計	1,409	1,066	189	32	10,945,100	2	522,000	36	12,228,936	3	1,790,450	

※山梨県ひとり家庭等実態調査による。

	ひとり親家庭入進学支度金		ひとり親家庭医療費補助金		対策事業費	
	件数	金額	助成事業費	支給事務費	支給事務費	対策事業費
山梨市	28	280,000	9,128,755	362,547	1,122,427	
笛吹市	83	830,000	21,094,399	829,378	2,571,847	
甲州市	39	390,000	8,531,635	345,146	979,803	
合 計	150	1,500,000	38,754,789	1,537,071	4,674,077	

(2) 県母子自立支援員の相談指導状況

(平成 22 年度 支援員 2 名)

		前年度(月) からの繰越 件数 A	今年度(月) の新規相談 件数 B	合計 C(A+B)	解決 件数 D	翌年度へ の繰越件 数 E(C-D)	相談 回数	
生活 一般	住 宅	2	3	5	3	2	4	
	医療・健康	病 気	18	8	26	7	19	15
		障 害		1	1	1		1
		そ の 他						
	家庭紛争	夫等の暴力	1	1	2	1	1	1
		そ の 他	1	3	4	3	1	8
	就 労	求職・転職	12	12	24	11	13	23
		資格取得・職業訓練	5	14	19	13	6	16
		職場の悩み	4		4	1	3	
		そ の 他	2	2	4	1	3	4
	結 婚							
	養 育 費		2	2	2			2
	借 金	5	3	8	3	5	5	
そ の 他	4	14	18	16	2	19		
小 計	54	63	117	62	55	98		
児 童	養 育	保育所入所						
		虐 待		1	1	1	3	
		そ の 他	1	3	4	3	1	5
	教 育	3	6	9	5	4	18	
	非 行	4	6	10	5	5	17	
	就 職		3	3	2	1	4	
	そ の 他		7	7	5	2	9	
小 計	8	26	34	21	13	56		
経 済 的 支 援 ・ 生 活 支 援	母子福祉資金	貸 付	72	108	180	98	82	285
		償 還	368	223	591	223	368	468
	寡婦福祉資金	貸 付	4	4	8	4	4	14
		償 還	22	5	27	4	23	23
	公 的 年 金							
	児 童 扶 養 手 当							
	生 活 保 護		2	2	2		2	
	税							
そ の 他	21	15	36	15	21	36		
小 計	487	357	844	346	498	828		
そ の 他	売店設置(法第25条)							
	たばこ販売(法第26条)							
	母子世帯向公営住宅(法第27条)							
	母子福祉施設の利用							
	母子生活支援施設 (児童福祉法第38条)							
	小 計	0	0	0	0	0	0	
合 計	549	446	995	429	566	982		
区 分	訪問調査指導(件)	関係機関連絡(件)	会議出席(回)	非常勤母子自立支援員の勤務状況				
実件数	279	138	74	非常勤者全員の年(月)間勤務日数(日)			477	
延件数	348	234		非常勤1人1日平均の勤務時間(時間)			6	

(3) 保育所等の状況

	保育所施設数、定員及び入所人数 (H23. 4. 1 現在)								
	公 立			私 立			計		
	施設数	定員	入所人数	施設数	定員	入所人数	施設数	定員	入所人数
山梨市	8	545	454	6	435	416	14	980	870
笛吹市	14 (1)	1,245 (30)	1,103 (4)	10	835	818	24 (1)	2,080 (30)	1,921 (4)
甲州市	7	450	232	8	705	737	15	1,155	969
合 計	29 (1)	2,240 (30)	1,789 (4)	24	1,975	1,971	53 (1)	4,215 (30)	3,760 (4)

※ () 内はへき地保育所で内数

(4) 山梨県産休等代替職員雇用費への補助金交付状況

	申請件数	交付件数	補助交付額 (円)
山梨市	1	1	2 2 3, 4 4 0
笛吹市	1 3	1 3	4, 6 4 7, 4 0 5
甲州市	1	1	2 9 4, 0 0 0
合 計	1 5	1 5	5, 1 6 4, 8 4 5

3. 民生委員・児童委員

(1) 管内民生委員・児童委員の活動状況

※ () 内は主任児童委員数 (主任児童委員取扱件数) で内数 H23.3.31 現在

	問題別相談・指導件数											計					
	委員定数	在宅福祉	介護保険	保健医療	母子保健	子育て	地域生活	子供の教育・学校生活	生活費	年金・保険	仕事		家族関係	住居	生活環境	支援助な	その他
山梨市	112 (17)	493 (72)	78 (36)	219 (9)	72 (60)	336 (189)	297 (256)	44 (4)	8 (0)	14 (11)	122 (55)	19 (0)	195 (17)	1,587 (222)	725 (40)	4,209 (971)	
笛吹市	190 (14)	660 (17)	179 (2)	267 (9)	79 (12)	168 (35)	299 (88)	222 (3)	38 (0)	51 (3)	254 (2)	84 (0)	174 (1)	871 (22)	781 (40)	4,127 (234)	
甲州市	111 (16)	210 (0)	48 (0)	70 (0)	60 (32)	148 (14)	50 (45)	62 (0)	9 (0)	5 (0)	71 (0)	49 (0)	38 (0)	142 (0)	242 (6)	1,204 (97)	
合計	413 (47)	1,363 (89)	305 (38)	556 (18)	211 (104)	652 (238)	646 (389)	328 (7)	55 (0)	70 (14)	447 (57)	152 (0)	407 (18)	2,600 (244)	1,748 (86)	9,540 (1,302)	
	分野別相談・支援件数				計	その他の活動件数							訪問回数		連絡調整回数		活動日数
	高齢者に 関すること	障害者に 関すること	子供に 関すること	その他		把握・実態	調査・実態	協力への参加	行会議事・事業・ への参加	動・自主活動	地域福祉活	研修	民児協運営・	証明事務	要保護児童の 発見・通告・仲介	活動・連絡	
山梨市	2,431 (202)	180 (15)	706 (223)	892 (531)	4,209 (971)	674 (98)	1,606 (339)	1,550 (114)	1,013 (172)	136 (4)	26 (7)	5,161 (410)	3,262 (83)	2,020 (297)	1,111 (267)	8,072 (1,129)	
笛吹市	2,201 (37)	369 (19)	698 (159)	859 (19)	4,127 (234)	1,331 (200)	3,381 (2,004)	3,489 (329)	1,920 (89)	856 (0)	46 (0)	7,912 (517)	2,845 (417)	2,452 (423)	2,289 (127)	17,815 (695)	
甲州市	644 (0)	58 (0)	265 (92)	237 (5)	1,204 (97)	665 (36)	1,152 (229)	1,285 (308)	1,407 (240)	272 (3)	37 (0)	4,864 (66)	1,028 (7)	2,027 (432)	1,489 (266)	7,806 (1,004)	
合計	5,276 (239)	607 (34)	1,669 (474)	1,988 (555)	9,540 (1,302)	2,670 (334)	6,139 (2,572)	6,324 (751)	4,340 (501)	1,264 (7)	109 (7)	17,937 (993)	7,135 (507)	6,499 (1,152)	4,889 (660)	33,693 (2,828)	

長寿介護課

1. 高齢者福祉

(1) 高齢者福祉の状況

(H23.4.1 現在)

	総人口	高齢者人口 (65歳以上)		総世帯数	高齢者世帯		寝たきり 高齢者数	
		人数	高齢化率(%)		ひとり暮らし世帯数	ひとり暮らし世帯割合(%)	人数	割合(%)
山梨市	37,980	10,235	26.95	14,452	1,545	10.7	359	3.5
笛吹市	72,198	17,058	23.63	27,617	2,407	8.7	657	3.9
甲州市	35,294	10,017	28.38	13,159	605	4.6	407	4.1
管内合計	145,472	37,310	25.65	55,228	4,557	8.3	1,423	3.8

	県民敬老祝金受給者数		ことぶきマスター認定者数	
	100歳(5万円)	県内最高齢者(5万円)	H22新規認定者数(グループ別)	延人数(グループ数)
山梨市	12		1(0)	739(0)
笛吹市	18			1,175(1)
甲州市	15			1,062(2)
管内合計	45	0	1(0)	2,976(3)

- 注) 1. 人口、世帯数は、平成23年度高齢者福祉基礎調査による。
 2. 寝たきり高齢者の割合は、65歳以上人口比率。
 3. ことぶきマスター認定者数は、ことぶきマスター活動手引書による。

(2) 老人福祉施設等入所者数

種別	施設名		現員	平成22年度 峡東保健福祉事務所管内 入所者数													
	[市町村]	定員		利用率	4月分	5月分	6月分	7月分	8月分	9月分	10月分	11月分	12月分	1月分	2月分	3月分	月平均
養護老人ホーム	晴風園		現員	68	66	66	66	67	67	66	67	66	66	63	62	66	
	[山梨市]	75	利用率	90.7%	88.0%	88.0%	88.0%	89.3%	89.3%	88.0%	89.3%	88.0%	88.0%	84.0%	82.7%	87.8%	
	青い鳥老人ホーム		現員	50	50	50	50	50	50	50	50	49	50	50	50	50	
	[笛吹市]	50	利用率	100%	100%	100%	100%	100%	100%	100%	100%	98.0%	100%	100%	100%	99.8%	
	光珠荘		現員	45	46	46	47	47	46	46	46	46	44	45	46	46	
	[笛吹市]	50	利用率	90.0%	92.0%	92.0%	94.0%	94.0%	92.0%	92.0%	92.0%	92.0%	88.0%	90.0%	92.0%	91.7%	
	養護計		現員	163	162	162	163	164	163	162	162	162	162	160	158	158	162
	[峡東区域]	175	利用率	93.1%	92.6%	92.6%	93.1%	93.7%	93.1%	92.6%	92.6%	92.6%	91.4%	90.3%	90.3%	92.6%	
	養護計		現員	678	674	670	674	671	671	662	660	659	654	652	649	665	
	[山梨県]	725	利用率	93.5%	93.0%	92.4%	93.0%	92.6%	92.6%	91.3%	91.0%	90.9%	90.2%	89.9%	89.5%	91.7%	
特別養護老人ホーム	桃源荘		現員	104	103	102	104	103	104	104	102	103	102	103	104	103	
	[山梨市]	104	利用率	100%	99.0%	98.1%	100%	99.0%	100%	100%	98.1%	99.0%	98.1%	99.0%	100%	99.2%	
	壽ノ家		現員	84	84	84	84	84	84	84	84	84	84	84	84	84	
	[笛吹市]	84	利用率	100%	100%	100%	100%	100%	100%	100%	100%	100%	100%	100%	100%		
	小山荘		現員	135	131	128	127	125	127	130	133	132	131	132	135	131	
	[笛吹市]	140	利用率	96.4%	93.6%	91.4%	90.7%	89.3%	90.7%	92.9%	95.0%	94.3%	93.6%	94.3%	96.4%	93.2%	
	春日居荘		現員	50	50	50	49	49	47	50	50	50	50	50	50	50	
	[笛吹市]	50	利用率	100%	100%	100%	98.0%	98.0%	94.0%	100%	100%	100%	100%	100%	100%	99.2%	
	光風園		現員	50	50	50	50	51	50	51	48	49	48	48	47	49	
	[甲州市]	52	利用率	96.2%	96.2%	96.2%	96.2%	98.1%	96.2%	98.1%	92.3%	94.2%	92.3%	92.3%	90.4%	94.9%	
	笛吹荘		現員	60	60	60	60	60	60	59	59	59	60	60	60	60	
	[山梨市]	60	利用率	100%	100%	100%	100%	100%	100%	98.3%	98.3%	98.3%	100%	100%	100%	99.6%	
	恵信ロジエ		現員	50	50	50	49	50	50	49	49	50	50	50	50	50	
	[山梨市]	50	利用率	100%	100%	100%	98.0%	100%	100%	98.0%	98.0%	100%	100%	100%	100%	99.5%	
	緑風苑		現員	59	59	60	59	59	59	59	60	60	60	59	58	59	
	[甲州市]	60	利用率	98.3%	98.3%	100%	98.3%	98.3%	98.3%	98.3%	100%	100%	100%	98.3%	96.7%	98.8%	
	ヒルズ勝沼		現員	70	70	70	69	70	70	70	69	70	70	70	70	70	
	[甲州市]	70	利用率	100%	100%	100%	98.6%	100%	100%	100%	98.6%	100%	100%	100%	100%	99.8%	
	特養計		現員	592	587	584	582	581	581	586	585	657	655	656	658	609	
	[峡東区域]	670	利用率	88.4%	87.6%	87.2%	86.9%	86.7%	86.7%	87.5%	87.3%	98.1%	97.8%	97.9%	98.2%	90.9%	
特養計		現員	3,678	3,672	3,675	3,680	3,666	3,671	3,680	3,668	3,678	3,680	3,658	3,673	3,673		
[山梨県]		利用率	98.5%	98.3%	98.4%	98.6%	98.2%	98.3%	98.6%	98.2%	98.5%	98.6%	98.0%	98.4%	98.4%		
		定員	3,734	3,734	3,734	3,734	3,734	3,734	3,734	3,734	3,734	3,734	3,734	3,734	3,734		
軽費老人ホーム	サンリバー塩山		現員	50	50	50	50	50	50	50	50	50	50	50	50		
	[甲州市]	50	利用率	100%	100%	100%	100%	100%	100%	100%	100%	100%	100%	100%	100%		
	サンテいちのみや		現員	50	50	50	50	50	49	50	50	50	50	50	50		
	[笛吹市]	50	利用率	100.0%	100%	100%	100%	100%	98.0%	100%	100%	100%	100%	100%	99.8%		
	エリカローザ・イサワ		現員	46	45	46	46	46	48	48	48	47	47	47	44	47	
	[笛吹市]	50	利用率	92.0%	90.0%	92.0%	92.0%	92.0%	96.0%	96.0%	96.0%	94.0%	94.0%	94.0%	88.0%	93.0%	
	軽費計		現員	146	145	146	146	146	147	148	148	147	147	147	144	146	
	[峡東区域]	150	利用率	97.3%	96.7%	97.3%	97.3%	97.3%	98.0%	98.7%	98.7%	98.0%	98.0%	98.0%	96.0%	97.3%	
	軽費計		現員	704	701	701	702	701	702	705	706	705	695	704	700	702	
	[山梨県]	750	利用率	93.9%	93.5%	93.5%	93.6%	93.5%	93.6%	94.0%	94.1%	94.0%	92.7%	93.9%	93.3%	93.6%	
介護老人保健施設	甲州ケアホーム		現員	105	116	105	109	109	101	103	96	96	104	110	112	106	
	[笛吹市]	120	利用率	87.5%	96.7%	87.5%	90.8%	90.8%	84.2%	85.8%	80.0%	80.0%	86.7%	91.7%	93.3%	87.9%	
	ふじ苑		現員	78	76	81	77	80	79	78	77	81	83	79	76	79	
	[笛吹市]	100	利用率	78.0%	76.0%	81.0%	77.0%	80.0%	79.0%	78.0%	77.0%	81.0%	83.0%	79.0%	76.0%	78.8%	
	いちのみやケアセンター		現員	99	99	100	98	97	99	100	98	98	98	99	99	99	
	[笛吹市]	100	利用率	99.0%	99.0%	100%	98.0%	97.0%	99.0%	100%	98.0%	98.0%	98.0%	99.0%	99.0%	98.7%	
	恵信ケアセンター		現員	96	96	94	95	98	98	98	100	98	98	98	98	97	
	[甲州市]	100	利用率	96.0%	96.0%	94.0%	95.0%	98.0%	98.0%	98.0%	100%	98.0%	98.0%	98.0%	98.0%	97.3%	
	勝沼ナーシングセンター		現員	88	87	85	88	89	89	87	89	89	87	90	87	88	
	[甲州市]	90	利用率	97.8%	96.7%	94.4%	97.8%	98.9%	98.9%	96.7%	98.9%	98.9%	96.7%	100.0	96.7%	97.7%	
老人保健施設計		現員	466	474	465	467	473	466	466	460	462	470	476	472	468		
[峡東区域]	510	利用率	91.4%	92.9%	91.2%	91.6%	92.7%	91.4%	91.4%	90.2%	90.6%	92.2%	93.3%	92.5%	91.8%		
老人保健施設計		現員	2,571	2,632	2,593	2,593	2,615	2,590	2,622	2,587	2,577	2,604	2,618	2,606	2,601		
[山梨県]	2,819	利用率	91.2%	93.4%	92.0%	92.0%	92.8%	91.9%	93.0%	91.8%	91.4%	92.4%	92.9%	92.4%	92.3%		

(3) 介護保険運営状況(平成22年度)

※平成23年3月31日現在

		要介護(要支援)認定者数※																	
		第1号被保険者数					第2号被保険者数	認定者数計	出現率	要介護度別認定者数※									
		65～74歳	75歳以上	計	65～74歳	75歳以上				計	要支援1	要支援2	経過的要介護	要介護1	要介護2	要介護3	要介護4	要介護5	
山梨市	4,547	5,650	10,197	121	1,279	1,400	34	1,434	14.1%	79	113	0	251	257	242	274	218		
笛吹市	8,247	8,725	16,972	299	2,268	2,567	100	2,667	15.7%	170	277	0	495	516	488	390	331		
甲州市	4,324	5,656	9,980	114	1,348	1,462	31	1,493	15.0%	79	149	0	288	287	264	261	165		
峡東地区計	17,118	20,031	37,149	534	4,895	5,429	165	5,594	15.1%	328	539	0	1,034	1,060	994	925	714		
県計	99,541	111,873	211,414	3,269	28,622	31,891	934	32,825	15.5%	2,426	3,630	0	5,702	6,303	5,684	4,995	4,085		
在宅介護(介護予防)サービス受給者数(H23.3利用)												地域密着型(介護予防)サービス受給者数(H23.3月利用)							
要支援1	要支援2	経過的要介護	要介護1	要介護2	要介護3	要介護4	要介護5	居宅サービス受給者数計	利用率	要支援1	要支援2	経過的要介護	要介護1	要介護2	要介護3	要介護4	要介護5	地域密着サービス受給者数計	利用者
57	98	0	195	188	148	126	78	890	69.4%	0	0	0	5	16	15	12	1	49	3.8%
106	217	0	349	364	299	183	148	1,666	72.9%	0	0	0	9	17	30	8	10	74	3.2%
49	115	0	215	204	159	117	74	933	70.2%	0	0	0	12	27	25	16	10	90	6.8%
212	430	0	759	756	606	426	300	3,489	71.2%	0	0	0	26	60	70	36	21	213	4.3%
1,509	2,685	5	4,289	4,704	3,565	2,477	1,639	20,873	72.3%	4	12	0	234	370	463	292	220	1,595	5.5%
施設サービス受給者数(H23.3月利用)												受給者数							
介護老人福祉施設	介護老人保健施設	介護療養型医療施設	施設サービス受給者数計	利用率	計	受給率													
206	132	6	344	26.8%	1,283	89.5%													
301	225	20	546	23.9%	2,286	85.7%													
159	143	5	307	23.1%	1,330	89.1%													
666	500	31	1197	24.4%	4,899	87.6%													
3526	2656	230	6412	22.2%	28,880	88.0%													

(4) 介護保険施設等に対する指定状況及び実地指導状況（平成22年度）

介護保険施設等の区分	指定等の状況				実施指導の状況
	指定・許可	廃止・執行	休止	H22年度末事業所数(休止数)	
訪問介護	3	3	1	21(1)	8
訪問入浴				3	
訪問看護				9(1)	3
訪問リハビリテーション				8	3
居宅療養管理指導				4	
通所介護	7	1		43	23
通所リハビリテーション	1			6	1
福祉用具貸与		1		6	2
特定福祉用具販売		1		7	2
居宅介護支援	2		1	45(4)	17
小計	13	6	2	152(6)	59
介護予防訪問介護	3	3	1	21(1)	8
介護予防訪問入浴介護				2	
介護予防訪問介護				9(1)	3
介護予防訪問リハビリテーション				8	3
介護予防居宅管理指導				4	
介護予防通所介護	7	1		41	22
介護予防通所リハビリテーション	1			4	1
介護予防福祉用具貸与		1		6	2
介護予防特定福祉用具販売		1		7	2
小計	11	6	1	102(2)	41
合計	24	12	3	254(8)	100

* 事業所への集団指導については、平成22年6月23、24日に実施した（居宅療養管理指導事業を除く）

* 事業所への監査については該当なし

衛 生 課

1. 食品衛生業務

飲食に起因する衛生上の危害の発生を防止するため、食品関連施設の監視指導を実施するとともに、食品衛生協会と連携を図り、営業施設の自主管理体制による衛生管理の徹底及び消費者の食品衛生の意識向上に努めた。

(1) 許可を要する施設数及び監視状況

業種	項目	営 業 施 設 数	許 可 件 数		廃業件数	監視回数
			継 続	新 規		
飲食店営業	一般食堂・レストラン	712	78	42	62	171
	仕出し屋・弁当屋	62	10	9	6	39
	旅館	202	34	9	9	148
	その他	803	113	54	59	229
菓子製造業		171	14	16	10	72
乳処 理 業						
特別牛乳さく取処理業						
乳製品製造業		2			1	
集 乳 業						
魚介類販売業		209	27	9	8	66
魚介類せり売営業						
魚肉ねり製品製造業						
食品の冷凍又は冷蔵業		4				2
かん詰又はびん詰食品製造業		12	3			5
喫茶店営業		155	22	15	18	52
あん類製造業						
アイスクリーム類製造業		31	3	3	4	19
乳類販売業		317	53	13	25	99
食肉処 理 業		4	1			4
食肉販売業		220	25	9	9	76
食肉製品製造業						
乳酸菌飲料製造業						
食用油脂製造業						
マーガリン又はショートニング製造業						
みそ製造業		10	2			4
醤油製造業						
ソース類製造業		5	2			7
酒類製造業		67	10	1		22
豆腐製造業		12	1		1	6
納豆製造業		1				
めん類製造業		16			3	9
そうざい製造業		32	1	3	1	15
添加物製造業		1				
食品の放射線照射業						
清涼飲料水製造業		41	6	1	1	18
氷雪製造業						
氷雪販売業		2				
合 計		3,091	405	184	217	1,063

(2) 市別営業許可施設数

業種	山梨市	笛吹市	甲州市	合計
飲食店営業	348	999	432	1,779
菓子製造業	45	80	46	171
乳処理業				
特別牛乳さく取処理業				
乳製品製造業	1	1		2
集乳業				
魚介類販売業	58	103	48	209
魚介類せり売り営業				
魚肉ねり製品製造業				
食品の冷凍又は冷蔵業	1	2	1	4
かん詰又はびん詰食品製造業	2	6	4	12
喫茶店営業	36	83	36	155
あん類製造業				
アイスクリーム類製造業	13	12	6	31
乳類販売業	87	170	60	317
食肉処理業		4		4
食肉販売業	62	103	55	220
食肉製品製造業				
乳酸菌飲料製造業				
食用油脂製造業				
マーガリン又はショートニング製造業				
みそ製造業	3	6	1	10
醤油製造業				
ソース類製造業	1	3	1	5
酒類製造業	13	18	36	67
豆腐製造業	2	5	5	12
納豆製造業		1		1
めん類製造業	2	8	6	16
そうざい製造業	12	13	7	32
添加物製造業	1			1
食品の放射線照射業				
清涼飲料水製造業	8	10	23	41
氷雪製造業				
氷雪販売業	1		1	2
合計	696	1,627	768	3,091

(3) 許可を要しない施設数及び監視状況

業 種		区 分	施 設 数	監 視 回 数
給食施設	学 校		38	4
	病 院 ・ 診 療 所		14	13
	事 業 所		1	0
	そ の 他		98	47
食 品 製 造 業			54	0
野 菜 ・ 果 物 販 売 業			252	101
そ う ざ い 販 売 業			166	92
菓 子 (含 む パ ン) 販 売 業			206	211
上 記 以 外 の 食 品 販 売 業			342	202
添 加 物 製 造 業			0	0
添 加 物 販 売 業			107	19
氷 雪 採 取 業			0	0
器 具 容 器 包 装 玩 具 販 売 業			82	93
合 計			1,360	782

(4) 各種届出状況等一覧

項 目	申 請 事 項 変 更 届	食 品 衛 生 責 任 者 選 任 届	イ ベ ン ト 開 催 届	承 継 届	証 明 願	食 品 衛 生 監 視 票
件 数	99	165	107	11	32	39

(5) 食品行商届数

種 別	魚介及びその加工品
件 数	5

(6) 集団食中毒発生状況

平成22年度、1件の集団食中毒の発生があった。

発生年月日 発生場所	摂食者数 患者数	死亡者数 原因食品	病因物質	原因施設 摂取場所	措置内容
H22.10.12 家庭	3名 3名	0名 コウタケ	植物性自然毒	家庭 家庭	—

(7) 散発食中毒発生件数状況

月別	月別				合計
	4～6月	7～9月	10～12月	1～3月	
件 数	10	9	12	11	42

(8) 食品別・不良（違反）・苦情状況

	規格違反	表示違反	異物混入	発カビ生の	腐敗・変敗	その他	計
穀類・加工品・弁当類			1				1
魚介類・加工品						3	3
食肉・食肉製品		1				1	2
乳・乳製品						1	1
菓子		3	3	1		1	8
そうざい		1	2			4	7
アイスクリーム類・氷菓							0
酒類		1					1
野菜・果物・加工品		1		1		1	3
冷凍食品							0
めん類							0
漬物							0
その他		2			1	3	6
合計		9	6	2	1	14	32

(9) その他の食品衛生対策状況

	事業内容	実施回数	施設数等
監視	1 集中監視	2回	107施設
	2 食品衛生月間		156施設
	3 夏期一斉取締り		346施設
	4 年末一斉取締り		133施設
指導	5 収去及びふきとり検査の実施	収去	51検体 48施設
		A TP	697検体 153施設
		ふきとり	212検体 42施設
6 食品表示合同調査	1回	43施設	
講習会	1 食品衛生責任者実務講習会	9回	599人
	2 食品衛生指導員講習会	4回	113人
	3 食品衛生推進員講習会	2回	18人
	4 行商講習会	0回	0回
	5 きのこ食毒鑑別相談	22件	19人
	6 給食従事者講習会	9回	414人
	7 その他の講習会	3回	44人
その他	1 食品従事者の検便指導	27回	1,978件
	2 製品検査（自主検査）指導		448件
	3 他の保健所への応援	集中監視	5回
市場早朝監視		7回	7人

2. 薬務業務

管内の薬局、医薬品等の販売業、毒物劇物取扱業者及び麻薬取扱者等に対して、保管、管理記載状況及び構造設備等について、監視指導し事故発生防止に努めており、その状況は、次のとおりである。

(1) 薬事関係施設及び監視状況

業 種		区 分		施設数	新 規 許 可 数	更 新 許 可 数	廃 止 数	監視回数
薬	医 薬 局			56	1	10	2	52
		製 造 業	専 業					
	薬 局		2		1	1	1	
	製 造 販 売 業	第 1 種						
		第 2 種						
		薬 局	2		1	1	1	
	店 舗 販 売 業			22	18		1	31
	一 般 販 売 業			3			5	8
	卸 売 販 売 業			3		1		1
	薬 種 商 販 売 業			15		2	6	9
	特 例 販 売 業			1				1
	配 置	販 売 業 (既 存)		4		2		2
		販 売 業 (新)		1				
		従 事 者 (既 存)		6				
従 事 者 (新)		2		2				
化 粧 品	製 造 業		1					
	製 造 販 売 業		1					
医 療	製 造 業		5			1		
	修 理 業		1			1		
	製 造 販 売 業	第 1 種	2					
		第 2 種	1			1		
		第 3 種						
機 器	販 売 業	高 度 管 理 医 療 機 器 等	37	2	7	2	35	
		管 理 医 療 機 器	203	3		1	74	
機 器	賃 貸 業	高 度 管 理 医 療 機 器 等	11		6		5	
		管 理 医 療 機 器	10				5	
合 計				389	24	32	22	225

(2) 薬事関係市別許可状況

業 種		市	山梨市	笛吹市	甲州市	合 計	
医 薬 品	薬 局		19	27	10	56	
	製 造 業	専 業					
		薬 局	1		1	2	
	製造販売業	第 1 種					
		第 2 種					
		薬 局	1		1	2	
	店 舗 販 売 業		6	11	5	22	
	一 般 販 売 業		1		2	3	
	卸 売 販 売 業			2	1	3	
	薬 種 商 販 売 業		3	8	4	15	
	特 例 販 売 業			1		1	
	配 置	販売業 (既存)			4		4
		販売業 (新)			1		1
		従事者 (既存)			6		6
従事者 (新)			2		2		
化粧品	製 造 業		1			1	
	製 造 販 売 業		1			1	
医 療	製 造 業		1	4		5	
	修 理 業				1	1	
	製造販売業	第 1 種	1	1		2	
		第 2 種		1		1	
		第 3 種					
機 器	販売業	高度管理医療機器等	12	19	6	37	
		管理医療機器	64	81	58	203	
機 器	賃貸業	高度管理医療機器等	6	3	2	11	
		管理医療機器	3	4	3	10	
合 計			120	175	94	389	

(3) 毒物劇物関係施設及び監視状況

業種	区分	施設数	新規登録数	更新登録数	廃止数	監視回数
製造業						
一般販売業		54	3	17	3	43
農薬用品目販売業		50	1	9		16
特定品目販売業						
電気めっき事業		2				
金属熱処理事業						
合計		106	4	26	3	59

(4) 毒物劇物関係市別登録状況

業種	市	山梨市	笛吹市	甲州市	合計
製造業					
一般販売業		14	28	12	54
農薬用品目販売業		11	19	20	50
特定品目販売業					
電気めっき事業		1	1		2
金属処理事業					
合計		26	48	32	106

(5) 麻薬・向精神薬関係施設及び立入検査件数

業種	区分	施設数	新規許可数	更新許可数	廃止(返納)数	立入検査件数
麻薬卸売業者						
麻薬小売業者		38	2	20	3	22
麻薬診療施設	病院	14				3
	一般診療所	34	1			3
	歯科診療所					
	家畜診療所	8				
	計	56	1			6
麻薬管理者		17		6		
麻薬施用者		195	8	96	9	
麻薬研究者		2				
向精神薬卸売業者						
合計		308	11	122	12	28

(6) 麻薬・向精神薬関係市別許可（施設）状況

業種		山梨市	笛吹市	甲州市	合計
麻薬卸売業者					
麻薬小売業者		13	16	9	38
麻薬診療施設	病院	4	8	2	14
	一般診療所	10	14	10	34
	歯科診療所				
	家畜診療所	2	4	2	8
	計	16	26	14	56
合計		29	41	23	94

(7) 薬物乱用防止運動

薬物乱用を許さぬ社会環境づくりを進めるため、薬物乱用防止指導員を中心に薬物に関する正しい知識の啓発に努めた。

平成22年6月26日	6.26ヤング街頭キャンペーン (石和サティ、石和温泉駅、オギノ甲州店)
平成22年7月21日	薬物乱用防止教室（塩山高校）
平成23年2月21日	薬物乱用防止指導員協議会及び研修会（合同庁舎会議室）

(8) ケシ・大麻等不正栽培

平成22年5月1日～6月30日の間、ケシ・大麻の不正栽培を撲滅するため、ポスター等の啓発宣伝資料を警察、市等に配布し、不正栽培の監視を行った。その結果、ケシ16箇所1,061本の不正栽培、アイセンボンタケ自生1箇所151本を発見し、撤去及び指導を行った。

(9) 献血推進業務

平成22年度は、事業所・高等学校等の協力を得ながら、計画的採血が実施できた。管内総献血者数は、2,846人（内訳：200ml 573人、400ml 2,273人、成分 0人）だった。

移動献血実施団体数

国・県関係	市	高校	大学・専門学校	企業	ライオンズクラブ・商工会	病院	その他	合計
4	3	5	1	17	6	6	2	44

安全・安定的な血液の確保のため、地域住民や若年層への献血の協力を呼びかけ、普及啓発を行った。

平成22年12月11日	献血感謝のつどい（地場産業センター「かいてらす」） 献血功労者（団体）の表彰
-------------	-------------------------------------------

3. 狂犬病予防及び動物愛護管理業務

各市及び獣医師会の協力を得て、狂犬病予防法に基づく登録と予防接種を実施しており、その状況は次のとおりである。

なお、平成7年4月1日から登録は犬の生涯1回となり、また、平成12年4月1日から登録・注射に係る事務は市町村の自治事務となっている。

(1) 犬の登録及び狂犬病予防注射実施数

	山梨市	笛吹市	甲州市	合計
新規登録数	214	423	191	828
登録総数	2,953	6,184	3,252	12,389
注射頭数	2,542	5,006	2,428	9,976

(2) 咬傷犬件数

区分	飼い主			野犬	合計
	飼い主判明		飼い主不明		
	登録	未登録			
咬傷事故等の件数	6	1	1	0	8

(3) 動物愛護管理業務

①野犬等の捕獲・返還及び犬、ねこの引取り状況

山梨県動物の愛護及び管理に関する条例及び各市の犬取締条例に基づき人畜への危害防止のため野犬等の捕獲や、飼えなくなった犬及びねこの引取り業務を行った。

野犬等の捕獲・引取り数及び所有者の判明しないねこの引取り数

		山梨市	笛吹市	甲州市	合計
犬	所有者の判明しない引取り等	64	91	18	173
	(再掲)薬捕頭数	0	0	0	0
	返還頭数	63	55	17	135
	引取り合計	1	36	1	38
ねこ	所有者の判明しない引取り	73	69	3	145
	返還匹数	2	0	0	2
	引取り合計	71	69	3	143

飼い主からの引取り数 (有料)

	山梨市	笛吹市	甲州市	合計
犬	2	4	3	9
ねこ	12	11	0	23

②動物関係苦情等受付頭数

捕獲 依頼	引取 依頼	不明 犬・猫 の問い 合わせ	放し 飼い	咬傷事 件関係	家畜・ 農産物 被害	糞尿 被害	鳴き声	その他	計
164	179	287	49	8	9	103	42	27	868

③動物取扱業登録数

動物の愛護及び管理に関する法律に基づき、動物取扱業者の登録申請を受け、監視・指導を行っており、その状況は、次のとおりである。

動物取扱業登録数	監視・指導回数
46	8

④特定動物の飼育状況

動物の愛護及び管理に関する法律に基づき、特定動物を飼養又は保管する許可施設の監視を行っており、その状況は次のとおりである。

区 分	施 設 数	種 類 (頭数)	監視回数
展 示	1	ニホンザル(14)	1

⑤動物愛護事業実施状況

動物愛護及び適正な飼育の啓発のための事業を行い、その状況は次のとおりである。

実 施 日	事 業 名	場 所	参加者数
平成22年9月28日	動物慰霊祭	峡東保健福祉事務所	20名
平成23年2月21日	動物慰霊祭 峡東地区連絡協議会総会	峡東保健福祉事務所	28名
平成23年2月28日	出張犬の飼い方教室	東山梨合同庁舎	15名

4. 水道業務

各事業者等が安全な水道水の供給を行うよう、水道法の遵守等の必要な指導・助言を行った。

(1) 施設数、監視指導状況等

	施設数	監視指導	
		施設検査	維持管理検査
上水道	4	17	17
簡易水道	56	7	7
専用水道	1	0	0
簡易専用水道	154	0	0
用水供給	1	3	3
合計	216	27	27

(2) 市別施設数

(平成22年3月31日現在)

種別市		山梨市	笛吹市	甲州市	合計
人口(人)		38,340	72,091	35,594	146,025
上水道	箇所数(箇所)	1	1	2	4
	給水人口(人)	31,175	47,078	20,764	99,017
簡易水道	箇所数(箇所)	22	24	10	56
	給水人口(人)	6,344	24,288	13,257	43,889
専用水道	箇所数(箇所)		1		1
	給水人口(人)		178		178
合計	箇所数(箇所)	23	26	12	61
	給水人口(人)	37,519	71,544	34,021	143,084
普及率(%)		97.9	99.2	95.6	98.0

5. 生活衛生業務

生活衛生関係法令及び関係条例に基づき、必要な許可及び届出を行うとともに、監視指導を実施し、快適な生活環境を保持して公衆衛生の向上に寄与するものである。

(1) 生活衛生営業関係

旅館業法、公衆浴場法、興行場法、理容師法、美容師法、クリーニング業法及び山梨県コインオペレーションクリーニング（以下「コインクリーニング」という。）営業施設衛生指導要綱に基づき、営業許可及び検査確認並びに監視指導等を行っており、その状況は次のとおりである。

①施設数及び監視状況

業		区分	施設数	新規数	変更数	廃止数	監視回数
興行場	常設		6				2
	仮設						
旅館			272	8	16	8	173
公衆浴場			51	2	2	2	18
理容所			146	2	6	4	5
美容所			295	14	11	7	20
クリーニング店			146	2	7	2	62
コインクリーニング			8				
合計			924	28	42	23	280

②市別施設数

業		市	山梨市	笛吹市	甲州市	合計
興行場			1	3	2	6
旅館	ホテル			7		7
	旅館		22	113	26	161
	簡易宿所		35	16	53	104
	下宿					
公衆浴場	一般			1	1	2
	特殊	個室なし	12	26	10	48
		個室付		1		1
		その他				
理容所			41	66	39	146
美容所			80	140	75	295
クリーニング所	一般		21	27	18	66
	貸しおしぼり			2		2
	取次所		20	40	18	78
コインクリーニング			1	5	2	8
合計			233	447	244	924

(2) その他の生活衛生関係

建築物における衛生的環境の確保に関する法律、墓地、埋葬等に関する法律、化製場に関する法律に基づく許可、届出、監視並びに衛生害虫に関する相談を行っており、その状況は次のとおりである。

①施設数及び監視状況

業種	区分	施設数	許可届出数	変更数	廃止数	監視回数
特定建築物		37	1	13		1
火葬場		1				
墓地・納骨堂		426				2
プール		17	2	1		14

②ビル管理法に基づく登録数

登録区分	登録数	変更数	監視回数
建築物清掃業	4		1
建築物空気環境測定業	1		
建築物飲料水水質検査業			
建築物飲料水貯水槽清掃業	6		
建築物ねずみ昆虫等防除業	1		
建築物総合管理業	1		
建築物空気調和用ダクト清掃業			
建築物排水管清掃業	1		
合計	14		1

③市別施設数

業種	山梨市	笛吹市	甲州市	小計
特定建築物	7	26	4	37
ビル管理登録	1	10	3	14
火葬場	1			1
墓地・納骨堂	125	180	121	426
プール	4	10	3	17
合計	138	226	131	495

④衛生害虫相談関係

区分	ハチ類	ダニ類	シラミ	ノミ	ネズミ	アリ類	その他	合計
衛生害虫相談数								0

地域保健課

1. 医務業務

(1) 立入検査（医療監視指導）

平成22年度

施設種別	施設数	25条立入	新規立入	変更に伴う立入
病院	19	14	—	5
一般診療所	24	22	2	—
歯科診療所	6	5	—	—
助産所	1	—	1	—

医療法25条の規定による病院、一般診療所及び歯科診療所に立入り、医療廃棄物の処理の状況、清潔保持の状況、構造整備、診療録、その他帳簿書類について検査及び指導を行った。

(2) 管内医療機関数

平成22年度末

区分 市名	病院		一般診療所(再掲)			歯科診療所
	施設数	病床数	施設数	うち有床診療所	病床数	
山梨市	4	1,122	27	1	16	15
笛吹市	8	1,291	36	3	52	30
甲州市	2	231	20	0	0	13
合計	14	2,644	83	4	68	58

(3) 市別医療従事者関係

①医療従事者等免許事務取扱件数 153件（平成22年4月～平成23年3月）

②市別医療従事者一覧

平成22年12月31日現在

区分 市名	医師	歯科医師	薬剤師	保健師	助産師	看護師	准看護師	歯科衛生士	歯科技工士
山梨市	120	25	93	37	8	531	176	38	9
笛吹市	106	38	107	44	2	550	279	53	22
甲州市	35	21	44	22	1	137	80	35	12
合計	261	84	244	103	11	1,218	535	126	43

※平成22年度医療従事者届け
（含 市・保健所の保健師）

(4) 地域保健医療推進委員会

地域住民の健康や適切な医療供給体制を確保するとともに、これらを総合的、計画的に推進することを目的に設置されている。

〈平成22年度の主な検討事項〉

- 1 峡東地域保健医療計画の進捗状況
- 2 病院群輪番制運営事業
- 3 地域医療再生計画
- 4 情報伝達訓練

峡東地域保健医療推進委員会委員名簿

平成22年度末

1	山梨市長	12	山梨県東山梨薬剤師会
2	笛吹市長	13	山梨県笛吹市薬剤師会
3	甲州市長	14	峡東看護研究会長
4	東山梨医師会長	15	東山梨消防本部消防長
5	笛吹市医師会長	16	笛吹市消防本部消防長
6	山梨厚生病院長	17	峡東保健所管内食生活改善推進員協議会長
7	加納岩総合病院長	18	峡東保健所管内愛育連合会長
8	笛吹中央病院長	19	山梨県栄養士会峡東支部長
9	一宮温泉病院長	20	管内養護教諭代表
10	山梨県歯科医師会東山梨支部長	21	峡東地区介護支援専門員連絡協議会長
11	山梨県歯科医師会笛吹支部長	22	一般公募委員

(5) 人口動態

①人口動態取扱件数

平成22年1月1日～12月31日

	出 生	婚 姻	離 婚	死 亡	死 産
山 梨 市	286	175	73	505	4
笛 吹 市	636	385	142	723	18
甲 州 市	203	157	64	462	3
合 計	1,125	717	279	1,690	25

②人口動態年次推移

種別	平成19年		平成20年		平成21年	
	数	率 (%)	数	率 (%)	数	率 (%)
人口	144,547		143,738		143,057	
出生	1,138	7.9	1,110	7.7	1,085	7.6
死亡	1,520	10.5	1,614	11.2	1,564	10.9
自然増加数	-382	-2.6	-504	-3.5	-479	-3.3
死産	40	0.3	25	0.2	24	0.2
婚姻	676	4.7	667	4.6	714	5.0
離婚	316	2.2	292	2.0	286	2.0

※各年の人口動態統計表第2表より

率は人口1,000人対（各年の10月1日現在推計）

③平成21年各市別選択死因別死亡数と率

		人口	死亡総数	結核	新悪生物性	糖尿尿	疾高血圧性患	心疾患	疾脳血管患	及び大動脈瘤 解離
山梨市	実数	37,627	440	0	114	4	1	87	41	5
	率		1,169.4	0.0	303.0	10.6	2.7	231.2	109.0	13.3
笛吹市	実数	71,022	707	0	181	9	5	120	76	7
	率		995.5	0.0	254.9	12.7	7.0	169.0	107.0	9.9
甲州市	実数	34,408	417	1	130	5	1	67	51	2
	率		1,211.9	2.9	377.8	14.5	2.9	194.7	148.2	5.8
合計	実数	143,057	1,564	1	425	18	7	274	168	14
	率		1,093.3	0.7	297.1	12.6	4.9	191.5	117.4	9.8

		肺 炎	慢性閉塞 性肺疾患	喘 息	肝 疾 患	腎 不 全	老 衰	事 故 不 慮 の	自 殺
山梨市	実数	36	6	3	3	7	29	22	10
	率	95.7	15.9	8.0	8.0	18.6	77.1	58.5	26.6
笛吹市	実数	88	8	2	6	10	37	35	18
	率	123.9	11.3	2.8	8.4	14.1	52.1	49.3	25.3
甲州市	実数	30	8	1	3	4	24	13	9
	率	87.2	23.3	2.9	8.7	11.6	69.8	37.8	26.2
合計	実数	154	22	6	12	21	90	70	37
	率	107.6	15.4	4.2	8.4	14.7	62.9	48.9	25.9

※各市下段の率は人口10万対人数。

※平成21年人口動態統計表第27表より

(6) 災害医療体制

①情報伝達訓練

山梨県大規模災害時医療救護マニュアルにそって、災害時の情報伝達訓練を実施した。

実 施 日	内 容	参 加 機 関 数
平成22年7月 1日	訓練前関係者会議 情報訓練の詳細打ち合わせ	26
平成22年7月23日	訓練実施日	26
平成22年8月 5日	訓練後の関係者会議 情報訓練の反省・評価	25

②東日本大震災による計画停電への対応

平成23年3月11日に発生した東日本大震災後の計画停電に対応するために、各自治体や各医療機関と連携をとった。

(7) 救急医療

①平成22年度二次救急の利用状況

(病院輪番制：峡東地域保健医療推進委員会が実施主体)

	区分	当番日数	利用人数	一日平均利用人数
東山梨地区	休日	71日	2,972人	41.9人
	夜間	730日	6,521人	17.9人
笛吹市地区	休日	71日	1,389人	19.6人
	夜間	365日	2,375人	6.5人

※平成22年度実績報告から

②平成22年度一次救急の利用状況 (在宅当番医制：各市が実施主体)

	区分	当番日数	利用人数	一日平均利用人数
東山梨地区	休日	71日	1,351人	19.0人
	夜間	136日	403人	3.0人
笛吹市地区	休日	71日	417人	5.9人
	夜間	365日	393人	1.1人

※平成22年度実績報告から

・東山梨地区 (山梨市、甲州市)

東山梨地区の救急医療体制等の整備を図るため、主として山梨市、甲州市を対象として、病院・地区医師会の協力を得て、5病院30診療所を軸に、休日2施設、夜間2 (一部3) 施設による当番方式により、円滑な運営を行っている。なお平成20年度から休日夜間急患医療体制等にかかる事業の枠組みを一部変更し、平成22年度から在宅当番医が夜間病院につめる方式が実施されている。

・笛吹地区 (笛吹市)

東八代地区の救急医療体制等の整備を図るため、笛吹市を対象として病院・地区医師会の協力を得て、3病院23診療所を軸に、休日2施設、夜間2施設による当番により、円滑な運営を行っている。なお、平成20年度から休日夜間急患診療体制にかかる事業の枠組みが変更、さらに平成21年10月から、病院勤務医の負担軽減を目的に、一部在宅当番医制の新方式(在宅当番医が二次救急病院につめ、夜間一次救急診療を行う)が実施されている。

(8) 臓器移植普及・啓発

臓器移植に関する正しい理解と臓器提供意思表示カードの普及を目的として、キャンペーンを実施した。

・「臓器移植普及啓発推進月間」街頭キャンペーン

日程 平成22年10月3日 (日)

会場 イツモア一宮店、くろがねや一宮店

内容 普及啓発グッズ、臓器提供意思表示カードの配布

(9) がん対策

山梨県がん対策推進計画のうち、がんの早期発見とがん登録・がん研究の2つの項目について業務を行っている。

①がんの早期発見

がん検診の受診率向上を目標に、がん検診のPRを行っている。

平成22年度は食品衛生責任者を対象にチラシの配布とPRを行った。

②がん登録

山梨県では、医師や医療機関の協力のもとに、平成19年4月からがん患者さんの情報を集めて集計・解析をする「地域がん登録事業」を実施。県内のがんの発生状況等により、がんの予防や医療の向上のための指標として役立てることが可能になる。情報収集については、医療機関からの診断名、病巣の広がり、治療法、発見の経緯などの情報とともに、保健所からの人口動態調査死亡小票の死亡や死因の情報を収集。保健所では死亡小票のうち地域がん登録に不要な情報を消して、県に提供する業務を行っている。

2. 感染症対策

(1) 一～五類感染症患者発生届状況（平成22年1月1日～12月31日）

類	型	疾 病 名	患 者 届 出 数
一			—
二		結核	20
三			—
四			—
五		アメーバ赤痢	1
		梅毒	1

(2) 結核対策事業

結核に対する意識が低下する傾向にあるため、正しい知識の普及啓発に努めるとともに、感染予防対策及び患者管理の万全を期した。

①健康診断、予防接種実施状況

		定期健康診断実施者別					定期健診外		計
		事業者	学校長	施設の長	市町村長		接触者等	集団感染事例	
					一般市民	乳幼児			
					65歳以上	6ヶ月まで (BCG接種)			
受診者数(人)		6,425	1,241	1,210	9,702	1,086	96	19,760	
再掲	レントゲン間接撮影者数	3,266	1,241	617	9,702			14,826	
	レントゲン直接撮影者数	3,159		593				96	3,848
結核感染者数	結核患者						5	5	
	結核発病のおそれがあると診断された者							0	

②一般市民検診実施状況

	人口(人)	対象者数(人)	受診者数(人)	受診率(%)
山梨市	36,796	10,276	1,142	11.1
笛吹市	70,519	17,260	6,402	37.1
甲州市	33,947	10,011	2,158	21.6
合計	141,262	37,547	9,702	25.8

※人口：平成22年10月1日 平成22年度山梨県常住人口調査結果

③市町村別 新結核感染者

登録者数及び除外者数状況(潜在性結核感染者を除く)

市名	21年末数	新				規							除		外		22年末数
		新登録	管外転出	管内転入	小計	死		経過観察不要	管外転出	管内転入	転症	その他	小計				
						肺結核	他の要因										
山梨市	3	1			1		1	1						2	2		
笛吹市	12	10	1		11		2	4	3					9	14		
甲州市	8	4			4	1		2						3	9		
合計	23	15	1	0	16	1	3	7	3	0	0	0	0	14	25		

④活動性結核分類、受療状況

	総 数	活 動 性 結 核								不 活 動 性 結 核	活 動 性 不 明	感 染 、 別 掲 、 潜 在 性 結 核 症	
		小 計	肺 結 核 活 動 性 小 計	登 録 時									肺 外 結 核 活 動 性
				塗 抹 陽 性			そ の 他	菌 陰 性 そ の 他					
				総 数	初 回 治 療	再 治 療							
総 数	総 数	25	10	10	7	5	2	1	2		15		5
	入 院												
	外来治療	10	10	10	7	5	2	1	2				5
	治療なし	15									15		
	不 明												
山 梨 市	総 数	2	1	1	1	1					1		2
	入 院												
	外来治療	1	1	1	1	1							2
	治療なし	1									1		
	不 明												
笛 吹 市	総 数	12	6	6	4	2	2	1	1		6		3
	入 院												
	外来治療	6	6	6	4	2	2	1	1				3
	治療なし	6									6		
	不 明												
甲 州 市	総 数	11	3	3	2	2			1		8		
	入 院												
	外来治療	3	3	3	2	2			1				
	治療なし	8									8		
	不 明												

⑤結核診査協議会の状況

ア. 諮問及び答申状況

(平成22年度)

	諮問件数	答申件数		
		決定件数	否決件数	保留件数
法20条関係	17	17		
法37条の2関係	32	32		

⑥患者管理検診及び患者接触者等実施状況

ア. 管理検診

(平成22年度)

対象者数	受診者	直接撮影	喀痰検査		断層撮影	特殊撮影
			塗抹	培養		
13	13	13	3			

イ. 接触者等検診

(平成22年度)

対象者数	受診者	ツベルクリン反応	直接撮影	喀痰検査		QFT検査	断層撮影	特殊撮影
				塗抹	培養			
148	148	9	96			63		

⑦結核定期病状調査事業

(平成22年度)

区 分		報告書 受理件数
(1) 要医療者	① 医療費公費負担の申請を行っていない者	
	② 医療費公費負担承認期間を終了した後、再申請を行わなかった者	
	③ その他治療の中断が考えられる者	
(2) 経過観察者	管理検診を要する対象者であって、保健所において検診結果が把握できていない者	3
合 計		3

⑧地域DOTS事業等実施状況

ア. 山梨県立中央病院内DOTSカンファレンスへの参加

年間16回

イ. 所内検討会、地域DOTSカンファレンス実施状況

(平成22年度)

No	年 月 日	開催場所	検討患者数	参加者数
1	平成22年 6月 2日	峡東保健福祉事務所内	1	6
2	平成22年 6月28日		3	5
3	平成22年 7月 5日		1	5
4	平成22年 8月17日		1	5
5	平成22年 9月29日		1	5
6	平成22年10月12日		2	6
7	平成23年 1月26日		2	4
8	平成23年 2月21日		1	5
9	平成23年 3月17日		16	5

ウ. 地域DOTS実施者数

保健所では、確実な抗結核薬の服用と多耐性結核の発生を予防することを目的に日本版DOTSを推進している。退院時に治療中断リスク評価を行い、服薬支援方法を検討し、支援を行っている。

区分	内 容	支援内容
A	治療中断リスクが高い患者	原則毎日服薬確認
B 1	服薬支援が必要な患者	1週1回程度服薬確認
B 2	服薬支援が必要な患者	2週1回程度服薬確認
C 1	A～B 2以外の患者	月1回程度服薬確認
C 2	A～C 1以外の患者	地区担当保健師管理

平成22年新登録患者19名の内訳（潜在性結核含む）

初期DOTSレベル	実 施 者 数
レベルA	
レベルB 1	
レベルB 2	4
レベルC 1	8
レベルC 2	7
合 計	19

⑨研修会の開催

	開 催 日	場 所	内 容	参加者数
1	平成22年10月19日	管内医療機関	結核の基礎知識と 院内感染対策	100
2	平成22年10月26日			100

⑩社会福祉施設・学校等における集団感染症発生の状況

発生年月日	発生場所	患者数	検出された病原体
平成22年4月12日	高齢者施設	17	ノロウイルス（GⅡ）
平成22年5月17日	保育所	35	ロタウイルス（A群）
平成22年6月14日	保育所	14	ロタウイルス（A群）
平成22年7月16日	高齢者施設	17	ノロウイルス（GⅡ）
平成22年10月20日	保育所	48	ノロウイルス（GⅡ）
平成22年10月25日	保育所	23	ノロウイルス（GⅡ）
平成22年10月28日	小学校	13	ノロウイルス（GⅡ）
	保育所	27	ノロウイルス（GⅡ）
平成22年11月19日	保育所	14	ノロウイルス（GⅡ）
		32	ノロウイルス（GⅡ）
平成22年12月1日	保育所	18	ノロウイルス（GⅡ）
		19	ノロウイルス（GⅡ）
平成22年12月6日	高齢者施設	27	ノロウイルス（GⅡ）
	保育所	16	ノロウイルス（GⅡ）
平成23年1月13日	小学校	30	ノロウイルス（GⅡ）
平成23年2月4日	高齢者施設	35	ノロウイルス（GⅡ）
平成23年2月28日	保育所	17	ノロウイルス（GⅡ）
			ロタウイルス（A群）

⑪感染症集団発生予防への対応

ア. 研修会の実施：社会福祉施設や保育所、保育園及び学校等での集団感染症発生を予防するため、発生状況や日常の予防対策及び発生時対応の周知徹底を図った。

No	開催日	研修会内容	対象者	参加者
1	H22. 6. 19	保育施設の感染症予防（ノロウイルス）	保育所関係者	213人
2	H22. 6. 23, 24	介護保健事業所集団指導（感染症、食中毒）	介護事業所職員	187人
3	H22. 7. 27	ノロウイルスの食中毒・感染症予防	中国留学生	16人
4	H22. 10. 14	介護施設の感染症予防（ノロウイルス）	介護施設職員	25人
5	H22. 10. 19	院内感染対策研修会（結核、ノロウイルス等）	病院職員	170人
6	H22. 11. 2, 9, 29	介護施設の感染症予防（ノロウイルス）	介護施設職員	30人
7	H22. 11. 16	介護施設の感染症予防（ノロウイルス）	介護施設職員	25人
8	H22. 11. 25	介護施設の感染症予防（インフルエンザ、結核、ノロウイルス）	介護施設職員	65人
9	H22. 12. 8	施設の感染症予防（インフルエンザ、ノロウイルス）	旅館職員	50人
10	H22. 12. 22	施設の感染症予防（ノロウイルス）	授産施設職員	10人
11	H22. 12. 22	介護施設の感染症予防（ノロウイルス）	介護施設職員	25人

イ. 病院立入検査を利用した院内感染症対策実施状況の把握と施設内指導の実施
ノロウイルスやインフルエンザ感染防止のため、ウイルスの施設内持ち込み防止策、嘔吐物・排泄物の適切な処理の徹底、利用者や職員の健康管理の徹底、初発患者発生時の対応方法、施設内消毒の徹底などの指導を関係各課と共に実施した。併せて、高齢者が利用する介護事業所施設及び保育所についても実施した。

病 院	14施設
介護事業施設	23施設
保 育 所	23施設

(3) 新型インフルエンザ対策

平成21年4月に発生した新型インフルエンザA（H1N1）は弱毒性のため、通常の季節型のインフルエンザへの対応と同様になった。

①学校等における休業措置実施数（平成22年1月17日～3月22日） 85校

	休 校	学年閉鎖	学級閉鎖	授業短縮	合計
保 育 所		1	4		5
幼 稚 園	2	2	2		6
小 学 校		1		1	2
中 学 校					
高 等 学 校					
そ の 他					
合 計	2	4	6	1	13

②ウイルスサーベイランス、重症者、死亡者サーベイランスの実施（平成22年4月～3月）

ウイルスサーベイランス（インフルエンザ病原体定点1医療機関） 98件
重症者サーベイランス（入院医療機関の報告） 1件

③インフルエンザ単独の出前講座でなく、感染症出前講座にて予防法の説明、医療機関、福祉施設等の実地指導でインフルエンザ予防対策の確認と指導を行った。

④峡東保健福祉事務所BCP計画を作成し、新型インフルエンザの発生に備えた。

(4) エイズ対策・特定感染症対策

①相談件数、検査件数（AIDS及び性感染症相談）

住民からのHIV感染不安者や検査希望者に対して、電話や来所による相談及び匿名・無料の即日（迅速）検査を実施した。

AIDS及び性感染症相談件数（平成22年度）

	男	女
電 話	2	
来 所		3

②AIDS及びクラミジア、梅毒、肝炎等の実施状況（夜間も含む）（平成22年度）

	男	女	合計
A I D S	110	84	194
ク ラ ミ ジ ア	76	66	142
梅 毒	76	66	142
B 型 肝 炎	81	70	151
C 型 肝 炎	81	69	150
合 計	424	355	779

住民からの検査希望に広く対応するため、特定感染症の夜間検査を平成20年6月から毎月1回実施している。

③エイズ検査・H I V抗体検査及び特定感染症検査数

(平成22年度)

		4月		5月		6月		7月		8月		9月		10月		11月	
		男	女	男	女	男	女	男	女	男	女	男	女	男	女	男	女
電話相談	電話					1									1		
	来所						1		1								
	計					1	1		1						1		
検査件数	H I V	3	1	10	5	11	10	14	7	12	8	9	11	6	10	15	2
	クラミジア	3	1	9	5	7	7	11	5	7	3	6	10	2	8	13	2
	梅毒	3	1	9	5	7	7	11	5	7	3	6	10	2	8	13	2
	B型肝炎	3	1	10	7	7	7	11	5	9	5	6	9	3	9	13	2
	C型肝炎	3	1	10	6	7	7	11	5	9	5	6	9	3	9	13	2
	計	15	5	48	28	39	38	58	27	44	24	33	49	16	44	67	10
		12月		1月		2月		3月		合計							
		男	女	男	女	男	女	男	女	男	女	計					
電話相談	電話					1				2	1	3					
	来所										2	2					
	計					1				2	3	5					
検査件数	H I V	8	11	11	10	9	8	2	1	110	84	194					
	クラミジア	4	10	6	7	6	7	2	1	76	66	142					
	梅毒	4	10	6	7	6	7	2	1	76	66	142					
	B型肝炎	4	10	6	7	6	7	3	1	81	70	151					
	C型肝炎	4	10	6	7	6	7	3	1	81	69	150					
	計	24	51	35	38	33	36	12	5	424	355	779					

④知識普及啓発活動

ア. エイズ知識普及啓発活動

(平成22年度)

開催日	開催場所	対象・人数	内容等
H22. 7. 7(水)	御坂中学校	第2学年 136名	講演：みんなで考えようエイズ・性感染症のこと
H22. 7. 9(金)	山梨南中学校	第3学年 152名	
H22. 12. 1(水)	春日居中学校	第3学年 64名	
H22. 12. 16(木)	東山梨合同庁舎101会議室	管内学校教諭・市担当者など40名	講演：エイズ ～いま、何をどう伝えるか～ 講師：公益社団法人 地域医療振興協会 ヘルスプロモーション研究センター センター長 岩室 紳也 氏
H23. 1. 24(月)	大和中学校	第3学年 7名	講演：みんなで考えようエイズ・性感染症のこと
H23. 3. 7(月)	塩山北中学校	第3学年 36名	
H23. 3. 11(金)	日川高等学校	第1学年 280名	

イ. エイズ知識普及啓発キャンペーン

新規H I V感染者・エイズ患者の多くを占める成人男性に対するエイズ知識普及啓発を目的に、街頭キャンペーンを実施した。

日 時 平成22年11月28日(日) 11時45分～13時45分
場 所 W I N S石和
実施内容 啓発用チラシ、ティッシュの配布等

3. 予防接種

(1) 市町村別定期予防接種実施状況

区分 市町村	ジフテリア・百日せき・破傷風				インフルエンザ				急性灰白髄炎 (ポリオ)	
	第1期 (DPT)					60歳以上 65歳未 満	65歳 以上	計	第1回	第2回
	初回接種			追加 接種	第2期 (DT)					
	第1回	第2回	第3回							
山梨市	239	297	256	334	315	14	6,289	6,303	265	280
笛吹市	641	607	587	676	234	22	10,814	10,836	609	582
甲州市	204	205	208	238	308	46	6,146	6,192	186	248
合計	1,084	1,109	1,051	1,248	857	82	23,249	23,331	1,060	1,110

区分 市町村	日本脳炎			
	第1期			第2期
	初回接種		追加接 種	
	第1回	第2回		
山梨市	649	639	136	33
笛吹市	1,187	1,105	32	2
甲州市	543	535	194	54
合計	2,379	2,279	362	89

区分 市町村	麻しん・風しん(混合)				麻しん(単抗原)のみ			
	第1期	第2期	第3期	第4期	第1期	第2期	第3期	第4期
山梨市	275	308	328	315				
笛吹市	592	538	635	596				
甲州市	220	260	311	315				
合計	1,087	1,106	1,274	1,226	0	0	0	0

区分 市町村	風しん(単抗原)のみ				麻しん(単抗原)と 風しん(単抗原)			
	第1期	第2期	第3期	第4期	第1期	第2期	第3期	第4期
山梨市								
笛吹市								
甲州市			1	1				
合計	0	0	1	1	0	0	0	0

※平成22年度地域保健・健康増進事業報告より

4. 精神保健福祉事業

(1) 市別措置入院数

(平成22年度)

市	山梨市	笛吹市	甲州市	その他	合計
件数	0	3	1	1	5

(2) 精神障害者通報等件数

(平成22年度)

	申請通 報件数	申請不要と 認めた者	診察を受けた者		措置入院 した者	措置入院に 該当しない者
			精 神 障害者	障害者 でない者		
診察及び保護申請						
警察官通報	10	4	6		5	5
検察官通報						
保護観察所長の通報						
矯正施設長の通報						
精神病院管理者の通報						
合 計	10	4	6		5	5

(3) 相談、訪問指導 (平成22年度)

①新規者の経路別

市	医療機関	その他	合計
67	37	78	182

②内容別相談件数

実人員	延人員								計の再掲		
	老人精神保健	社会復帰	アルコール	薬物	思春期	心の健康づくり	その他	計	ひきこもり	自殺関連	犯罪被害
275	62	555	76	2	4	17	365	1,081	6	2	

③訪問指導

実人員	延人員								計の再掲		
	老人精神保健	社会復帰	アルコール	薬物	思春期	心の健康づくり	その他	計	ひきこもり	自殺関連	犯罪被害
215	15	187	34	1			142	379	2	1	

④医師による相談及び巡回相談

	実 人 員	延 人 員		
		医 師 相 談	巡 回 相 談	計
一 般				0
老 人				0

(4) 組織育成 (平成22年度)

	患者会	家族会	断酒会	職親会	その他	計
支 援 回 数	3	3		1	12	19

(5) 社会復帰施設等

①就労継続B事業施設

施設名	所在地	設置主体	事業開始	定員
ひらしな	山梨市落合860	(財)山梨厚生会	平成16年8月3日	20名

②福祉ホームB型

施設名	所在地	設置主体	事業開始	定員
ふえふき	山梨市上神内川 1321-1	(財)加納岩	平成17年7月1日	20名

③地域活動支援センター I型

施設名	所在地	設置主体	事業開始	定員
甲州市障害者 地域生活支援 センター (福祉あんし ん相談センター)	甲州市塩山上於曾 933-6	甲州市	平成15年10月3日	なし
笛吹市社会福 祉協議会障害 者地域活動支 援センター	笛吹市石和町市部 448	社会福祉法人 笛吹市社会福祉 協議会	平成17年10月1日	なし

④地域活動支援センター III型

施設名	所在地	設置主体	事業開始	定員
さくらハウス石和	笛吹市石和町市部448	NPO法人さくらハウス石和	平成14年4月1日	19名
甲州市障害者地域活動支援センター フットワーク	甲州市勝沼町下岩崎1906-1	NPO法人ドリームワームこうしゅう	平成19年1月1日	19名
甲州市障害者地域活動支援センター すいーとはうす塩山	甲州市塩山上於曾933-1			19名
フレンドハウス山梨	山梨市上神内川1127-1	山梨市しゃくなげ会	平成9年10月1日	19名

⑤グループホーム

施設名	所在地	設置主体	事業開始	定員
山梨厚生グループホームぶどうの家	山梨市万力113-2	(財)山梨厚生会	平成7年4月1日	7名
山梨厚生グループホームすずらんの家	山梨市落合100		平成8年4月1日	6名
ほっとはうす	山梨市上神内川1127-1	(医)加納岩	平成9年7月1日	5名
山梨厚生グループホームグリーンハウス	山梨市万力154-6	(財)山梨厚生会	平成17年8月1日	5名

(6) いのちのセーフティネット体制整備事業

①峡東地域セーフティネット連絡会議

地域における自殺対策の課題について、関係機関及び関係団体が情報を共有するとともに、地域での自殺対策の取組みを促進し、地域住民の心の健康維持・向上及び自殺者の減少につなげることを目的に実施した。

(平成22年度)

開催日	会場	内容
平成22年6月4日	東山梨合同庁舎	第1回地域セーフティネット連絡会議 ・本県における自殺対策事業について ・峡東地域における取組みについて
平成23年3月18日		第2回地域セーフティネット連絡会議 ・平成22年度の本県における自殺対策事業の報告 ・平成22年度の峡東地域における取組みの報告 ※東日本大震災により会議を中止

②出張メンタルヘルス講座

事業所等におけるこころの健康づくりを推進するため、保健所と事業所等の共催による出張メンタルヘルス講座を実施し、うつ病等精神疾患や自殺予防についての知識の普及啓発及びこころの健康相談を行った。

(平成22年度)

開催日	対象者	内容
平成22年8月7日	小・中学校教師 200名	保健所職員によるこころの健康相談 ・職場のメンタルヘルス ・介護職員のセルフケア ・ストレスの気づき方 ・ストレス解消法 ・こころの病気 ・自殺予防 ・医療や相談機関の利用等
平成22年8月26日	介護職員 30名	
平成22年9月15日	事業主 50名	
平成22年10月15日	介護職員 30名	
平成22年10月21日	介護支援専門員 15名	
平成22年11月9日	介護支援専門員 50名	
平成22年11月19日	介護職員 20名	
平成22年12月10日	食生活改善推進員 40名	
平成22年12月16日	食生活改善推進員 30名	
平成23年3月15日	JA会員 60名	
計 10回	計525名	

(7) 精神障害者社会適応訓練事業

精神障害者に一定期間仕事の場を提供し、働くことを通して社会適応訓練を行い、再発防止と社会的自立を促進した。

(平成22年度)

対象者	協力事業所	支援機関(訪問指導者)
15名	5事業所	5機関

(8) 精神障害者地域移行支援特別対策事業（旧 精神障害者退院促進支援事業）

精神科病院に入院している精神障害者のうち、症状が安定しており、受入条件が整えば退院可能である者に対し、病院・施設等と連携して、退院のための支援及び退院後の地域生活のための支援を行うことにより、精神障害者の地域生活への移行を推進した。

【峡東圏域自立促進支援協議会】

- ・事務局；山梨市
- ・対象者；8名（平成22年度末）

（平成22年度）

開催日	会議名	備考
平成22年5月21日	第1回峡東圏域自立促進支援協議会	○協議会の役割；対象者の決定、報告（3月は報告書等作成） ○地域移行推進員連絡会の役割；支援員の教育、育成
平成22年7月16日	第2回 〃	
平成22年9月6日	第2回地域移行推進員連絡会	
平成22年9月17日	第3回峡東圏域自立促進支援協議会	
平成22年11月19日	第4回 〃	
平成23年1月21日	第5回 〃	
平成23年2月10日	第2回地域移行推進員連絡会	
平成23年3月18日	第6回峡東圏域自立促進支援協議会	

(9) 精神障害者地域移行促進強化事業（旧 精神障害者退院促進支援強化事業）

精神障害者の地域移行に関する理解促進を図る。

（平成22年度）

開催日	会場	対象者	内容
平成22年4月27日	笛吹市春日居支所	春日居地区民生委員・児童委員52名	退院促進、地域移行のための関係者を対象とした研修。

健康支援課

1. 看護推進事業

保健師現任教育研修会の開催、看護研究活動の支援等により地域保健看護従事者の資質向上を図った。

(1) 保健師現任教育研修会

目標：山梨県保健師現任教育マニュアルに基づき、市町村が行う職場内研修を支援するとともに、階層別の実践能力目標に応じた研修を実施し、保健師の資質向上を図った。

①全体研修会

開催年月日	会場	内 容	出席者数
平成 22 年 5 月 19 日	峡東保健所	<ul style="list-style-type: none"> 各所属の主要事業、保健師活動体制等（情報交換） 22 年度保健師現任教育研修計画 	33名
平成 22 年 10 月 6 日、8 日、12 日、 14 日		<ul style="list-style-type: none"> 業務種別毎の意見交換、情報共有（母子保健/成人保健/地域包括/障害） 	34名
平成 23 年 1 月 21 日 2 月 4 日		<ul style="list-style-type: none"> 保健活動の評価 講師 聖路加看護大学 教授 麻原 きよみ 	38名
平成 23 年 2 月 28 日		<ul style="list-style-type: none"> 成果発表会 今年度の現任教育研修の成果発表 助言者 山梨大学医学部 教授 山崎 洋子 	14名

②階層別研修会

開催年月	会場	内 容	出席者数
平成 22 年 7 月～ 平成 23 年 1 月	峡東保健所	自己課題型研修 テーマ：健康課題の抽出と施策化 対象：中堅期保健師 内容 <ul style="list-style-type: none"> 講義「健康課題の抽出と施策化から評価」 講師 峡東保健福祉事務所 副所長 藤井 充 グループ演習 成果発表 助言者 山梨大学医学部 教授 山崎 洋子 	6名 延べ 27名
平成 22 年 7 月～ 平成 23 年 3 月	峡東保健所	管理期研修 テーマ：職場内研修(OJT)の構築 内容： <ul style="list-style-type: none"> 講義「健康課題の抽出と施策化から評価」 講師 峡東保健福祉事務所 副所長 藤井 充 管理者能力育成研修報告 講師 笛吹市 橋爪保健師 協議：現任教育評価指針の検討 新任保健師への現任教育体制 現任教育研修の評価及び次年度計画 	15名 延べ 35名

(2) 助産師定例研修会

看護の質の向上を目指し、自主活動を行っている助産師定例研究会を側面的に支援する。

開催年月日	会場	内 容	参加人数
平成 22 年 5 月 20 日	峡東保健所	<ul style="list-style-type: none"> ・研修計画 ・肝炎施策について 講師 地域保健課 前島奈緒子 ・事例検討 	4 名
平成 22 年 9 月 8 日		<ul style="list-style-type: none"> ・子どもの予防接種について 講師 地域保健課 大沼 恵 ・情報交換 HTLV-1 	3 名
平成 23 年 1 月 27 日		<ul style="list-style-type: none"> ・事例検討 ・今年度の反省と次年度の計画 	4 名

(3) 地域看護推進事業

①在宅緩和ケア峡東地域連絡会議

がん末期患者等在宅療養者が希望する終末期ケアを受けられるよう、在宅緩和ケア等に関する保健・医療・福祉の総合的なサービスを提供する協力体制の構築を図ることを目的に、20年度から実施している。

【会議】

開催年月日	会場	内 容	参加人数
平成 22 年 6 月 24 日	峡東保健所	<ul style="list-style-type: none"> ・21 年度会議の経過報告 ・22 年度の検討事項の確認及び協議 モデル事業「在宅緩和ケア推進事業」の協議 	20 名
平成 22 年 9 月 30 日		<ul style="list-style-type: none"> ・モデル事業「在宅緩和ケア推進事業」の進捗状況報告 ・モデル事業における事例検討 ・関係者研修会の企画検討 	14 名
平成 23 年 2 月 3 日		<ul style="list-style-type: none"> ・在宅療養への移行をスムーズにするための要因検討 ・在宅療養支援診療所医師の立場から 講師 吉岡医院 吉岡 正和 ・モデル事業「在宅緩和ケア推進事業」の実践から ・在宅緩和ケア関係者研修会報告 ・平成 23 年度の取組み検討 	19 名

【事業】・在宅緩和ケア関係者研修会

開催年月日	開催場所	内 容	参加人数
平成 23 年 1 月 27 日	東山梨合同庁舎 101 会議室	<ul style="list-style-type: none"> ・在宅緩和ケア峡東地域連絡会議の報告 ・在宅療養にむけての栄養管理 講師 山梨厚生病院 医師 村上 恭紀 ・事例検討 事例をとおし、支援のあり方を協議 助言者 山梨県立中央病院 緩和ケア認定看護師 深沢 久美 	49名

・モデル事業「在宅緩和ケア推進事業」

モデル医療機関から退院するがん患者が、在宅において必要なケアが継続できた事例を積み重ね、在宅療養への移行をシステム化するとともに、新たな課題の抽出、その改善方策を探る。モデル医療機関：山梨厚生病院 検討事例：4事例

②病院総看護師長（看護部会）会議

管内看護職員の資質の向上および継続看護の推進等地域住民に有効な看護の提供を図ることを目的に実施している。

【会議】

開催年月日	開催場所	内 容	参加人数
平成 22 年 10 月 5 日	峡東保健所	<ul style="list-style-type: none"> ・管内における看護師確保対策の推進 ・現任教育（新人教育）及び認定看護師の人材活用 ・継続看護の推進 ・保健所事業周知 	13名
平成 23 年 2 月 15 日		<ul style="list-style-type: none"> ・管内における看護師確保対策の推進 ・峡東地区看護職就職説明会の反省及び今後に向けて/潜在看護師の把握 ・認定看護師の活用 ・新人のための教育ガイドラインに基づいた研修 	12名

【事業】

・峡東地区看護職就職説明会

管内病院総看護師長会、山梨県看護協会と共催で、管内の看護師確保対策の一環として潜在看護師等を対象とした就職説明会を開催した。

平成 23 年 1 月 29 日（土）13 時～16 時 東山梨合同庁舎 101 会議室

参加医療機関 13 医療機関及び山梨県看護協会ナースセンター

求職者 7名

③継続看護窓口担当者会議（オピニオンリーダーとの合同会議）

管内の看護職が連携を取り継続看護の推進が図れるよう、峡東看護研究会と共催で会議を実施している。

今年度については、オピニオンリーダーと、継続看護窓口担当者のあり方について協議した。

④病院・地域看護関係者連絡会議

高齢化が進み、在宅療養者の増加が見られている現状において、病院・地域・施設等の看護関係者が連携を取ることで、必要なケアが必要なときに受けられる支援ネットワークを地域の中に位置づけていくために実施した。

施設名	開催回数	参加市	参加施設
山梨厚生病院	年6回	1	山梨市地域包括支援センター 山梨市 山梨厚生訪問看護ステーション 山梨厚生病院、保健所
加納岩総合病院	年6回	1	山梨市地域包括支援センター 山梨市 加納岩総合病院、保健所
塩山市民病院	年12回	1	甲州市地域包括支援センター 甲州市 甲州市訪問看護ステーション 塩山市民病院、保健所

(4) 峡東看護研究会への支援

保健師、助産師、看護師の会員相互の連携と親睦を図り、地域住民の適正な看護、健康の増進及び福祉の向上に寄与することを目的とした活動に支援している。

- ・会員数 1, 374人 (平成22年6月現在)
- ・理事会及び役員会 8回
- ・定期総会 1回
- ・教育・研修会 3回 (メンタルヘルス、緩和ケア、たばこ対策等)
- ・継続看護推進委員会 8回
 - ・e-リーダー育成研修・継続看護研修会の企画から評価、他職種との連携検討
- ・交流会 1回
- ・会報委員会 機関誌「和音」の発行

(5) 看護普及啓発事業

①一日看護師事業

高校生を対象に、看護に対する正しい認識と理解を深めるとともに看護職選択への動機づけの一助とすることを目的に実施する。

実施年月日	実習病院名	参加高校名	参加人数
平成 22 年 6 月 2 日	石和温泉病院	石和高等学校	3 (1)
		笛吹高等学校	4 (1)
	石和共立病院	石和高等学校	2
		笛吹高等学校	4
		山梨園芸高等学校	6 (1)
	一宮温泉病院	山梨高等学校	4
	甲州リハビリテーション病院	山梨園芸高等学校	5
	山梨リハビリテーション病院	山梨高等学校	9
富士温泉病院	石和高等学校	3	
	笛吹高等学校	3	
春日居リハビリテーション病院	石和高等学校	5 (2)	
	笛吹高等学校	3	
笛吹中央病院	山梨高等学校	8	
平成 22 年 6 月 22 日	塩山市民病院	日川高等学校	8 (3)
	甲州市立勝沼病院	塩山高等学校	4 (4)
	山梨市立牧丘病院	塩山高等学校	4 (4)
	加納岩総合病院	塩山高等学校	20
	日下部記念病院	日川高等学校	11
	山梨厚生病院	日川高等学校	13
塩山高等学校		22 (3)	
開催回数 2回	病院数 14病院	参加高等学校数 6校	参加者数141 (19)

※ () 男子再掲

②看護の心普及キャンペーン

「フェスタ看護」事業の一環として「看護の日」の啓発を図るとともに、看護についての正しい理解と関心を深めてもらうために実施する。

実施年月日	実施場所	内容	参加者数
平成 22 年 5 月 11 日	日川高等学校 山梨高等学校 塩山高等学校 石和・笛吹高等学校 山梨園芸高等学校	白衣・ナースキャップを着用し、たすきをかけ、高校生に看護普及品を渡し、看護のPRを行った。	49名 看護研究会 保健所

③一日まちの保健室

「フェスタ看護」事業の一環として、看護についての正しい理解と関心を深めて貰うために実施する。

実施年月日	実施場所	内容	参加者数
平成 22 年 10 月 26 日	いさわふれあいセンター「なごみの湯」	健康相談 血圧測定 ストレスチェック スモーカーライザー	5名 看護研究会 保健所 相談者54名

④看護師等再就業窓口相談事業

看護師等の人材確保の促進に関する法律第11条に基づき、看護師等就業協力員制度がつくられ、保健所で「看護師等再就業相談窓口」を開設し潜在看護力の活用を図る中で看護師等の確保を推進してる。

再 就 業 相 談	ナースセンター等の紹介	悩みごと相談
実 人 員 1 0	実 人 員 1 0	実 人 員 0
回 数 3	回 数 1	回 数 0

2. 母子保健事業

(1) 長期療養児療育指導事業

長期療養児及び療育者に、その特性に応じた適切な相談・指導を行うとともに、疾患等に関する正しい情報を提供し、長期療養児の支援に関わる保健・医療・福祉・教育等関係者が同じ視点で連携・支援していくための体制を整備し、次世代を担う子どもの健やかな成長を図る。

① 療育指導事業（療育相談指導事業）

開催回数

		相談児実人員	相談児延人員
開催回数 5回	乳児	0	0
	幼児	1	2
	その他	5	9
	計	6	11

科目別・相談状況

	小児科	小児神経	整形外科	心理	言語	精神科	計
実施回数	2			3			5
相談児延人員	2			9			11
	保健師による保健指導		栄養士による栄養指導				
相談児延人員	11		0				

相談理由と相談結果

相談理由	相談 件数 (実数)	相談 件数 (延べ数)	相談結果			
			指 導 済 み	経 過 観 察 (療 育 相 談 管 理)	他 機 関 紹 介 (要 医 療 含 む)	そ の 他
低 体 重 児						
未 熟 児						
身体に障害のある児童						
疾病により長期療養の必要な児	2	1	1			
市町村の二次健診 (相談)や経過観察 等で対応困難事例	運動発達の遅れ					
	精神発達の遅れ					
	精神運動発達の遅れ					
	言語発達の遅れ					
	自閉症(疑い含む)					
	多 動					
そ の 他						
軽度発達障害児(疑い含む)	3	1	2			
虐待の疑い						
親の養育不足						
そ の 他	6	1	5			
計	11	3	8			
養育医療給付児(再掲)						
育成医療給付児(再掲)						
小児慢性特定疾患医療給付児	1	1				

②養育者等支援事業（交流会・学習会、ペアレントトレーニング）

日時	参加数	(再掲) 児	内 容
H22. 4. 26	13	5	○口唇口蓋裂児の家族のつどい 《対象》口唇口蓋裂児及びその家族（県内居住者） 第1回 参加者同士の情報交換、交流
H23. 2. 21	18	6	第2回 参加者同士の情報交換、交流
H22, 9, 13	5	1	○ペアレントサポートプログラム 《対象》子ども（主に年長～小学校低学年）に発達障害等を疑う気がかりな問題が見られ、養育上の課題を抱える保護者（原則として市町村、学校等で支援しているケース） 《内容》ペアレントトレーニング、親のストレスマネジメントの要素を取り入れた講義とグループワーク 《スタッフ》 ・NPO 法人えじそんくらぶ 高山恵子氏（1, 2, 3, 5回講師） ・山梨県障害者相談所 心理士 ・保健福祉事務所保健師
H22. 10. 4	4	1	第1回 心の安定、セルフエスティーム
H22. 10. 25	2	0	第2回 行動の3分類
H22. 11. 1	3	0	第3回 ストレスマネジメント
H22. 11. 8	3	0	第4回 社会性
H23. 2. 1	10	1	第5回 まとめ ○ペアレントサポートプログラム修了者のつどい 《対象》H20～22年度 ペアレントサポートプログラム修了者 等 《内容》テーマ:スムーズなサポート体制の継続のために 講義と質疑応答、情報交換 講師：県立かえで支援学校 特別支援教育コーディネーター 伊波美恵先生
計8回	58	14	

③支援関係機関（者）連絡会議

日時	参加者		処遇検討した ケース数	内 容
	職種等	人数		
H22, 11, 8	小学校教諭 心理士 保健所保健師	6	1	関係者によるケースの情報交換、支援の方向性の検討

④ 発達等母子保健専門相談

疾病をもっていることの不安や将来の子供の発達面への影響等不安を抱えている相談者に対し、専門医師が正しい情報の提供と併せてカウンセリングを実施する。

相談 実件数	相談内訳		相談延件数	相談来所延人数	医師との相談紹介 実件数
	来所相談	電話相談			
2	2	0	2	2	2

(相談内容)

相談内容	相談件数
子どもの発達に関する相談	0
疾患に関する相談	2
出生前診断に関する相談	0
その他	0

⑤ 乳幼児すこやかセーフティー事業実施状況

- ・人形貸出件数 5件

(2) 母子保健推進事業

母子保健事業の円滑かつ効果的な推進を図るため、母子保健推進会議の開催、母子保健関係者の連絡調整及び研修を実施する。

① 母子保健推進会議（峡東地域早期総合支援連絡協議会）

実施日	構成員	内容	出席者数
H22. 7. 12	医師、小中学校関係者 支援学校関係者 幼稚園・保育所関係者 地域福祉関係者 各市保健・福祉・教育担当職員 教育事務所職員 保健福祉事務所職員	《総会及び第1回協議会》 ・平成19,20年度発達障害早期総合支援モデル事業の経過及び平成21年度の取り組みと課題の共有 ・課題に対する取り組みについて等	31名
H22. 10, 18	同上（実務者）	《実務者会議》 ・発達障害早期総合支援のための課題に対する対応策の検討等	22名
H23. 2. 7	同上	《第2回協議会》 ・モデル事業後の取り組みの成果 と今後検討が必要なことの共有 ・来年度の取り組みについて等	28名
計3回			81名

② 母子保健研修会（発達障害研修会）

実施日	対象者	内容	出席者数
H23. 3. 2	保育士 幼稚園教諭 保健師	・講義「発達障害の子とハッピーに暮らすヒント」 講師 堀内祐子氏	45名
計1回			45名

③母子保健担当者会議

実施日	対象者	内容	出席者数
H22. 4. 22	市保健師 保健福祉事務所健康支援課員	《第1回》 ・保健所・各市の母子保健事業方針 ・すこやか親子21について ・乳児家庭全戸訪問事業、養育支援訪問事業、妊婦健康診査支援基金事業について等	9名
H22. 10, 12	ろう学校教員、 市保健師 保健福祉事務所健康支援課員	《第2回》 ・新生児聴覚スクリーニングと聴覚障害児の早期療育支援について ・各市の取り組み、乳幼児健診から就学までの連携の検討 ・次年度の保健所長期療養児療育相談事業について等	11名
計2回			20名

(3) 母子保健地域組織関係
愛育会組織状況

(平成22年6月30日現在)

市	組織名	結成年月	分班数	班員数	会員数
笛吹市	御坂愛育班	H17.5	4	38	4,160
	一宮愛育班	H17.5	11	79	3,684
	八代愛育班	H17.5	9	66	2,234
	境川愛育班	H17.5	12	84	1,144
	春日居愛育班	H17.5	13	120	2,923
	芦川愛育班	H17.5	4	21	232
小計			53	408	14,377
山梨市	山梨愛育班	H17.5	2	54	1,409
	牧丘愛育会	H17.5	13	50	594
	三富愛育会	H17.5	1	17	476
小計			16	121	2,479
合計			69	529	16,856

(4) 小児医療給付事業

①自立支援医療（育成医療）給付状況

	肢体不自由	視覚障害	聴覚・平衡機能障害	音声・言語咀嚼機能障害	心臓機能障害	腎臓機能障害	小腸機能障害	その他の内臓障害	計
山梨市	0	0	0	5(4)	1(1)	0	1(1)	0	7(6)
笛吹市	5(5)	2(2)	1(1)	20(15)	5(5)	0	0	2(2)	35(30)
甲州市	0	0	0	5(5)	1(1)	0	0	1(1)	7(7)
合計	5(5)	2(2)	1(1)	30(24)	7(7)	0	1(1)	3(3)	49(43)

*()は実数

②養育医療受給状況

	1,000g 未満	1,000g～ 1,499g	1,500g～ 1,999g	2,000g～ 2,499g	2,500g 以上	計
山梨市	0	5	4	1	0	10
笛吹市	2	4	8	0	0	14
甲州市	1	0	3	1	0	5
合計	3	9	15	2	0	29

③小児慢性特定疾患事業医療給付状況

	悪性 新生物		慢性 腎疾患		慢性呼吸 器疾患		慢性心 疾患		内分泌 疾患		膠原病		糖尿病		先天性 代謝異常		血友病等 血液疾患		神経・ 筋疾患		慢性消化 器疾患		計		
	新規申請 （再掲） 申請件数	新規申請 （再掲） 申請件数	新規申請 （再掲） 申請件数	新規申請 （再掲） 申請件数	新規申請 （再掲） 申請件数	新規申請 （再掲） 申請件数	新規申請 （再掲） 申請件数	新規申請 （再掲） 申請件数	新規申請 （再掲） 申請件数	新規申請 （再掲） 申請件数	新規申請 （再掲） 申請件数	新規申請 （再掲） 申請件数	新規申請 （再掲） 申請件数	新規申請 （再掲） 申請件数	新規申請 （再掲） 申請件数	新規申請 （再掲） 申請件数	新規申請 （再掲） 申請件数	新規申請 （再掲） 申請件数	新規申請 （再掲） 申請件数	新規申請 （再掲） 申請件数	新規申請 （再掲） 申請件数	新規申請 （再掲） 申請件数	新規申請 （再掲） 申請件数	新規申請 （再掲） 申請件数	
山梨市	4	1	4	3	2	14	2	1	1	3	2	3	1	1	2	3	1	3	2	3	1	3	2	3	7
笛吹市	5	1	4	2	2	18	4	1	3	1	1	1	1	3	1	1	2	2	2	3	1	2	3	5	
甲州市	4		5	1		26			2		2		4		2		1		1		1		1	6	
計	13	2	13	6	3	58	6	1	6	1	6	2	8	1	6	2	8	1	3	3	4	4	1	18	

※新規申請数は再掲

66

(5) 特定不妊治療費助成事業

不妊治療のうち体外受精及び顕微受精について、治療に要する費用の一部を助成することにより、経済的負担の軽減を図る。

	山梨市	笛吹市	甲州市	合計
助成件数(延べ)	21	62	18	101
実人数	15	39	11	65

3. 看護学生等実習指導

地域保健活動の実際を理解することを目的に看護学生等を受け入れた。

(1) 看護学生実習 (平成22年4月～平成23年3月)

大 学 名	実 習 期 間	学 生 数
山梨大学医学部看護学科	平成22年6月14日～18日	5名
山梨県立大学看護学部	①平成22年7月5日～23日	14名
	②平成22年10月4日～22日	14名
	小 計	28名
合 計		33名

(2) 医師臨床研修 (平成22年4月～平成23年3月)

研 修 医 療 機 関 名	研 修 期 間	研修医師数
山梨大学医学部附属 病院	H22年 9月 6日～10月 1日	1名
	H22年11月15日～12月10日	1名
合 計		2名

(3) 栄養学生臨地実習 (平成22年4月～平成23年3月)

学 校 名	実 習 期 間	学生数
山梨学院短期大学 専攻科 食物栄養専攻	H22年10月19日～10月22日、 11月18日	3名
合 計		3名

(4) 精神保健福祉士実習 (平成22年4月～平成23年3月)

学 校 名	実 習 期 間	学生数
健康科学大学	H22年11月4日～11月19日	1名
合 計		1名

4. 健康づくり推進事業

平成20年度から新たに始まった生活習慣病予防に重点をおいた医療保険者の義務である特定検診（40歳以上75歳未満）や保健相談指導等を実施している。

当所では「運動」「食生活」「禁煙」等の指導（ポピュレーションアプローチ）や健康を意識した生活改善の普及啓発を積極的に推進し、「健やか山梨21」の5年後の数値目標の達成に向けた取組を展開していく。

(1) 地域・職域保健連携会議

(平成22年度)

	日 時	メインテーマ
第1回	7月 8日 (木) 15:00～	特定健診・保健指導実施等の情報交換会と情報提供 1. 経過説明 2. 検討・協議 (1) 特定健診・特定保健指導の現状と課題、健康課題について (2) 今年度の取組について (3) 今年度の協議会の取組について ①特定健診・特定保健指導等推進 ②たばこ対策の強化 ③メンタルヘルス対策
第2回	2月24日 (木) 15:00～	特定健診・保健指導実施等の情報交換会と情報提供 検討・協議 (1) 特定健診・特定保健指導の現状と課題、健康課題について (2) 職場におけるたばこ対策実態調査結果 (3) メンタルヘルス対策について (4) 来年度の取組について

(2) 特定健診における個別医療機関健診導入のための検討会議

(平成22年度)

	日 時	内容
甲 州 市 未 受 診 者 対 策 検 討 会	5月12日 (水) 13:30～16:00	<ul style="list-style-type: none"> ・平成21年度取組の報告と課題について ・平成22年度取組について ・特定保健指導率上昇対策について
担 当 者 会 議	9月8日 (水) 15:00～	1. 今年度の特定健診の実施状況について 集団健診・個別医療機関健診 ～～周知、対応、実施状況について～～ <ul style="list-style-type: none"> ・H20年度特定健診・特定保健指導の実施状況について ・H20、21 特定健康診査・特定保健指導実施状況 ・特定健診・特定保健指導の現状と課題 ・H22年度峡東地域・職域保健連携推進協議会の取組方針 2. 特定保健指導の実施状況について 3. 健診担当と健康づくり担当との連携について <ul style="list-style-type: none"> ・各市並びに各市関係組織団体でのH22年度実施の保健事業 ・がん検診・結核健診受診率(経年) ・結核の発生状況と結核検診について

(3) 健康・食育まつり

(平成22年4月～平成23年3月)

市町村名	名称	実施日	会場
山梨市	万葉うたまつり 食育キャンペーン	6月12日	万力公園 万葉の森
甲州市	第4回 甲州市食育まつり 楽しく作ろう かしこく選ぼう おいしく食べよう 食が育てる交流の場	3月5日	甲州市文化会館

(4) 健康増進普及運動

(平成22年9月1日～30日)

市町村名	実 施 内 容
山 梨 市	CATV を活用して、生活習慣病予防の健康教育、ウォーキング（2回）、広報・ホームページへの食育レシピ掲載、成人健診・ガン検診、たばこやアルコールのポスター掲示、食生活改善推進員養成講習
笛 吹 市	集団健診（特定健診・ガン検診・生活機能評価）、シルバー体操指導員養成講習会（中級、上級）、食生活改善推進員養成講習、ポスター掲示
甲 州 市	総合健診、健診結果説明会、民児協定例会（健診受診の説明、健康づくり意識啓発）、健診未受診者対策（ポスター・リーフレット・防災無線・CATV・広報・メッセージカード・アンケート調査・地区組織働きかけ）、食生活改善推進員会役員会、食育番組「野菜・果物をつくっておいしく食べるじゃん」放映、組織育成（食生活改善推進員養成講習）、食生活改善普及活動（CATV を使って広報活動）、防災訓練時の手ばかり普及活動

(5) 禁煙・分煙推進事業

①認定事業

県内の公共機関、事業所等において受動喫煙対策を実施している施設を「禁煙・分煙認定施設」として認定を行うことにより、禁煙・分煙を推進し、受動喫煙の防止を図る。

(平成22年4月～平成23年3月)

区 分	認 定 数
敷地内禁煙	9（内区分変更2）
屋内禁煙（建物全体）	21
屋内禁煙（テナント等の一部）	0
完全分煙	0

(6) 出前（出張）講座

医療制度改革に伴い生活習慣病対策が強化され、住民への生涯を通じた健康づくりについて普及・啓発・支援をすることになった。

住民、職場、学校等を対象に、無料で出前（出張）講座を実施している。

項 目	対 象 者	内 容
1. 総合課題		
2. 栄養・食生活	中学硬式少年野球クラブチーム 保護者、指導者 50名	故障しにくい体を作るための栄養学（5月25日）
3. 身体活動・運動	山梨県栄養士会峡東支部会員 24名	体力づくり、身体を動かそう（4月22日）

項 目	対 象 者	内 容
4. 休養・こころの健康	山梨労働基準協会 事業主 50名	メンタルヘルス講座 (9月15日)
	三富デパート(有)ハピネスフロント 15名	メンタルヘルス講座 (10月21日)
	ハートフル塩山 60名	メンタルヘルス講座 (10月15日)
	笛吹市 食生活改善推進員養成 30名	心の健康について (12月16日)
	山梨市 食生活改善推進員養成 25名	休養・こころの健康づくり (12月10日)
	(株)やさしい手甲府 山梨営業所 20名	メンタルヘルス講座 (11月19日)
	JA ふえふき一宮支所女性部 60名	こころの健康、生活習慣病 予防(3月15日)
5. たばこ対策	塩山高等学校 生徒・教職員 853名	喫煙防止教室 (11月17日)
	山梨高校定時制生徒・教職員 50名	喫煙対策 (2月18日)
	春日居小学校6年生・教師 75名	病気の予防(たばこの害) (2月23日)
6. アルコール対策		
7. 歯及び口の健康		
8. 生活習慣病	甲州市食生活改善推進員養成 13名	健康づくりの基本と国民 の健康状態(5月25日)
	山梨市食生活改善推進員養成 25名	健康づくりの基本と国民 の健康状態(9月24日)
	JA ふえふき一宮支所女性部 60名	こころの健康、生活習慣病 予防(3月15日)
	認知症の人と家族会 20名	みんなで一緒に健康づく り(1月20日)
	食品衛生責任者 598名	健診・がん検診・結核検 診・エイズ検査・タバコ対 策(10月18日～2月8日 全9回)

項	目	対 象 者	内 容
9.	がん	食品衛生責任者 598名	健診・ガン検診・結核検診・エイズ検査・タバコ対策(10月18日～2月8日全2回)
10.	母子保健	子育て支援センター きっず やっしろ 16名	子どもの事故防止、救急法(4月9日)
11. その他	感染症関係	笛吹市保育所関係者、福祉事務所職員 213名	感染症について(6月19日)
		石和温泉旅館組合 中国人研修生 16名	感染症・食中毒の予防(7月27日)
		山梨県社会福祉事業団関係者 29名	介護施設の感染症予防(10月14日)
		スカイコート勝沼 介護・看護・給食職員 25名	感染症対策(11月16日)
		特別養護老人ホーム 光風園 職員 30名	感染症の予防・発生時の対策(11月25日)
		特別養護老人ホーム ヒルズ 勝沼職員 30名	ノロウイルス(吐物処理手順の確認等)(11月2日、9日)
		加納岩病院職員 170名	感染症予防(10月19日、26日)
		かんぼの宿石和従業員 50名	ノロウイルス、新型インフルエンザ(12月8日)
		勝沼授産園施設職員 10名	ノロウイルス(吐物処理手順の確認等)(12月22日)
		リブズ笛吹施設職員 25名	ノロウイルス(吐物処理手順の確認等)(12月22日)
	食品衛生責任者 598名	健診・ガン検診・結核検診・エイズ検査・タバコ対策(10月18日～2月8日全9回)	
	食品衛生関係	笛吹市学校給食調理員・学校栄養職員 57名	衛生管理について(7月29日)
石和温泉旅館組合 中国人研修生 16名		感染症・食中毒の予防(7月27日)	

項 目	対 象 者	内 容
11. その他	甲州市学校給食従事者 40名	大量調理施設マニュアルに基づく衛生管理(8月23日)
	甲州市食生活改善推進員養成 13名	食品衛生の知識(6月22日)
	山梨市食生活改善推進員養成 25名	食品衛生の知識(10月27日)
	笛吹市保育所栄養士 15名	食品衛生の知識(11月26日)
薬物乱用防止関係	塩山高校生徒・職員 856名	薬物乱用防止(7月21日)
	薬剤師会峡東支部 30名	薬物乱用防止(6月17日)

(7) 栄養改善対策

食生活の在り方と密接な関連のある生活習慣病対策のうえから、食生活の偏りの改善や減塩の推進等、正しい食生活と健康作りのための運動の普及啓発に努めた。

特に地域の食生活改善の担い手である栄養士、食生活改善推進委員及び調理師組織の育成や資質向上のための研修会等を開催した。

また、健康増進法に基づく特定給食施設の把握及び栄養管理指導を実施した。

① 栄養指導の実施状況

ア. 個別及び集団指導

	個別指導延べ人数		集団指導延べ人数	
	栄養指導	(再掲) 病態別栄養指導	栄養指導	(再掲) 病態別栄養指導
20歳以上 (妊産婦を除く)	9	9	68	18

イ. 病態別栄養相談事業

生活習慣病等の疾患を有する者や家族に対し、その病態の改善を支援するため、市町村や医療機関との連携のもとに、個々に応じた専門的な栄養・食生活指導を行った。

	実人数	延人数	主な疾病名
生活習慣病関係	4	4	糖尿病・腎臓病他
難病関係	5	5	
その他	0	0	
合計	9	9	

ウ. 栄養士研修会

年 月 日	会 場	内 容	受講者数
H22年4月22日	四季の遊びBa	体力づくり 身体を動かそう	24人
1回目 H22年6月21日	東山梨合同庁舎	行政栄養士業務検討会 1回目 ・22年度業務執行計画について ・主要事業企画について ・栄養関係事業の課題について（食改養成、在宅栄養士活用）	1回目 7人
2回目 H23年1月24日		2回目 ・栄養関係事業の課題について（食改組織、各市の計画、栄養士現任教育マニュアル）	2回目 6人
3回目 H23年3月14日		3回目 ・事業評価（活動報告） ・事例報告 笛吹市：「笛吹市の子どもの食育の取組み」 甲州市：「食生活改善ツール 塩山式手ばかりの有用性の検証」 ・H23年度に向けて	3回目 8人
1回目 H22年5月12日	東山梨合同庁舎	病院栄養士業務	1回目 13人
2回目 H22年8月18日		1回目：糖尿病栄養指導について	2回目 14人
3回目 H22年11月10日		2回目：栄養管理計画、栄養指導箋	3回目 10人
4回目 H23年2月16日		3回目：食事箋、約束食事箋、食形態 4回目：嗜好調査、災害対策	4回目 12人
延開催回数	8回	延参加者数	94人

エ. 管理栄養士・栄養士就業状況

管 理 栄 養 士								栄 養 士								合 計
学 校	病 院	児 童 福 祉	社 会 福 祉	介 護 老 人 保 健	老 人 福 祉	事 業 所	小 計	学 校	病 院	児 童 福 祉	社 会 福 祉	介 護 老 人 保 健	老 人 福 祉	事 業 所	小 計	
6	25	1	1	4	9	0	46	22	45	28	8	6	20	1	130	176

オ. 市町村行政栄養士配置状況

市 町 村 名	人 数
山 梨 市	7
笛 吹 市	5
甲 州 市	1
合 計	13

カ. 食生活改善推進員研修会

年 月 日	会 場	参 加 人 数	内 容
H22. 4 月 22 日	東山梨合同庁舎	9 人	理事研修会 活動目標・重点項目・活動内容・課題 (年間事業計画について) 推進手帳の記入方法
H22. 5 月 10 日	東山梨合同庁舎	105 人	全体研修会「活動発表」 笛吹市食生活改善推進委員会 山梨市食生活改善推進委員会 甲州市食生活改善推進委員会 講評：峡東保健所長 健康体操「よろこびを忘れずに」
H22. 11 月 29 日	いちのみや桃の 里スポーツ公園 アリーナ	183 人	全体研修会（運動講演会） 「健康づくりのための運動 —運動の継続でメタボ退治—」 講師：(株)ARCA 山梨 健康運動指導士 関本正志先生
H23. 1 月 27 日		9 人	理事研修会 次年度の活動について
延 開 催 回 数	4 回		延 参 加 者 数 306 人

キ. 調理師研修会

年 月 日	会 場	参 加 人 数	内 容
H22.9月13日	峡東保健所	22人	〈新人並びに一般調理師研修会〉 ○講義 「食品衛生～食中毒の防止～」 高橋 衛生課長 「食について」 藤井 保健所長 「施設における禁煙・分煙対策」 沓川 健康支援課 副主幹
		22人	○調理実習・試食 実技研修会 「まつたけの土瓶蒸し」 「季節の魚を使った丼もの」 講師：藤井 さとし氏 小林 一吉 氏
H23.3月29日	峡東保健所	中止	
延開催回数	2回	延参加者数	44人

②給食施設指導

ア. 給食施設指導の状況

	特 定 給 食 施 設	特 定 給 食 施 設		その他の給食施設	計 (件)
	1回100食以上又は250食以上	1回100食以上又は1日250食以上	1回300食以上又は1日750食以上		
給食管理指導延施設数		10	4	37	51
喫食者への栄養・運動指導 (延人員)					
集 団 指 導	回 数				2
	延施設数				90

イ. 給食施設数

(平成23年3月31日現在)

		管理栄養士のみの施設		管理栄養士・栄養士どちらもいる施設			栄養士のみの施設		管理栄養士・栄養士どちらもいない施設	
		施設数	管理栄養士数	施設数	管理栄養士数	栄養士数	施設数	栄養士数		
峡東保健所管内	特定給食施設	学 校	6	6				20	20	8
		病 院	1	3	9 (3)	19	40			
		介護老人保健施設			4	4	6			
		老人福祉施設	1	1	4	4	6	2	2	
		児童福祉施設						14	22	8
		社会福祉施設						2	3	
		事業所						1	1	
		寄宿舎								
		矯正施設								
		自衛隊								
		一般給食センター								
		そ の 他								
	計	8	10	17 (3)	27	52	39	48	16	
	その他の給食施設	学 校						2	2	5
		病 院			3	3	5			
		介護老人保健施設								
		老人福祉施設	1	1	3	3	3	8	9	2
		児童福祉施設	1	1				5	6	27
		社会福祉施設			1	1	1	4	4	1
		事業所								
		寄宿舎								
		矯正施設								
		自衛隊								
一般給食センター										
そ の 他						1	1	3		
計	2	2	7	7	9	20	22	38		
合 計	10	12	24 (3)	34	61	59	70	54		

() 内は管理栄養設置指定施設数

③栄養調査等

ア. 国民健康・栄養調査

笛吹市御坂町夏目原地区 18世帯 55名

- ・身体状況調査（身長・体重・腹囲・血圧測定・血液検査等）
- ・栄養摂取状況調査（各世帯ごと）
- ・生活習慣調査（1歳以上全員）

④組織の運営支援

地域住民の健康づくりのため、食生活に関する地域組織の育成を行った。

組 織 名	会 員 数	会 議 開 催 回 数
栄 養 士 会	94	3回
食 生 活 改 善 推 進 員 会	860	8回
調 理 師 会	249	7回

⑤市町村に対する支援

ア. 栄養改善活動支援

市町村における地域栄養改善活動が円滑かつ適切に実施できるよう、技術的支援や連絡調整を行った。(回数)

	山 梨 市	笛 吹 市	甲 州 市	小 計
食生活改善推進員組織の育成	3	1	2	6
栄 養 指 導				
運 動 指 導				
業 務 検 討	3	3	3	9
そ の 他	6	4	5	15

〈参考〉

市町村が実施した食生活改善推進員の養成

市町村名	会 場	講 習 日 数	受 講 者 数	修 了 者 数	支 援 回 数
山 梨 市	夢ワークやまなし	7日	27人	27人	3回
笛 吹 市	石和スコレーセンター	6日	32人	32人	1回
甲 州 市	塩山保健センター 甲州市民文化会館	9日	13人	13人	2回

イ. 食生活改善推進員の養成

(平成23年3月31日現在)

市町村名	世帯数	養成目標数	養成済者数	組織加入者数	充足率
山梨市	13,055	262	583	237	90.5
笛吹市	25,536	511	1,101	384	75.1
甲州市	11,563	232	585	239	103.0
合計	50,154	1,005	2,269	860	87.5

⑥免許関係事務の状況

区分	免許申請	書換訂正	再交付	照合証明
管理栄養士	8	3	0	28
栄養士	18	11	4	
調理師	59	7	10	
調理師試験受験願書受理者数			59	

5. 歯科保健事業

(1) 歯の無料健康相談

歯の衛生に関する正しい知識の普及啓発のために、歯科医師会等が開催する「歯と健康の祭典」事業に協力した。

参加団体：歯科医師会、歯科医衛生士会、栄養士会、歯科技工士会等

開催月日	会場	歯科相談件数
6月5日(土)	石和サテイ	171人
	いちやまマート山梨店	120人

6. 特定疾患対策事業

(1) 特定疾患治療研究事業

特定疾患対策は、国の特定疾患治療研究事業実施要綱に基づき調査研究の推進、医療費の自己負担分の公費助成などを実施してきたところであるが、制度発足（昭和48年4月）から30年が経過する中で、医療水準の向上等により患者の実態は大きく変化し、患者数は大幅に増加している。平成10年5月から患者一部負担制度が導入され、平成15年10月からは所得と治療状態に応じた段階的な患者一部負担へ改正された。

平成21年10月からは、事業の対象に11疾患が追加され、56疾患となった。

特定疾患医療費受給者数（年代・性別ごと）

平成23年4月1日現在

疾患 番号	疾 患 名	患者数	新規	重症者	0～9		10～19		20～29		30～39		40～49		50～59		60～69		70～		合計		登録者
					男	女	男	女	男	女	男	女	男	女	男	女	男	女	男	女	男	女	
01 01	ベーチェット病	15	2	1			1	1			1	1	3		1	2	1	4			7	8	6
02 01	多発性硬化症	13		1							4	1	3				3	2			1	12	
03 01	重症筋無力症	19	1	2		1					1	1	3	2	2	2	3	2	1		8	11	
04 01	全身性エリテマトーデス	47	3	2		2	1	7			9	1	6		6		9	2	4		4	43	5
05 01	スモン																						
06 01	再生不良性貧血	4	1									1	1		1		1				3	1	
07 01	サルコイドーシス	6										3						1	1	1	4	2	
08 01	筋萎縮性側索硬化症	5	4	2											1		2	1	1		1	4	
09	01 強皮症	20	3	1			1	1	1	1	2	1	1		2	1	7		4		3	17	1
	02 皮膚筋炎及び多発性筋炎	16	2	1		1					1	1			2	3	1	4	1	1	5	11	1
10 01	特発性血小板減少性紫斑病	25	9			1			2	1	2				1	1	2	7	3	5	7	18	1
11	01 結節性動脈周囲炎（結節性多発動脈炎）																						
	02 結節性動脈周囲炎（顕微鏡的多発血管炎）	10	1															3	5	2	5	5	
12 01	潰瘍性大腸炎	79	12	1		2	3	9			7	8	7	8	7	6	8	3	6	5	47	32	18
13 01	大動脈炎症候群	2											1		1							2	
14 01	ビュルガー病	7		1														4		2	1	6	1
15 01	天疱瘡	4	2										1					1	1	1	1	3	1
16 01	脊髄小脳変性症	33	2	13							1	1	2	1	3	1	4	3	8	9	18	15	
17 01	クローン病	23	1	1		1		6	2	1	2	6			1	1	2	1			17	6	1

疾患 番号	疾 患 名	患者数	新規	重症者	0～9		10～19		20～29		30～39		40～49		50～59		60～69		70～		合計		登録者		
					男	女	男	女	男	女	男	女	男	女	男	女	男	女	男	女	男	女			
18 01	難治性の肝炎のうち劇症肝炎		1																						
19 01	悪性関節リウマチ	7	2	3											1	1	1	1	1	1	3	3	4		
01	パーキンソン病	80	22	17						1	1				4	13	11	16	34	46					
02	進行性核上性麻痺	2	1	1												1				1	1	1	1		
03	大脳皮質基底核変性症	5	2															4	1	4	1	1	1		
01	アミロイドーシス																								
22 01	後縦靭帯骨化症	22	3	6											3	1	8	1	5	4	16	6	14		
01	ハンチントン病	1	1																1		1				
24 01	モヤモヤ病 (ウィリス動脈輪閉塞症)	16	1	2			1	3	1	2				2		2	1		1	1	1	6	10	2	
01	ウェゲナー肉芽腫症	1															1								
26 01	特発性拡張型 (うっ血型) 心筋症	38	2	5			1				1	2	5		6	9	4	8	2	29	9				
01	多系統萎縮症 (線条体黒質変性症)	5	1	3													2	2	1	2	3				
02	多系統萎縮症 (シヤイ・ドレーガー症候群)	2	2															1	1	1	1	1	1		
03	多系統萎縮症 (オリーブ橋小脳萎縮症)	10	4	1												2	1	2	1	4	2	8			
01	表皮水疱症																								
29 01	膿疱性乾癬	2	1											1	1							1	1		
30 01	広範脊柱管狭窄症	29	14	4							1	1	1	1	1		4	4	12	5	18	11	2		
01	原発性胆汁性肝硬変	11	3									1	1	1	1	1	1	4	3	3	8				
01	重症急性膵炎	1	2	1							1											1			
33 01	特発性大腿骨頭壊死症	19	2	1					1		1	1	3	2	3	2	4	1	1	12	7	13			

疾患 番号	疾 患 名	患 者 数	新 規	重 症 者	0～9		10～19		20～29		30～39		40～49		50～59		60～69		70～		合 計		登 録 者
					男	女	男	女	男	女	男	女	男	女	男	女	男	女	男	女	男	女	
34 01	混合性結合組織病	14	2	1			1				3	5			1							14	4
35 01	原発性免疫不全症候群	1						1														1	
36 01	特発性間質性肺炎	2	4																			1	1
37 01	網膜色素変性症	23	3	16							2	1	3	5	1	8						7	16
38 01	プリオン病																						
39 01	肺動脈性肺高血圧症	1										1											1
40 01	神経線維腫症 (I型)																						
40 02	神経線維腫症 (II型)																						
41 01	亜急性硬化性全脳炎																						
42 01	バット・キアリ症候群																						
43 01	慢性血栓性肺高血圧症	2													1							2	
44 01	ライゾーム病 (ファブリー病含む)																						
45 01	副腎白質ジストロフィー	1							1													1	
46 01	家族性高コレステロール血症 (ホモ接合体)	1	1									1										1	
47 01	脊髄性筋萎縮症																						
48 01	球脊髄性筋萎縮症																						
49 01	慢性炎症性脱髄性多発神経炎																						
50 01	肥大型心筋症																						
51 01	拘束型心筋症																						
52 01	ミトコンドリア病																						

疾患 番号	疾患 名	患者数	新規	重症者	0～9		10～19		20～29		30～39		40～49		50～59		60～69		70～		合計		登録者	
					男	女	男	女	男	女	男	女	男	女	男	女	男	女	男	女	男	女		
53 01	リンパ管腫症 (LAM)																							
54 01	重症多形滲出性紅斑 (急性期)																							
55 01	黄色靱帯骨化症	1	1																	1				
56	間脳下垂体機能障害																							
	01	PR L分泌異常症																						
	02	ゴナドトロピン分泌異常症																						
	03	ADH分泌異常症	1	1									1										1	
	04	下垂体TSH分泌異常症																						
	05	クッシング病																						
	06	先端巨大症	3	2									1	1									2	1
07	下垂体機能低下症	5	4										1	1								4	1	
合	計	634	125	87	2	1	4	12	22	17	18	40	42	39	42	39	78	91	83	104	291	343	71	

※笛吹市；329人 山梨市；168人 甲州市；137人

※表の数値については、H23.4.1現在「特定疾患入力システム」(健康増進課へ進達済のもの)による数値となります。また、新規には不承認・保留者及び重症追加申請者が含まれます。

(2) 難病（特定疾患）医療受給者の状況

(平成23年3月末)

	在宅					入院	入所	その他	計	治癒 (再掲)
	就労	就学	家事 労働	在宅 療養	計					
男	127	10	25	97	259	17	9	6	291	0
女	62	19	143	78	302	22	17	2	343	0
計	189	29	168	175	561	39	26	8	634	0

(3) 難病（特定疾患）に関する相談等の状況

実人員	相談内容（数は延人員）									
	申請等	医療	家庭看護	福祉制度	就労	就学	食事・栄養	歯科	その他	計
628	628	42	156	9	13		16		132	996

機能訓練		訪問指導		電話相談
実人員	延人員	実人員	延人員	延人員
2	2	49	118	56

(4) 難病患者地域支援対策推進事業

①在宅療養支援計画策定・評価事業

関係者によるカンファレンス 参加回数 10回 支援検討事例 10件

②訪問相談従事者研修会

開催日 平成23年3月24日

参加者 難病患者の訪問相談従事者(介護支援専門員、訪問看護師、保健師等)
24人

テーマ 人口呼吸器の基礎知識、災害対応

講師 人口呼吸器取扱事業所担当者

③医療相談事業

ア、パーキンソン病関連疾患患者・家族の学習会

開催日 平成22年12月10日

参加者 患者及び家族20人、関係者3人

テーマ パーキンソン病関連疾患を理解しよう～症状、治療、日常生活など～

講師 石和温泉病院 神経内科部長 稲田 秀俊 氏

イ、膠原病患者・家族の学習会

開催日 平成22年12月14日

参加者 患者及び家族4人、関係者1人

テーマ 痛みとのつきあい方～生活の中での癒し～

講師 山梨大学医学部附属病院看護部 井上 貴美 氏

ウ、嚥下に関する学習会

開催日 平成23年1月27日

参加者 患者及び家族16人、関係者2人

テーマ 嚥下のメカニズム

講師 おざわ歯科医院 小澤 章 氏

エ. 医療受給者証更新申請時の個別相談 6会場 個別相談 582件

④訪問相談事業

実施日 平成22年11月4日

相談者 進行性核上性麻痺

内容 コミュニケーション手段の検討

担当者 甲州リハビリテーション病院 作業療法科長 関谷 宏美 氏
保健所保健師、ケアマネージャー

実施日 平成23年1月24日

相談者 多系統萎縮症患者

内容 日常生活動作及びベッド上でできる機能訓練方法の指導

担当者 甲州リハビリテーション病院 理学療法科 中込 亮 氏
保健所保健師、ケアマネージャー、訪問看護ステーション看護師