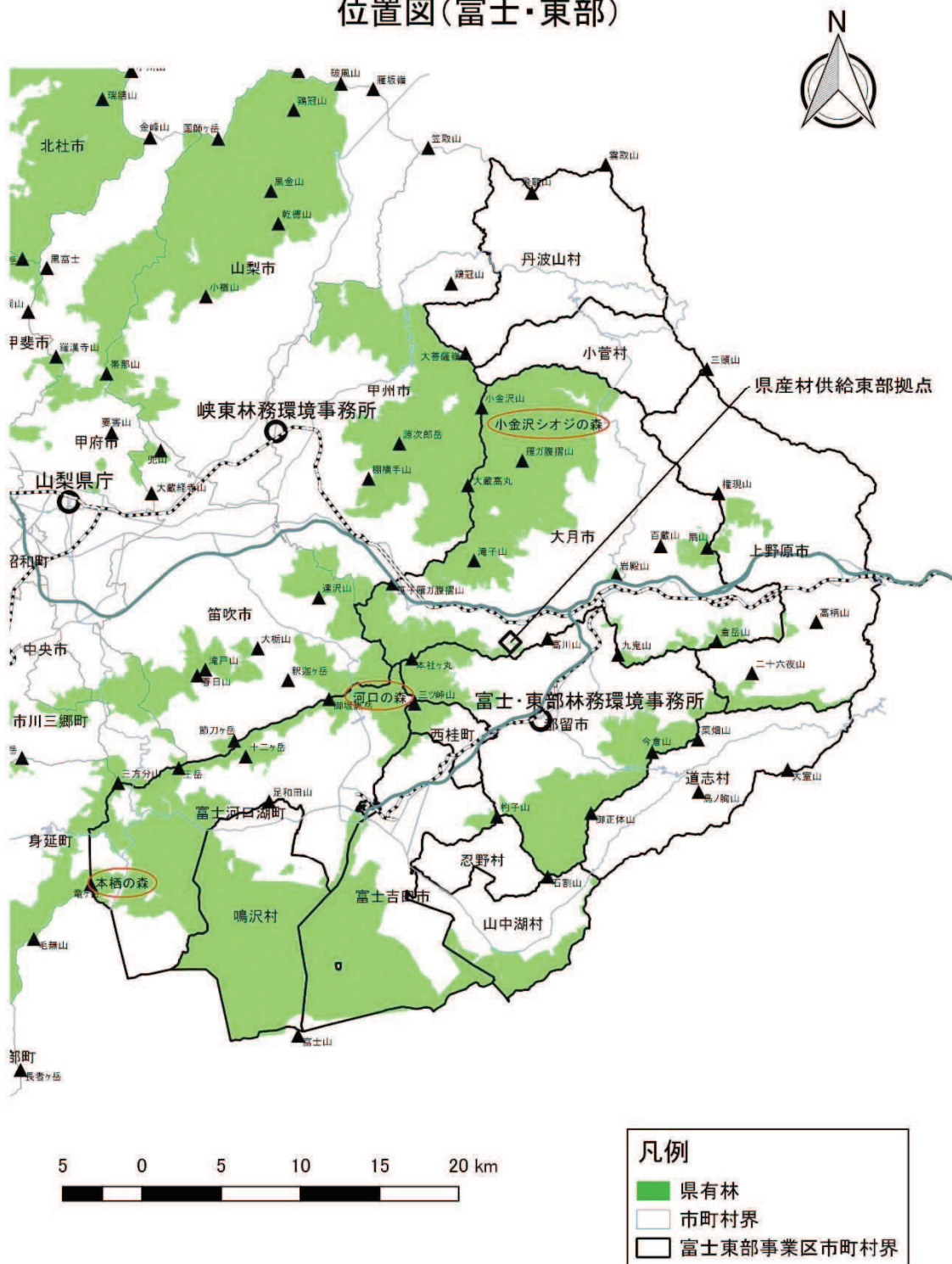


第4 富士・東部事業区

第4 富士・東部事業区

位置図(富士・東部)



1 第4次計画期間中の主な出来事

2021（令和3）年度

- 富士河口湖町と笛吹市を結ぶ新道峠に FUJIYAMA ツインテラス誕生（笛吹市）

2023（令和5）年度

- ナラ枯れにより枯損した大室山のミズナラ巨木利用に関する取組（大室山ナラ枯れ巨木活用委員会）
- 国際交流世界の森やまなしキックオフイベントの開催（県有林課）

2024（令和6）年度

- 山中湖村平野パノラマ台のリニューアル（山中湖村）
- 大月市猿橋において大規模林野火災が発生

2025（令和7）年度

- 上野原市、大月市にまたがる扇山周辺において大規模林野火災が発生

2 位置及び地況

本事業区は、県東部及び南東部に位置し、相模川流域の山梨東部地域森林計画区に属しています。

北部から東部は埼玉県及び東京都、神奈川県などの首都圏と接し、南部は静岡県と接するほか、西部は大菩薩嶺、御坂山地などを境に峡東事業区と接しています。

行政区域は、大月市、都留市、上野原市、富士吉田市と北都留郡、南都留郡の4市2町6村にまたがり、事業区の県有林面積は41,080haで、県有林全面積の26.0%を占めています。

本事業区は、富士山をはじめ、富士五湖に代表される富士箱根伊豆国立公園の一部をなすとともに、大菩薩嶺や御坂山系、道志・秋山山系の支脈が連なる変化に富んだ地域でもあります。

また、世界文化遺産に指定された富士山の景観を保持するため、国立公園の普通地域が世界遺産景観保全地区に指定されています。

交通は、中央自動車道、東富士五湖道路、国道20号、国道137号、国道138号、国道139号、国道300号、国道358号、国道411号、国道413号が幹線道路となり、これらの有料道路や国道から県道、市町村道が分岐し、鉄道は、JR中央本線、富士急行線が事業区内を通過しています。

気候は、標高340mから最高3,400mの間にあつて、標高差3,060mに及んでいるため、気温の較差が大きく、管内北部は一般に海洋の影響を受けない内陸気候、管内南部は高原性気候となっています。

地質は、白亜紀の四万十統に属する小仏層群、古第三期の四万十統に属する瀬戸

川層群、三倉層群と新第三期に属する御坂統の御坂層群、富士川統の富士川層群、第四期更新世の新紀ローム層と現世の低位段丘層に大別されます。

3 土壌及び林況

土壌は、ポドゾル化土壌が富士山の標高 1,800m より樹木限界の 2,400m の御庭付近に現れ、小金沢山、扇山、石割山から杓子山に至る稜線付近及び竜ヶ岳山麓の平坦部に黒色土が分布し、その他大部分は褐色森林土となっています。

富士山は、標高 1,700m より 1,900m 付近に岩屑森林土が現れていますが、大部分は B₀(d)型、B₀型土壌であり、青木ヶ原地域や剣丸尾は溶岩未熟土です。

また、小富士より箆坂峠にかけては火山抛出砂礫により生成された土壌であって、塩基性の砂壤土で、保水力に乏しく吸肥力も低くなっています。

林況は、森林植物帯上暖帯上部から寒帯に至る樹種が垂直に分布しています。

標高 2,400m 以上の高山帯（富士山 5 合目）は、ほふく状のカラマツ、ダケカンバ、ミヤマハンノキが一部で生育しており、その他は砂礫地となっています。

標高 1,600m から 2,400m の亜高山帯はカラマツ、シラベ、コメツガなどの針葉樹林が大部分を占めており、一部にダケカンバ、ヤハズハンノキ、オガラバナなどの広葉樹が見られます。

標高 800m から 1,600m の山地帯は、モミ、アカマツ、クリ、ケヤキ、コナラ、ミズナラ、カエデ、その他広葉樹が見られます。

表 6-4-1 林種別針広別面積、蓄積、成長量（富士・東部）

区分	面積(ha)	蓄積(m ³)			成長量(m ³ /年)			
		針葉樹	広葉樹	計	針葉樹	広葉樹	計	
林地	人工林	17,865	3,735,920	207,515	3,943,435	59,271	2,993	62,263
	天然林	17,334	1,188,330	1,783,931	2,972,261	742	8,940	9,683
	無立木地	137						
	計	35,336	4,924,250	1,991,446	6,915,696	60,013	11,933	71,946
除地	5,736	24,676	11,057	35,733				
合計	41,072	4,948,926	2,002,503	6,951,429	60,013	11,933	71,946	

4 地域の特徴

本事業区は、富士山から富士五湖にかけて雄大な自然環境が広がる我が国を代表する国際観光ゾーンを有するとともに、小金沢のシオジ林など優れた森林も見られ、雁ガ腹摺山、三ツ峠山、岩殿山など富士山を眺望する名所も多くあります。

造林木は、管内南部では、その立地条件から主にカラマツ、シラベ、ウラジロモミ、トウヒ等ですが、管内北部では、スギ、ヒノキ、カラマツ林が造成されています。北部地域の上野原市棚頭、都留市鹿留では優良材生産団地を指定し、スギ、ヒノキの中径無節の柱材生産を目的とした施業を行っています。

5 森林の整備方針

事業区南部の富士北麓地域は、国際的な観光地として首都圏からのアクセスの良さや、豊かな自然環境等の立地条件も整っており、森林レクリエーション等、森林の総合利用への期待が高いことから、森林生産活動との調和を図りつつ、景観にも十分配慮した森林整備等を推進していくこととします。

また、事業区北部のスギ、ヒノキの人工林については、間伐や枝打などの保育を積極的に行うなど優良材生産に努め、一方で管内全域に広く分布するカラマツについては市場の底堅い需要に応える安定的供給を目指すこととし、本県東部の木材流通拠点である甲斐東部材産地形成事業協同組合との連携を通じて、地域ブランド材の一層の定着を図っていきます。

表 6-4-2 気象観測記録（観測地点：大月 標高 341m）

統計期間 2016年～2025年

		1月	2月	3月	4月	5月	6月	7月	8月	9月	10月	11月	12月	平均 (計)
気温	平均	2.2	3.8	8.1	13.2	17.5	21.0	24.9	25.8	22.2	15.6	9.8	4.5	14.1
	最高気温の平均	15.6	20.0	23.9	27.8	32.4	34.0	36.4	37.1	34.4	29.3	22.6	18.9	27.7
	最低気温の平均	-7.2	-5.9	-2.8	0.0	4.9	11.7	17.8	18.1	12.8	4.4	-1.2	-5.4	3.9
降水量		38.1	35.2	107.3	89.5	106.7	138.2	156.2	235.7	178.2	213.6	47.0	31.8	(1,377.2)
温量指数		113.1												

出典：気象庁HP/各種データ・資料

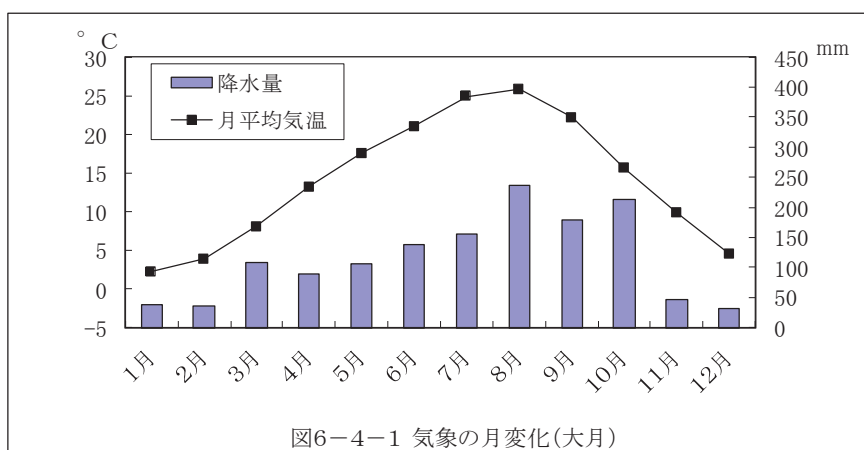


表 6-4-3 気象観測記録（観測地点：河口湖 標高 860m）

統計期間 2016年～2025年

		1月	2月	3月	4月	5月	6月	7月	8月	9月	10月	11月	12月	平均 (計)
気温	平均	0.2	1.4	5.5	10.5	15.0	18.4	22.7	23.5	19.9	13.5	8.1	2.8	11.8
	最高気温の平均	13.7	16.7	21.4	24.6	28.8	30.6	33.1	33.8	30.4	26.9	20.9	16.5	24.8
	最低気温の平均	-10.6	-9.9	-6.0	-2.1	2.1	8.7	15.5	16.1	9.9	2.0	-3.4	-8.2	1.2
降水量		46.3	43.7	129.0	112.8	126.2	166.4	185.5	212.6	206.2	234.0	56.8	40.3	(1,559.7)
温量指数		92.0												

出典：気象庁HP/各種データ・資料

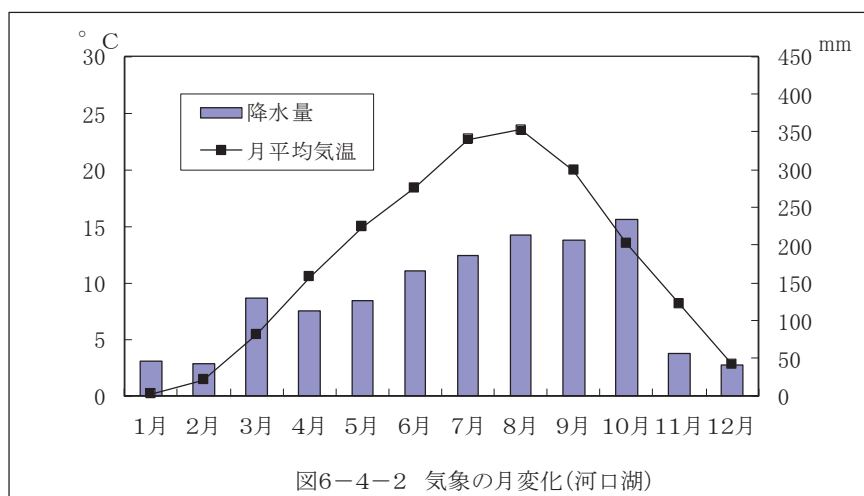


表 6-4-4 作業団別及び林種別の面積、蓄積、成長量（富士・東部）

地種	作業団 (準ずる単位)	人工林			天然林			無立木 面積(ha)	林地計		小班内除地		計	
		面積(ha)	蓄積(m ³)	成長量 (m ³ /年)	面積(ha)	蓄積(m ³)	成長量 (m ³ /年)		面積(ha)	面積(ha)	面積(ha)	蓄積(m ³)	成長量 (m ³ /年)	
制限林地	制一用	2,570.33	596,974	8,877.6	15.18	2,856	27.6	32.19	2,617.70	156.70	2,774.40	599,830	8,905.2	
	制慶六・七	484.23	121,905	3,008.1	150.83	35,058	203.7		635.06	35.62	670.68	156,963	3,211.8	
	制長大	1,797.98	385,991	6,655.1	12.14	632	474.4		1,810.12	81.91	1,892.03	386,623	6,655.1	
	制択用	621.11	141,118	2,850.6	397.73	88,544	474.4		1,018.84	54.37	1,073.21	229,662	3,325.0	
	制択広	5.09	716	22.1	136.14	29,443	160.3		141.23	6.64	147.87	30,159	182.4	
	制し薪	2.78	131	7.3	30.50	6,873	59.7	3.02	36.30	1.41	37.71	7,004	67.0	
	(制人部)	1,744.56	357,376	4,558.4	39.47	7,963	34.4	29.92	1,813.95	48.07	1,862.02	365,339	4,592.8	
	(制天部)				47.49	14,425	18.5		47.49	0.88	48.37	14,425	18.5	
	(制公移)	5,949.02	1,285,501	22,086.2	1,700.82	338,589	2,175.6	22.91	7,672.75	258.10	7,930.85	1,624,090	24,261.8	
	(制林保)	331.96	67,023	1,070.5	3,664.29	605,183	3,348.6		3,996.25	211.71	4,207.96	672,206	4,419.1	
	(制風存)	421.08	84,252	708.8	6,902.46	1,062,653	1,455.8		7,323.54	174.25	7,497.79	1,146,905	2,164.6	
	(制水全)	66.71	16,010	217.5	392.77	55,335	149.7		459.48	48.31	507.79	71,345	367.2	
	(制水整)	373.43	75,045	1,367.9	31.30	4,548	60.5		404.73	17.93	422.66	79,593	1,428.4	
	(制至高-1)	22.46	3,267	53.1					22.46	0.57	23.03	3,267	53.1	
	(制至高-2)				53.56	11,481	1.71		53.56	1.71	55.27	11,481		
	(制至高-3)	85.39	16,460	257.1	2,085.15	361,997	130.8		2,170.54	52.81	2,223.35	378,457	387.9	
	(制保健)	26.83	5,335	36.6	203.89	33,606	154.5		230.72	9.34	240.06	38,941	191.1	
	(制その他)	48.26	8,662	47.2	232.63	42,775	21.6		280.89	20.51	301.40	51,437	68.8	
	計	14,551.22	3,165,766	51,824.1	16,096.35	2,701,961	8,475.7	88.04	30,735.61	1,180.84	31,916.45	5,867,727	60,299.8	
	普通林地	普一用	358.80	93,841	1,139.6	261.33	57,663	118.5	0.34	620.47	19.36	639.83	151,504	1,258.1
普慶六・七		0.65	236	1.7					0.65		0.65	236	1.7	
普長大		36.24	13,390	255.4					36.24	1.48	37.72	13,390	255.4	
普択用					91.75	21,711	91.5		91.75	2.37	94.12	21,711	91.5	
普択広					1.00	175	0.5		1.00	0.11	1.11	175	0.5	
普し薪														
(普人部)		2,265.58	491,800	5,918.6	46.46	9,207	62.0	47.54	2,359.58	84.66	2,444.24	501,007	5,980.6	
(普天部)					45.40	13,215	16.9		45.40	0.01	45.41	13,215	16.9	
(普公移)		614.68	168,324	2,896.6	335.19	82,900	484.8		949.87	17.17	967.04	251,224	3,381.4	
(普林保)		32.48	9,058	210.6	181.06	40,879	279.6		213.54	7.68	221.22	49,937	490.2	
(普風存)		3.69	802	2.4	184.90	32,104	121.4		188.59	10.01	198.60	32,906	123.8	
(普水全)					2.08	104	4.5		2.08		2.08	104	4.5	
(普至高-1)														
(普至高-2)				9.74	1,241			9.74	0.05	9.79	1,241			
(普保健)				79.04	11,101	27.2		80.05	3.25	83.30	11,101	27.2		
(普その他)	1.50	218	14.4					1.50		1.50	218	14.4		
計	3,313.62	777,669	10,439.3	1,237.95	270,300	1,206.9	48.89	4,600.46	146.15	4,746.61	1,047,969	11,646.2		
除地	17,864.84	3,943,435	62,263.4	17,334.30	2,972,261	9,682.6	136.93	35,336.07	1,326.99	36,663.06	6,915,696	71,946.0		
合計	17,864.84	3,943,435	62,263.4	17,334.30	2,972,261	9,682.6	136.93	35,336.07	1,326.99	36,663.06	6,915,696	71,946.0		

表 6-4-6 人工林の樹種別年齢別面積及び蓄積（富士・東部）

単位:ha、m3

年齢級 (林齢)	スギ		ヒノキ		アカマツ		カラマツ		ウラジロモミ	
	面積	蓄積	面積	蓄積	面積	蓄積	面積	蓄積	面積	蓄積
I(1～5年生)	8.30		23.65		9.24		89.43		1.84	
II(6～10年生)	2.59		9.60		0.38		106.29		4.71	
III(11～15年生)			45.67		3.53		44.04		7.26	
IV(16～20年生)	0.10	11	55.06	2,122	0.73	54	46.88	3,660	6.14	132
V(21～25年生)	0.11	14	59.68	4,271			39.84	4,683	2.05	96
VI(26～30年生)	0.70	110	177.22	18,909	5.08	717	5.82	861	18.56	1,142
VII(31～35年生)			345.59	49,095	20.26	3,212	30.89	5,716	7.81	778
VIII(36～40年生)	2.88	272	331.12	68,409	23.99	2,372	204.16	26,872	21.99	4,924
IX(41～45年生)	5.90	2,504	428.59	112,633	29.17	2,445	473.79	65,699	41.42	7,212
X(46～50年生)	28.58	5,919	422.73	155,971	96.20	10,502	580.89	81,941	13.05	3,741
X I(51～55年生)	83.65	21,285	658.50	211,989	323.94	45,536	681.19	138,349	21.77	5,428
X II(56～60年生)	163.82	41,578	217.71	66,757	744.25	109,760	969.68	183,728	29.91	9,902
X III(61～65年生)	189.04	70,398	313.12	101,676	854.49	168,183	1,079.17	239,955	85.61	14,988
X IV(66～70年生)	289.46	102,819	287.20	86,880	540.10	131,994	790.33	193,926	87.19	18,606
X V(71～75年生)	97.59	33,398	143.73	40,995	227.85	63,722	703.54	161,113	34.81	7,535
X VI(76～80年生)	21.20	9,149	69.66	19,951	62.04	18,966	163.95	43,960		
X VII(81～85年生)	7.88	2,910	38.14	13,442	13.17	8,340	49.47	12,254	1.84	673
X VIII(86～90年生)	6.07	2,711	15.51	5,986	3.32	655	18.19	5,126	8.00	1,340
X IX(91～95年生)			8.15	3,579	4.37	700	7.20	1,953		
X X～(96年生以上)	0.69	242	62.72	19,053	41.93	9,879	195.96	42,606	18.40	3,703
計	908.56	293,320	3,713.35	981,718	3,004.04	577,037	6,280.71	1,212,402	412.36	80,200
面積比	5.1%		20.8%		16.8%		35.2%		2.3%	

年齢級 (林齢)	シラベ		その他針葉樹		針葉樹計		広葉樹計		合計	
	面積	蓄積	面積	蓄積	面積	蓄積	面積	蓄積	面積	蓄積
I(1～5年生)			9.09		141.55		37.01		178.56	
II(6～10年生)	3.71		36.64		163.92		71.24		235.16	
III(11～15年生)	8.05		46.96		155.51		86.40		241.91	
IV(16～20年生)	8.03		29.09	752	146.03	6,731	83.39	1,245	229.42	7,976
V(21～25年生)	18.54	654	3.51	123	123.73	9,841	61.50	1,915	185.23	11,756
VI(26～30年生)	18.20	1,456	18.96	1,189	244.54	24,384	46.56	1,952	291.10	26,336
VII(31～35年生)	61.80	7,873	1.49	124	467.84	66,798	34.46	1,929	502.30	68,727
VIII(36～40年生)	129.74	14,118	10.57	2,012	724.45	118,979	34.37	2,851	758.82	121,830
IX(41～45年生)	165.04	34,809	6.80	1,590	1,150.71	226,892	14.56	1,680	1,165.27	228,572
X(46～50年生)	157.31	45,308	2.24	731	1,301.00	304,113	10.63	2,793	1,311.63	306,906
X I(51～55年生)	272.35	82,254	6.50	1,763	2,047.90	506,604	30.32	8,902	2,078.22	515,506
X II(56～60年生)	250.36	78,868	5.92	2,246	2,381.65	492,839	44.57	11,657	2,426.22	504,496
X III(61～65年生)	203.45	57,876	2.23	478	2,727.11	653,554	168.07	49,683	2,895.18	703,237
X IV(66～70年生)	307.68	93,752	9.61	3,255	2,311.57	631,232	108.09	31,531	2,419.66	662,763
X V(71～75年生)	230.05	73,775	10.17	2,941	1,447.74	383,479	107.70	32,031	1,555.44	415,510
X VI(76～80年生)	77.65	26,894	4.17	843	398.67	119,763	94.79	15,712	493.46	135,475
X VII(81～85年生)	110.42	43,376	6.01	3,478	226.93	84,473	27.74	5,922	254.67	90,395
X VIII(86～90年生)	19.98	3,908	2.37	519	73.44	20,245	13.51	3,694	86.95	23,939
X IX(91～95年生)			0.16	19	19.88	6,251	7.10	2,387	26.98	8,638
X X～(96年生以上)	16.61	1,982	9.31	2,277	345.62	79,742	183.04	31,631	528.66	111,373
計	2,058.97	566,903	221.80	24,340	16,599.79	3,735,920	1,265.05	207,515	17,864.84	3,943,435
面積比	11.5%		1.2%		92.9%		7.1%		100.0%	

6 事業計画

(1) 伐採指定量

表 6-4-7 地種別、作業団別、主間伐別伐採指定量（富士・東部）

地種	作業団	主伐				収穫間伐				合計			
		面積 (ha)	材積(m ³)			面積 (ha)	材積(m ³)			面積 (ha)	材積(m ³)		
			針葉樹	広葉樹	合計		針葉樹	広葉樹	合計		針葉樹	広葉樹	合計
制限 林地	制一用(上・中)	108.94	32,954	1,594	34,548	47.52	3,789	21	3,810	156.46	36,743	1,615	38,358
	※制一用(下)	1.45	315	45	360	2.65	96		96	4.10	411	45	456
	制優ス・ヒ	29.21	8,903	387	9,290	5.42	435		435	34.63	9,338	387	9,725
	制長大	17.29	3,717	18	3,735	105.64	7,265		7,265	122.93	10,982	18	11,000
	※制択用					19.53	996	442	1,438	19.53	996	442	1,438
	制択広					1.61		123	123	1.61		123	123
	制し薪												
	制人部	56.01	17,706	108	17,814	70.91	5,342		5,342	126.92	23,048	108	23,156
	制天部												
	※制公移					10.40	1,160		1,160	10.40	1,160		1,160
	※制林保												
	※制風存					9.06	218	100	318	9.06	218	100	318
	※制水全												
	※制水整												
	※制亜高-1					1.14	65		65	1.14	65		65
	※制亜高-2												
	※制亜高-3												
	※制保健												
	※制その他												
		小計	212.90	63,595	2,152	65,747	273.88	19,366	686	20,052	486.78	82,961	2,838
普通 林地	普一用(上・中)	7.66	2,281	96	2,377	2.15	153		153	9.81	2,434	96	2,530
	※普一用(下)	0.11	32		32					0.11	32		32
	普優ス・ヒ	0.26	96		96					0.26	96		96
	普長大					0.44	24		24	0.44	24		24
	※普択用												
	普択広												
	普し薪												
	普人部	162.67	24,744	11,923	36,667	109.05	7,270		7,270	271.72	32,014	11,923	43,937
	普天部												
	※普公移												
	※普林保												
	※普風存												
	※普水全												
	※普亜高-1												
	※普亜高-2												
	※普保健												
※普その他													
	小計	170.70	27,153	12,019	39,172	111.64	7,447		7,447	282.34	34,600	12,019	46,619
	合計	383.60	90,748	14,171	104,919	385.52	26,813	686	27,499	769.12	117,561	14,857	132,418
	臨時伐採量		9,430	1,471	10,901						9,430	1,471	10,901
	総計	383.60	100,178	15,642	115,820	385.52	26,813	686	27,499	769.12	126,991	16,328	143,319

※針広混交林化施策対象作業団

(2) 造林指定量

表 6-4-8 地種別、作業団別更新指定量 (富士・東部)

単位:ha

地種	作業団	更新種別				合計
		新植	改植	複層林	天然更新	
制限林地	制一用	94.69	0.65		24.22	119.56
	制優ス・ヒ	15.37				15.37
	制長大	9.83			3.48	13.31
	制択用			1.00		1.00
	制択広					
	制し薪					
	制人部	98.46				98.46
	制天部					
	制公移					
	制林保					
	制風存					
	制水全					
	制水整					
	制亜高-1					
	制亜高-2					
	制亜高-3					
	制保健					
	制その他					
	小計	218.35	0.65	1.00	27.70	247.70
普通林地	普一用	14.85	4.27		4.21	23.33
	普優ス・ヒ					
	普長大					
	普択用					
	普択広					
	普し薪					
	普人部	95.20			0.65	95.85
	普天部					
	普公移					
	普林保					
	普風存					
	普水全					
	普亜高-1					
	普亜高-2					
	普保健					
	普その他					
	小計	110.05	4.27		4.86	119.18
	合計	328.40	4.92	1.00	32.56	366.88

表 6-4-9 地種別、作業団別保育指定量 (富士・東部)

単位 : ha

地種	作業団	保育種別						合計
		補植	下刈	つる切	除伐	枝打	保育間伐	
制限林地	制一用(上・中)	9.56	260.68	115.14	92.83	33.31	113.14	624.66
	※制一用(下)		4.17	4.28	0.11	0.11	5.14	13.81
	制優ス・ヒ	1.54	21.69	4.06	2.78	14.00	78.48	122.55
	制長大	0.99	28.14		2.36		17.59	49.08
	※制択用	0.10	2.00		4.61		188.57	195.28
	制択広							
	制し薪							
	制人部	9.92	207.73	51.72	41.14		69.94	380.45
	制天部							
	※制公移		0.85	18.89	24.21	24.19	335.04	403.18
	※制林保			0.78	0.78		23.88	25.44
	※制風存			0.34	0.34		10.78	11.46
	※制水全							
	※制水整						60.66	60.66
	※制亜高-1							
	※制亜高-2							
	※制亜高-3							
	※制保健							
	※制その他						1.51	1.51
	小計	22.11	525.26	195.21	169.16	71.61	904.73	1,888.08
普通林地	普一用(上・中)	1.91	64.85	32.86	15.33	8.94	17.03	140.92
	※普一用(下)			2.17	4.77		5.69	12.63
	普優ス・ヒ							
	普長大						0.05	0.05
	※普択用							
	普択広							
	普し薪							
	普人部	9.54	191.20	233.51	242.17		58.23	734.65
	普天部							
	※普公移						46.67	46.67
	※普林保							
	※普風存			0.14	0.14			0.28
	※普水全							
	※普亜高-1							
	※普亜高-2							
	※普保健							
※普その他						1.50	1.50	
小計	11.45	256.05	268.68	262.41	8.94	129.17	936.70	
総計	33.56	781.31	463.89	431.57	80.55	1,033.90	2,824.78	

※針広混交林化施策対象作業団

(3) 樹種別、新植、改植別面積内訳

表 6-4-10 樹種別、植栽別面積 (富士・東部)

単位 : ha

樹種	更新種別				合計
	新植	改植	複層林	補植	
スギ	28.52	3.15		3.18	34.85
ヒノキ	46.98	0.65	1.00	4.87	53.50
アカマツ	19.22			1.93	21.15
カラマツ	121.68	1.12		12.31	135.11
モミ	7.90			0.80	8.70
シラベ	8.69			0.88	9.57
その他針	11.87			1.19	13.06
針葉樹計	244.86	4.92	1.00	25.16	275.94
ミズナラ	44.04			4.44	48.48
ケヤキ					
その他広	39.50			3.96	43.46
広葉樹計	83.54			8.40	91.94
合計	328.40	4.92	1.00	33.56	367.88

(4) 種苗の所要量

表 6-4-11 樹種別、苗木別所要量 (富士・東部)

単位 : 千本

樹種	所要量			
	新植・改植 複層林	補植	計	年平均
スギ	80	1	81	16
ヒノキ	139	1	141	28
アカマツ	58	1	58	12
カラマツ	268	4	272	54
モミ	23	0	23	5
シラベ	25	0	25	5
その他針	36	0	36	7
針葉樹計	629	8	637	127
ミズナラ	132	1	133	27
ケヤキ				
その他広	119	1	120	24
広葉樹計	251	3	253	51
合計	880	10	890	178

(5) 林道その他搬出施設

表 6-4-12 林道事業年次別計画 (富士・東部)

単位：m

種別	路線名	計画量					
		R8	R9	R10	R11	R12	合計
基幹	細野鹿留線	130	130	130	130		520
基幹	盛里王の入線	130	130	130	130	130	650
管理	奈良子大峠線	200	200	200			600
管理	笹子黒野田線		200	200	200	200	800
管理	安寺沢小裾辺線		200	200	200	200	800
専用道	二ツ山1号支線	200	200				400
合計		660	1,060	860	660	530	3,770

森林作業道は、地形や傾斜、路網からの距離に応じて、表 5-8-3 から適切な作業システムを選択し、山梨県森林作業道作設指針 (令和 5 年 11 月 1 日付け森整第 1461 号) に基づき作設します。

(6) 境界の維持、森林の保護その他森林の管理

ア 境界の維持

本事業区の北部は、等高線沿いに山腹を横切る境界線や林層が類似した平坦地を横切る境界線などが多く、また、小面積の^{ようざいみんち}孕在民地が入り組み境界線が非常に錯綜している地域も多いため、境界侵犯や、樹木の誤伐の発生に注意を要します。

一方、南部の富士山及び富士五湖周辺は、日本でも有数の一大観光地、リゾート地でもあることから、企業の保養施設や別荘地及び観光関連施設など土地の開発需要が強い地域です。

このため、特に県有林に隣接した土地における開発等の社会活動に伴い、県有地の侵犯や誤伐の懸念が拭えない環境下にあるといえます。

境界侵犯や誤伐等を未然に防ぐため、管理要綱に基づき、境界線の巡視、伐開等を計画的、継続的に行い適正な境界の維持管理に努めていきます。

イ 森林の保護、その他森林の管理

(ア) 本事業区は、首都圏に近いこと、富士山や富士五湖をはじめとする自然を求めて県有林へ入山する人々が多い地域です。

このため、入山者による山火事の発生、盗伐、盗採、ゴミの不法投棄等の人為的な被害が懸念されることから、これらの被害を未然に防止するための活動や注意、警告標識の設置等に努めるとともに、巡視を徹底します。

また、近年、青木ヶ原樹海周辺を中心に、原生的な自然を求めて入山するエコツアー活動が増加しており、原生的な自然環境の保全と持続的な利用を図る観点から策定された「富士山青木ヶ原樹海等エコツアーガイドライン」に沿った保全と利用を促進していきます。

(イ) 健全な森林を維持するため、気象害、病虫獣害が懸念される林分については、発生の予察を計画的に行い、早期発見に努めるとともに、被害が発生した際には、防除の時期や方法について検討したうえで、効果的な防除を行います。