

# 指定管理施設の管理運営状況評価(モニタリング)シート概要(令和6年度事業分)

施 設 名 山梨県御勅使南公園  
 所 管 課 観光文化・スポーツ部 スポーツ振興課  
 指 定 管 理 者 株式会社富士グリーンテック

## 1 指定管理者の推移

導入年度	平成18年度				
指定管理者名	出資法人	指定期間			委託料総額 (単位:円)
株式会社富士グリーンテック		H18.4.1	～	H21.3.31 3年	233,975,000
株式会社富士グリーンテック		H21.4.1	～	H26.3.31 5年	389,885,000
株式会社富士グリーンテック		H26.4.1	～	H31.3.31 5年	395,934,000
株式会社富士グリーンテック		H31.4.1	～	R5.3.31 4年	323,398,999
株式会社富士グリーンテック		R5.4.1	～	R9.3.31 4年	340,058,000

## 2 施設の概要

所 在 地	南アルプス市六科1588-2
設 置 年 月 日	昭和61年11月1日
設 置 根 拠 ( 法 律 、 条 例 等 )	都市公園法、山梨県都市公園条例
設 置 目 的	(1)都市公園としての①～③の機能を発揮すること。 ①遊び、憩いの場を提供すること ②防災拠点としての機能を発揮していくこと ③良好な緑地景観、環境を提供すること (2)スポーツの場を提供すること
主 な 業 務 の 内 容	(1)公園施設及び設置器具等の維持保全 (2)有料施設の利用承認 (3)県が実施する大会等への協力
主 な 施 設 内 容 ( 定 員 等 )	○公園面積 35.4ha ○施設の内容 ・ラグビー場(34,000㎡、メイン・サブ2面) ・管理事務所(RC造平屋建、延床面積300㎡) ・遊具広場(25,000㎡) ・徒渉池(1,200㎡) ・疎林広場(4,280㎡) ・トリムコース(3,400㎡) ・その他(中央広場、緑地、園路広場、駐車場、駐輪場)
備 考 (改築工事等の状況、 一括管理施設 等)	令和3年度 Aグラウンド 更衣室A・B(新設) 倉庫棟(新設) 令和4年3月15日完成 工事金額 67,666,500円

# 指定管理施設の管理運営状況評価(モニタリング)シート概要(令和6年度事業分)

## 3 指定管理業務に係る収支状況

(単位:円)

年度 項目	令和2年度	令和3年度	令和4年度	令和5年度	令和6年度	備考
収入合計	83,782,074	81,721,790	83,857,306	83,658,336	87,296,104	
支出合計	83,611,507	82,081,322	83,605,456	84,084,191	89,462,128	
収支差額	170,567	△ 359,532	251,850	△ 425,855	△ 2,166,024	

## 4 利用状況、利用者満足度の状況

	令和2年度	令和3年度	令和4年度	令和5年度	令和6年度	備考
利 用 実 績	289,280人	388,522人	347,459人	325,853人	282,453人	入場者数、有料施設利用者数の合計
利 用 者 満 足 度	◎	◎	◎	◎	◎	「満足」又は「どちらかといえば満足」の合計 ◎:80%以上 ○:60%以上80%未満 △:60%未満

## 5 運営目標の達成状況(令和6年度)

運営目標の指標

①来園者数

目標値 346,400人→実績値 282,453人

②来園者数のうち有料公園施設利用者数

目標値 16,223人→実績値 17,821人

有料施設は年間通して、ラグビースクール及び甲府工業高校等の練習会やサッカー大会による冬季の利用が多く、高校生以下の利用が増えています。

休日はグラウンド観戦者を含めた公園利用者が多く、平日は毎日朝夕の犬の散歩、高齢夫婦でのウォーキング、保育園・小学生の遠足で平常通りの賑わいを見せている。

## 6 施設所管課による総合的な評価及び指導事項(令和6年度)

概ね施設の維持及び植栽管理については利用者から高い評価を得ている。

自主事業において、ハーブガーデンを利用したイベントや新規キッチンカーの出店を行っており、内容、イベント数ともに充実してきている。また、ジョギングコースは日々の管理が徹底されているため、クロスカントリー大会、各種団体の練習会、部活動等で休日には賑わいを見せている。

一方で有料施設の利用者によって、駐車場が満車となり、公園利用者が駐車できないことが課題となっている。大会等の利用者に対して臨時駐車場を設け、駐車するよう促しており、今後もこの対策を継続するよう指示した。

また、利用者が少ない公園内の河川敷の有効利用を検討するよう指示した。

## 7 施設所管課の指導事項に対する指定管理者の対応状況(令和6年度)

公園内の河川敷の有効利用について、パークゴルフ場や、スケートボード場、また、公園利用者から要望のある自転車に乗れる場所の新たな設置を含めて検討している。

また、ドッグランの設置に向け、指定管理者が設置場所と管理方法を検討し、仮設のドッグランを運用し利用者のニーズを調査する。

# 指定管理施設の管理運営状況評価(モニタリング)シート詳細(令和6年度事業分)

施 設 名 山梨県御勅使南公園  
 所 管 課 観光文化・スポーツ部 スポーツ振興課  
 指 定 管 理 者 株式会社富士グリーンテック

## 1 利用状況

(単位:人、%)

		令和2年度	令和3年度	令和4年度	令和5年度	令和6年度
利用者数	公園利用者数	289,280	388,522	347,459	325,853	282,453
	(うち有料施設利用者数)	(9,655)	(11,783)	(14,017)	(16,223)	(17,821)
	利用者数合計	289,280	388,522	347,459	325,853	282,453
	目標値	312,000	292,000	325,000	348,000	346,000
	実績/目標割合	92.7%	133.1%	106.9%	93.6%	81.6%
	目標値の設定方法	新型コロナウイルス感染症の終息が見込まないため前年度実績×101%	新型コロナウイルス感染症の終息が見込まないため前年度実績×101%	R1年度の実績の2年分の上昇率(年間上昇率3%)を乗じた数に施設改修工事に利用減予想約1500人を減した	前年度実績以上(百人以下は切り上げ)	R1年度(コロナ前)の実績を基に計画上昇率(年間3%)を乗じた数。
利用率	稼働率等(利用率)	792人/日	1,064人/日	951人/日	892人/日	773人/日
	稼働率(ラグビー場)	57.4%	50.8%	53.0%	52.5%	56.2%
	稼働率等(利用率)の算定方法	利用者数/年間営業日数(公園) 利用日数/営業日数(ラグビー場) ラグビー場利用日数186日 ラグビー場営業日数331日				

## 2 類似施設・近隣施設

名称・施設内容等	笛吹川フルーツ公園
----------	-----------

## 3 補修工事等の状況(令和6年度)

(単位:円)

県 御勅使南公園 公園施設改修工事(余フ)	47,119,600
県 御勅使南公園 植栽工事(明許)外2件	41,404,000
管 遊戯ゾーントイレ防犯通報ブザー通電	220,000
管 陥没箇所試掘及び碎石埋戻し	110,000
管 Bグラウンド内芝生張り替え他	998,898

## 4 自動販売機設置状況等(令和6年度)

(単位:円)

台数	選定方法	収入割合	収入額	仕入(支出)額
1	随意契約	売上額の18~20%	115,713	
3	随意契約	売上額の20%	339,655	
10	随意契約	売上額の10~18%	974,710	
1	随意契約	売上額の15%	53,513	

# 指定管理施設の管理運営状況評価(モニタリング)シート詳細(令和6年度事業分)

## 5 指定管理業務に係る収支状況

(単位:円)

		令和2年度	令和3年度	令和4年度	令和5年度	令和6年度
収 入	A 収入額計	83,782,074	81,721,790	83,857,306	83,658,336	87,296,104
	施設利用料	506,520	586,320	663,710	831,730	878,260
	指定管理委託料	81,863,000	79,731,999	81,932,000	81,126,895	84,609,523
	自動販売機手数料	1,312,554	1,403,471	1,261,596	1,502,621	1,483,591
	自主事業からの充当	100,000			100,000	239,750
	有料施設広告料				97,090	84,980
支 出	B 支出額計	83,611,507	82,081,322	83,605,456	84,084,191	89,462,128
	人件費	25,474,720	24,143,660	22,746,673	23,272,120	27,699,855
	修繕費	1,613,733	1,639,841	2,276,019	1,546,545	1,328,898
	光熱水費	5,707,119	4,756,493	6,319,476	4,879,838	5,997,097
	消耗品費	882,589	749,448	837,417	1,295,407	806,802
	保険、リース、燃料他	3,051,853	3,580,722	2,860,020	2,091,498	3,742,933
	植栽管理費(直営分)	22,446,569	19,657,584	22,631,099	19,640,551	14,275,205
	その他					
	外部委託費	24,434,924	27,553,574	25,934,752	31,358,232	35,611,338
	清掃業務	5,481,651	5,491,202	5,560,430	5,887,388	7,144,368
	警備業務		325,600	618,750	448,305	569,316
	設備管理業務	1,708,192	2,465,992	1,917,442	2,560,942	2,768,612
	植栽管理	16,827,081	18,854,980	17,392,630	22,016,097	24,733,042
	公園HPシステム管理	418,000	415,800	445,500	445,500	396,000
	外部委託比率	29.2%	33.6%	31.0%	37.3%	39.8%
	県への納付金					
収 支 差 額 ( A - B )		170,567	△ 359,532	251,850	△ 425,855	△ 2,166,024

一人当たり指定管理者委託料 *	283.0	205.2	235.8	249.0	299.6
* 指定管理者委託料÷利用者数(単位:円)					

(参考)自主事業に係る収支状況

	令和2年度	令和3年度	令和4年度	令和5年度	令和6年度
C 収入額計	817,480	913,080	2,002,760	2,516,690	2,004,280
D 支出額計	1,227,832	1,816,378	1,588,291	2,366,966	1,249,473
収 支 差 額 ( C - D )	△ 410,352	△ 903,298	414,469	149,724	754,807

## 指定管理施設の管理運営状況評価(モニタリング)シート詳細(令和6年度事業分)

### 6 自主事業の実施状況

	事業名	対象者	実施場所
1	ハーブフェスタ	一般来園者	中央広場 (ハーブ庭園)
2	どんぐり教室	一般来園者	管理事務所
3	ハーブ教室	予約参加者	管理事務所
4	ラインマーキング	有料施設 利用者	A・Bグラウンド
5	売店・キッチンカー	一般来園者	管理事務所 遊戯広場他

# 指定管理施設の管理運営状況評価(モニタリング)シート詳細(令和6年度事業分)

## 7 利用者満足度

実施方法等	実施時期: 令和6年4月～令和7年3月 実施方法: 公園利用者へのアンケート 回答数: 627人			
	満足	どちらかといえば満足	どちらかといえば不満	不満
花や木々について	66.8%	22.0%	11.1%	0.2%
トイレや休憩所について	63.5%	20.6%	12.1%	3.9%
園路・広場について	74.0%	21.2%	4.7%	0.2%
園内情報・案内板について	73.8%	20.4%	5.8%	0.0%
園内の安全・防犯について	75.2%	21.6%	3.0%	0.2%
公園スタッフの対応について	86.4%	10.7%	2.6%	0.3%
施設全般の満足度	73.3%	19.4%	6.5%	0.8%
利用者の主な意見	<p>【公園施設に関するもの】</p> <ul style="list-style-type: none"> <li>・外灯が点灯しており安全面の配慮を感じ歩くのが楽しい。</li> <li>・いろいろな遊具があって楽しい。</li> <li>・気軽に來れて、綺麗に整備されている公園だと思う。</li> <li>・授乳室があり助かりました。除菌シートがあると良いと思う。</li> <li>・夏の水遊び出来るところが無料でありがたい。</li> <li>・子供用の自販機(おむつ)がありすばらしい。</li> <li>・駐車場を増やしてほしい。</li> <li>・トイレの数を増やしてほしい。</li> <li>・左岸にトイレがほしい。</li> <li>・防犯カメラがあるといい。</li> <li>・小学生用遊具を増やしてほしい。</li> <li>・園内に日陰や屋根をつけてほしい。</li> <li>・駐車場の区画線がわかりにくい。</li> </ul> <p>【運営・利用者対応に関するもの】</p> <ul style="list-style-type: none"> <li>・案内板の文字が小さくてわかりにくい。</li> <li>・ペットのマナーが悪い。</li> <li>・トイレの中に虫が多くて気になる。</li> <li>・イベントをもっと増やしてほしい。</li> <li>・遊具広場にペットを入れないでほしい。排泄物など不衛生。</li> <li>・食事を増やしてほしい。</li> <li>・何度か来ているが、ハーブが綺麗で印象的である。</li> </ul>			
利用者の意見への対応	<p>【公園施設に関するもの】</p> <p>駐車場については、グラウンド利用時・イベント開催時には、河川臨時駐車場に停めるよう、事前に駐車場の地図を配布することや、当日は案内看板を設置することで対応しています。また、休日でグラウンド利用等がない日にも駐車場が満車になる場合は、河川臨時駐車場を開放し、利用者が安心して駐車できるように配慮しています。</p> <p>防犯カメラの設置については県と協議中。</p> <p>左岸のトイレについては「快適トイレ」の設置を計画中。</p> <p>【運営・利用者対応に関するもの】</p> <p>トイレの清掃は、一日に各所定期的に行っておりますが、季節等で虫が大量に発生している時があります。野外トイレである為、虫よけを設置して侵入を防ぐ工夫を行っています。</p> <p>遊具広場内のペット対応については、砂場などに立入り禁止看板を常設して利用者に周知しています。</p> <p>食事の対応については、キッチンカーの出店機会を拡充するとともに、おにぎりなどを提供する新たな出店者の確保にも取り組んでいます。</p>			

# 指定管理施設の管理運営状況評価(モニタリング)シート詳細(令和6年度事業分)

## 8 評価結果

項目	指定管理者の自己評価	施設所管課の評価
維持管理 業 務	<p>駐車場開門時から閉門時まで職員による巡回を行い、情報の収集、異常の早期発見と速やかな対応を実施して安全で清潔な利用環境を維持することができている。</p> <p>緑地管理及び施設管理は、本業を生かした直営による性能重視管理を基本に、緑地や施設の機能を十分発揮させる順応的な作業を行うことで、天然芝グラウンドや園内緑地について利用者から高い評価を得ている。</p> <p>園内の緑地や景観について、子供たちの環境教育や市民協働の場として活用できるよう適切に管理保全を行っていききたい。</p>	<p>指定管理者は、安全・清潔な環境維持や、直営による質の高い緑地・施設管理を適切に実施しており、利用者からの評価は良好である。</p> <p>引き続き、環境教育や市民協働の場として、園内の緑地を活用できるよう、適切な管理に努めること。</p>
運営業務	<p>利用者から寄せられる意見や要望は毎月行う企画会議において職員間で共有している。今後の取り組みやアンケート内容を園内の掲示板に張り出す運営の『見える化』を行っている。イベントなどで人員が必要な際は、本部からの応援職員の派遣のサポートを適宜受けることで、安全対策をはじめ円滑な運営を可能にしている。</p> <p>施設有効利用の取組として、スポーツ団体に河川敷の芝生広場の利用を案内したところ、有料施設の混雑緩和と河川エリアの有効利用の効果が認められ、利用団体からも好評を得ている。</p>	<p>利用者の声を会議で共有し、掲示による情報発信など運営の見える化に努めている点は評価できる。</p> <p>イベント時の応援体制や、河川敷芝生広場の活用による混雑緩和も効果的で、今後は情報発信の工夫や利用調整の強化に努めること。</p>
利用状況	<p>平日は高齢者のウォーキングと犬の散歩が目立ち、休日は遊具・噴水施設で遊ぶ親子の姿が見受けられる。</p> <p>また、グラウンドは例年通り、社会人が利用しており、高校生以下が練習・大会など多く利用し、その試合を観戦する保護者で賑わっている。</p>	<p>平日は高齢者や犬の散歩利用が中心で、休日には親子連れが遊具や噴水施設を楽しむなど、利用者層に応じた多様な活用が見られる。</p> <p>グラウンドも社会人や高校生以下の利用が活発で、観戦に訪れる保護者の姿も多く、幅広い世代の利用により地域に根ざした賑わいのある運営が実現されている。</p> <p>今後は、平日・休日それぞれの利用傾向を踏まえた施設案内やサービスの工夫に努めること。</p>
収支状況	<p>人件費及び外注費の高騰により、支出額が増加しており、支出が収入を上回る結果となった。</p> <p>現地職員及び直営労務を効果的に配置し再委託費の抑制に努めると共に、収入を増やす自主事業を提案・推進しながら収支のバランスを保てるように努めている。</p>	<p>人件費及び外注費の高騰により支出が収入を上回る状況となった点は課題であるが、直営労務を増やすことにより、外部委託費の抑制に努めている点は評価できる。</p> <p>また、自主事業による収入増加の取り組みも前向きな姿勢として評価できる。</p> <p>今後は、更なるコスト管理の徹底と、収益性の高い自主事業の企画・実施を通じて、持続可能な運営体制の確立に努めること。</p>

## 指定管理施設の管理運営状況評価(モニタリング)シート詳細(令和6年度事業分)

自主事業	<p>ハーブフェスタ・ハーブ・どんぐり教室など以前から継続しているイベントは例年通り実施できており、参加者から一定の評価を得られ規模も年々大きくなっている。</p> <p>また、新規キッチンカー出店機会を増やし収益を上げている。</p> <p>食事系の出店要望が多く寄せられたため、おにぎりなどの新たな出店を行うことができた。</p> <p>遠足で来園する小学生に環境保全の大切さを教える『どんぐり課外授業』や植付けやクラフトを通じてどんぐりと触れ合う『どんぐり教室』は、地域貢献を目的として環境教育授業として実施している。収益は見込めないが、未来ある子供たちに与える教育的な影響は大きく、来園者の増加に繋がるイベントであるため、今後も継続的にやっていく方針。</p>	<p>継続イベントであるハーブフェスタやどんぐり教室は安定した実施ができており、参加者からの評価も高く、年々規模が拡大している点は評価できる。新たなキッチンカー出店や来園者ニーズに応じたメニュー展開も収益向上に寄与している。</p> <p>また、どんぐり課外授業などの環境教育活動は収益には直結しないものの、当該施設を効果的に活用した社会貢献として今後も継続するよう努めること。</p> <p>今後も、イベントの効果測定や参加者の声を活かした運営に努めること。</p>
利用者満足度	<p>施設全般の満足度で、「満足」「どちらかと言えば満足」を合わせて90%以上の評価を得ている。</p> <p>一方で1%未満の利用者が何らかの不満を感じており、アンケート調査の実施や利用者への積極的な声かけなどにより、生の要望を集め、満足度の維持・向上に努めていく。</p>	<p>施設全般の満足度が「満足」「どちらかと言えば満足」を合わせて90%以上と高い評価を得ている点は非常に良好。</p> <p>一方で、少数ながら不満の声もあることから、アンケートなどを通じて利用者の意見を的確に把握し、満足度の維持・向上に引き続き努めること。</p>

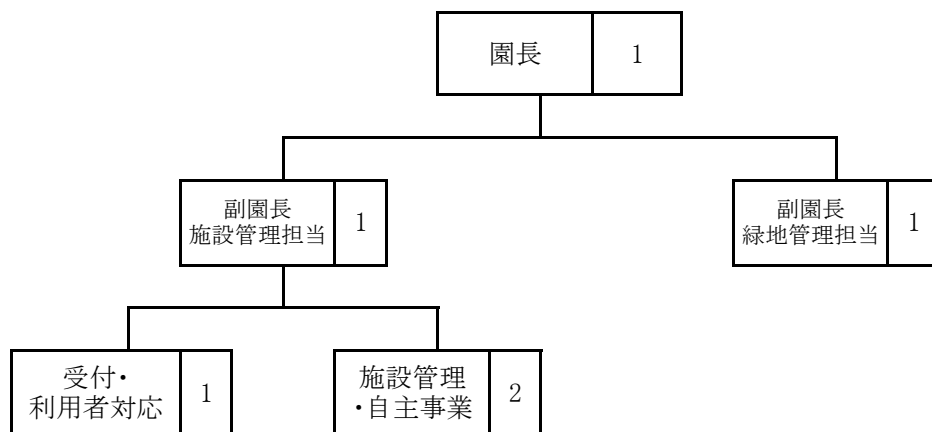
### 9 施設所管課による定期評価結果

施策推進業務の内容	評価	改善内容
施設の利用促進業務	<p>県民の健康活動の場の提供に関して評価するため、公園施設(ラグビー場)の年間利用者数を指標として設定。</p> <p>年間利用者数は17,821人となり、目標値16,223人を上回る結果となった。</p>	<p>引き続きSNSやチラシ、地域広報誌など多様な媒体を活用し、公園の魅力やイベント情報、季節ごとの見どころなどを積極的に発信するよう努めること。</p>

# 指定管理施設の管理運営状況評価(モニタリング)シート詳細(令和6年度事業分)

## 10 管理体制(組織図)

令和6年4月1日現在



園長	1 人
副園長	2 人
一般職員	2 人
パート職員	1 人
合計	6 人