

指定管理施設の管理運営状況評価(モニタリング)シート概要(令和6年度事業分)

施 設 名 山梨県緑が丘スポーツ公園
 所 管 課 観光文化・スポーツ部 スポーツ振興課
 指定管理者 公益財団法人山梨県スポーツ協会

1 指定管理者の推移

導入年度	平成18年度				
指定管理者名	出資法人	指定期間			委託料総額 (単位:円)
財団法人山梨県体育協会	○	H18.4.1	～	H23.3.31 5年	366,388,000
公益財団法人山梨県体育協会 (H24.3.31まで財団法人)	○	H23.4.1	～	H28.3.31 5年	370,957,000
公益財団法人山梨県スポーツ協会 (H31.4.1山梨県体育協会から名称変更)	○	H28.4.1	～	R3.3.31 5年	377,197,958
公益財団法人山梨県スポーツ協会	○	R3.4.1	～	R7.3.31 4年	307,511,084

2 施設の概要

所 在 地	甲府市緑が丘2-8-2
設 置 年 月 日	昭和39年5月1日
設 置 根 拠 (法 律 、 条 例 等)	都市公園法、山梨県都市公園条例
設 置 目 的	都市の緑の中核として、活力ある長寿・福祉社会の形成、都市のうるおい創出に資するとともに、自然とのふれあい、コミュニティの形成、広域レクリエーション活動等県民の多様なニーズに対応するため。
主 な 業 務 の 内 容	(1)利用の承認に関する業務 (2)施設及び設備器具の維持保全に関する業務
主 な 施 設 内 容 (定 員 等)	○敷地面積 約 58,197 m ² ○施設の内容 ・体育館【大体育館:1階可動席720席、2階固定席1,068席、小体育館、弓道場(近的28m10人立)、柔道場・剣道場(16.8m×17.9m×2面)】 ・スポーツ会館(屋内プール25m×15m、宿泊施設定員:100人) ・洋弓場(20m、90m) ・その他(駐車場、緑地、トイレなど)
備 考 (改築工事等の状況、一括管理施設等)	○体育館 ・メイン・サブアリーナ耐震・バリアフリー化工事(H22～H23) ・体育館屋内受変電設備改修工事(R3) ・屋外受変電設備改修工事(R3) ・柔剣道場改修工事(R6～R7) ○スポーツ会館 ・スポーツ会館屋上防水改修(R3) ・スポーツ会館外壁改修(R3) ・屋外受変電設備改修工事(R3)

指定管理施設の管理運営状況評価(モニタリング)シート概要(令和6年度事業分)

3 指定管理業務に係る収支状況

(単位:円)

年度 項目	令和2年度	令和3年度	令和4年度	令和5年度	令和6年度	備考
収入合計	91,702,206	91,172,417	97,610,525	98,777,633	96,647,785	
支出合計	89,719,332	90,249,469	95,462,955	96,315,222	95,672,645	
収支差額	1,982,874	922,948	2,147,570	2,462,411	975,140	

4 利用状況、利用者満足度の状況

	令和2年度	令和3年度	令和4年度	令和5年度	令和6年度	備考
利 用 実 績	90,280人	108,356人	115,150人	141,648人	123,338人	体育館及びスポーツ 会館利用者数
利 用 者 満 足 度	◎	◎	◎	◎	◎	「満足」又は「どちらかとい えば満足」の合計 ◎:80%以上 ○:60%以上80%未満 △:60%未満

5 運営目標の達成状況(令和6年度)

基本協定書や業務計画書等に基づき、スポーツ施設としての機能が十分に発揮されるよう、コスト意識を持ちつつ、最善の保守管理を行った。

利用者数については、一部工事による休館を見込んで設定した目標の139,000人に対して、実績が123,338人であり、達成率は88.7%と目標達成には至らなかった。

この要因としては、関東規模大会2大会(6日間)が別会場に変更となったことによるキャンセルや少子化により各種大会の参加者が減少傾向にあることなどが影響したものと考えられる。

このような状況下においても、利用者が安心して利用できるよう環境整備に努めるとともに、一般利用向けにホームページ等での情報提供を行い、積極的に利用促進に努めた。

また、老朽化した施設や設備に対して、合計38件の修繕を行い、利用に支障が出ないよう施設の保守管理業務に努めた。

6 施設所管課による総合的な評価及び指導事項(令和6年度)

業務計画書に基づいた業務が適正に実施されており、総合的な利用者満足度も高い評価を得ている。

経年劣化により施設に不具合が生じた際には、迅速に修繕対応を実施するなど、適正な維持管理が図られている。

利用者アンケートなどにより吸い上げた要望について、積極的に検討するよう指示した。

夏場の気温上昇への対応として、積極的に冷風機を活用するとともに、熱中症対策を徹底するよう指示した。

引き続き、一層の経費削減と利用者サービスの向上に努めるとともに、工夫を凝らし、利用者確保につなげる。

7 施設所管課の指導事項に対する指定管理者の対応状況(令和6年度)

利用者要望の対応として、令和7年4月より2ヶ月先利用予約を導入することとし、利用者周知を行った。

夏場の気温上昇への対応としては、冷風機や扇風機の活用に加え、熱中症対策への呼びかけ等を積極的に行い、安全な利用に努めた。

また、令和7年度予算要望をした大体育館2階観客席手すり錆止め塗装修繕及び駐車場ライン等引き直し工事について、応急的に職員で簡易修繕を施すなど、適正な維持管理や利用者サービスの向上に努めた。

指定管理施設の管理運営状況評価(モニタリング)シート詳細(令和6年度事業分)

施設名 山梨県緑が丘スポーツ公園
 所管課 観光文化・スポーツ部 スポーツ振興課
 指定管理者 公益財団法人山梨県スポーツ協会

1 利用状況

(単位:人、%)

		令和2年度	令和3年度	令和4年度	令和5年度	令和6年度
利用者数	利用者数	90,280	108,356	115,150	141,648	123,338
	利用者数合計	90,280	108,356	115,150	141,648	123,338
	目標値	150,000	158,000	129,000	161,000	139,000
	実績/目標割合	60.2%	68.6%	89.3%	88.0%	88.7%
	目標値の設定方法	(令和2年度～令和5年度目標値) 現状の利用状況を勘案して設定。				令和5年度利用者数から、施設工事による施設閉鎖期間の見込減少人数14,612人を引き、努力目標値10%を乗じた数。
利用率	稼働率等(利用率)	320人/日	389人/日	370人/日	455人/日	400人/日
	稼働率等(利用率)の算定方法	利用人数/下記営業日数 R2:282日 R3:278日 R4:311日 R5:311日 R6:308日 ※R2及びR3は新型コロナウイルスの影響で施設閉鎖期間あり。				

2 類似施設・近隣施設

名称・施設内容等	(1)小瀬スポーツ公園 (2)富士北麓公園
----------	--------------------------

3 補修工事等の状況(令和6年度)

(単位:円)

管	プールのスチーム暖房配管修繕	286,000
管	スポーツ会館研修室カーテン修繕	198,770
管	スポーツ会館男子トイレ便座取替 外35件	3,666,938

修繕等の負担区分(基本協定書): 1件20万円未満の修繕等は指定管理者が実施

*ただし、上記にかかわらず、県の承認により、指定管理者が修繕等を実施することができる。

4 自動販売機設置状況等(令和6年度)

(単位:円)

台数	選定方法	収入割合	収入額	仕入(支出)額
8	公募	売上額の20%	1,452,050	
1	公募	売上額の15～25%	346,053	

指定管理施設の管理運営状況評価(モニタリング)シート詳細(令和6年度事業分)

5 指定管理業務に係る収支状況

(単位:円)

		令和2年度	令和3年度	令和4年度	令和5年度	令和6年度
収 入	A 収入額計	91,702,206	91,172,417	97,610,525	98,777,633	96,647,785
	施設利用料	11,493,975	13,455,209	16,673,805	20,380,423	20,026,109
	指定管理委託料	77,947,000	75,227,000	79,593,603	76,664,912	74,767,242
	追加委託料(感染症)	915,825	1,258,327			
	自動販売機収入	1,238,472	1,175,017	1,332,315	1,710,894	1,798,103
	その他(コピー・FAX代)	5,430	56,864	10,802	21,404	56,331
	持続化給付金	101,504				
支 出	B 支出額計	89,719,332	90,249,469	95,462,955	96,315,222	95,672,645
	人件費	36,779,984	35,669,589	35,599,298	32,859,237	38,017,534
	修繕費	4,578,442	2,223,903	2,537,843	4,621,133	4,151,708
	光熱水費	10,864,857	12,685,127	15,644,444	14,205,657	14,308,281
	消耗品費	1,783,928	2,053,493	2,408,708	3,786,641	2,299,960
	燃料費	3,317,148	5,275,299	5,472,217	5,136,587	5,090,930
	印刷製本費	285,047	179,193	249,251	224,914	241,937
	通信運搬費	267,822	270,412	249,461	257,918	263,006
	手数料	993,476	1,249,135	1,221,657	2,278,958	1,620,155
	保険料	53,930	80,990	68,600	68,170	46,990
	使用料及び賃借料	556,797	619,923	591,006	671,156	563,298
	公課費	4,067,769	3,774,028	3,863,125	3,695,672	3,455,352
	旅費	34,188	15,281	6,142	1,110	
	外部委託費	24,095,764	25,230,147	25,403,633	26,045,657	25,613,494
	清掃業務	11,308,000	11,880,000	11,880,000	12,171,500	12,116,500
	警備業務	623,040	623,040	623,040	623,040	623,040
	植栽管理委託	819,291	822,250	868,087	1,110,087	943,360
	保守点検業務等	11,345,433	11,904,857	12,032,506	12,141,030	11,930,594
	外部委託比率	26.9%	28.0%	26.6%	27.0%	26.8%
	県への納付金	2,040,180	922,949	2,147,570	2,462,412	
収 支 差 額 (A - B)		1,982,874	922,948	2,147,570	2,462,411	975,140
一人当たり指定管理者委託料 *		863.4	694.3	691.2	541.2	606.2

* 指定管理者委託料÷利用者数(単位:円)

(参考) 自主事業に係る収支状況

	令和2年度	令和3年度	令和4年度	令和5年度	令和6年度
C 収入額計	641,668	840,050	688,544	470,090	327,790
D 支出額計	309,452	332,537	342,166	207,005	148,666
収 支 差 額 (C - D)	332,216	507,513	346,378	263,085	179,124

指定管理施設の管理運営状況評価(モニタリング)シート詳細(令和6年度事業分)

6 自主事業の実施状況

	事業名	対象者	実施場所
1	スポーツ教室の開催「水泳教室(子供水泳教室)」	子ども	プール
2	スポーツ教室の開催「弓道教室(初めての弓道・もう一度弓道)」	一般	弓道場
3	スポーツ用具等の貸出・販売	施設利用者	-

指定管理施設の管理運営状況評価(モニタリング)シート詳細(令和6年度事業分)

7 利用者満足度

実施方法等	実施時期:令和6年5月、8月、11月、令和7年2月 実施方法:公園、有料公園施設利用者へのアンケート 回答数:1496人(回収率:83.81%)			
	満足	どちらかといえば満足	どちらかといえば不満	不満
予約・手続き	59.8%	29.4%	7.9%	2.9%
施設・設備の利用料金	61.6%	33.8%	3.6%	1.0%
施設・設備の整備状態	56.8%	32.8%	8.0%	2.4%
スタッフの対応	78.9%	20.6%	0.5%	0.0%
施設全般の満足度	67.1%	29.9%	2.4%	0.6%
利用者の主な意見	<ul style="list-style-type: none"> ・予約を1ヶ月単位にしてほしい。 ・ネット予約ができるとよい。 			
利用者の意見への対応	<ul style="list-style-type: none"> ・令和7年度より2ヶ月先利用予約を導入。通常の一般予約方法については、多くの利用者へ公平性を保つためにご理解をいただくよう努めていく。 ・WEB予約について準備が整い次第導入予定である。高齢者の利用が多く、ネット環境に不慣れな方もいるので、導入の際は、利用者に周知や説明を丁寧にしていく。 			

指定管理施設の管理運営状況評価(モニタリング)シート詳細(令和6年度事業分)

8 評価結果

項目	指定管理者の自己評価	施設所管課の評価
維持管理業務	<p>法定点検やその他施設・設備の維持管理方法のマニュアルを徹底するとともに職員が日々、施設や備品の状態などをチェックし、利用者に安心して利用していただけるよう点検を行った。</p> <p>屋外施設や自由広場等については、職員による定期的な巡回を実施し、危険箇所が無いかなどの確認を行った。</p>	<p>定期報告書の結果、適正に維持管理されている。</p> <p>引き続き、各種法令点検・職員による施設巡回を適正に実施するとともに、設備に不良箇所が発見された際は迅速に必要な修繕を行うことで、施設利用者が安心・安全に利用できるよう努めること。</p>
運営業務	<p>施設の利用率向上に向け、施設の空き情報をWEBで確認できるよう速やかにHPに掲載した。</p> <p>クリスマス等季節のイベント時には、共有スペースに飾り付けをしたり、利用者へ飲料等の提供を行い、利用者サービスに努めた。</p> <p>利用者からの要望について、可能な限り改善できるよう取り組んだ。</p>	<p>利用者サービス向上のため、施設の空き状況をWEBで確認できるよう速やかにHP掲載していることは評価できる。</p> <p>また、利用者の「1ヶ月単位で予約をしたい」という要望を実現するため、令和7年度から2ヶ月先利用予約ができるよう準備を進め、利用者への周知に努めている。</p> <p>季節イベントを活用した施設独自の取り組みを行うことで、利用者の満足度向上を図っている。</p> <p>利用者からの要望について、引き続き改善に取り組むよう努めること。</p>
利用状況	<p>スポーツ会館プール蒸気配管改修工事や柔剣道場屋根床改修工事、洋弓場の場改修工事による当該施設の休館期間があったこともあり、利用者数は前年度比で約13%減となった。</p> <p>それ以外の施設では、ホームページで施設の利用情報を随時更新したり、予約キャンセルが発生した場合には、利用者へ電話や窓口等で空き情報を提供をするなど積極的かつ効果的な利用促進に努めた。</p> <p>今後も積極的に利用促進につながる取り組みを行っていく。</p>	<p>施設の改修工事の影響で利用者数が123,338人で前年度比13%減となったが、目標利用者数に対する実績利用者数の割合は昨年度の88%から88.7%に微増している。</p> <p>引き続き、HPでの利用の情報発信、窓口や電話を利用し空き情報を提供するとともに、令和7年度に実装する2ヶ月前予約制度やWEB予約の制度の普及に努めること。</p> <p>また、利用者アンケート等から利用促進への意見を積極的に吸い上げ、実行すること。</p>
収支状況	<p>収入については、工事休館箇所の影響もあり、利用料収入は前年比で約2%減であった。</p> <p>支出については、人件費が増となったが、コスト意識を持ちつつ、劣化した観客席シートやカーテンを購入するなど利用者サービス向上に務めたことや、老朽化した施設の修繕を積極的に行うなど最善の保守管理を行った。</p>	<p>改修工事の影響で施設利用者数が13%減少している中、主に宿泊施設の利用収入が上昇したことにより、全体の利用収入の減少が2%で抑えられていることは評価できる。</p> <p>支出に関しては、必要に応じた設備の修繕がなされており、利便性の向上が図られている。</p> <p>今後も施設、設備の修繕を積極的に実現することで利用者サービスの向上に努めること。</p>
自主事業	<p>令和4年度から実施している弓道場の空き時間を活用した弓道教室は、好評を得ている。</p> <p>今後も利用者ニーズの把握に努め、提携先と各種事業について検討を進めるとともに、広報等にも工夫を凝らし利用促進に努めていく。</p>	<p>利用者から好評を得ている弓道教室を継続して実施している点は評価できる。</p> <p>水泳教室については、指導者の確保が困難であることや一般利用者との調整を図りながら使用するレーンを縮小して継続している。</p> <p>今後もより自主事業を活性化させるため、アンケート等を用いた利用者ニーズの把握や、ニーズに沿った質の高いサービスの提供に努めること。</p>

指定管理施設の管理運営状況評価(モニタリング)シート詳細(令和6年度事業分)

利用者満足度	<p>施設全般の満足度では、97%の利用者から「満足」「どちらかといえば満足」との評価を得ている。</p> <p>特にスタッフの対応については、「満足」「どちらかといえば満足」が99.5%であり、高い評価をいただいている。</p> <p>引き続き、親切丁寧な対応と利用者には喜ばれる環境整備に努めていく。</p>	<p>丁寧な接客を行っていることから、スタッフ対応については高い評価を得ているものといえる。</p> <p>全体の項目で約90%が高い評価をしている一方、予約・手続きについては2.9%、施設・設備の整備状態については2.4%が「不満」と評価しているため、WEB予約制度の整備を行うとともに設備の積極的な修繕を行うことで、更に利用しやすい環境を整えるよう努めること。</p>
--------	--	--

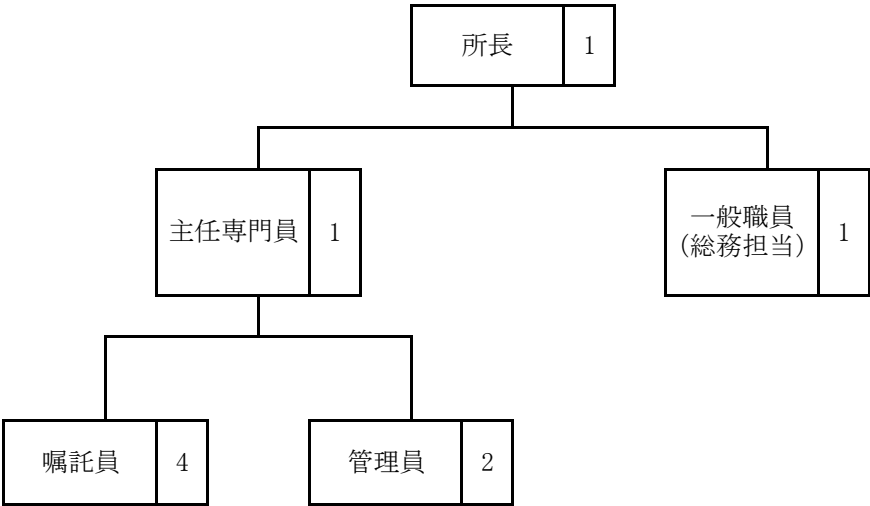
9 施設所管課による定期評価結果

施策推進業務の内容	評価	改善内容
利用促進業務(体育館)	<p>体育館、柔剣道場、弓道場、会議室の利用促進を図るため、年間利用者数を評価指標とし、目標値を令和5年度実績値から銃剣道場工事期間10月～3月利用人数を差し引いた92,421人に設定。</p> <p>施設の空き状況をHPに掲載する、キャンセルが出た際に電話や窓口で呼びかける等利用者数の増加に努めたが、年間利用者数は87,011人となり、目標値に届かなかった。</p>	<p>実績が目標値を下回る要因として、関東規模大会2大会(6日間)が会場に変更となったことによるキャンセルや、少子化により各種大会の参加者が減少傾向にあることなどが考えられる。</p> <p>引き続き、HP、電話、窓口等での施設空き状況の周知を継続するとともに、2ヶ月前予約の制度導入やWEB予約システムを活用することで、利用者数の増加に努めること。</p>
利用促進業務(スポーツ会館)	<p>宿泊施設、屋内プール、研修室、会議室の利用促進を図るため、年間利用者数を評価指標とし、目標値を令和5年度実績値からプール工事期間9月～11月利用人数を差し引いた32,221人に設定。</p> <p>屋内プールでは安全確保のための監視員設置をした他、施設全体の空き状況をHPで公開する等利用しやすい環境作りを行った結果、年間利用者数は33,123人となり、実績が目標値を上回る結果となった。</p>	<p>引き続き、HP、電話、窓口等での空き状況の周知を行うとともに、マニュアルに則りプール監視業務を徹底することで利用者が安心して利用できる環境作りに努めること。</p> <p>アンケート等を活用して利用者のニーズを的確に把握するとともに、2ヶ月前予約、WEB予約システムを活用することで更なる利用促進に努めること。</p>
利用促進業務(洋弓場)	<p>洋弓場の利用促進を図るために、年間利用者数を評価指標とし、目標値を令和5年度実績値から洋弓場工事期間11月～3月利用人数を差し引いた2,429人に設定。</p> <p>防護柵等の安全施設において適宜整備点検をし、安全な利用環境作りを行った他、空き状況をHPで公開する等利用促進に努めた結果、年間利用者数は3,204人となり、実績が目標値を上回る結果となった。</p>	<p>引き続き、整備点検を行うことで利用者が安心して利用できる環境作りを行うとともに、空き状況の周知を行うことで更なる利用促進に努めること。</p> <p>アンケート等を活用して利用者のニーズを把握し、より利用しやすい環境作りに努めること。</p>

指定管理施設の管理運営状況評価(モニタリング)シート詳細(令和6年度事業分)

10 管理体制(組織図)

令和6年4月1日現在



所長	1 人
主任専門員	1 人
一般職員(総務担当)	1 人
嘱託員	4 人
管理員	2 人
合計	9 人