

指定管理施設の管理運営状況評価(モニタリング)シート概要(令和6年度事業分)

施 設 名 山梨県立やまなし地域づくり交流センター

所 管 課 総合県民支援局 まなび支援課

指定管理者 やまなしダイバーシティ推進共同事業体

構 成 団 体 株式会社テレビ山梨、株式会社アルティ、甲府ビルサービス株式会社

1 指定管理者の推移

導入年度	令和3年度		
指定管理者名	出資法人	指定期間	委託料総額 (単位:円)
やまなしダイバーシティ推進共同事業体		R3.8.12 ~ R7.3.31 3年8月	162,068,973

2 施設の概要

所 在 地	甲府市丸の内2丁目35-1
設 置 年 月 日	令和3年8月12日
設 置 根 拠 (法 律 、 条 例 等)	山梨県立やまなし地域づくり交流センター設置及び管理条例
設 置 目 的	県民に交流及び連携を図るための機会と場を提供することにより、地域課題の解決及び地域経済の活性化に向けた社会貢献活動、起業等の県民の主体的な取組を促し、もって地域の活性化に資することを目的とする。
主 な 業 務 の 内 容	(1)利用の承認に関する業務 (2)施設及び設備器具の維持保全に関する業務 (3)県民が交流及び連携を図るための催し及び講座の実施に関する業務 (4)地域課題の解決及び地域経済の活性化に関する情報の収集及び提供に関する業務 (5)地域課題の解決及び地域経済の活性化に関する相談に関する業務
主 な 施 設 内 容 (定 員 等)	○敷地面積 970.09㎡ ○建築面積 662.20㎡ ○延床面積 2,491.34㎡ ○建物の構造 鉄筋コンクリート造り、地上5階、地下1階建て ○施設の内容 ・1階 事務室、受付・相談カウンター、交流スペース、多目的ホール(100名)、第1会議室(36名) ・2階 コワーキングスペース(20名)、リフレッシュコーナー、キッズスペース ・3階 第2会議室(6名)、第3会議室(8名)、第4会議室(38名)、ボランティア・NPOセンター ・4階 大会議室(全面72名/半面36名) ・5階 倉庫 ・地下 駐車スペース(18台)
備 考 (改築工事等の状況、一括管理施設 等)	令和2年3月19日 改修工事設計業務委託 16,005,000円 令和3年3月23日 電気設備工事 115,864,100円 令和3年3月24日 機械設備工事 141,128,900円 令和3年3月24日 改修工事 324,258,000円 令和3年7月29日 ネットワーク環境構築工事 3,256,000円

指定管理施設の管理運営状況評価(モニタリング)シート概要(令和6年度事業分)

3 指定管理業務に係る収支状況

(単位:円)

年度 項目	令和2年度	令和3年度	令和4年度	令和5年度	令和6年度	備考
収入合計		28,047,249	46,940,339	45,796,607	46,766,299	
支出合計		30,057,595	46,447,100	43,421,553	43,903,511	
収支差額		△ 2,010,346	493,239	2,375,054	2,862,788	

4 利用状況、利用者満足度の状況

	令和2年度	令和3年度	令和4年度	令和5年度	令和6年度	備考
利用実績		5,748人	18,865人	20,727人	24,555人	多目的ホール利用者(5,010人) 会議室利用者(15,636人) コワーキング利用者(3,379人) その他(530人)
利用者満足度		◎	◎	◎	◎	「満足」又は「どちらかといえば満足」の合計 ◎:80%以上 ○:60%以上80%未満 △:60%未満

5 運営目標の達成状況(令和6年度)

KPIが設定されている「利用人数」「事業計画の策定数」「施設の満足度」はすべて目標値を達成した。
基本協定書、業務計画書等に基づき、(1)施設運営に関する事業、(2)情報収集・提供、(3)相談対応、(4)交流促進連携、(5)地域課題解決連携及び社会的起業・創業支援に関する業務、(6)施設の維持に関する業務、(7)施設の管理に関する業務を確実に実施した。
本施設の特徴である(3)～(5)の業務について、「(3)相談対応」では、①社会貢献活動事業に関する相談、②起業・創業に関する相談、③地域課題解決のための事業相談など、計229回の相談対応を行った。「(4)交流促進連携」では、①地域づくり交流会、②異業種交流会を開催し、計73人の参加があった。「(5)地域課題解決連携及び社会的起業・創業支援に関する業務」では、①地域課題解決基礎セミナー、②地域課題解決起業支援セミナーを開催し、計88人の参加があった。
「事業計画書」の策定数は、KPI目標(23件)に対し、セミナーの受講生が27件、相談事業による「事業計画書」の策定が2件あり、合計29件となり、大幅達成となった。
これらの運営の結果、利用者数は、KPI目標(23,000人)を大幅に上回り、24,555人となった。
稼働率も、指定管理者の目標とした57%を大幅に上回り、69.1%となった。
施設利用者の満足度は、KPI目標(90%)を大幅に上回り、99.4%となった。参考までに、施策推進事業は98.6%と、昨年に引き続き高い満足度を維持した。

6 施設所管課による総合的な評価及び指導事項(令和6年度)

概ね業務計画どおり指定管理業務を実施しており、企画事業にも創意工夫が見られ、利用者満足度も高い評価を得ている。
地方創生拠点整備交付金の重要業績評価指標(KPI)として掲げている①利用者数、②利用者による地域課題解決を目的とした事業計画の作成件数、③利用者満足度について、いずれも目標値を上回る成果をあげることができた。
稼働率については、SNSを中心にインターネットでの周知を行うなど、改善に向けた独自の取り組みを強化したことにより、目標を上回る成果をあげることができた。

7 施設所管課の指導事項に対する指定管理者の対応状況(令和6年度)

更なる利用者の増加及び稼働率の向上等を図るため、SNSでの発信を強化するなど工夫しながら取り組んでいる。

指定管理施設の管理運営状況評価(モニタリング)シート詳細(令和6年度事業分)

施設名 山梨県立やまなし地域づくり交流センター

所管課 総合県民支援局 まなび支援課

指定管理者 やまなしダイバーシティ推進共同事業体

構成団体 株式会社テレビ山梨、株式会社アルティ、甲府ビルサービス株式会社

1 利用状況

(単位:人、%)

		令和2年度	令和3年度	令和4年度	令和5年度	令和6年度
利用者数	多目的ホール利用者		478	2,758	2,737	5,010
	貸会議室利用者		4,533	13,649	14,785	15,636
	コワーキングスペース利用者		400	1,645	2,546	3,379
	相談、セミナー、見学者等		337	813	659	530
	利用者数合計		5,748	18,865	20,727	24,555
	目標値		4,000	12,000	18,000	23,000
	実績/目標割合		143.7%	157.2%	115.2%	106.8%
目標値の設定方法		令和6年度(4年目)の利用者数が、旧ボランティア・NPOセンター利用者数(約23,000人)となるよう目標値を設定。 (令和3年度:4,000人、令和4年度:12,000人、令和5年度:18,000人、令和6年度:23,000人)				
利用率	稼働率等(利用率)		29.0%	58.3%	62.4%	69.1%
	稼働率等(利用率)の算定方法	予約時間(予約件数×利用可能時間)/貸出可能時間(貸出可能日数×10時間)				

2 類似施設・近隣施設

名称・施設内容等	(1) 山梨県立男女共同参画推進センター(ぴゅあ総合) (2) 甲府市総合市民会館
----------	--

3 補修工事等の状況(令和6年度)

(単位:円)

県管	エントランス 雨漏り修繕工事	238,700
管	エントランス 雨漏り修繕工事 他2件	86,240

修繕等の負担区分(基本協定書): 1件20万円未満の修繕等は指定管理者が実施

*ただし、上記にかかわらず、県の承認により、指定管理者が修繕等を実施することができる。

4 自動販売機設置状況等(令和6年度)

(単位:円)

台数	選定方法	収入割合	収入額	仕入(支出)額
1	随意契約	売上額の19%	60,697	
1	随意契約	売上額の10.19%	16,834	

指定管理施設の管理運営状況評価(モニタリング)シート詳細(令和6年度事業分)

5 指定管理業務に係る収支状況

(単位:円)

	令和2年度	令和3年度	令和4年度	令和5年度	令和6年度
収 入	A 収入額計	28,047,249	46,940,339	45,796,607	46,766,299
	施設利用料	1,067,340	3,828,320	3,831,120	4,329,770
	指定管理委託料	26,801,000	42,800,899	41,641,323	42,040,980
	自動販売機	24,394	65,723	70,039	77,531
	ドリンクサーバー	26,150	20,750	20,000	32,700
	複合機	5,260	38,960	50,240	58,000
	貸出品	18,900			
	その他	104,205	185,687	183,885	227,318
支 出	B 支出額計	30,057,595	46,447,100	43,421,553	43,903,511
	人件費	17,432,216	28,896,273	26,875,191	25,518,997
	消耗品費	1,008,401	436,011	494,358	809,096
	印刷製本費	576,498	924,281	733,471	796,002
	光熱水費	2,212,635	5,130,198	3,721,228	4,111,880
	修繕費	66,000	22,000	44,000	86,240
	保険料	19,580	19,580	19,580	25,940
	通信運搬費	371,124	406,007	401,369	409,340
	広告費	227,500	97,900	297,900	822,000
	支払手数料	53,211	87,370	89,425	94,907
	使用料・賃借料	1,015,296	1,447,350	1,449,600	1,458,600
	備品購入費	163,240			
	食糧費	90,371	120,408	167,657	230,474
	報償費	1,065,500	1,897,230	1,960,500	2,082,554
	旅費交通費	15,948	29,635	30,535	8,964
	雑費	18,000		12,266	15,317
	外部委託費	5,722,075	6,932,857	7,124,473	7,433,200
	清掃・建物管理業務	3,748,745	5,336,518	5,338,718	5,603,818
	HP制作・保守業務	877,800	364,100	330,000	356,400
	コワーキング運営支援業務	558,180			
	人材管理業務	484,000	726,000	758,355	765,982
	HP関連書類制作業務	53,350			
	周年記念イベント業務		407,239	550,000	550,000
	利用規約案作成業務		88,000		132,000
	植栽管理業務		11,000		25,000
	支援セミナー募集新聞掲載料			88,000	
	SNS情報発信講座講師料			59,400	
	外部委託比率	19.0%	14.9%	16.4%	16.9%
	県への納付金				
収 支 差 額 (A - B)		△ 2,010,346	493,239	2,375,054	2,862,788
一人当たり指定管理者委託料 *		4,662.7	2,268.8	2,009.0	1,712.1

* 指定管理者委託料÷利用者数(単位:円)

(参考)自主事業に係る収支状況

	令和2年度	令和3年度	令和4年度	令和5年度	令和6年度
C 収入額計		18,900	863,800	603,300	561,600
D 支出額計		432,707	706,396	365,120	551,947
収 支 差 額 (C - D)		△ 413,807	157,404	238,180	9,653

指定管理施設の管理運営状況評価(モニタリング)シート詳細(令和6年度事業分)

6 自主事業の実施状況

	事業名	対象者	実施場所
1	SDGs啓蒙事業 小さなもったいないマルシェ(フードロス削減)	一般	交流スペース
2	SDGs啓蒙事業 竹王子のクリスマス(竹林整備の竹の活用)	一般	多目的ホール
3	SDGs啓蒙事業 「チョコレートな人々」上映会とアフタートーク	一般	多目的ホール
4	サロン(クラウドファンディングサロン、y2communityサロン、ほか)	一般	多目的ホール 交流スペース
5			

指定管理施設の管理運営状況評価(モニタリング)シート詳細(令和6年度事業分)

7 利用者満足度

実施方法等	実施期間: 令和6年4月～令和7年3月 実施方法: 施設利用者へのアンケート調査 回答数: 775名 (貸会議室等利用者: 403名、コワーキングスペース月額会員: 108名 コワーキングスペース1日会員: 123名、セミナー等参加者: 141名)			
	満足	どちらかといえば満足	どちらかといえば不満	不満
貸会議室利用者	93.1%	6.7%	0.2%	
コワーキングスペース月額会員	86.1%	13.0%	0.9%	
コワーキングスペース1日会員	85.4%	13.8%	0.8%	
セミナー等参加者	89.4%	9.2%	1.4%	
施設全般の満足度	90.2%	9.2%	0.6%	
利用者の主な意見	<ul style="list-style-type: none"> ・綺麗で使いやすい(共通) ・職員の対応が良く安心して利用できる施設だと思う(共通) ・低価格で利用できてありがたい(共通) ・paypay送金やネットでの支払いができると更に便利になると思う(共通) ・駐車場を増やしてほしい(共通) ・スタッフが親切で居心地が良い(共通) ・個別で利用できる場所がもっとあったら良い(コワーキング利用者) ・月額会員用の駐車スペースがあると良いと思う(コワーキング利用者) ・新しい情報が得られ、やりたいことの考えもまとまった(セミナー参加者) ・y2という事業の主旨に直結するセミナーだと思った(セミナー参加者) ・交流の時間がもっとあったら良かったと思う(セミナー参加者) 			
利用者の意見への対応	<ul style="list-style-type: none"> ・職員の接客スキルは引き続きトレーニングにより維持向上を図った。 ・キャッシュレス対応は可能な段階から導入し、利便性を図る。 ・駐車場の要望に対しては、増設は困難。県と協議していくと同時に、利用者(会議等の主催者)に対し、「公共交通機関の利用」「満車の場合は近隣コインパーキングの利用」を参加者に周知するよう、予約の段階で丁寧に説明した。 ・コワーキングの月額会員の利便性のため、交流スペースでのゲスト対応を可能とした。個別で利用できる場所は、次年度から、キッズスペースを臨時にミーティングルームとして利用することとした。 ・月額会員用の駐車スペースは、午前9時の段階で一定数確保した。 			

指定管理施設の管理運営状況評価(モニタリング)シート詳細(令和6年度事業分)

8 評価結果

項目	指定管理者の自己評価	施設所管課の評価
維持管理業務	<p>法定点検やその他施設・設備の維持管理方法はマニュアルに沿って徹底している。</p> <p>災害時の安全確保を重視した防災設備の確認と避難訓練を実施した。</p> <p>利用者の安心・安全確保のため、職員による巡回を強化している。</p>	<p>法定点検業務等施設の維持管理業務が、マニュアルに基づき適切に実施されており、問題等は生じなかった。</p> <p>避難訓練等は、内容を検証し、必要に応じてマニュアルの見直し等を行うこと。</p> <p>利用者の安全確保については、引き続き徹底を図ること。</p>
運営業務	<p>問題なく業務を実施した。施策推進事業では、目標どおり事業計画作成数KPI(23件)を達成した。数値だけでなく、セミナー、交流会の内容も最終年度にふさわしい講師陣を招へいすることができ、地域課題解決を図る人たちの思いを共有、醸成、つながりの目的を達成できた。</p>	<p>目標値を達成するなど、問題なく業務を実施している。</p>
利用状況	<p>開館4年目で交流センターの周知が進んだことにより、利用者数は目標を大幅に達成し、KPI(23,000人)を達成した。</p>	<p>貸会議室等の稼働率及び利用者数については、開館以降年々増加しており、令和6年度は目標を上回る成果をあげることができた。</p>
収支状況	<p>事業運営の安定化に努めた結果、昨年度に続き、令和6年度も予算内の収支となった。</p>	<p>事業経営の安定化のため、貸会議室の稼働率向上等に努めた結果、施設利用料収入が令和6年度は、4,329千円余となり、指定管理業務の黒字化に寄与した。</p>
自主事業	<p>提案書の目標どおり、SDGsの啓蒙を図ることができた。</p>	<p>利用者の増加に繋がる取り組みであるため、継続的な事業の実施に努めてもらいたい。</p>
利用者満足度	<p>施策推進事業も施設利用者も高い数値を維持することができ、KPI(90%)を達成することができた。この要因は、利用料が安価、施設が綺麗、ということに加えてスタッフのホスピタリティのクオリティが高いためと考えており、今後も継続する方針。</p>	<p>地方創生拠点整備交付金の重要業績評価指標(KPI)として掲げている利用者満足度について、目標値を大幅に上回る成果をあげることができた。</p> <p>更に質の高いサービスが提供できるよう、引き続き、利用者が満足できる施設づくりに努めてもらいたい。</p>

指定管理施設の管理運営状況評価(モニタリング)シート詳細(令和6年度事業分)

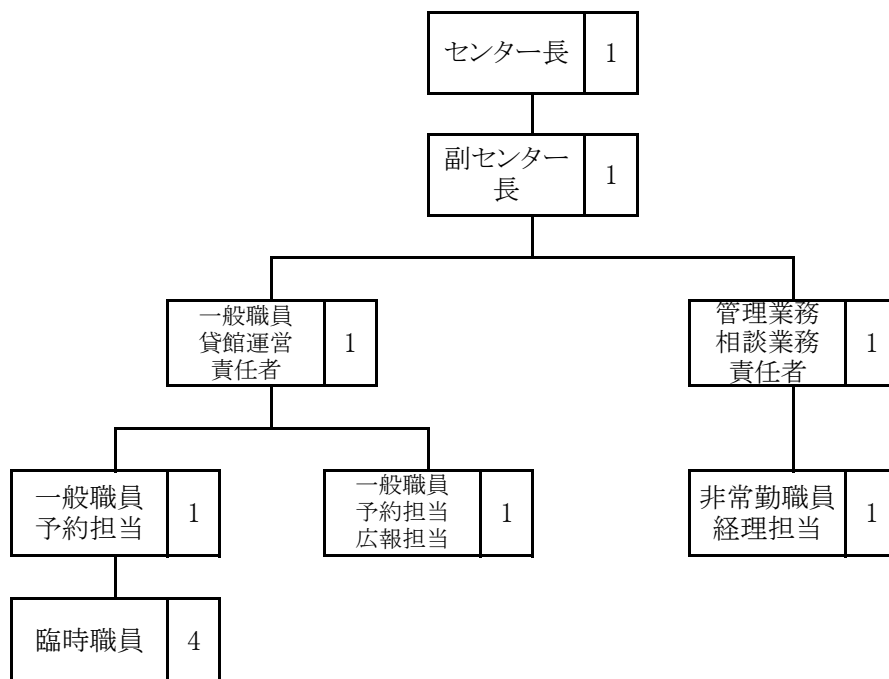
9 施設所管課による定期評価結果

施策推進 業務の内容	評価	改善内容
施設の利用 促進業務	<p>施設の利用促進を図るため、年間利用者数を評価指標とし、目標値を23,000人に設定した。</p> <p>令和6年度の利用者数は24,555人となり、目標値を大幅に上回る結果となった。</p>	<p>更なる年間利用者数の増加を図るため、利用者アンケート等を行い、施設サービスの効果を検証する。</p>
利用者による地域課題 解決を目的 とした事業 計画の作成	<p>センターの設立目的である、地域課題の解決及び地域経済の活性化に向けた社会貢献活動、起業等を図るため、利用者による地域課題解決を目的とした事業計画の作成件数を評価指標とし、目標値を23件に設定した。</p> <p>令和6年度は地域課題解決事業支援セミナーの参加者が作成した事業計画が27件、相談事業による事業計画策定が2件の計29件となり、目標を達成した。</p>	<p>次年度は当該業務がないことから改善内容無しとする。</p>
利用者 満足度	<p>施設の利用促進を図るため、利用者満足度を評価指標とし、目標値を90.0%に設定した。</p> <p>令和6年度の利用者の満足度は、「満足」「どちらかと言えば満足」と答えた利用者の割合が99.4%となり、目標を大幅に上回る結果となった。</p>	<p>更なる利用者満足度の向上を図るため、利用者の意見を踏まえた施設サービスの向上に取り組んでいく。</p>

指定管理施設の管理運営状況評価(モニタリング)シート詳細(令和6年度事業分)

10 管理体制(組織図)

令和6年4月1日現在



センター長	1 人
副センター長	1 人
一般職員	3 人
非常勤職員	1 人
臨時職員	4 人
合計	10 人