



活力・成長
始まる
山梨

重点目標5

活力ある市街地環境の創造

施策16 市街地交通の円滑化の推進

主な取組

- ◆ 人口集中地区の都市計画道路の整備を優先的に行い、市街地の渋滞緩和、歩行者・自転車の安全性及び生活利便性の向上を図り、快適な市街地環境の創造を推進します。(再掲)

[指標] 街路整備率(事業化路線)

R7年度 21% → R12年度 46%

主な事業

- ・(都)和戸町竜王線整備 甲府市城東～中央5丁目
- ・(都)新環状・緑が丘アクセス線整備 甲府市緑が丘
- ・(都)田富町敷島線整備 甲斐市西八幡～富竹新田

施策17 コンパクト・プラス・ネットワークの推進

主な取組

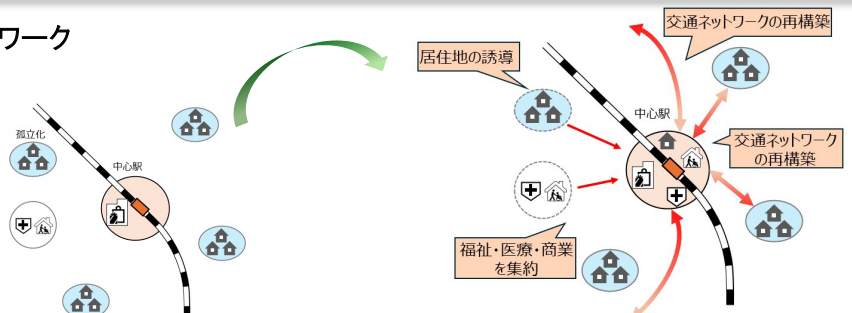
- ◆ 人口減少や高齢者の増加が見込まれる中で、持続可能な都市機能を確保するためには、住民が医療や福祉、商業などの生活サービス機能に容易にアクセスできるようなコンパクトなまちづくりを進めることが必要であることから、都市計画区域を有する市町村が居住や生活サービス機能を計画的に誘導する方針を示す「立地適正化計画」を作成するよう指導・助言を行います。
- ◆ 山梨県都市計画マスタープランの改定において、市町村のコンパクトなまちづくり計画を支援できるような都市構造を検討します。
- ◆ 山梨県都市計画マスタープランに即したまちづくりが推進されるよう、市町村が定める各種まちづくり計画に対する指導・助言を行います。
- ◆ 県内拠点間を結び、利便性・アクセス性の向上を図るため、主要幹線道路などの整備を推進します。(再掲)
[指標] 道路ネットワークに資する路線の今後5年間における整備延長 R7年度 → R12年度 21.2km

主な事業

- ・国道140号 新山梨環状道路東部区間Ⅱ期整備 甲府市落合町～笛吹市石和町広瀬
- ・(一)富士吉田西桂都留線 上暮地バイパス整備 富士吉田市上暮地～南都留郡西桂町小沼
- ・(都)田富町敷島線整備 甲斐市西八幡～富竹新田
- ・(都)山梨市駅南線整備 山梨市上神内川

コラム コンパクト・プラス・ネットワーク

コンパクト・プラス・ネットワークは、人口減少時代に対応した都市づくりの考え方で、生活サービスを集約した拠点を形成し、それらを公共交通で結ぶことで、移動しやすく持続可能な都市構造を実現する取組です。





活力・成長
始まる
山梨

重点目標5

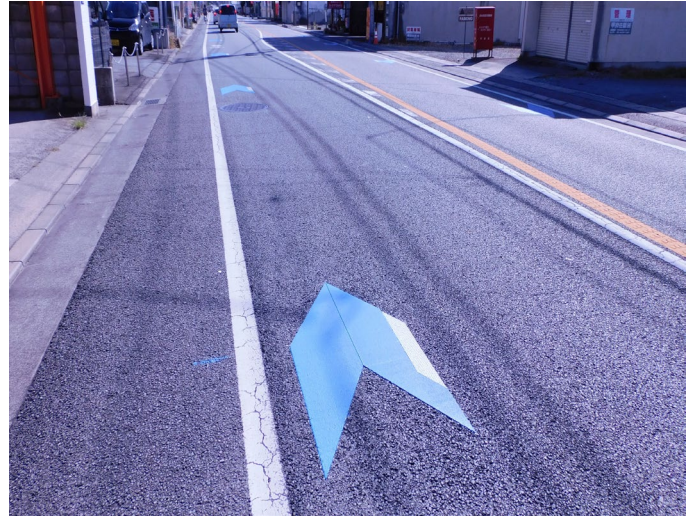
活力ある市街地環境の創造

施策18

自転車走行環境の整備

主な取組

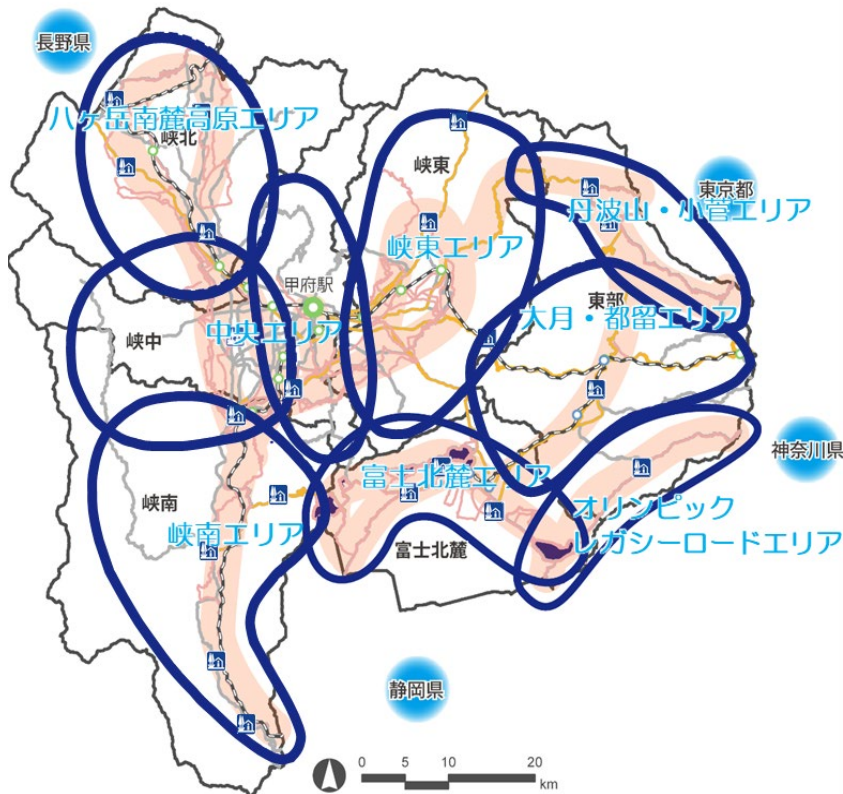
- ◆ 「サイクル王国やまなし」を実現するため、安全で快適に走行できる自転車走行環境を整備します。(再掲)
[指標] 矢羽根の今後5年間における整備延長
R7年度 → R12年度 25km
- ◆ 人口集中地区の都市計画道路の整備を優先的に行い、市街地の渋滞緩和、歩行者・自転車の安全性及び生活利便性の向上を図り、快適な市街地環境の創造を推進します。(再掲)
[指標] 街路整備率(事業化路線)
R7年度 21% → R12年度 46%



■ 自転車通行空間 矢羽根型路面標示

主な事業

- ・(都)和戸町竜王線整備 甲府市城東～中央5丁目
- ・(都)新環状・緑が丘アクセス線整備 甲府市緑が丘
- ・(都)田富町敷島線整備 甲斐市西八幡～富竹新田



■ やまなし自転車ネットワーク モデルルートエリア



活力・成長
始まる
山梨

重点目標5

活力ある市街地環境の創造

施策19

賑わいのある都市空間の創出

主な取組

- ◆ 人口集中地区の都市計画道路の整備を優先的に行い、市街地の渋滞緩和、歩行者・自転車の安全性及び生活利便性の向上を図り、快適な市街地環境の創造を推進します。(再掲)
[指標] 街路整備率(事業化路線) R7年度 21% → R12年度 46%
- ◆ 良質で活力のある都市空間と災害に強い市街地の形成を図るため、密集した市街地や低未利用地において、公共施設の整備改善や宅地の利用増進を行う「土地区画整理事業」及び土地利用の共同化や高度化等を行う「市街地再開発事業」への補助を行います。
- ◆ 甲府城周辺地域の魅力を向上させ、訪れる人を増やし、賑わいの創出につなげるため、県と甲府市が共同で策定した甲府城周辺地域活性化実施計画に基づき、甲府城跡保存活用計画及び整備基本計画と整合を図りながら公園の整備を進めます。
- ◆ まちなかウォーカブルを推進するため、都市公園(街区公園)のリノベーションを実施し、公園利用者のニーズを反映した身近な公園として人々が集い、憩い、交流できる広場空間の構築を図ります。
[指標] 都市公園(街区公園)の今後5年におけるリノベーション数
R7年度 → R12年度 2箇所

主な事業

- ・(都)和戸町竜王線整備 甲府市城東～中央5丁目
- ・(都)田富町敷島線整備 甲斐市西八幡～富竹新田
- ・舞鶴城公園 甲府城(仮称:南側公園)整備 甲府市丸の内
- ・中央公園・丸の内公園リノベーション 甲府市中央・丸の内



■ 都市公園(街区公園)のリニューアルイメージ



出典:山梨県・甲府市「甲府城周辺地域活性化実施計画」
■ 甲府城周辺地域の整備箇所と整備イメージ



活力・成長
始まる
山梨

重点目標5

活力ある市街地環境の創造

施策20 街中におけるグリーンインフラの整備

主な取組

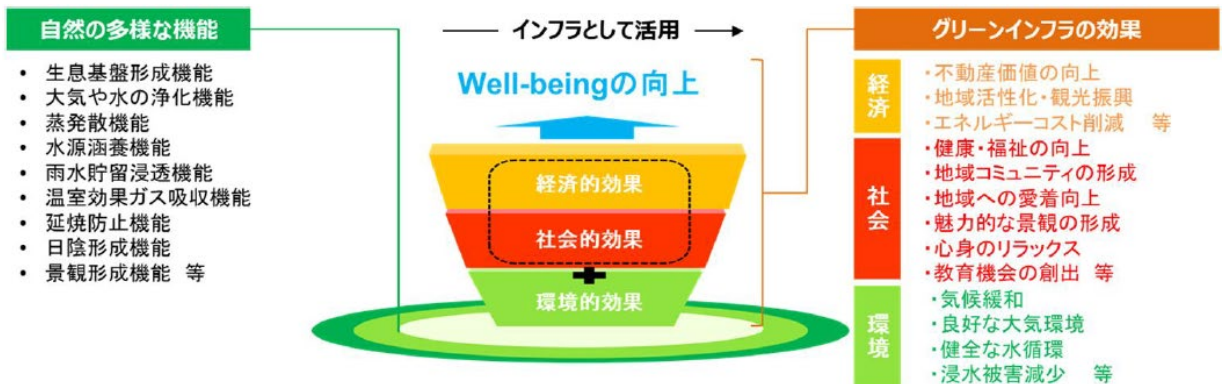
- ◆ 道路植栽の健全な生育及び緑化機能の維持向上や道路利用者等の安全性を確保するため、適切な管理を実施します。また、市街地の緑被率を確保するため、道路植栽を適切に維持します。
- ◆ 都市における良好な公共空間を形成するため、都市計画道路の整備に併せて植樹帯を設置していきます。
- ◆ 公園植栽の健全な生育及び緑化機能の維持向上や公園利用者等の安全性を確保するため、適切な管理を実施します。



■ 平和通りの街路樹

コラム グリーンインフラ

グリーンインフラは、自然の持つ浸水緩和・気候緩和・生態系保全などの機能を活用し、まちづくりや防災に活かす取組です。公園や森林、河川・湿地などをインフラとして活用し、環境と共生する社会づくりを目指します。



■ 生物の生息地



■ 暑熱対策



■ 雨水貯留浸透



活力・成長
始まる
山梨

重点目標6

安全安心な生活環境の確保

施策21

通学路の安全対策の推進

主な取組

- ◆ 毎年実施される通学路合同点検により、対策が必要とされた箇所について、速やかに安全対策を講じます。
- ◆ 歩道設置や防護柵の設置等による安心・安全な歩行空間の確保を推進します。



主な事業

- ・(主) 甲府中央右左口線 中小河原工区歩道設置 甲府市中小河原
- ・(主) 甲府精進湖線 中小河原工区歩道設置 甲府市中小河原
- ・(一) 甲斐岩間停車場西嶋線 岩間工区歩道フラット化 西八代郡市川三郷町岩間



■ 通学路合同点検



■ 車道への飛び出し防止対策

施策22

自転車の走行空間の確保

主な取組

- ◆ 「サイクル王国やまなし」を実現するため、安全で快適に走行できる自転車走行環境を整備します。(再掲)
[指標] 矢羽根の今後5年間に於ける整備延長 R7年度 → R12年度 25km
- ◆ 人口集中地区の都市計画道路の整備を優先的に行い、市街地の渋滞緩和、歩行者・自転車の安全性及び生活利便性の向上を図り、快適な市街地環境の創造を推進します。(再掲)
[指標] 街路整備率(事業化路線) R7年度 21% → R12年度 46%

主な事業

- ・(都) 和戸町竜王線整備 甲府市城東～中央5丁目
- ・(都) 新環状・緑が丘アクセス線整備 甲府市緑が丘
- ・(都) 田富町敷島線整備 甲斐市西八幡～富竹新田



活力・成長
始まる
山梨

重点目標6

安全安心な生活環境の確保

施策23 生活道路等の人優先の歩行空間の形成

主な取組

- ◆ 生活道路等における歩行空間の整備を促進します。
[指標] 今後5年間における歩道の整備延長
R7年度 → R12年度 11.4km
- ◆ 幹線道路における交差点改良や改築等により、生活道路からの交通転換を促し、安全・安心な生活道路を確保します。
- ◆ 第8期山梨県無電柱化推進計画と次期計画を見込んだ整備目標を設定し、国や市町村、電線管理者等と山梨県無電柱化協議会を通じた協議・調整により連携を図るとともに、無電柱化事業の計画的かつ円滑な推進に取り組んでいきます。また、早期に整備効果が発現するよう電線管理者に共同溝整備が完了した箇所の速やかな入溝および抜柱を働きかけます。
[指標] 電線共同溝の整備延長
R7年度 174km → R12年度 204km



■ 歩道整備による歩行者の安全確保

主な事業

- ・国道139号 中曽根2工区無電柱化 富士吉田市中曽根
- ・(主)甲府市川三郷線 西条Ⅱ期歩道設置 中巨摩郡昭和町西条
- ・(都)桜井町敷島線整備 甲府市千塚～甲斐市島上条
- ・(都)高畑町昇仙峡線整備 甲府市千塚

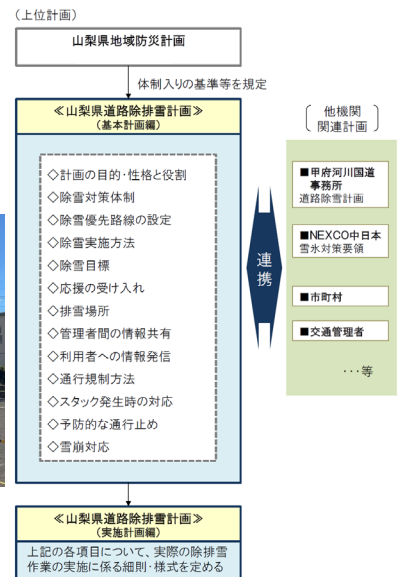
施策24 道路の雪寒対策の推進(除排雪計画の推進)

主な取組

- ◆ 冬期における安全な道路交通を確保するため、関係機関と連携し、平時から情報共有体制を構築し、実効性を確保します。
- ◆ 大雪時の予防的通行止めや積雪・除雪状況などの道路情報を道路管理者間で円滑に共有するため、国、県、中日本高速道路(株)で構成される情報連絡会議を開催します。
- ◆ 降雪時のスタック車両等により緊急車両の通行障害が発生した場合を想定した道路啓開訓練を実施します。



■ 大雪を想定した道路啓開訓練



■ 道路除排雪計画概要



活力・成長
始まる
山梨

重点目標6

安全安心な生活環境の確保

施策25

道路におけるバリアフリー・ユニバーサルデザインの推進

主な取組

- ◆ 歩道の設置にあたって、誰もが使いやすいようにユニバーサルデザインの考え方を取り入れ、歩道のバリアフリー化を進めていきます。



■ フラット化された歩道

主な事業

- ・(主)甲府南アルプス線 上今諏訪工区歩道設置 南アルプス市上今諏訪
- ・国道139号 中曽根無電柱化 富士吉田市中曽根
- ・(都)田富町敷島線整備 甲斐市西八幡～富竹新田



施策26

子どもや子育て世代の目線に立った公園づくりの推進

主な取組

- ◆ 公園施設の更新にあたっては、子どもや子育て世代の目線に配慮して計画を行います。



■ 家族連れで賑わう公園



■ 新しい安全な遊具



活力・成長
始まる
山梨

重点目標6

安全安心な生活環境の確保

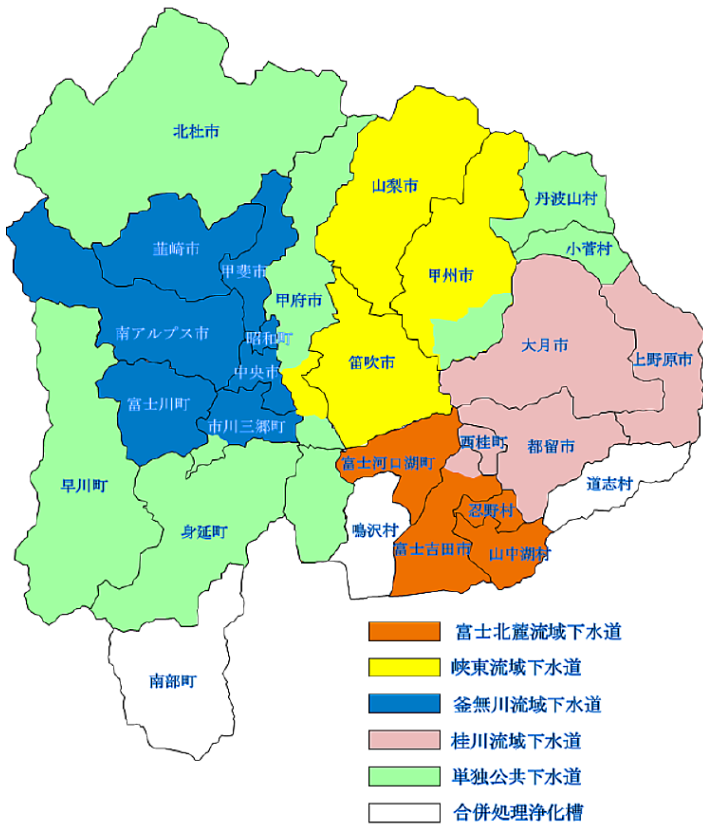
施策27 上下水道施設等の機能確保

主な取組

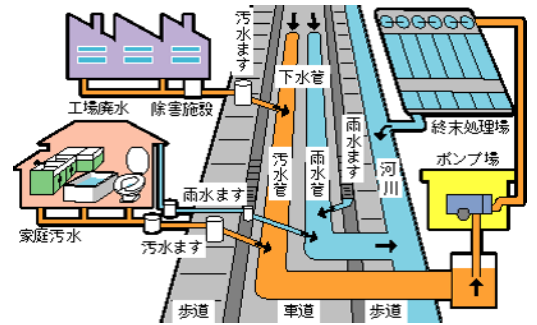
- ◆ 将来の人口減少を見据え、経済性、地域性及び事業の特性等を考慮した上で実施事業を選択することにより、計画的かつ効率的な施設整備を推進します。また、生活排水処理施設が整備された人口の割合である「生活排水クリーン処理率」を数値目標に、事業を推進します。
[指標] 生活排水クリーン処理率 R6年度 87.6% → R12年度 90.8%
- ◆ 下水道計画区域外等で浄化槽を設置しようとする者に設置費用を助成している市町村に対し補助を行います。
- ◆ 県が実施する流域下水道事業に対しては、機能確保を目的とした整備を行い、市町村が実施する公共下水道及び上下水道事業に対しては、上下水道事業に要求される技術水準及び施設水準が年々高くなっていることを踏まえ、より安定した上下水道事業が進められるよう、指導監督の一層の充実を図ります。

主な事業

- ・ 峡東ネットワーク幹線 管渠敷設 山梨市万力
- ・ 浄化槽設置整備事業費補助金

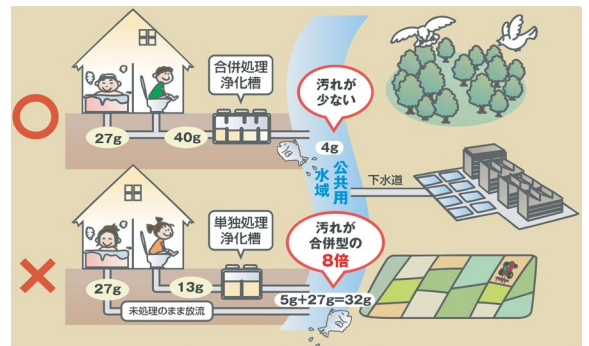


■ 山梨県における下水道事業実施市町村図



出典：国土交通省ホームページ

■ 下水道施設の構成イメージ



出典：環境省ホームページ「浄化槽による地域の水環境改善の取組み」(環境省)を加工

■ 浄化槽による生活排水処理のイメージ



活力・成長
始まる
山梨

重点目標7

効率的な森林の施業

施策28

林内路網整備の推進

主な取組

- ◆ 森林施業の効率化を図り、森林資源の循環利用と確実な再造林、適切な森林整備を推進するため、トラック等が走行する林道、林業用車両が走行する林業専用道、高性能林業機械等が走行する森林作業道を組み合わせた林内路網の整備を推進します。

[指標] 林内路網の整備延長 R7年度 4,913km → R12年度 5,138km

主な事業

- ・林道 足馴峠線開設 南巨摩郡富士川町小室～南巨摩郡富士川町平林
- ・林道 盛里王の入線開設 都留市朝日曽雌～上野原市秋山
- ・林業専用道 小字沢2号支線開設 韮崎市神山町



■ 林道及び林業専用道の開設



■ 林道及び森林作業道を活用した木材生産

コラム 林内路網

林内路網は、森林内で木材生産や間伐などの森林整備を効率的に行うための基盤となる施設です。用途や通行する車両に応じて、林道・林業専用道・森林作業道を組み合わせて整備しています。また、観光スポットへのアクセス向上による観光振興、災害時の避難路や代替輸送路としての利用、林野火災発生時の消火活動への活用など、多様な役割も担っています。

林道：一般車両の走行も想定し安全施設を備えた道



林業専用道：大型の林業用車両の走行を想定した必要最小限の構造の道



森林作業道：フォワーダ等の林業機械の走行を想定した森林施業用の道



出典：林野庁「森林・林業・木材産業の現状と課題」



活力・成長
始まる
山梨

重点目標8

農業競争力の強化

施策29

農地・農業用施設の整備の推進

主な取組

- ◆ 県産農産物の高品質化や生産性の向上、農家所得の向上を図るため、区画整理や農業用排水路、農道等の基盤整備を着実に推進します。
- ◆ 市町村により策定された将来の農業や農地利用の在り方を明確化した地域計画の実現に向けて、新規就農者への生産性の高い農地の提供や、多様な担い手への農地集積・集約化を促進するための基盤整備を推進します。
- ◆ 生産条件の改善により収量の増加や品質向上が図られ、ブランド化や輸出拡大、収益の向上につなげるための基盤整備を推進します。
- ◆ 地域の合意形成を図り、日本一の桃の産地の持続的発展や、醸造用ぶどうの産地形成等に向けた果樹産地の基盤整備を推進します。
- ◆ 中山間地域などの農作業の効率化・省力化を図るための基盤整備を推進します。

[指標] 果樹産地等における基盤整備面積 R7年度 5,003ha → R12年度 5,500ha

主な事業

- ・畑地帯総合整備 みさか桃源の郷地区 区画整理、農道、用排水路 笛吹市御坂町尾山ほか
- ・中山間地域総合整備 都留西部地区 区画整理、農道、用排水路 都留市夏狩ほか
- ・農地環境整備 南アルプス西部地区 区画整理、農道、用排水路 南アルプス市中野ほか
- ・経営体育成基盤整備 ゆずの郷地区 区画整理、農道、用排水路 南巨摩郡富士川町小室ほか
- ・農村地域活性化農道整備 大泉地区 農道整備 北杜市大泉町西井出ほか



■ 農地の区画整理



■ 農業用排水路整備



■ 畑地かんがい施設整備



■ 農道整備



コラム 新山梨環状道路 東部区間

新山梨環状道路 東部区間Ⅰ期(延長1.6km 西下条ランプ～落合西IC)は、令和4年11月に開通し、渋滞解消等の様々な整備効果が発現されています。

東部区間Ⅱ期(延長5.5km 落合西IC～広瀬IC)についても、早期の開通を目指し、引き続き整備を進めていきます。

概要

令和4年11月19日 延長1.6km 開通

位置図

標準断面図

所要時間の短縮

西下条町中交差点～落合西IC間における所要時間および旅行時間の比較 ※3

時期	所要時間 (分)
開通前 R4年10月	約20分
開通後 R5年2月	約4分
開通後 R5年9月	約5分

約15～16分短縮!!!

旅行速度の改善

※午前8時台にて比較

時期	旅行速度 (km/h)
開通前 R4年10月	約13km/h
開通後 R5年2月	約33km/h
開通後 R5年9月	約29km/h

約16～20km/h向上!!!

笹南中北1交差点状況

※ 7:00～19:00における12時間観測

● 国道140号 西進方面交通量 (笛吹市方面から中央市方面へ)

時期	交通量 (台/12時間)
開通前 R4年10月	約5,900台
開通後 R5年2月	約4,400台
開通後 R5年9月	約4,400台

約25%減少!!!

● 国道140号 西進方面渋滞長 (笛吹市方面から中央市方面へ)

時期	渋滞長 (m)
開通前 R4年10月	約750m
開通後 R5年2月	約40m
開通後 R5年9月	約50m

約90%減少!!!

● 国道358号 南進方面左折交通量 (甲府駅方面から笛吹市方面へ)

時期	交通量 (台/12時間)
開通前 R4年10月	約2,500台
開通後 R5年2月	約1,400台
開通後 R5年9月	約1,400台

約40%減少!!!

笹南中北1交差点 開通前 (西進方面)

笹南中北1交差点 開通後 (西進方面)

利用者の方の声

通勤面

- アイメッセ山梨前から国道358号(平和通り)に出る際の渋滞が解消され、通勤時間の短縮が図られた。
- これまでアイメッセ山梨付近での渋滞が激しかったため時間を読めず、就業時間に間に合わない従業員がいたが、このようなことが無くなった。

物流面

- 甲府市落合町と釜無川工業団地(中巨摩郡昭和町)にある工場との往復が1日に数回あるが、1回当たり10分程度の短縮ができ、1日あたりでは相当の時間短縮が可能となった。
- 中央自動車道甲府南ICへのアクセスが向上した。

生活面

- 小瀬スポーツ公園へ行きやすくなった。
- 南アルプス方面から笛吹市方面に対して生活の幅が広がったと感じる。
- 開通により、混雑を避けるためのルート選択の幅が広がった。
- 移動における定時性が確保できるようになった。



■ 新山梨環状道路 東部区間Ⅱ期(整備中)