



地域を守るチカラ — 山梨県庁土木職の仕事

～未来の山梨をつくる、県庁の技術者～



山梨県 県土整備部



山梨の暮らしは「土木」で支えられている・・・

○道路が通れなければ、学校にも仕事にも行けない

○河川が氾濫すれば、地域の生活が止まる

○災害時、最前線で動くのが

『山梨県土木職』



県庁土木職は

山梨の未来をデザインする仕事

です！

○ 政策立案

政策や施策などを専門的知見で立案する

○ 建設事業のマネジメント

関係者と調整により事業を円滑に遂行し、公共土木施設を建設する

○ 公共土木施設の管理

建設した公共土木施設を適切に管理する

山梨県庁土木職の魅力



スケールが大きく、仕事の結果が
「目に見える形」で現れる

都市計画の策定やその実現に向けたまちづくり(景観も含め)
リニア中央新幹線開業を見据えた高速交通網や道路ネットワークの強化

『企画・計画から施工・管理まで、
全てのプロセスの仕事』ができる

- ◇ 社会資本整備の企画・計画
- ◇ 事業実施(予算確保・事業評価)
- ◇ 公共土木施設の建設[設計・契約・施工管理(監督)]
- ◇ 公共土木施設の維持・管理
- ◇ 災害により被災した公共土木施設の復旧



○公共のための仕事である

- ・利益ではなく **公益の追求**
- ・県民・住民に『**喜ばれる**』事業の実施

○社会に貢献できる

充実感が大きい！

- ・地域の活性化
- ・自然災害から人命や財産を守る
- ・安全で安心な暮らしを支える など



豊かな暮らしを実現するための施策に参画

主な業務の流れ

要望

計画

測量・設計

用地交渉

施工

維持管理

1. 要望

市町村や地元より、改善して欲しいなどの要望や陳情

『道が狭いので拡幅してほしい』

2. 計画

要望や陳情に対して、対応策などを概略の計画立案
解決策

山側へ広げる？ 河川側へ広げる？ 他の方法はないか？

制約条件

山が急峻で影響が大きい 河川が景勝地となっている

↓ 最善の解決策を見いだしていく

河川に橋梁を架けて、対岸へバイパスを作る

現状



業務の流れの事例(2)

3. 測量・設計

概略の計画が決まったところで、地形測量等を実施し、詳細な設計へと進む

測量については、測量会社に委託
地質調査については、地質調査会社に委託
設計については、コンサルタントに委託



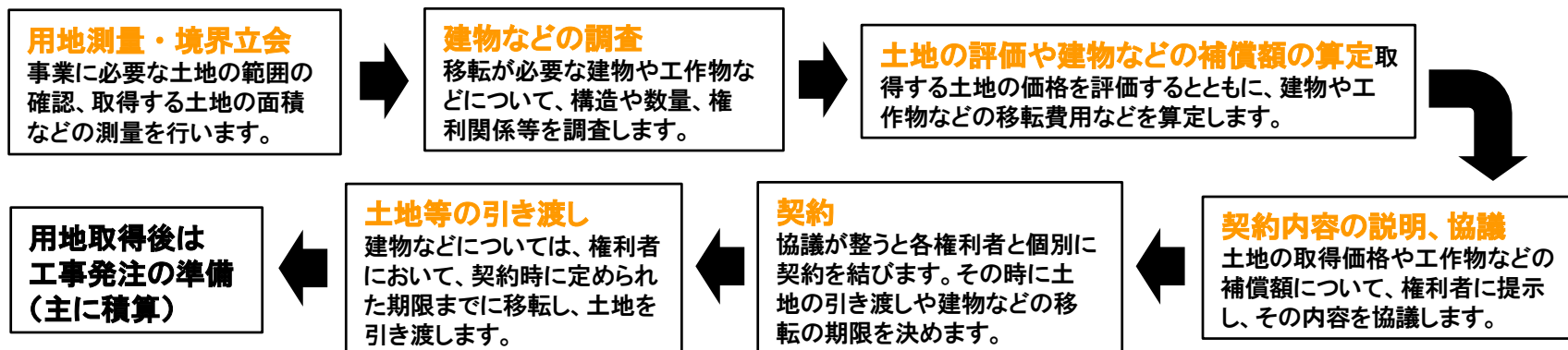
(委託)監督業務(委託費積算→業務発注→監督→検査→完成)
設計計画する現地の立会い
受注者との打合せ(詳細ルートや工法の検討など)委託業務
の精算及び検査



計画平面図

4. 用地取得

詳細設計完了後、用地取得が必要な場合は地権者と用地交渉の実施



※ 用地取得は、用地担当者と協力して行っていきます。

業務の流れの事例(3)

5. 施工

工事を発注する

施工業者が決定後、工事の監督業務を行う

監督業務(工事費積算→工事発注→監督→検査→完成)

関係機関との協議・調整 工事進捗状況の確認 段階的な現場立会い(段階確認)工事の精算(変更内容に関する積算) 工事完成検査 供用開始手続き など



6. 維持管理

工事完成後、構造物や道路の維持管理業務を行う



山梨県県土整備部の組織



中北建設事務所 峡北支所
(北巨摩合同庁舎内)

県土整備部

本 庁

県土整備総務課

建設業対策室

用 地 課

技術管理課

道路整備課

高速道路推進課

道路管理課

治 水 課

上下水道政策課

砂 防 課

都市計画課

景観まちづくり室

建築住宅課

住宅対策室

営 繕 課

出先事務所

中北建設事務所

峡北支所

峡東建設事務所

峡南建設事務所

身延支所

富士・東部建設事務所

吉田支所

新環状道路建設事務所

広瀬・琴川ダム管理事務所

荒川ダム管理事務所

大門・塩川ダム管理事務所

深城ダム管理事務所

流域下水道事務所

特設
事務所



山梨県庁 (本庁)



峡東建設事務所
(東山梨合同庁舎内)

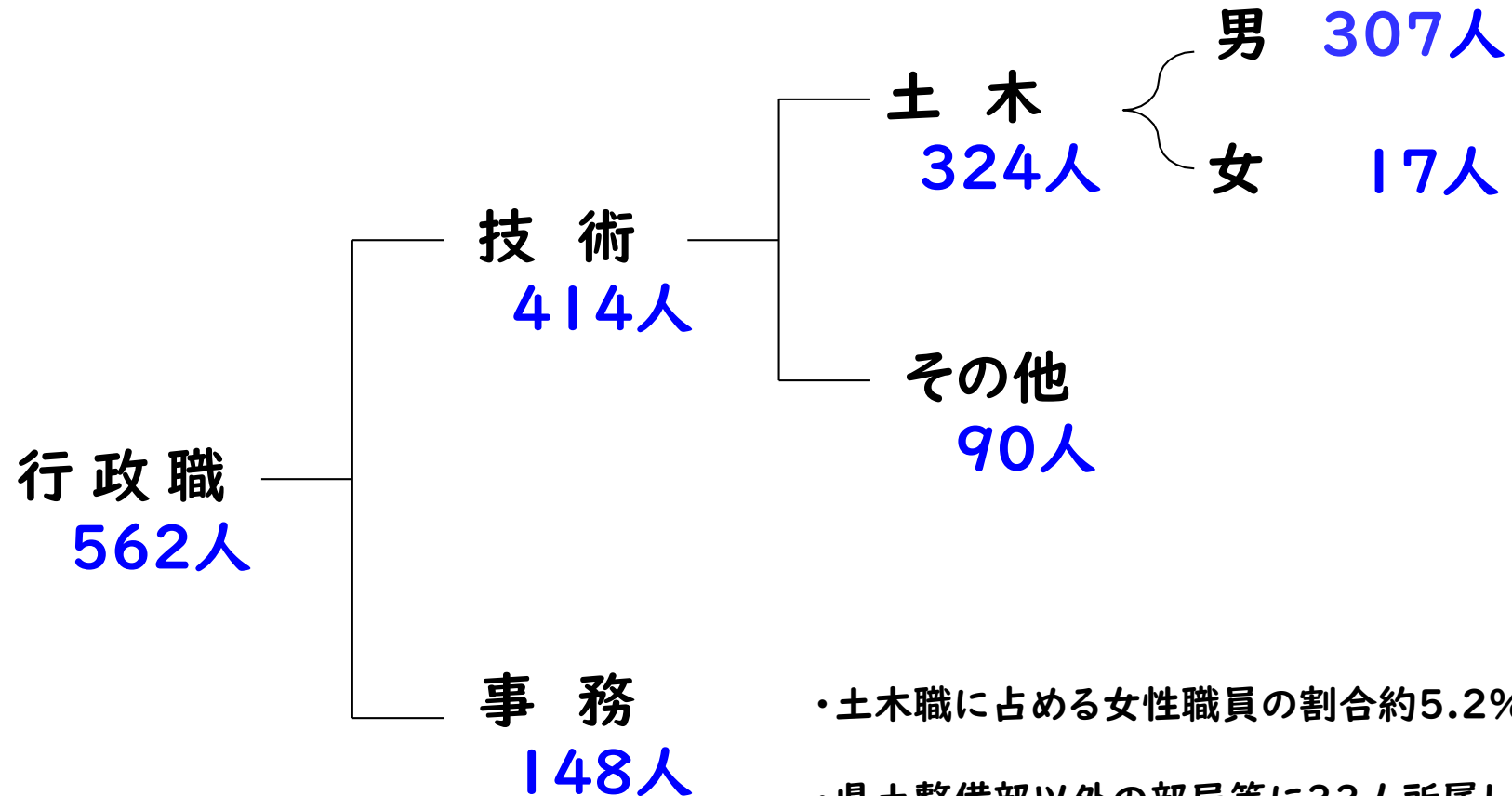


新環状道路建設事務所



塩川ダム管理事務所

県土整備部の正職員数 (R8.4.1現在)



- ・土木職に占める女性職員の割合約5.2%
- ・県土整備部以外の部局等に33人所属している
(地域デザイン・新交通基盤推進局、出納局工事検査課、企業局など)

山梨県職員採用試験 実施結果 (土木職)



YAMANASHI

大学卒業程度

	R2	R3	R4	R5	R6	R7	合計
採用予定人員	8	14	5	9	17	18	71
一次受験者数	15	20	13	10	26	26	110
一次合格者数	15	20	11	9	21	25	101
最終合格者数	10	17	6	7	15	14	69
倍率	1.5	1.2	2.2	1.4	1.7	1.9	1.6

高校卒業程度

	R2	R3	R4	R5	R6	R7	合計
採用予定人員	1	1	1	1	3	2	9
一次受験者数	6	3	3	3	4	2	21
一次合格者数	5	3	3	3	2	0	16
最終合格者数	2	2	2	1	1	0	8
倍率	3.0	1.5	1.5	3.0	4.0	0.0	2.6

山梨県庁土木職の“新4K”



～働きやすく、やりがいのある仕事へ～

1. 休暇が取れる（完全週休2日・年休取得促進）

職員の勤務条件

勤務時間

●原則

月～金 / 8時30分～17時15分（休憩12時～13時）
 ※交代制により夜間や土・日曜日勤務を行う職場もあります。
 ※フレックスタイム制、早出遅出勤務、休憩時間の柔軟な設定、テレワーク制度などが設けられています。

休暇制度

●年次有給休暇

1年間に20日（4月1日新規採用者は15日）

●特別休暇

夏季休暇、婚姻休暇、不妊治療休暇、分べん休暇、育児参加休暇、配偶者出産休暇、子の看護等休暇、育児休暇、学校行事参加休暇など

福利厚生制度

●住居

職員宿舎（独身寮・世帯寮）

●健康管理

定期健康診断（全職員を対象に毎年実施）、人間ドック費用助成など

●共済・互助会制度

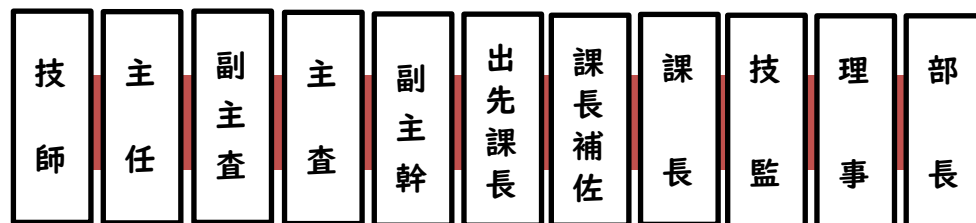
病気になった時の医療費給付、住宅資金や生活購入資金等の貸付、結婚出産祝金の給付など

人事異動

●本庁と出先機関、事業執行業務と内部管理業務等、幅広い経験が積めるように人事異動があります。職種によっても異なりますが、概ね3年サイクルで異動するのが一般的です。

3. 希望が持てる（長期キャリア）

技師で採用され、人事評価、勤務の状況、経験年数などの総合的な評価により、上位の職へ昇任することができます。



※県庁土木職の昇任例

4. カッコいい！ （大型プロジェクト、地域を守る使命感）



2. 給与が安定

令和8年4月採用者の初任給（地域手当含む）の例

大学卒業程度	高校卒業程度
242,500	211,000

各種手当（基本給以外）

- ・ 期末・勤勉手当（ボーナス）
- ・ 扶養手当
- ・ 通勤手当
- ・ 住居手当
- ・ 地域手当（該当する場合）

ライフプランを計画的に設計しやすい

※採用職種により初任給が若干異なることがあります。 ※学歴その他採用前の経歴により一定の基準で加算されます。
 ※採用前に給与改定等があった場合は、その定めるところによります。

山梨県庁土木職 若手職員の声



峡東建設事務所 道路課配属 主任

○道路は県民の生活を直接支えるとても重要なインフラであり、自分の仕事が「形として残る」ことに大きなやりがいを感じています。

○仕事はチーム一丸となって、先輩や上司みんなで支え合いながら楽しく取り組んでいます。

○土木職はハードワークで残業も多いイメージでしたが、IT技術の進歩により大幅に効率化されています。

○そのため、仕事後のプライベートの時間もしっかりと確保できて平日でも趣味を楽しめます！



趣味の釣りやテニス



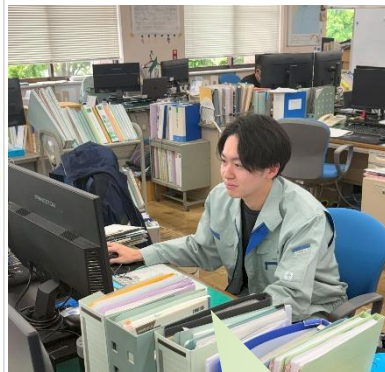
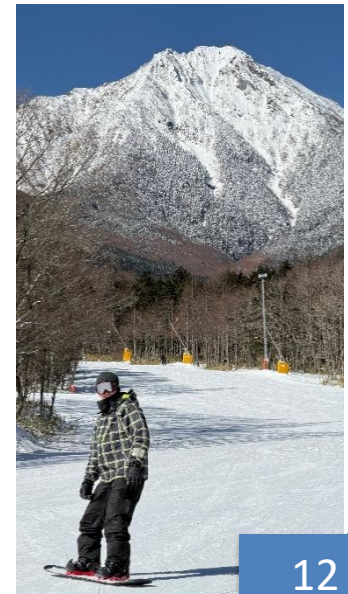
中北建設事務所 都市整備課配属 技師

○分からないことや不安なことがあれば、先輩職員にすぐ相談できる環境が整っています。一人で抱え込むことなく、安心して仕事に取り組めます。

○仕事の成果が地図に残ることがやりがいです。



趣味のスノーボード



事務所内からリモートで
工事の進捗を確認できます！

リモート画面

山梨県庁土木職 若手職員の声

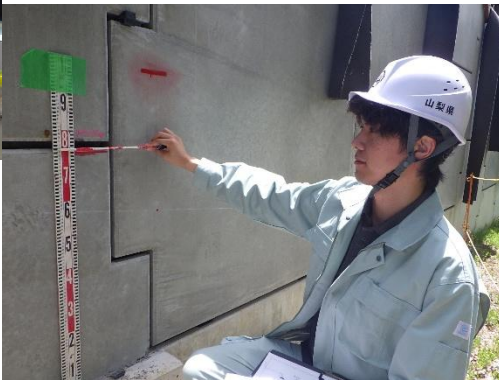
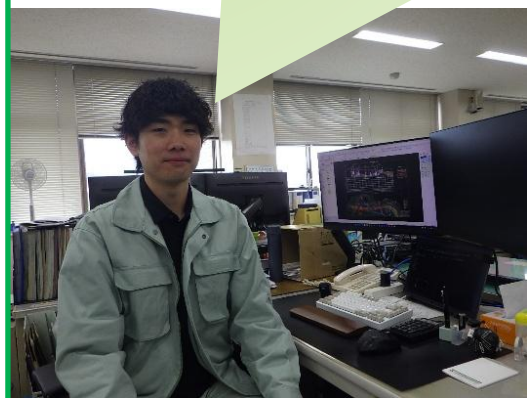


富士・東部建設事務所 吉田支所 道路課配属 技師

○これまで道路工事や急傾斜地崩壊対策工事、砂防工事、河川工事などを担当し、自分が携わった仕事が目に見える形で成果となることが魅力です

○住民の利便性、安全性の向上に直結し、ひいては山梨県全体の成長・発展に貢献できる点にやりがいを感じます

○忙しい時期もありますが自分で仕事を調整して休みが取れ、プライベートと両立がしやすいです



富士・東部建設事務所 河川砂防管理課配属 技師

○地元の山梨で仕事をしていて、地域の安全や暮らしを支えている実感がやりがいです。

○若手でも責任ある仕事に挑戦できて、先輩や上司に支えてもらいながら成長できる環境にも魅力を感じています。

○休みも取りやすくて、仕事とプライベートの両立もしやすいです。地元で腰を据えて働きながら貢献できるのが大きな魅力で、そこに誇りを感じています。



工事名 懸崖砂防工事 (一部廃断) (余フ)
工種 削土・掘削工 測点 本・新築地帯
3次元出来形管理等の施工管理 (地上レーザーキャナー)
長戸監督



工事名 朝日川砂防工事(余フ)
工種 フロック工
段階確認状況
理戻し前確認



工事名 懸崖砂防工事 (一部廃断) (余フ)
工種 コンクリート補修工 測点 左岸
段階確認 (側壁出来形)
上墨線確認 SL=3500

山梨に戻ってきてから上司に勧められ登山を始めました。事務所の同級生や、高校の同級生などと登っています！

山梨県庁土木職 若手職員の声

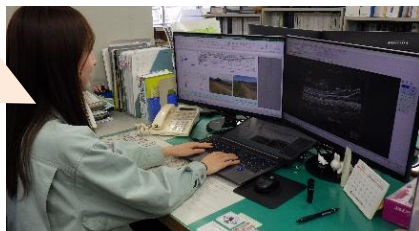


峡南建設事務所 河川砂防担当配属 技師

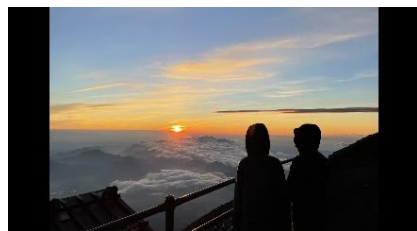
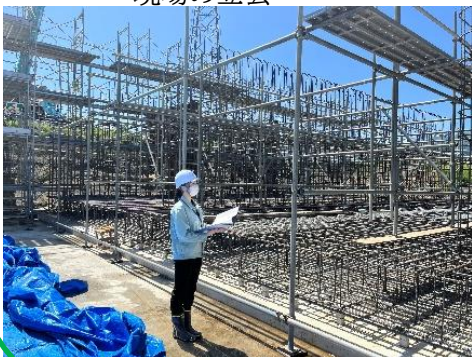
○同じ事務所に女性の土木職員がいるため、日頃から相談しやすい環境だと感じています。

○最近では女性土木職員と同じ担当になることもあり、心強く感じながら業務に取り組んでいます。

所内でのデスクワーク



現場の立会



峡南建設事務所 道路担当配属 技師

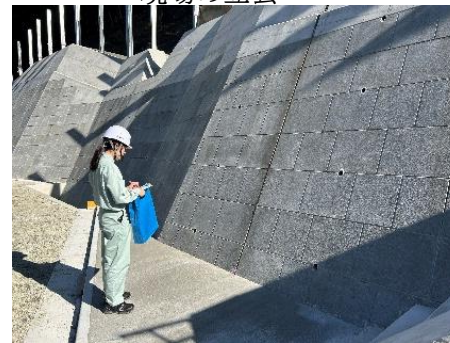
○同期、事務所内でも女性技術者がいる環境も多く、業務からプライベートに関することまで気軽に相談もできます。

○担当工事の現場でも女性技術者の増加は実感しています。

所内での打ち合わせ



現場の立会



峡南建設事務所 河川砂防担当配属 主任

所内でのデスクワーク



○育休明け、想像以上に現場知識が薄れており、職場復帰が不安でしたが、職場の方々を始め、業者の方も丁寧に教えていただき、助かりました。

現場の立会

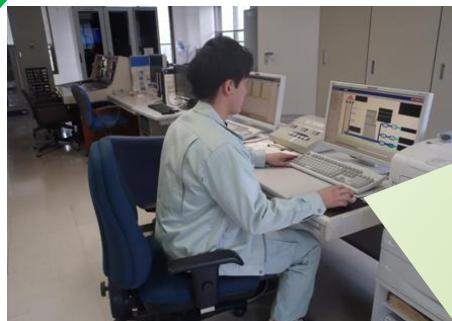


山梨県庁土木職 若手職員の声



YAMANASHI

荒川ダム管理事務所配属 技師



ダム施設の点検

○ダムの管理を通して、広い地域の安全や暮らしを支えていることにやりがいを感じています。日々の点検やデータ管理などの積み重ねが安全につながっていて、自然条件で状況が変わるので毎日考えながら働ける充実感があります。

○仕事はメリハリをつけて働けて、プライベートも大切にできます。普段入れない場所を点検できたり、ダムの裏側を知れるのも面白いところです。

○見学対応では「すごい」といった反応を直接感じられて、自分の仕事が学びにつながるのもやりがいです。少人数で距離が近く、相談しやすい職場で、重要な施設を支えているという責任と成長実感も魅力だと思います。

ダム施設の巡回



大門・塩川ダム管理事務所 大門ダム管理課配属 主任



○日々の点検や補修、豪雨時の対応など、一つ一つの仕事が県民の命や暮らしを守るにつながっていて、責任の大きさとやりがいを感じています。

○自分の仕事が形として地域に残るのも魅力です。休みも取りやすく、仕事とプライベートの両立もしやすい職場です。地元で根差しながら技術を高められて、若手のうちから現場を任されて成長できる環境も整っています。

○「山梨が好き」「防災やものづくりに関わりたい」という人にはすごくおすすめです。

ダム施設の巡回



山梨県庁土木職 若手職員の声

流域下水道事務所 土木施設担当配属 技師

○現場だけでなく事務的な仕事も沢山あるので、日々充実しています。

○土木は地図に残る仕事、とよく言われていますが、実際自分が携わった現場の完成を見るとなんだか嬉しくなります。

○忙しい所属でも年休取得の心理的抵抗はあまり無いです。

○大きな公共事業に携わることができるのは魅力の一つです。



管路の埋設工事



趣味のカフェ巡り



本庁 道路整備課 国道・構造担当配属 技師

○道路や河川、砂防などのインフラに関わって、県民の暮らしを支えている実感があります。担当した工事が完成したときは、努力が形になったやりがいを強く感じます。

○若手のうちから現場管理や調整など責任ある仕事を任せられるのも魅力です。休みも取りやすくテレワークも活用できるので、働き方も柔軟です。

○公共性が高く、成果が地域に長く残ることや、地域を守る最前線で働ける点も大きな魅力だと思います。



担当者会議の講師



趣味のツーリング



山梨県庁土木職 若手職員の声

映東建設事務所 河川砂防管理課配属 技師

- ☆土木で3Kはもう昔の話 😞
- ☆ドローンや3D、データを使って河川・砂防工事を行う仕事はまるでリアル防災RPG 🎮
- ☆仕事はチーム戦でゲーム感覚でミッションをクリアしていく感じ 📖
- ☆先輩や、同僚とチームで支え合いながら取り組めて、女性職員も増えているから安心の環境 👥
- ☆設計から現場まで経験を積み、着実にレベルアップできる職場です 🏆



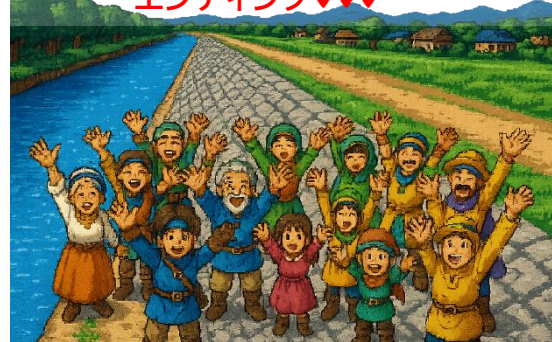
START

こんなイメージ 🐱



レベルUP!

地域の命と暮らしを守ったという最高のエンディング♥♥♥



オフショット 🐱

仕事後のバスケット



ダンクできないけど(笑)



テニス大会優勝やった〜(^^)v

同期とお弁当



コンクリート打設確認中

元写真 🐱



職人技だな〜

ドローン撮影



全景 🐱

バックホウ



私

コンクリートミキサー車

女性職員の活躍

☆女性技術者が増えています

- 現場・設計・調整など幅広く活躍
- 育休・時短勤務など働きやすい制度
- デジタル化で現場負担も軽減



現場で働く女性職員のリアルな声



本庁 道路管理課 道路安全推進担当配属 主任

○やりがい

身近にある道路を、安全かつ快適に利用できるように、維持管理をしていく仕事です。

誰にも気づかれない仕事かもしれないですが、“誰かのためになっている”ことにやりがいを感じています。



「通学路の安全対策」や、災害時に、道路を円滑に利用できるよう、「無電柱化」の推進を実施しています。通学路の対策では、学校や地元の方より、感謝の言葉がいただけることもあり、とても励みになります。また、母親の立場としても、子供の安全に携われる事を、嬉しく思っています。

○働きがい

山梨県庁では、たくさんの職員との出会いがあり、同期や仲間と過ごす時間がとても楽しいです。

上司や後輩とも、スポーツ大会等を通して距離が縮まり、働きやすい環境に満足しています。



○ワークライフバランス

業務量は少なくないですが、自分のペースで進められる業務が多く、フレックスな働き方や、自由な年休取得が可能です。

私も、育休復帰後は、時短勤務やフレックス、テレワークを活用して、家事、育児仕事の両立がしやすい環境で働かせてもらっています。

最近、男性も育休を取得しており、周辺の理解があることも、とてもありがたいです。また、年休は、趣味の旅行などのために取得しており、有意義に活用しています。



現場で働く女性職員のリアルな声



中北建設事務所 峡北支所 河川砂防管理課配属 技師

*仕事の充実感・やりがい

設計・工事発注から完成までの一連の流れを経験できることが魅力です。1年目から自分の現場を持つことができ、現場の人と一緒に現場を作り上げていく過程を経験できます。

完成した現場を見ると、自分の仕事が安心・安全なまちづくりに貢献できたと誇らしく感じ、やりがいにもつながっています。

*職場の雰囲気

上司や先輩にすぐに相談できる環境が整っています。チームで仕事を進めるため、一人で抱え込むことはないので、安心して仕事に取り組めます。

*ワークライフバランス

仕事が忙しくて大変な時もありますが、平日は仕事を頑張り、休日は自分時間を大事にしてメリハリをつけるようにしています。

また、年次有給休暇も取りやすい環境なので、計画的に休暇を取り、リフレッシュして仕事に取り組むようにしています。

*アピールできること

土木職は男性社会のイメージが強く、実際男性職員が多いですが、最近では女性職員も増えてきています。

定期的に土木女子会を開催していて、同期や先輩職員とごはんに行き、楽しくおしゃべりして交流を深めています。

また、けんせつ小町という建設業の女性職員の集まりもあり、県職員以外の方と交流できることも魅力です。





山梨県の暮らしを支えるインフラの魅力や現場のリアルを発信中!

県土やまなし未来づくり【公式】 @yamanashi.kendo_mirai もご覧ください

インフラに関わる若手職員にリアルを聞いてみました!!



自分が監督した工事が目に見えて成果として現れるところにやりがいを感じます

Q: 仕事のやりがいを教えてください



目に見えて成果としてあらわれるところに、

舗装工事であったり、災害防除工事であったり、命に係わるところから生活の利便性に関わるところまで、広く業務に携われるところにやりがいを感じています。

Q: 仕事のやりがいを教えてください



広く業務に携われるというところに

日常を守る仕事内容を

