

指定管理施設の管理運営状況評価(モニタリング)シート概要(令和4年度事業分)

施設名 山梨県立ゆずりはら青少年自然の里

所管課 教育委員会 生涯学習課

指定管理者 上野原市

1 指定管理者の推移

| 導入年度 | 平成18年度 | | | | 委託料総額 (単位:円) | |
|--------|----------|---------|---|----------|-----------------|-------------|
| 指定管理者名 | 出資 法人 | 指定期間 | | | | |
| 上野原市 | | H18.4.1 | ～ | H23.3.31 | 5年 | 128,328,000 |
| 上野原市 | | H23.4.1 | ～ | H28.3.31 | 5年 | 172,688,000 |
| 上野原市 | | H28.4.1 | ～ | R3.3.31 | 5年 | 165,708,000 |
| 上野原市 | | R3.4.1 | ～ | R5.3.31 | 2年 | 68,140,220 |

2 施設の概要

| | |
|------------------------------|--|
| 所在地 | 上野原市桐原13880 |
| 設置年月日 | 平成10年7月14日 |
| 設置根拠 (法律、条例等) | 山梨県立青少年自然の里設置及び管理条例 |
| 設置目的 | 豊かな自然とのふれあいの中で、集団宿泊生活を通して自律、責任、協力、友愛、奉仕等の尊さを体験的に学習させ、ふるさとを愛するたくましく心豊かな青少年を育成すること。 |
| 主な業務の内容 | (1)利用の承認に関する業務 (2)施設及び設備器具の維持保全に関する業務 (3)集団生活を体験させる集団宿泊訓練に関する業務 (4)地域における生活文化の経験学習に関する業務 (5)野外観察、自然探究その他の自然に親しませる学習活動に関する業務 (6)野外活動及びレクリエーションに関する業務 |
| 主な施設内容 (定員等) | ○敷地面積 約33,000㎡ ○延床面積 約 2,016㎡ ○施設の内容 《本館棟》(847.133㎡) ・ラウンジ・食堂・多目的ホール・事務室 《一般宿泊棟》(491.400㎡) ・3棟[寝室4室、広間、リーダー室、トイレ、洗面所、定員26人/1棟] 《家族・身障者棟》(414.993㎡) ・家族宿泊室:4室[4人用]・身障者宿泊室・リーダー室 ・浴室・身障者用浴室 《その他》 ・屋外炊事場棟(43㎡):調理台×4、流し×8、かまど×6 ・キャビン棟:ミーティングルーム・キャンプ場:キャンプ場トイレ |
| 備考 (改築工事等の状況、 一括管理施設等) | |

指定管理施設の管理運営状況評価(モニタリング)シート概要(令和4年度事業分)

3 指定管理業務に係る収支状況

(単位:円)

| 年度 項目 | 平成30年度 | 令和元年度 | 令和2年度 | 令和3年度 | 令和4年度 | 備考 |
|----------|-------------|-------------|-------------|-------------|-------------|----|
| 収入合計 | 33,258,000 | 33,439,000 | 32,729,000 | 32,761,262 | 35,378,958 | |
| 支出合計 | 37,036,939 | 35,739,384 | 37,582,143 | 35,023,140 | 37,690,430 | |
| 収支差額 | △ 3,778,939 | △ 2,300,384 | △ 4,853,143 | △ 2,261,878 | △ 2,311,472 | |

4 利用状況、利用者満足度の状況

| | 平成30年度 | 令和元年度 | 令和2年度 | 令和3年度 | 令和4年度 | 備考 |
|--------|---------|---------|--------|--------|--------|---|
| 利用実績 | 11,669人 | 11,410人 | 4,518人 | 4,830人 | 7,004人 | 利用者数合計 |
| 利用者満足度 | ◎ | ◎ | ◎ | ◎ | ◎ | 「満足」又は「どちらかといえば満足」の合計 ◎:80%以上 ○:60%以上80%未満 △:60%未満 |

5 運営目標の達成状況(令和4年度)

施設及び設備器具の維持保全にあたり、基本協定書、事業計画等に基づき、業者による法定検査及び職員による日々の定期点検を実施し、結果については定期報告書を県に提出し確認を受けている。
新型コロナウイルス感染症については十分配慮した上で事業実施した。また稼働日も昨年より増え、同時に夏休み時期に営業が出来たため、昨年度と比べ利用者は増加した。
自主事業については、参加型イベントを7事業実施した。

6 施設所管課による総合的な評価及び指導事項(令和4年度)

施設の維持管理、運営業務等は、基本協定書や事業計画に基づき、概ね適正に執行されている。
令和4年度末で県の施設としては廃止となり、今後は市の施設となるが、引き続き、子どもたちが安心して利用できるよう、利用者に寄り添ったきめ細かい対応を期待する。

7 施設所管課の指導事項に対する指定管理者の対応状況(令和4年度)

施設の維持管理、運営業務等は、これからも適正に行うよう努める。
利用者及び子どもたちが安心して利用できるようきめ細かい対応を行えるよう創意工夫に努める。
次年度からは指定管理者による施設運営に変わるので、好評だったものについては継続し改善すべきものは今後検討し引き続き安心して利用できるよう努めていく。

指定管理施設の管理運営状況評価(モニタリング)シート詳細(令和4年度事業分)

施設名 山梨県立ゆずりはら青少年自然の里
 所管課 教育委員会 生涯学習課
 指定管理者 上野原市

1 利用状況 (単位:人、%)

| | | 平成30年度 | 令和元年度 | 令和2年度 | 令和3年度 | 令和4年度 |
|------|----------------|--|--------|--------|--------|-------|
| 利用者数 | 宿泊棟利用 | 7,917 | 7,070 | 2,343 | 2,357 | 3,757 |
| | キャンプ場宿泊利用 | 853 | 1,145 | 355 | 457 | 958 |
| | 日帰り利用 | 2,899 | 3,195 | 1,820 | 2,016 | 2,289 |
| | | | | | | |
| | 利用者数合計 | 11,669 | 11,410 | 4,518 | 4,830 | 7,004 |
| | 目標値 | 12,000 | 12,000 | 12,000 | 4,744 | 7,900 |
| | 実績/目標割合 | 97.2% | 95.1% | 37.7% | 101.8% | 88.7% |
| | 目標値の設定方法 | 令和4年度は、新型コロナウイルス感染症対策の影響がほとんどなかった令和元年度と新型コロナウイルス感染症対策の影響があった令和2年度の平均で設定。 | | | | |
| 利用率 | 稼働率等(利用率) | 69.3% | 64.8% | 50.0% | 45.7% | 50.5% |
| | 稼働率等(利用率)の算定方法 | 延べ宿泊室利用日数/利用可能宿泊日数 | | | | |

2 類似施設・近隣施設

| | |
|----------|---|
| 名称・施設内容等 | 上野原市立地域交流館 山梨県立愛宕山少年自然の家(R4年度末県立施設としては廃止):定員150人 山梨県立八ヶ岳少年自然の家:定員220人 |
|----------|---|

3 補修工事等の状況(令和4年度) (単位:円)

| | | |
|---|------------|---------|
| 県 | 非常照明設備修繕 | 440,000 |
| 管 | 厨房用ガス給湯器修繕 | 418,000 |
| 管 | 火災報知器修繕 | 344,300 |
| 管 | 厨房吸気ファン修繕 | 308,000 |
| 管 | 公用車修繕 | 139,386 |
| 管 | 電話機修繕 | 135,300 |
| 管 | 圧力スイッチ交換修繕 | 30,800 |
| 管 | 草刈り機修繕 外2件 | 252,263 |

修繕等の負担区分(基本協定書): 1件20万円未満の修繕等は指定管理者が実施
 *ただし、上記にかかわらず、県の承認により、指定管理者が修繕等を実施することができる。

4 自動販売機設置状況等(令和4年度) (単位:円)

| 台数 | 選定方法 | 収入割合 | 収入額 | 仕入(支出)額 |
|----|------|------|-----|---------|
| | | | | |
| | | | | |
| | | | | |

指定管理施設の管理運営状況評価(モニタリング)シート詳細(令和4年度事業分)

6 自主事業の実施状況

| | 事業名 | 対象者 | 実施場所 |
|---|-------------|--------------|------------------|
| 1 | さとっ子クラブ | 小学2年生から小学6年生 | ゆずりはら 青少年自然の里 |
| 2 | 自然塾 | 小学4年生から中学2年生 | ゆずりはら 青少年自然の里 |
| 3 | 親子自然体験教室 | 子どもと保護者 | ゆずりはら 青少年自然の里 |
| 4 | ちびっ子キャンプ | 小学1年生から小学3年生 | ゆずりはら 青少年自然の里 |
| 5 | 冬のちびっ子キャンプ | 小学1年生から小学3年生 | ゆずりはら 青少年自然の里 |
| 6 | 長寿の里、ゆずもぎ体験 | 小中学生 | ゆずりはら 青少年自然の里 |
| 7 | さとっ子楽校 | 小中学生 | ゆずりはら 青少年自然の里 |

指定管理施設の管理運営状況評価(モニタリング)シート詳細(令和4年度事業分)

7 利用者満足度

| | | | | |
|-------------|---|------------|------------|------|
| 実施方法等 | 実施期間:令和4年4月から令和5年3月 実施方法:県立ゆずりはら青少年自然の里利用団体へのアンケート 回答数:82団体 | | | |
| | 満足 | どちらかといえば満足 | どちらかといえば不満 | 不満 |
| 施設までのアクセス | 82.4% | 10.8% | 5.4% | 1.4% |
| 申込方法 | 88.9% | 2.5% | 6.1% | 2.5% |
| 利用料金 | 96.4% | 1.2% | 1.2% | 1.2% |
| 活動プログラム | 80.5% | 16.9% | 1.3% | 1.3% |
| 貸出道具 | 87.2% | 10.2% | 1.3% | 1.3% |
| 宿泊室 | 82.6% | 13.0% | 2.2% | 2.2% |
| トイレ、浴室、洗面所 | 88.7% | 5.7% | 3.8% | 1.8% |
| 宿泊棟備品、設備 | 87.8% | 6.1% | 4.1% | 2.0% |
| 施設の設備 | 77.4% | 22.6% | | |
| 施設設備の整備状況 | 93.2% | 6.8% | | |
| 活動内容 | 92.5% | 7.5% | | |
| 食堂、食事内容、料金等 | 81.8% | 12.1% | | 6.1% |
| 施設全般の満足度 | 94.4% | 5.6% | | |
| 利用者の主な意見 | <p>【企画事業・施設・設備】</p> <ul style="list-style-type: none"> ・とても快く使えることができました。ありがとうございました。 ・リニューアルオープンしたらまた予約したい。 ・大変すばらしい施設、整ったプログラムを使わせて頂き感謝しております。 ・スタッフの方々が、とても親切に対応して下さい助かりました。 ・職員の皆さんが勾玉作りについて多くのことを教えて下さり充実した2日間になりました。 <p>【食堂】</p> <ul style="list-style-type: none"> ・夕食時、子供達がおかわりをしていたが「ラストオーダー」と止められた。時間を考えなければいけないが食べるはやさ等考え余裕があればよかった。 | | | |
| 利用者の意見への対応 | <p>【企画事業・施設・設備・食堂】</p> <ul style="list-style-type: none"> ・次年度より上野原市の指定管理施設へ移行するため今回のご意見に対し、引続き継続し行ってもらおう伝えていく。並びにご指摘を受けた件につきましては改善してもらおう伝える。 | | | |

指定管理施設の管理運営状況評価(モニタリング)シート詳細(令和4年度事業分)

8 評価結果

| 項目 | 指定管理者の自己評価 | 施設所管課の評価 |
|--------|---|---|
| 維持管理業務 | 法定点検やその他施設・設備の維持管理方法のマニュアルを徹底するとともに、誰もが実施できるようにチェック表を活用している。 | 施設・設備の維持管理については、業務仕様書、業務計画書に基づき適正に執行されている。 |
| 運営業務 | 県東部及び市内の小中学校、保育園、幼稚園、こども園等と連携し、利用促進を図った。さらに高校生、大学生ボランティアとの協働により各事業を適正かつ円滑に実施した。 | 業務仕様書、業務計画書に基づき適正に執行されている。アンケート結果から得られる利用者の声を生かし、臨機応変に対応している。 |
| 利用状況 | 県東部地域を中心に小中学校や関係機関に利用促進を行った。首都圏からの県外リピーターが多い。今年度は、新型コロナウイルス感染症の影響も薄れたせいか昨年度より利用者数が増加した。 | コロナ禍前と比べると利用者数は少ないが、前年の利用者数を上回った。昨年度に引き続き新型コロナウイルス感染症の影響を受けるなかで、昨年度を上回る利用実績を残したことは評価に値する。 |
| 収支状況 | 市及び山梨県の委託金を効率的な財政運営、節約に努めている。 今年度は新型コロナ関連も薄れ利用者は昨年度より増加しそのせいか全般的に支出額が昨年度と比べ増額した。 委託料のうち、ろ過機及びポンプ点検業務については、年度計画に基づき実施しており、昨年と同額。 | 令和4年度は新型コロナウイルス感染症による休館がなかったことから、休館時期もあった令和3年度より支出額は増加したが、効率的な財政運営に関しては指定管理者の努力がうかがえる。 |
| 自主事業 | 小中学生を対象にした自主事業は、募集定員を上回る参加があり、参加者から好評を得ている。 | 自主事業に多くの参加があり、魅力的な内容であったことがうかがえる。 |
| 利用者満足度 | 施設全般の満足度で、90%以上の利用者から「満足」「どちらかと言えば満足」との評価をいただいた。 宿泊棟備品、設備については、「満足」の評価約88%、「どちらかといえば満足」の評価約6%であり、アンケート調査の結果をふまえ、備品のチェックを行い新しい物に交換したり定期的に点検等を図り改善に努めていく。 食堂、食事内容、料金等については、「満足」の評価約82%、「どちらかといえば満足」の評価約12%であり、次年度より指定管理施設へ移行するため、アンケート調査の結果を踏まえ、引き続き好評いただけるよう努めていく。 | 利用者満足度は、いずれの項目でも高い評価を得ている。利用者から寄せられた意見や要望は、今後の施設運営に生かしてほしい。 |

指定管理施設の管理運営状況評価(モニタリング)シート詳細(令和4年度事業分)

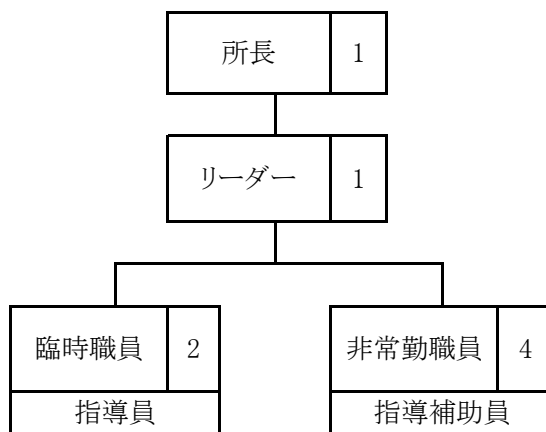
9 施設所管課による定期評価結果

| 施策推進業務の内容 | 評価 | 改善内容 |
|--------------------------|---|---------------------|
| 体験活動プログラムの開発 | <p>【指標】プログラムの開発数(既存の見直しを含む)</p> <p>【目標値】2プログラム(既存プログラムの1/10)</p> <p>【実績】8プログラム。目標値を上回る実績をあげた。</p> | 令和5年度に市へ譲渡するため記載なし。 |
| 施設の特徴・立地条件等を生かした事業の実施 | <p>【指標】事業数</p> <p>【目標値】8</p> <p>【実績】7事業。目標を達成した。</p> | 令和5年度に市へ譲渡するため記載なし。 |
| 少年団体指導者等を対象とした研修・研究事業の実施 | <p>【指標】研修参加者数</p> <p>【目標値】79人(R3年度実績×1.05)</p> <p>【実績】94人。目標値を上回る実績をあげた。</p> | 令和5年度に市へ譲渡するため記載なし。 |
| 地域における生活文化の体験学習の実施 | <p>【指標】体験学習参加者数</p> <p>【目標値】46人(R3年度実績×1.05)</p> <p>【実績】21人。目標値に届かなかった。</p> | 令和5年度に市へ譲渡するため記載なし。 |
| 閑散期(11月～3月)の利用拡大 | <p>【指標】閑散期の利用者数</p> <p>【目標値】年度後半は施設改修工事を実施するため、判定が不可能であることから設定しない。</p> | / |

指定管理施設の管理運営状況評価(モニタリング)シート詳細(令和4年度事業分)

10 管理体制(組織図)

令和4年4月1日現在



| | |
|-------------|-----|
| 所長 | 1 人 |
| リーダー | 1 人 |
| 臨時職員(指導員) | 2 人 |
| 臨時職員(指導補助員) | 4 人 |
| 合計 | 8 人 |