

指定管理施設の管理運営状況評価(モニタリング)シート概要(令和3年度事業分)

施設名 山梨県立男女共同参画推進センター(総合)

所管課 男女共同参画・共生社会推進統括官

指定管理者 公益財団法人やまなし文化学習協会

1 指定管理者の推移

導入年度	平成21年度					
指定管理者名	出資法人	指定期間			委託料総額 (単位:円)	
公益財団法人やまなし文化学習協会 (H24.3.31までは財団法人)	○	H21.4.1	～	H26.3.31	5年	642,859,000
公益財団法人やまなし文化学習協会	○	H26.4.1	～	H31.3.31	5年	661,033,000
公益財団法人やまなし文化学習協会	○	H31.4.1	～	R5.3.31	4年	540,213,610

2 施設の概要

所在地	甲府市朝気1-2-2
設置年月日	昭和59年1月20日
設置根拠 (法律、条例等)	山梨県立男女共同参画推進センター設置及び管理条例
設置目的	県民に男女共同参画に関する学習の機会と交流の場を提供し、もって男女共同参画の推進に資することを目的とする。
主な業務の内容	(1)利用の承認に関する業務 (2)施設及び設備器具の維持保全に関する業務 (3)男女共同参画に関する学習機会と交流の場の提供に関する業務
主な施設内容 (定員等)	○敷地面積 4,296.88㎡ ○建築面積 1,766.31㎡ ○延床面積 4,020.25㎡ ○建物の構造 鉄筋一部鉄骨鉄筋コンクリート造り、地上4階、地下1階建て ○施設の内容 ・1階 団体連絡室、託児室、展示室、情報資料室、交流室、相談室、保健室、事務室 ・2階 大研修室(定員:150人)、中研修室(定員:100人)、小研修室(1)(定員:60人)、小研修室(2)(定員:24人)、会議室(定員:30人)、工芸・美術室(定員:36人)、調理実習室(定員:48人) ・3階 茶華道室(1)(定員:40人)、茶華道室(2)(定員:40人)、視聴覚・音楽室(定員:80人)、レクリエーション室(定員:50人)
備考 (改築工事等の状況、一括管理施設等)	山梨県立男女共同参画推進センター(富士) 山梨県立男女共同参画推進センター(峡南)

指定管理施設の管理運営状況評価(モニタリング)シート概要(令和3年度事業分)

3 指定管理業務に係る収支状況

(単位:円)

年度 項目	平成29年度	平成30年度	令和元年度	令和2年度	令和3年度	備考
収入合計	88,317,778	85,692,042	86,964,881	86,430,977	85,369,160	
支出合計	87,815,814	85,455,207	85,096,712	85,098,273	83,106,447	
収支差額	501,964	236,835	1,868,169	1,332,704	2,262,713	

4 利用状況、利用者満足度の状況

	平成29年度	平成30年度	令和元年度	令和2年度	令和3年度	備考
利用実績	99,051人	91,081人	84,615人	29,690人	34,724人	入場者数と 事業参加者数の合計
利用者 満足度	◎	◎	◎	◎	◎	「満足」又は「どちらかと いえば満足」の合計 ◎:80%以上 ○:60%以上80%未満 △:60%未満

5 運営目標の達成状況(令和3年度)

施設及び設備器具の維持保全にあたり、基本協定書、業務計画書等に基づき、専門業者による法定点検及び職員による日々の点検を実施し、結果については定期報告書を県に提出し確認を受けている。

利用者の要望や館内点検の結果により、施設・設備の不具合が見つかった箇所については、速やかに修繕を実施するとともに、大規模修繕が必要な案件については県に報告した。

新型コロナウイルスの感染拡大の中、利用者数の確保に向け、オンライン講座の開催や業界ガイドラインに沿った運営など、なるべく多くの方に参加いただけるよう工夫した取り組みを行ったことにより、利用実績は前年度比116.9%となったものの、閉館や定員の削減などの利用制限、事業の中止などの措置を講じたことにより、目標値97,000人に対して、35.8%であった。

6 施設所管課による総合的な評価及び指導事項(令和3年度)

施設の維持管理業務については、業務計画書等に基づき、概ね適正に執行されている。

新型コロナウイルス感染症により施設利用者が依然として少ない状況を踏まえ、オンライン配信の積極的な活用や、SNS等を活用した新たな利用者層の獲得に努めるように要請。また、定員充足率の低い事業については、より効果的な事業とするため、内容、配信方法の見直しを要請。

企画事業については、先進地の視察研修や各地区の男女センターの情報を元に県民ニーズの高い事業を実施しており、国助成事業を活用し、男女共同参画推進委員と連携した事業を実施するなど、積極的に事業を行っている。ただし、一部事業で参加者の少ないものや、効果が限定的であるものが散見されたため、令和4年度事業の見直しを行い、事業の実施にあたっては、事前に県と協議するとともに、一つ一つの事業について効果の検証を行うように要請した。

7 施設所管課の指導事項に対する指定管理者の対応状況(令和3年度)

新型コロナウイルスの感染拡大の中、オンライン講座の開催など、多くの方に参加してもらえるよう工夫した取り組みを行ったほか、SNSを活用し、想定する利用者に適切に広報したことにより、利用実績は3館合計で前年度比117.1%となっている。

事業実施に際しては、企画段階で県の担当職員を交えた企画会議で協議を行う体制とし、センター事業と県事業とが連携することで相乗効果を高めるように取り組んだ。事業の実施後には、アンケート結果等を基に、PDCAサイクルによる効果検証を実施した。また、企画事業についてはオンライン配信等を積極的にPRすることや、SNS等を活用し、これまであまり参加してこなかった利用者等へのアプローチを行い、事業参加者(オンライン受講含む)の獲得に努めた。

指定管理施設の管理運営状況評価(モニタリング)シート詳細(令和3年度事業分)

施設名 山梨県立男女共同参画推進センター(総合)

所管課 男女共同参画・共生社会推進統括官

指定管理者 公益財団法人やまなし文化学習協会

1 利用状況

(単位:人、%)

		平成29年度	平成30年度	令和元年度	令和2年度	令和3年度
利用者数	入場者数	80,130	70,749	67,185	24,356	29,809
	事業参加者数	18,921	20,332	17,430	5,334	4,915
	利用者数合計	99,051	91,081	84,615	29,690	34,724
	目標値	109,000	102,000	96,700	96,900	97,100
	実績/目標割合	90.9%	89.3%	87.5%	30.6%	35.8%
	目標値の設定方法	対前年度実績概ね3%増		指定管理者指定申請書に基づく		
利用率	稼働率等(利用率)	37.5%	35.1%	22.1%	22.9%	26.6%
	稼働率等(利用率)の算定方法	年間の午前・午後・夜間の貸館回数/ {3(午前・午後・夜間)×開館日数}				

2 類似施設・近隣施設

名称・施設内容等	(1) 甲府市総合市民会館 (2) 山梨県生涯学習推進センター
----------	------------------------------------

3 補修工事等の状況(令和3年度)

(単位:円)

管 油送管被覆修繕	97,900
管 空調機Vベルト交換工事	78,100
管 非常照明器具取替工事	69,300
管 保護継電器用UPS交換工事	59,400
管 工芸室ブラインド修繕工事外5件	147,730

修繕等の負担区分(基本協定書): 1件20万円未満の修繕等は指定管理者が実施

*ただし、上記にかかわらず、県の承認により、指定管理者が修繕等を実施することができる。

4 自動販売機設置状況等(令和3年度)

(単位:円)

台数	選定方法	収入割合	収入額	仕入(支出)額
1	随意契約	売上額の25%	77,511	
1	随意契約	売上額の20%	32,225	

指定管理施設の管理運営状況評価(モニタリング)シート詳細(令和3年度事業分)

5 指定管理業務に係る収支状況

(単位:円)

		平成29年度	平成30年度	令和元年度	令和2年度	令和3年度
収入	A 収入額計	88,317,778	85,692,042	86,964,881	86,430,977	85,369,160
	施設利用料	6,444,440	6,039,840	5,536,720	3,255,080	4,204,510
	指定管理委託料	79,774,754	78,305,590	81,018,913	82,303,857	80,846,093
	追加委託料(感染症)				695,455	135,725
	事業負担金	1,587,000	899,000			
	自動販売機収入	322,748	278,180	260,981	104,035	109,736
	その他収入	188,836	169,432	148,267	72,550	73,096
支出	B 支出額計	87,815,814	85,455,207	85,096,712	85,098,273	83,106,447
	人件費	52,833,209	51,498,286	53,301,840	51,843,166	50,058,321
	修繕費	1,540,944	1,402,408	582,020	1,368,480	452,430
	光熱水費	7,691,206	8,203,564	8,018,858	5,625,068	5,633,792
	消耗品費	2,457,778	2,054,041	2,305,517	2,283,751	2,581,225
	賃借料	1,564,717	1,125,903	632,460	1,878,267	2,021,685
	印刷製本費	1,030,905	992,224	1,083,829	1,235,336	1,101,259
	燃料費	1,149,260	1,108,065	935,138	825,516	1,364,229
	広告料					
	備品購入費	179,010	196,560		556,381	381,589
	保険料	134,760	93,890	118,390	88,830	85,520
	公租公課費	4,399,565	4,191,307	4,852,453	5,445,230	5,627,961
	通信運搬費	988,215	1,000,651	1,085,957	1,055,514	1,208,915
	支払手数料	879,904	588,356	445,686	1,244,160	516,734
	負担金支出	53,500	108,300	30,000	66,700	58,370
	報償費	1,763,300	2,011,500	1,861,345	1,211,705	1,509,000
	賃金	234,837	261,248	164,500	188,500	56,500
	旅費交通費	2,097,579	1,331,988	372,835	211,529	309,341
	その他(食糧費雑費)	96,053	102,100	128,178	32,344	42,976
	外部委託費	8,721,072	9,184,816	9,177,706	9,937,796	10,096,600
	清掃業務	4,015,872	4,015,872	4,223,096	5,053,070	5,169,230
	設備管理業務	2,221,128	2,221,128	2,020,560	2,790,370	2,932,595
	保守点検業務	1,885,472	2,349,216	2,577,490	1,737,670	1,820,425
	事業講座委託等	598,600	598,600	356,560	356,686	174,350
外部委託比率	9.9%	10.7%	10.8%	11.7%	12.1%	
県への納付金						
収支差額(A-B)	501,964	236,835	1,868,169	1,332,704	2,262,713	

一人当たり指定管理者委託料*	805.4	859.7	957.5	2,772.1	2,328.2
----------------	-------	-------	-------	---------	---------

* 指定管理者委託料÷利用者数(単位:円)

(参考)自主事業に係る収支状況

	平成29年度	平成30年度	令和元年度	令和2年度	令和3年度
C 収入額計	214,900	162,000	152,000		
D 支出額計	364,421	251,073	194,853		
収支差額(C-D)	△ 149,521	△ 89,073	△ 42,853		

指定管理施設の管理運営状況評価(モニタリング)シート詳細(令和3年度事業分)

6 利用者満足度

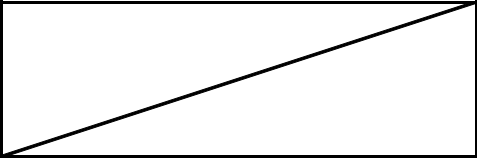
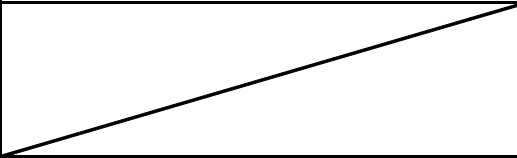
<p>実施方法等</p>	<p>実施時期: 令和3年4月～令和4年3月 実施方法: 施設利用者へのアンケート 回答数: 818人(利用者アンケート: 431人、事業アンケート: 387人)</p>			
	満足	どちらかといえば満足	どちらかといえば不満	不満
施設設備の充実度	78.9%	20.4%	0.7%	
施設・設備の整備状態	83.5%	16.3%	0.2%	
サービスの内容	84.7%	14.8%	0.5%	
事業	85.8%	13.4%	0.8%	
施設全般の満足度	81.2%	18.8%		
<p>利用者の 主な意見</p>	<p>【施設・設備】 ・エアコンの調整が各室でできるとよい。 ・予約がWebで取れるようにして頂きたいです。 ・コロナ禍で大変な中、快適に使用できるよう心遣いいただきありがとうございます。 ・部屋が換気のため、寒いです。</p> <p>【企画事業】 ・具体的な選挙運動のやり方、分かっているようでよく知らない議会の仕組み等々、具体的な説明がとてもよく分かった。このような議員が1人でも多く誕生するようにそれぞれの政治活動を続けていかなければ、と意識を新たにしました。(女性の政治参画応援セミナー)</p> <p>・災害に備える面で考えたことがほとんどだったが、被災後のことは考えたことがなかった。企画に感謝します。(知識で備える防災セミナー)</p>			
<p>利用者の意見 への対応</p>	<p>【施設・設備】 ・大研修室、中研修室、レクリエーション室については、事務室でONOFFしかできないが、利用者の要望を聞きながらきめ細かくONOFFを行っている。 ・電話、FAX、メールでの空き室確認及び仮予約については現在も対応している。WEB予約システムの導入については予算や運用方法等について検証が必要となるため今後の課題としたい。 ・コロナ禍により換気は必要なため、利用者にご理解をえながら対応した。</p> <p>【企画事業】 ・実施後のアンケートを参考にしながら参加者の要望や希望を企画に反映に努めた。</p>			

指定管理施設の管理運営状況評価(モニタリング)シート詳細(令和3年度事業分)

7 評価結果

項目	指定管理者の自己評価	施設所管課の評価
維持管理業務	<p>法令、業務計画に基づき、施設の適正な管理・運営に努めた。利用者からの要望や館内点検により設備等の不具合が判明した際は、優先順位を定めて速やかに修繕を実施するとともに、大規模修繕が必要な案件については、県に報告した。</p> <p>利用者の安全・安心をより適切に確保するため、「利用者の安全管理マニュアル」を見直すとともに、これらに基づく職員研修や大規模災害を想定した防災訓練、消防訓練を実施した。また、施設内の避難誘導路の点検を実施した。</p> <p>新型コロナウイルスの感染拡大に対しては、県の基準に沿って、ガイドラインを柔軟に見直すとともに、研修室の机にアクリル板を設置するなど、利用者が安心して利用できる環境を整えた。</p>	<p>業務仕様書・業務計画書に基づき、施設の維持監理業務が適切に実施されている。利用者の安全性を考慮してマニュアルを見直すなど、現状に甘んじず改善を行っている。</p> <p>引き続き、新型コロナウイルス感染症拡大防止対策等に注意し、利用者の安心して使える施設環境を整えるように努めていただきたい。</p>
運営業務	<p>設置及び管理条例、施設利用及び利用料金に関する事務取扱要綱、業務計画書に基づき適正に業務を執行した。</p> <p>企画事業については、女性団体等と連携して、3館を拠点とした双方向でのオンライン講座の開催や、国の助成事業を活用して、各市町村男女共同参画推進委員会と連携して、「男女共同参画の視点による防災」をテーマとした実践講座の開催など、民間団体等と連携した事業を積極的に行った。</p> <p>また、Zoomを利用した講座を増やして、学習機会の拡大を図った。</p> <p>さらに、職員の働き方改革を推進するための就業規則の改訂やハラスメント規定の整備等を行うとともに、法律の改訂に合わせて、個人情報保護要綱の見直しを行った。</p>	<p>新型コロナウイルスの感染拡大の中、オンライン講座の開催など、なるべく多くの方に参加してもらえるよう工夫した取り組みを行ったほか、SNSを活用をし、想定する利用者に適切に広報したことにより、利用実績は前年度比で増となっている。</p> <p>企画事業については、国助成事業を活用し、男女共同参画推進員と連携した事業を実施するなど、積極的に事業を行っているが、事業効果が限定的なものが散見された。</p> <p>そのため、令和4年度の当初予算編成の中で、委託の企画事業については事業効果が測定できないものなどについて事業の見直しを行った。令和4年度事業は男女共同参画に資するものとして委託継続となっているが、一つ一つの事業について効果の検証を行い、事業の実施にあたっては、事前に県と協議のうえ実施すること。</p>

指定管理施設の管理運営状況評価(モニタリング)シート詳細(令和3年度事業分)

<p>利用状況</p>	<p>利用者数の確保に向け、毎月の実績やアンケート結果を基に要因分析を行うとともに、先進地の視察研修や各地区の男女センターの情報を基に、県民の関心高い「政治分野の女性参画」や「LGBT」「生理の貧困」などをテーマとした講座を開催した。</p> <p>新型コロナウイルスの感染拡大の中、オンライン講座の開催など、なるべく多くの方に参加いただけるよう工夫した取り組みを行ったほか、SNSを活用し、想定する利用者に適切に広報したことにより、利用実績は前年度比116.9%となった。</p> <p>また、新型コロナウイルスの状況や新たな知見などを鑑みて、施設の定員削減を緩和するとともに、これまで利用を制限していた社交ダンスや合唱、吹奏楽等についても、業界ガイドラインを参考とし、利用の緩和を図ったことも、利用者数の増加につながった。</p>	<p>先進地の視察研修や各地区の男女センターの情報を元に県民ニーズの高い事業を実施している。また、3館同時配信を行うなど、より多くの人達に伝える工夫を行っている。</p> <p>新型コロナウイルス感染拡大により、来館者が少ないのはやむを得ないが、企画事業についてはオンライン配信等を積極的にPRすることや、SNS等を活用し、これまであまり参加しなかった新たな利用者層へのアプローチを行い、事業参加者(オンライン受講含む)の獲得に努めること。</p>
<p>収支状況</p>	<p>新型コロナウイルスの感染拡大により行った約1か月間の閉館措置が影響したものの、施設利用料金収入は前年度比129.1%、自動販売機収入は前年度比105.4%と増加した。</p> <p>支出についても新型コロナウイルス感染症の影響が大きく、消毒用アルコール、アクリル板、消毒ふき取りペーパー、非接触型検温器など感染拡大防止のために購入した物品など安全な事業開催を担保するため購入した物品等により、消耗品費が増加した。</p> <p>光熱水費は、施設利用の増加に伴い、電気、水道、ガスの使用量が増加した。</p> <p>年度任用職員の欠員していた期間があったこともあり、収支の差額として、220万円余が黒字となったが、令和4年度中に計画的に解消していく。</p>	<p>新型コロナウイルス感染拡大により行った閉館措置等により収入が減少したのはやむを得ないもの。</p> <p>220万円の黒字については、男女共同参画推進に資する方法での解消に努めていただきたい。</p>
<p>自主事業</p>		
<p>利用者満足度</p>	<p>施設全般や事業の満足度で、100%近くの利用者から「満足」「どちらかと言えば満足」との評価をいただいた。</p> <p>一層のサービスの向上を図っていくため、利用者の声を大切にしながら今後も満足度の維持・向上に努めていく。</p>	<p>利用者満足度はいずれの項目も高い評価を得ている。企画の発想がマンネリ化しないように、民間企業や他県施設等のイベントなども参考にするとともに、新たな利用者層獲得のため、柔軟・斬新な発想による企画にもチャレンジしてもらいたい。</p> <p>また、利用者満足度の追求に終始することがないよう、男女共同参画に資する事業であることという本来の目的を忘れずに企画立案を行うこと。</p>

指定管理施設の管理運営状況評価(モニタリング)シート詳細(令和3年度事業分)

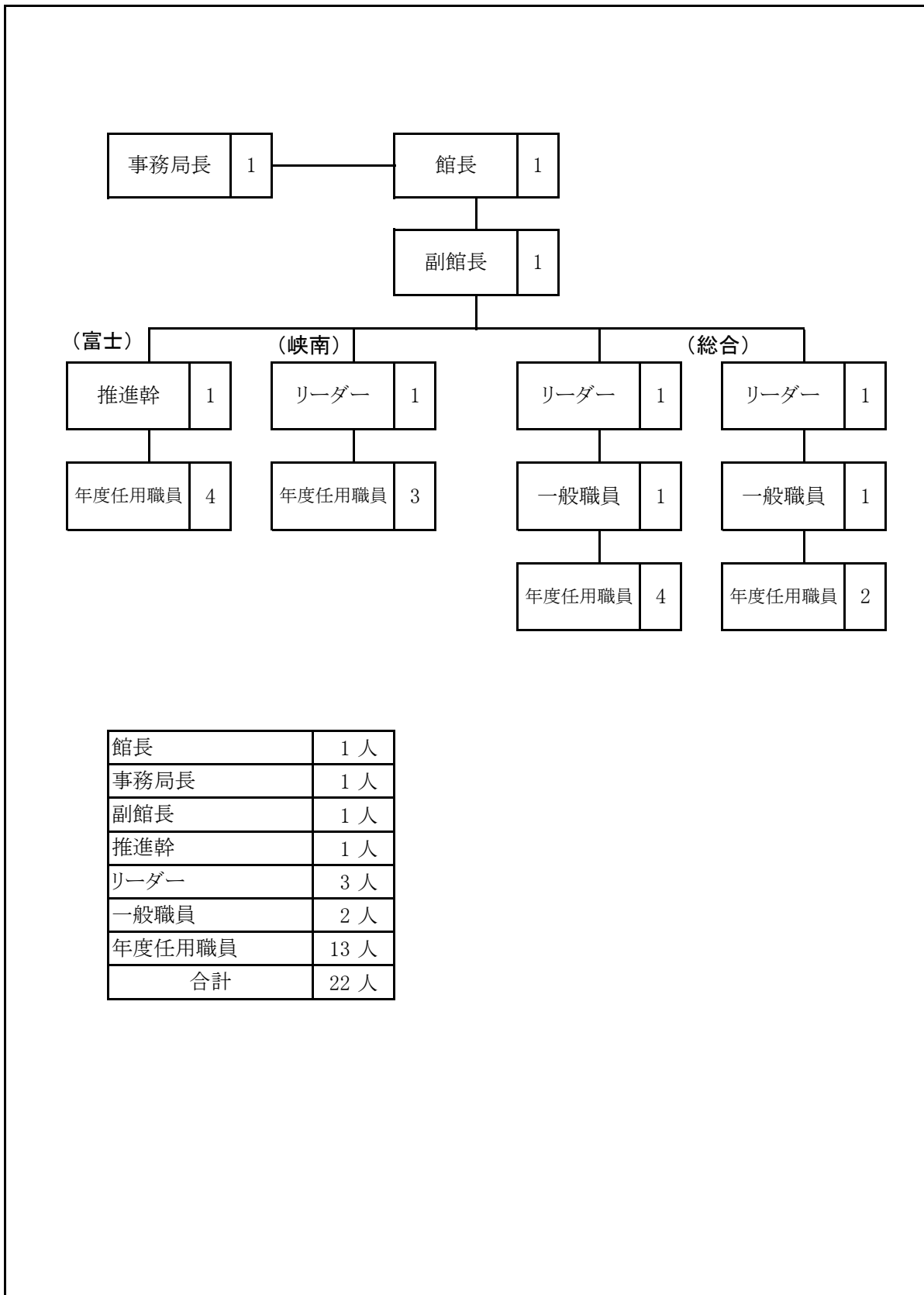
8 施設所管課による定期評価結果

施策推進業務の内容	評価	改善内容
施設の利用促進業務	<p>(3館共通事業) センター利用者は高齢層が多いため、若い世代の施設の利用促進を図る目的で、ツイッター・インスタグラムによる広報活動を実施。 R2年度フォロワー増加数実績75人の10%増である83人増を目標に設定 積極的な広報を行った結果、R3フォロワー増加数は121人増となり、目標値を上回る結果となった。</p>	<p>広報内容については、講座情報に留まらず、社会的に関心を集める男女共同参画情報や地域で活躍する女性、他県男女センター等の情報も発信し、情報の有益性向上を図る。</p>
普及啓発(女性の活躍支援)女性の管理職養成セミナー	<p>(3館共通事業) 女性の活躍支援を図るため、女性の管理職養成セミナーを実施。 定員充足率90%と、高い充足率を目標としたが、新型コロナウイルス感染症拡大の影響により、定員充足率58.3%と、実績が目標を下回る結果となった。</p>	<p>実績が目標値を下回った要因として、新型コロナウイルス感染症拡大の影響による参加者数の減の他、毎年度同内容の事業を実施していることによるマンネリ感があることも考えられる。 より効果的な事業とするため、内容、配信の方法、実施時期等を見直し、R4年度からは県直営の事業としても実施する。</p>
相談対応業務(配偶者暴力相談支援センター)	<p>(3館共通事業) DV被害者の相談窓口として、相談業務を実施。R2年度相談受付件数344件の10%増である379件を目標に設定。 R2年度は新型コロナウイルス感染症の影響によりDV相談件数が一時的に増加していたこともあり、R3実績は319件と目標を下回る結果となった。</p>	<p>DV相談が必要な人に相談窓口の存在が認知されるように、様々な媒体を活用して周知を図る。</p>

指定管理施設の管理運営状況評価(モニタリング)シート詳細(令和3年度事業分)

9 管理体制(組織図)

令和3年4月1日現在



館長	1 人
事務局長	1 人
副館長	1 人
推進幹	1 人
リーダー	3 人
一般職員	2 人
年度任用職員	13 人
合計	22 人