

指定管理施設の管理運営状況評価(モニタリング)シート概要(令和3年度事業分)

施設名 山梨県御勅使南公園
 所管課 県土整備部 都市計画課
 指定管理者 株式会社富士グリーンテック

1 指定管理者の推移

導入年度	平成18年度					
指定管理者名	出資法人	指定期間			委託料総額 (単位:円)	
株式会社富士グリーンテック		H18.4.1	～	H21.3.31	3年	233,975,000
株式会社富士グリーンテック		H21.4.1	～	H26.3.31	5年	389,885,000
株式会社富士グリーンテック		H26.4.1	～	H31.3.31	5年	395,934,000
株式会社富士グリーンテック		H31.4.1	～	R5.3.31	4年	323,398,999

2 施設の概要

所在地	南アルプス市六科1588-2
設置年月日	昭和61年11月1日
設置根拠 (法律、条例等)	都市公園法、山梨県都市公園条例
設置目的	(1)都市公園としての①～③の機能を発揮すること。 ①遊び、憩いの場を提供すること ②防災拠点としての機能を発揮していくこと ③良好な緑地景観、環境を提供すること (2)スポーツの場を提供すること
主な業務の内容	(1)公園施設及び設置器具等の維持保全 (2)有料施設の利用承認 (3)県が実施する大会等への協力
主な施設内容 (定員等)	○公園面積 35.4ha ○施設の内容 ・ラグビー場(34,000㎡、メイン・サブ2面) ・管理事務所(RC造平屋建、延床面積300㎡) ・遊具広場(25,000㎡) ・徒渉池(1,200㎡) ・疎林広場(4,280㎡) ・トリムコース(3,400㎡) ・その他(中央広場、緑地、園路広場、駐車場、駐輪場)
備考 (改築工事等の状況、一括管理施設等)	平成30年 トイレ改修工事(健康の森・遊戯ゾーン) 管理棟浴室改修工事 令和2年度 トイレ改修工事(北トイレ) 令和3年度 Aグラウンド 更衣室A・B(新設) 倉庫棟(新設) 令和4年3月15日完成 工事金額 67,666,500円 中央広場 湧水池・流れ改修工事 令和4年3月15日完成 工事金額 102,644,300円 園内公園灯改修工事(LED化工事) 令和4年2月10日完成 工事金額 74,046,500円

指定管理施設の管理運営状況評価(モニタリング)シート概要(令和3年度事業分)

3 指定管理業務に係る収支状況

(単位:円)

年度 項目	平成29年度	平成30年度	令和元年度	令和2年度	令和3年度	備考
収入合計	82,057,378	80,783,724	82,185,547	83,782,074	81,721,790	
支出合計	81,530,878	80,415,399	81,773,089	83,611,507	82,081,322	
収支差額	526,500	368,325	412,458	170,567	△ 359,532	

4 利用状況、利用者満足度の状況

	平成29年度	平成30年度	令和元年度	令和2年度	令和3年度	備考
利用実績	293,191人	287,012人	307,814人	289,280人	388,522人	入場者数、有料施設利用者数の合計
利用者満足度	◎	◎	◎	◎	◎	「満足」又は「どちらかといえば満足」の合計 ◎:80%以上 ○:60%以上80%未満 △:60%未満

5 運営目標の達成状況(令和3年度)

運営目標の指標

①来園者数

目標値 292,000人 → 実績値 388,522人

②来園者数のうち有料公園施設使用者数

目標値 10,500人 → 実績値 11,783人

有料施設は新型コロナウイルスの感染防止対策として一定期間利用者に自粛をお願いしたが、ラグビースクール等の子供の練習会を多く誘致したことにより目標値を上回った。

また個人利用者数は外出自粛の影響により比較的安全な場所である公園で運動をしたり散策をする方々で平日利用者が増加、休日は天候が良ければ常に駐車場は満車に近い状態が続いた。大きな要因としてリニューアルされた徒渉池の認知度が上がったこと、今まで遊戯ゾーンに集中していた利用者が人との接触を避けるため閑散としていた河川敷と健康の森ゾーンを利用することが多かったことが要因に挙げられる。

6 施設所管課による総合的な評価及び指導事項(令和3年度)

概ね事業計画どおり指定管理業務を実施しており、企画事業にも創意工夫が見られ、総合的な利用者満足度も高い評価を得ている。

健康活動の場の提供のための事業について、目標値を上回る実績となり評価できる。

コロナ禍における公園の活用方法が見直されている中で、SNSやチラシ等で公園の情報発信をより積極的に行い、安心・安全に利用できる公園としてさらなる利用者の確保や満足度向上に向けて努めること。

7 施設所管課の指導事項に対する指定管理者の対応状況(令和3年度)

企画事業については、引き続き利用者へのアンケート調査等を参考に、サービスの質の向上に努めている。このために、担当者間の企画会議においてPDCAの視点を強化した検討を行っている。

また、公園の四季折々の公園状況やイベント情報、注意喚起などをSNS等を利用し情報発信を行っている。

指定管理施設の管理運営状況評価(モニタリング)シート詳細(令和3年度事業分)

施設名 山梨県御勅使南公園
 所管課 県土整備部 都市計画課
 指定管理者 株式会社富士グリーンテック

1 利用状況 (単位:人、%)

		平成29年度	平成30年度	令和元年度	令和2年度	令和3年度
利用者数	公園利用者数	293,191	287,012	307,814	289,280	388,522
	(うち有料施設利用者数)	(15,512)	(18,154)	(18,850)	(9,655)	(11,783)
	利用者数合計	293,191	287,012	307,814	289,280	388,522
	目標値	280,000	290,000	295,000	312,000	292,000
	実績/目標割合	104.7%	99.0%	104.3%	92.7%	133.1%
	目標値の設定方法	施設改修工事の影響による利用者減を見込んだ前年度実績	施設改修工事の影響による利用者減を見込んだ前年度実績	前年度実績×103%	新型コロナウイルス感染症の終息が見込めないため前年度実績×101%	新型コロナウイルス感染症の終息が見込めないため前年度実績×101%
利用率	利用率(公園)	803人/日	786人/日	843人/日	792人/日	1,064人/日
	稼働率(ラグビー場)	42.0%	43.0%	54.0%	57.4%	50.8%
	稼働率等(利用率)の算定方法	利用者数/年間営業日数(公園) 利用日数/営業日数(ラグビー場) ラグビー場利用日数134日 ラグビー場営業日数264日				

2 類似施設・近隣施設

名称・施設内容等	笛吹川フルーツ公園
----------	-----------

3 補修工事等の状況(令和3年度) (単位:円)

県 修景施設改修工事	102,644,300
県 ラグビー場得点板改修工事他3件	175,954,900
管 ベンチ木部改修	520,642
管 複合遊具デッキ改修	396,000
管 トイレフロアー取替他8件	723,199

修繕等の負担区分(基本協定書): 1件60万円未満の修繕等は指定管理者が実施
 *ただし、上記にかかわらず、県の承認により、指定管理者が修繕等を実施することができる。

4 自動販売機設置状況等(令和3年度) (単位:円)

台数	選定方法	収入割合	収入額	仕入(支出)額
1	随意契約	売上額の18~20%	112,187	
3	随意契約	売上額の20%	403,263	
8	随意契約	売上額の10~18%	872,756	
1	随意契約	売上額の15%	15,265	

指定管理施設の管理運営状況評価(モニタリング)シート詳細(令和3年度事業分)

6 利用者満足度

実施方法等	実施時期: 令和3年4月～令和4年3月 実施方法: 公園利用者へのアンケート 回答数: 293人			
	満足	どちらかといえば満足	どちらかといえば不満	不満
花や木々について	80.5%	17.8%	1.7%	
トイレや休憩所について	65.2%	31.4%	3.1%	0.3%
園路・広場について	78.1%	21.2%	0.7%	
園内情報・案内板について	65.2%	32.1%	2.7%	
園内の安全・防犯について	73.7%	25.6%	0.7%	
公園スタッフの対応について	79.5%	20.5%		
施設全般の満足度	79.5%	20.2%	0.3%	
利用者の主な意見	<p>【公園施設に関するもの】</p> <ul style="list-style-type: none"> ・園路沿いのベンチに日影がほしい。 ・スケートボード場がほしい。 ・左岸・健康の森にトイレがほしい。温水便座がほしい。 ・ベンチが多くてありがたい。 ・多くの遊具があつて良い。 <p>【運営・利用者対応に関するもの】</p> <ul style="list-style-type: none"> ・ドッグランを設置してほしい。 ・樹木名板を付けてほしい。 ・駐車場から遊戯ゾーンまで距離がある。 ・自身のいる場所が説明できないので各エリアを番号分けしてほしい。 ・よく整備されている。花や植物がきれいに手入れされている。 			
利用者の意見への対応	<p>【公園施設に関するもの】</p> <p>日陰については林務事務所からの支給木をベンチ付近に植樹する予定である。</p> <p>スケートボード場については左岸の有効利用と合わせ河川敷の芝生広場に設置できるよう県と協議を行う。</p> <p>トイレの設置について左岸側に関してはパークゴルフ場を設置するに当たり仮設トイレを令和4年度の早い時期に設置することを検討中である。温水便座については、公園のトイレ環境整備に関する政策提言に基づく設置の可能性について県と協議していきたい。</p> <p>【運営・利用者対応に関するもの】</p> <p>ドッグランについては、候補地を決定し設置に向けた協議を進めている。</p> <p>樹木名板については、昨年度から手作り樹木名板の作成イベントを開催し主だった樹木への掲示に取り組んでいる。新たに作成する分については、ホームページの植物図鑑と連動できるようスマートフォンなどで読み取れるQRコードを付記している。</p> <p>駐車場から遊戯ゾーンまでの距離表示と子供たちに楽しみながらその場所へ行けるよう園路沿いにクイズなどを表示できるようにしていくことを準備中である。また、エリア案内については、既設案内の記載内容を改良する方針とし、詳細は県と協議の上検討していく。</p>			

指定管理施設の管理運営状況評価(モニタリング)シート詳細(令和3年度事業分)

7 評価結果

項目	指定管理者の自己評価	施設所管課の評価
維持管理業務	<p>駐車場開門の早朝から閉門時まで職員による巡回を切れ間なく行い、情報の収集、異常の早期発見と速やかな対応を実施して安全で清潔な利用環境を維持することができた。</p> <p>緑地管理及び施設管理は本業を生かした直営主体の性能重視管理を基本に、緑地や施設の機能を十分発揮させる順応的な作業を行い天然芝グラウンドや園内緑地について利用者から良い評価を得ている。</p> <p>園内の緑地や景観の保全是子供たちの環境教育や市民協働の場として活用できるよう適切に管理を行っていきたい。</p>	<p>施設の不具合等の早期発見、修繕により適切な維持管理業務を遂行している。</p> <p>緑地・施設管理は直営でも対応することで公園施設に適した作業が可能になり、利用者数の増加にも繋がっている。</p> <p>今後も適切な維持管理を行い、幅広い年齢層の利用者が安全で快適に利用できる環境整備に努めること。</p>
運営業務	<p>利用者から寄せられる意見や要望は毎月行われる全職員参加の企画会議で共有。今後の取り組み内容を掲示板に張り出す運営の『見える化』を行っている。本部の運営サポートとして、イベントなどで人員が必要な際は応援職員を適宜派遣し、安全対策をはじめ円滑な運営を可能にしている。</p> <p>施設有効利用の取組として河川敷芝生広場においてスポーツ団体に芝生利用を案内している。これにより有料施設の混雑緩和と河川エリアの有効利用について効果が認められ、利用団体からも好評を得ている。</p> <p>また、新型コロナウイルス対応として有料施設利用者に感染拡大時には使用を自粛するように連絡し、使用可能な状況になってもできる限り接触しない練習にしようをお願いを続けた。</p> <p>また、団体利用者(有料施設含む)にはこの公園を利用するに当たっての感染防止対策を提出してもらい一般の公園利用者に配慮した取組を行った。</p>	<p>利用者からの要望を反映し、満足度を高めるための工夫をしている。</p> <p>新型コロナウイルス対策は一般利用者にも配慮した形で適切に実施しており評価できる。</p> <p>施設の有効利用の取り組みは今後も引き続き行っていくと共に、適切な運営業務を行い、利用者の満足度向上に向けた環境づくりや周辺自治体と協働した公園づくりに努めること。</p>
利用状況	<p>新型コロナウイルスの影響で外出を控える方々が比較的安全な公園を利用している傾向がある。</p> <p>また、部活動ができない学生が園内でジョギング等をして体を鍛えている姿が多くみられた。</p> <p>このため巡回時に密にならないよう利用してもらうようお願いするとともにできるだけマスクの着用と手洗いを行っていただくよう注意喚起するための看板設置や園内放送で感染防止対策の徹底を図った。</p> <p>年間を通して遊具の利用とリニューアルされた徒渉池(4月末～9月末)は天候が悪い日を除き平日でも園外保育や遠足等利用する団体で賑わっていた。また、未就学児を連れた親子の利用が多く見受けられた。</p>	<p>新型コロナウイルスの影響で公園の需要が高まっている中、対策を講じながら利用促進を進めており、評価できる。</p> <p>リニューアルされた施設のPRやSNSでの情報発信により、コロナ禍においても利用者の増加を達成できている。</p> <p>今後も利用者へ感染拡大防止を呼びかけつつ、安心安全な環境の提供に努めること。</p>

指定管理施設の管理運営状況評価(モニタリング)シート詳細(令和3年度事業分)

<p>収支状況</p>	<p>収入については新型コロナウイルスの影響で有料施設の利用料は事業計画値を上回ったがコロナ禍前の金額から減少している。 また、支出について大規模イベントの中止などで例年に比べ費用が抑えられたが通年行われる維持管理は外注人件費が上がり総額では計画を上回った。 収支全体としては支出超過しており、今後はさらなる収入増加と支出削減に努める。</p>	<p>新型コロナウイルスの影響により、イベントの中止で収入が伸び悩んでいるが、経費の削減が可能である箇所は削減に努めていた。 今後も計画的な収支管理に努めること。</p>
<p>自主事業</p>	<p>5月に開催予定であったハーブフェスタは新型コロナウイルス感染がおさまりつつあったが中止した。大規模イベントが行えない状況であったが、ハーブ教室やどんぐり教室など以前から継続しているイベントは人数を制限するなど感染症対策を万全にしたうえで開催し参加者から一定の評価を得られた。 収益事業については移動売店が感染対策を行いながら出店機会を増やしているため減収にはならなかった。ご飯系の食べ物の要望が多く寄せられるため新たな出店の検討している。 通年マイナス計上になっているがこの公園の特色を活かし自然と触れ合える教材『どんぐり、木ノ実等』(材料)を使用して行うクラフト教室や植付け、遠足で利用する小学校を対象に緑の大切さを教えどんぐりの植付けを行う「どんぐり課外授業」等のため、参加料をいただくことが困難である。来園者の増加につながるイベントのため承知のうえで今後も継続的に行っていく。</p>	<p>新型コロナウイルス対策を行った小規模イベントであっても、工夫をすることで利用者の満足度を高めることができています。 今後も感染症拡大防止に取組みつつコロナ禍における利用者のニーズを把握し、満足度を高めるよう努めること。</p>
<p>利用者満足度</p>	<p>施設全般の満足度で、100%に近い利用から「満足」「どちらかと言えば満足」との評価をいただいた。 一方で1%未満の利用者が何らかの不満を感じており、アンケート調査の実施や利用者への積極的な声かけなどにより、生の要望を集め、満足度の維持・向上に努めていく。</p>	<p>適切な運営管理により利用者から高い満足度を得られている。 コロナ禍でも安全・安心に利用できる取り組みを実施しつつ、利用者のニーズを正確に把握し、満足度を高めるよう努めること。</p>

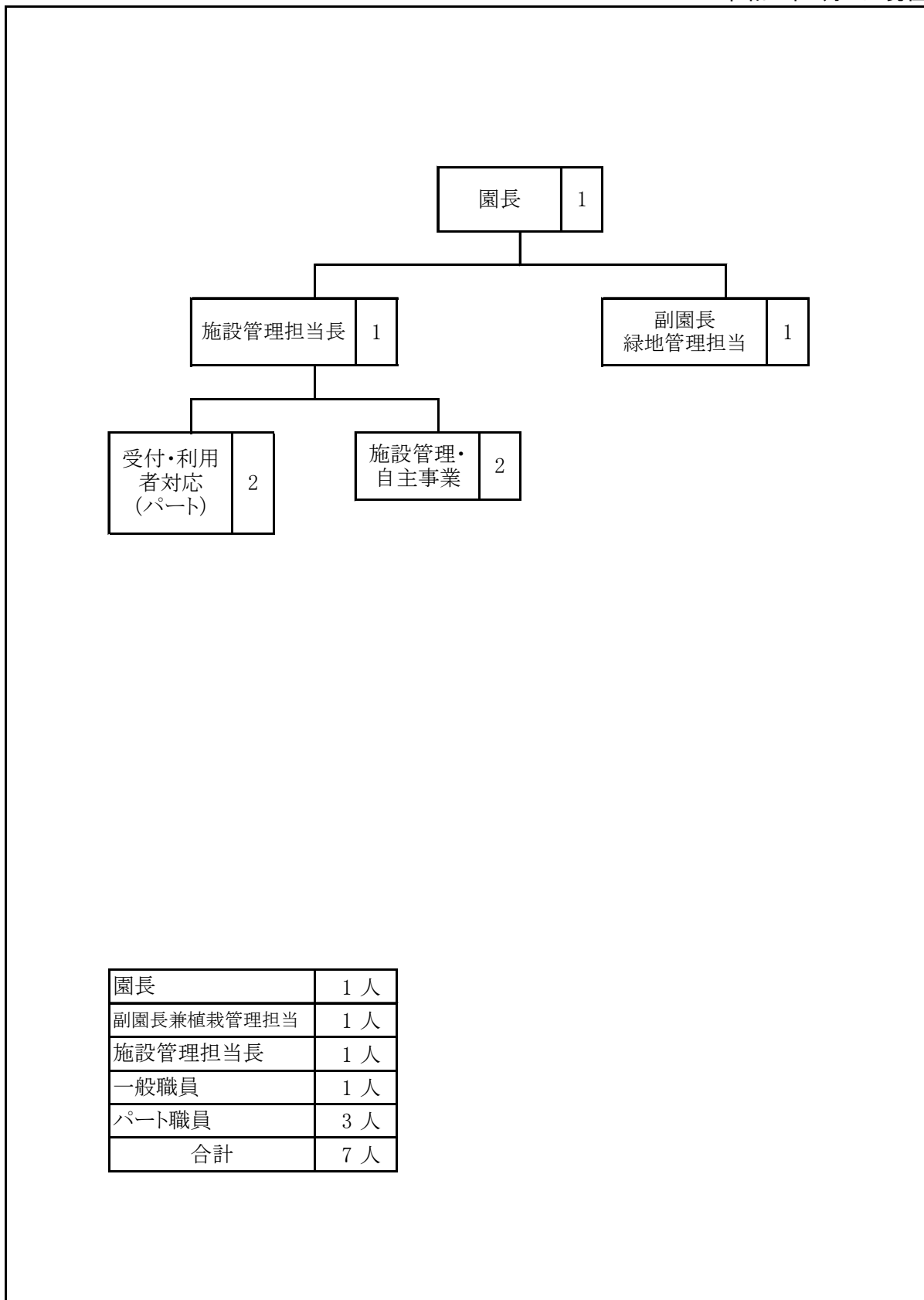
8 施設所管課による定期評価結果

<p>施策推進業務の内容</p>	<p>評価</p>	<p>改善内容</p>
<p>健康活動の場の提供</p>	<p>県民の健康活動の場の提供に関して評価するため、公園施設(ラグビー場)の年間利用者数を指標として設定。 年間利用者数は11,783人となり、目標値9,643人を上回る結果となった。</p>	<p>コロナ禍における公園の活用方法が見直されている中で、SNSやチラシ等で公園の情報発信をより積極的に行い、さらなる利用者増加を目指す。</p>

指定管理施設の管理運営状況評価(モニタリング)シート詳細(令和3年度事業分)

9 管理体制(組織図)

令和3年4月1日現在



園長	1 人
副園長兼植栽管理担当	1 人
施設管理担当長	1 人
一般職員	1 人
パート職員	3 人
合計	7 人