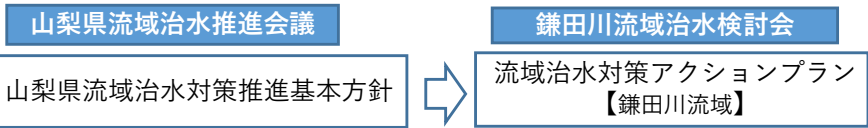


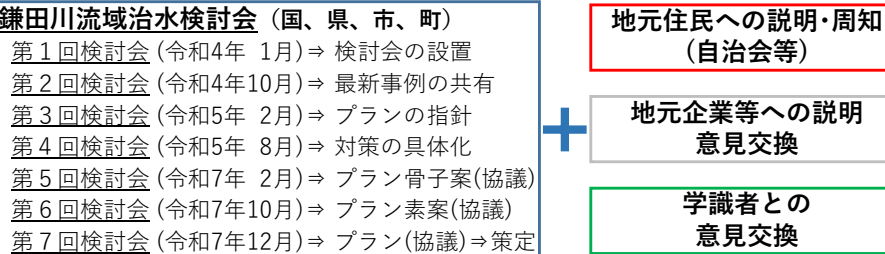
■ 背景・目的

- 気候変動の影響により、全国的に想定を遙かに上回る豪雨が発生し、災害が激甚化しており、今後もこの傾向はさらに高まると予想されている。
- 山梨県においても、これまで以上に治水事業を充実・強化することに加え、河川の流域のあらゆる関係者(行政、企業、住民)が協働し、「流域治水」に取り組むことが重要となっている。
- 鎌田川流域において、地域特性に応じた具体的な対策を「アクションプラン」としてとりまとめ、効果的な対策の組み合わせにより、流域治水対策を推進する。

■ 位置づけ（協議・検討組織等）



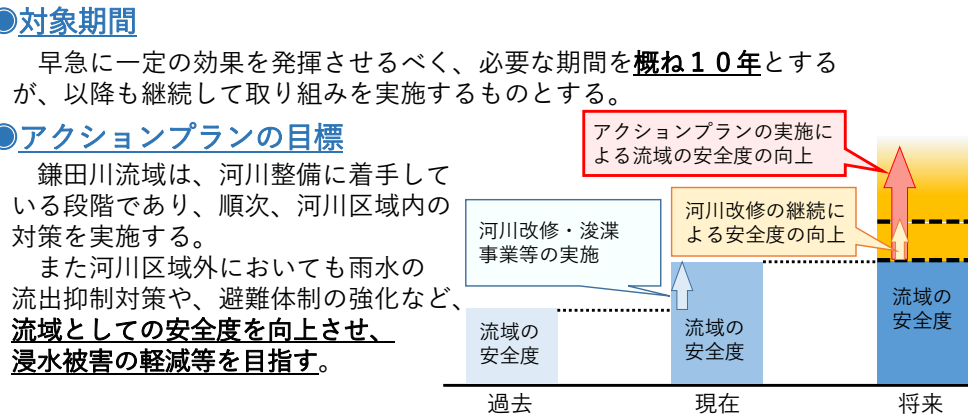
■ 検討経緯等



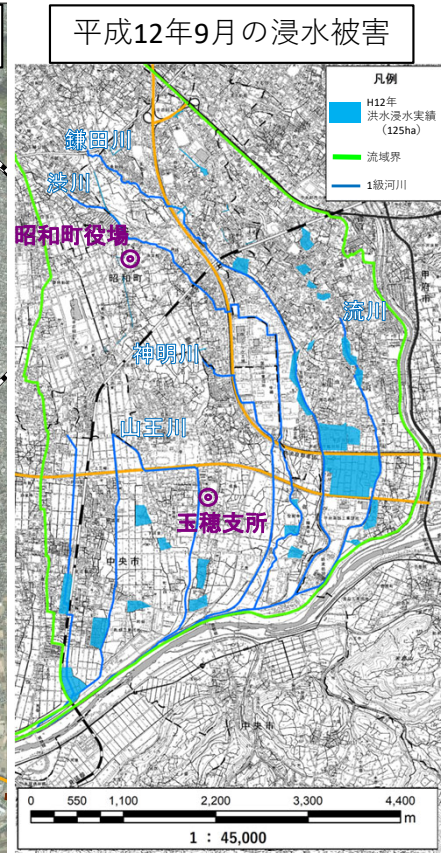
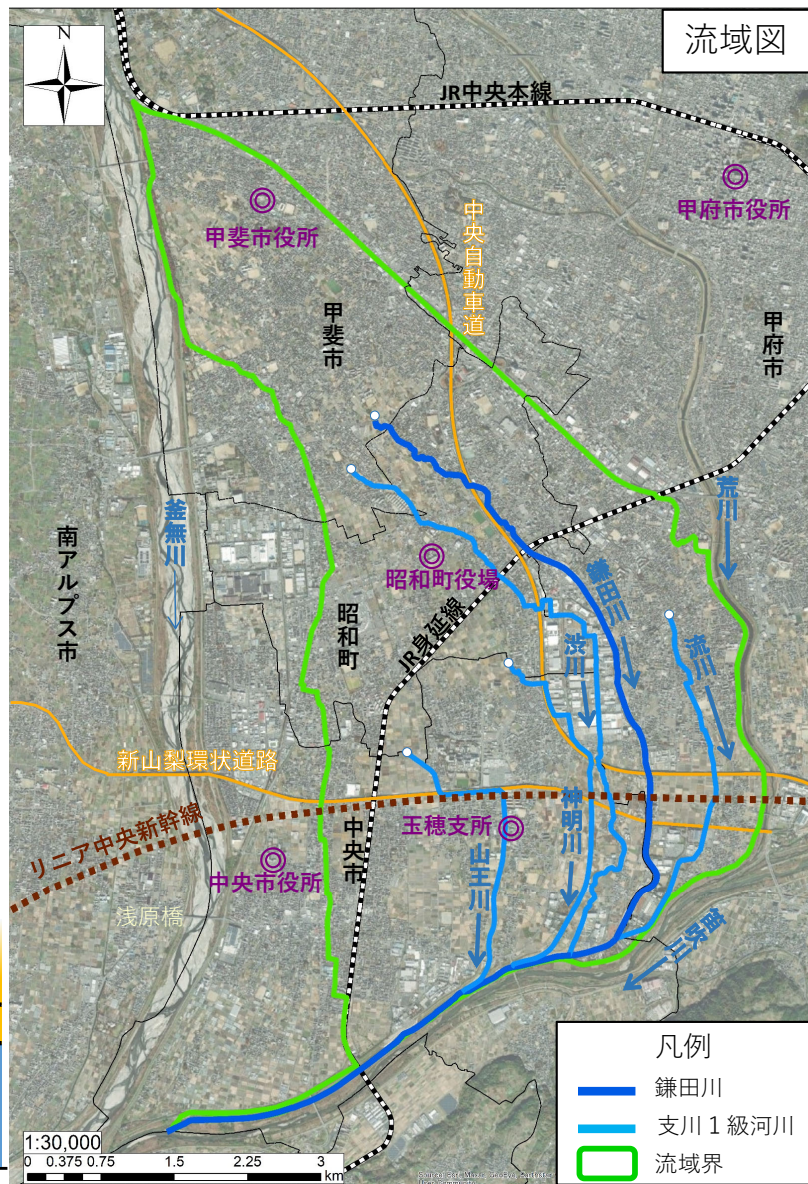
流域治水対策アクションプラン【鎌田川流域】

■ 対象降雨、対象期間、アクションプランの目標

- 対象降雨**
対象降雨は、過去の浸水状況を踏まえ、**平成12年9月降雨**とする。
【対象降雨決定の理由】
平成12年9月降雨は、日降雨量295mmの既往最大雨量を観測しており、鎌田川流域において浸水被害を発生させた。
- 対象期間**
早急に一定の効果を発揮させるべく、必要な期間を**概ね10年**とするが、以降も継続して取り組みを実施するものとする。



■ 流域図・被災状況



流域治水対策アクションプラン【鎌田川流域】（概要版）

（令和7年12月）

■ アクションプランの対策メニュー（一覧）

【凡例】 □：検討、準備 ■：実施

テーマ	実施区域	具体的な対策メニュー	関係機関		国	県	実施期間				
			市町	関係機関			短期	中期	長期		
河川区域	河川区域	洪水氾濫対策 鎌田川の改修				治水課	■	■	■		
		洪水氾濫対策 洗川の改修				治水課	■	■	■		
		洪水氾濫対策 神明川の改修				治水課	■	■	■		
		洪水氾濫対策 河道整正や伐木、浚渫の実施	(中央市) 建設課		甲府河川国道事務所	治水課	■	■	■		
		洪水氾濫対策 堤防強化			甲府河川国道事務所	治水課	■	■	■		
		河川管理施設の適正な運用、維持管理			甲府河川国道事務所	治水課	■	■	■		
		気候変動を踏まえた治水計画の見直し			甲府河川国道事務所	治水課	□	■	■		
集水域	集水域	段階的なハード整備等の将来計画検討				甲府河川国道事務所	治水課	□	■		
		公共施設における雨水貯留浸透施設の設置	(甲府市) 子ども保育課、公園緑地課、都市整備課、教育施設課、住宅課 (中央市) まちづくり推進課、建設課、教育総務課、子育て支援課、管財課	(甲斐市) 子育て支援課、建築住宅課、建設課、都市計画課、教育総務課 (昭和町) 学校教育課、都市整備課、情報施設課、建設課				道路整備課 道路管理課 都市計画課 景観まちづくり室 学校施設課 住宅対策室	■	■	■
		民間施設における雨水貯留浸透施設の設置の促進	(甲府市) 企業立地雇用推進課 (中央市) まちづくり推進課 (甲府市) リニアプロジェクト推進課	(甲斐市) 建築住宅課 (昭和町) 都市整備課				道路整備課 道路管理課 都市計画課	■	■	■
		リニア駅周辺における流出抑制施設の整備等					リニア整備推進室 道路整備課 都市計画課	■	■	■	
		緑化及び緑地保全の推進	(甲府市) 都市計画課、公園緑地課 (中央市) まちづくり推進課	(甲斐市) 都市計画課 (昭和町) 都市整備課				森林整備課	■	■	■
		下水道（雨水きよ）の整備	(甲府市) 下水道課						■	■	■
		樋門等の逆流防止施設の操作規則の策定や施設点検・維持管理	(甲府市) 下水道課、道路河川課 (中央市) 産業課、建設課						■	■	■
		排水路の改修、維持管理	(甲府市) 道路河川課 (甲斐市) 建設課 (昭和町) 建設課	(甲斐市) 建設課、上下水道業務課 (昭和町) 建設課					■	■	■
		農業用水路、取排水施設の適切な運用・維持管理	(甲府市) 農政課 (中央市) 農政課	(甲斐市) 農政課、建設課 (昭和町) 環境経済課、建設課					■	■	■
		田んぼダムの促進	(甲府市) 農政課 (中央市) 産業課	(甲斐市) 農政課 (昭和町) 環境経済課					■	■	■
氾濫域	氾濫域	各戸貯留浸透施設設置の促進	(甲府市) 都市計画課、建築指導課 (中央市) まちづくり推進課 (甲府市) リニアプロジェクト推進課	(甲斐市) 建築住宅課 (昭和町) 都市整備課、建設課 (甲斐市) 建築住宅課			■	■	■		
		立地適正化計画の策定等による都市防災機能の向上	(甲府市) 都市計画課 (中央市) まちづくり推進課	(甲斐市) 都市計画課 (昭和町) 都市整備課				■	■	■	
		空き家予防及び活用の推進	(中央市) 建設課、政策秘書課	(昭和町) 都市整備課				■	■	■	
		中小河川における洪水浸水想定区域図の作成・公表					治水課	■	■	■	
河川区域	河川区域	水害リスクマップの作成・公表				甲府河川国道事務所	治水課	■	■	■	
		中小河川における洪水浸水想定区域図の作成・公表（再掲）				甲府河川国道事務所	治水課	■	■	■	
		多段階の浸水想定図及び水害リスクマップの作成・公表（再掲）				甲府河川国道事務所	治水課	■	■	■	
		雨水出水浸水想定区域図の作成、内水ハザードマップの作成	(甲府市) 道路河川課、計画課 (中央市) 防災企画課 (中央市) 危機管理課	(甲斐市) 防災危機管理課 (昭和町) 企画財政課					■	■	■
		ハザードマップの改訂、防災情報発信	(甲府市) 防災企画課 (中央市) 危機管理課	(甲斐市) 防災危機管理課 (昭和町) 企画財政課					■	■	■
		まるごとまちごとハザードマップの推進（ハザードの見え易化）	(甲府市) 防災企画課 (中央市) 危機管理課	(甲斐市) 防災危機管理課 (昭和町) 企画財政課					■	■	■
		防災教育の推進	(甲府市) 地域防災課、防災企画課、学校教育課 (中央市) 危機管理課、教育総務課	(甲斐市) 防災危機管理課、教育総務課、学校教育課 (昭和町) 学校教育課			甲府河川国道事務所	防災危機管理課 治水課 教育企画室	■	■	■
		マイ・タイムラインの普及促進	(甲府市) 防災企画課 (中央市) 危機管理課	(甲斐市) 防災危機管理課 (昭和町) 企画財政課					■	■	■
		民間企業との災害時の連携や民間施設を利用した避難場所の確保の推進	(甲府市) 防災企画課 (中央市) 危機管理課	(甲斐市) 防災危機管理課 (昭和町) 企画財政課					■	■	■
		地区防災計画の作成支援等による地域防災力の向上	(甲府市) 地域防災課 (中央市) 危機管理課	(甲斐市) 防災危機管理課 (昭和町) 企画財政課					■	■	■
		要配慮者利用施設の避難確保計画の策定支援	(中央市) 危機管理課、子育て支援課、長寿推進課、福祉課、教育総務課	(昭和町) 企画財政課、福祉介護課、いきいき健康課					■	■	■
		避難行動要支援者ごとの個別避難計画の策定支援	(甲府市) 防災企画課 (中央市) 福祉課、危機管理課	(甲斐市) 防災危機管理課、福祉課、長寿推進課、障がい者支援課 (昭和町) 企画財政課、福祉介護課、いきいき健康課					■	■	■
		広域避難を視野に入れた避難先の確保	(甲府市) 防災企画課 (中央市) 危機管理課	(甲斐市) 防災危機管理課 (昭和町) 企画財政課					□	□	■
		小規模事業者への事業継続計画（BCP）策定支援	(甲府市) 商工課 (中央市) 産業課、危機管理課	(甲斐市) 産業創造課 (昭和町) 環境経済課					□	□	■
		下水道施設の耐水化対策	(甲府市) 下水道課 (中央市) 上下水道課 (甲府市) 防災企画課	(甲斐市) 上下水道工務課 (昭和町) 下水道課					■	■	■
災害時の生活用水の確保の推進	(中央市) 危機管理課、市民環境課 (甲府市) 総務課	(昭和町) 企画財政課 (甲斐市) 環境森林課 (昭和町) 環境経済課					■	■	■		
大規模水害発生後の早期復旧に向けた災害廃棄物の円滑な処理	(中央市) 市民環境課	(昭和町) 環境経済課					■	■	■		

【短期：5年、中期：10年、長期：10年以降】

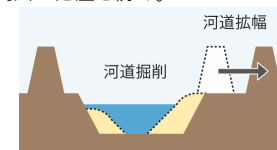
■ 対策メニューのイメージ



テーマ1

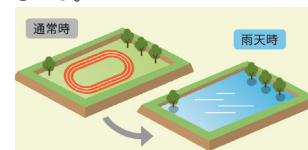
河川区域

河川整備や浚渫などにより河川の氾濫を防ぐ。



集水域

雨水の流出を抑制し、浸水被害を減少させる。



テーマ2・3

氾濫域

リスク情報の充実や避難体制の強化により、適切な土地利用や早期の避難を促進し、被害を減少させる



■ 進捗管理

● 年次報告と計画の見直し

各実施主体が対策を実施し、ワーキンググループで進捗状況等を取りまとめ、流域治水推進会議に年次報告を行う。また、本アクションプランは、進捗状況及び社会の動向等を踏まえ、適宜見直しを行う。

