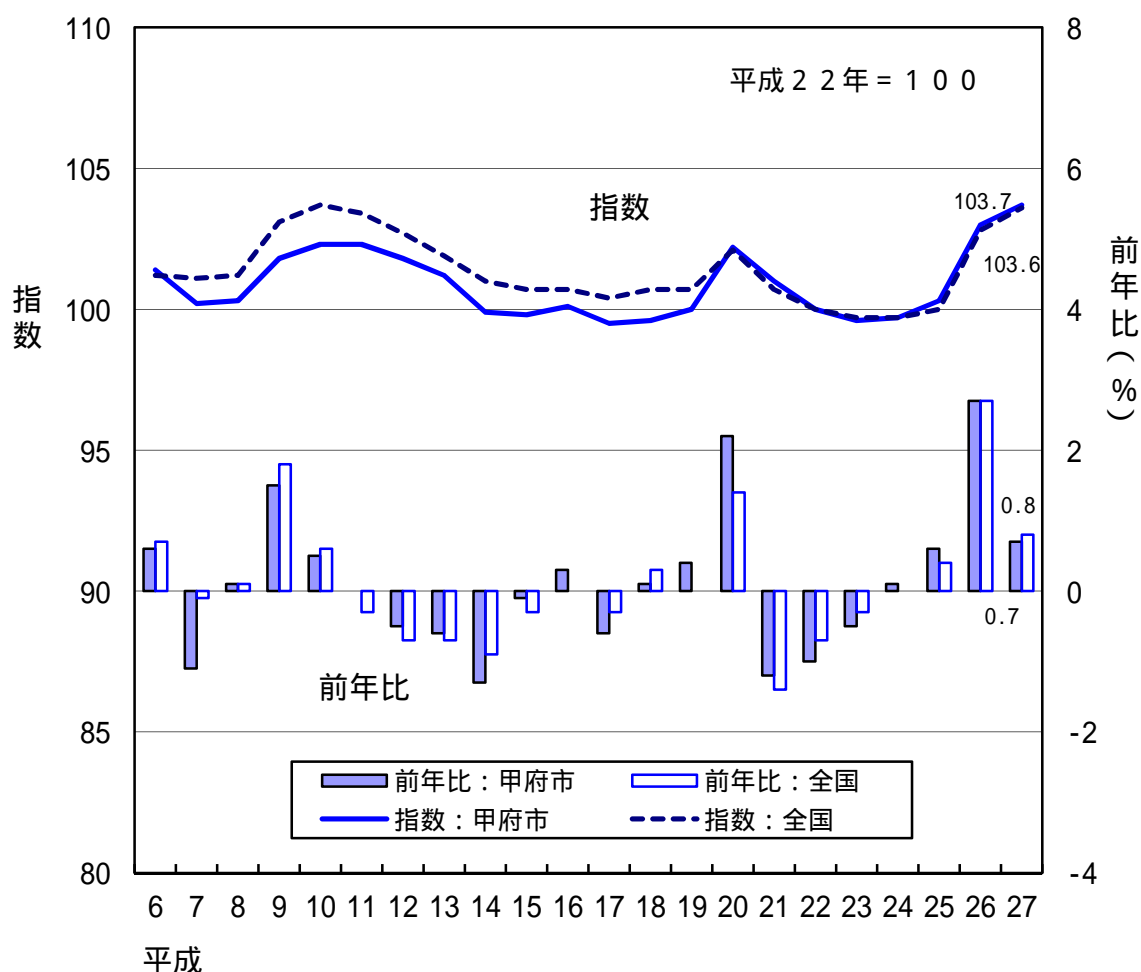




平成27年平均 甲府市消費者物価指数

総合指数及び前年比の推移(平成22年基準)



山梨県企画県民部統計調査課

お問い合わせ
生活教育担当
直通 055-223-1345

目 次

「平成27年平均 甲府市消費者物価指数」の利用にあたって	1
10大費目の解説	2

平成27年平均 甲府市消費者物価指数の動向

1 概況	3
（1）年別前年比の推移（平成23年～平成27年）	3
（2）月別前年同月比の推移（平成25年～平成27年）	4
（3）10大費目別指数、前年比及び寄与度	5
2 10大費目ごとの中分類指数及び寄与度の動き	7
（1）指数の月別の動き（前年比）	7
（2）寄与度の月別の動き	13
3 参考資料	18
（1）「総合指数」及び「生鮮食品を除く総合指数」（年平均）の推移	18
（2）総合指数（年平均）の推移「甲府市」及び「全国」（グラフ）	19
（3）平成27年平均 消費者物価指数	20
（4）消費者物価指数（年平均）過去3年の推移	22
（5）甲府市消費者物価10大費目別指数	24
（6）都市階級・地方・都道府県庁所在市10大費目別指数（平成27年平均）	26
（7）消費者物価指数（平成27年平均）都道府県庁所在市の指数及び変化率 順位	30
甲府市消費者物価指数の作成	31

「平成27年平均 甲府市消費者物価指数」の利用にあたって

1. 目的

この報告書は、毎月公表している甲府市消費者物価指数について、平成27年1月～12月の年平均、年間を通じた推移、前年との比較等を取りまとめ、日銀、各種行政機関や民間経済団体・教育機関等に広く基礎資料として配布し、利活用に供することを目的としている。

2. 公表・内容

全国・県庁所在市等別消費者物価指数は、国が毎月公表しており、翌月（15日前後）に、県がホームページ「やまなしの統計」等で甲府市版を公表している。また、年平均は、国の1月下旬の全国平均公表の後、3月下旬に県が公表している。

「平成27年平均 甲府市消費者物価指数」では、年平均とともに、甲府市における年間消費者物価指数の推移、前年との比較とその要因、過去との指数比較、都道府県庁所在市別の指数等を掲載している。

甲府市消費者物価指数

甲府市の世帯が購入する各種の財・サービスの価格の平均的な変動を表しており、他の統計調査結果（小売物価統計調査、家計調査）を利用した二次統計。

「消費者物価指数」では、まず、家計の消費構造を、世帯の消費支出上一定の割合を占める重要な一定の品目に固定し、次に家計消費支出割合に基づいた各品目のウェイトを求め、個々の品目の指数にウェイト分を加重平均させ、どのように変動したかを指数値で表している（現在、平成22年の物価を基準〔指数100.0〕として（比較））。

3. 指数計算等

年平均の総合指数、費目・品目別の指数は、1月～12月の指数を合計し、単純平均して算出したもの。

季節商品（衣料品の夏物・冬物等）では、調査されない月（非調査月）に除外してしまうと、その分のウェイトが他の品目に配分されることになってしまうため、直近の調査期間の平均指数を次の調査開始の前月まで当てはめて（保合〔もちあい〕して）いる。

また、住宅や土地の購入は、財産の取得であり消費支出ではないが、持家の住宅から得られるサービスに相当する価値を見積もり、これを住宅費用とする考え方により、持家を借家と見なした場合支払われるであろう家賃（持家の帰属家賃という）として消費者物価指数に算入している。

4. 用語

- ・総合指数 全体の物価の動きを総合した指数
- ・指数品目 物価の変動をとらえるため家計の上で重要度が高いと選定された商品
- ・ウェイト 消費支出額の中での品目の支出額が占める割合（重み）の数値
- ・寄与度 各項目の動きが物価全体の動きに対してどの程度影響しているかを示す数値
- ・10大費目・中分類 総合指数を構成する「家計調査」の消費支出の費目別分類に従った分類

10大費目の解説

10大費目	中分類	品目
食料	穀類	うるち米、食パン、ゆでうどん、小麦粉他
	魚介類	まぐろ、あじ、たらこ、ちくわ、かつお節他
	肉類	牛肉、豚肉、鶏肉、ハム、ソーセージ他
	乳卵類	牛乳、粉ミルク、ヨーグルト、鶏卵他
	野菜・海藻	キャベツ、ほうれんそう、はくさい、あずき、のり、豆腐、梅干し他
	果物	りんご、みかん、バナナ、果物缶詰他
	油脂・調味料	食用油、マーガリン、食塩、しょうゆ、味噌他
	菓子類	ようかん、ケーキ、せんべい、落花生等
	調理食品	弁当、調理パン、サラダ、豚カツ他
	飲料	緑茶、インスタントコーヒー、果実ジュース他
	酒類	清酒、焼酎、ビール、ワイン他
外食	うどん、中華そば、すし、ハンバーガー等	
住居	家賃	民営家賃、公営家賃等
	設備・修繕維持	システムバス、給湯機、畳取替費、大工手間代他
光熱・水道	電気代	電気代
	ガス代	都市ガス代、プロパンガス
	他の光熱	灯油
	上下水道	水道料、下水道料
家具・家事用品	家庭用耐久財	電子レンジ、電気冷蔵庫、ルームエアコン、整理ダンス他
	室内装備品	目覚まし時計、照明器具、カーペット、カーテン
	寝具類	ベッド、布団、毛布、敷布他
	家事雑貨	飯茶わん、皿、なべ、たわし他
	家事用消耗品	ティッシュペーパー、トイレペーパー、台所洗剤、ラップ他
	家事サービス	家事代行料、し尿処理手数料、リサイクル料金他
被服及び履物	衣料	婦人着物、男子洋服、婦人洋服、子供洋服
	シャツ・セーター・下着類	ワイシャツ、ブラウス、子供Tシャツ、下着類他
	履物類	男子靴、婦人靴、子供靴、運動靴、スリッパ他
	他の被服類	帽子、ネクタイ、マフラー、靴下等
	被服関連サービス	洗濯代、履物修理代、被服賃借料
保健医療	医薬品・健康保持摂取品	感冒薬、はり薬、漢方薬、サプリメント他
	保健医療用品・器具	紙おむつ(乳幼児用、大人用)、眼鏡、コンタクトレンズ他
	保健医療サービス	診療代、出産入院料、予防接種料他
交通・通信	交通	鉄道運賃、高速バス代、航空運賃、高速道路料金他
	自動車等関係費	普通乗用車、ガソリン、自動車タイヤ、自動車免許手数料他
	通信	はがき、固定・携帯電話通信料、固定・携帯電話機他
教育	授業料等	PTA会費(小学校、中学校)、高校授業料、大学授業料他
	教科書・学習参考教材	教科書、学習参考教材
	補習教育	補習教育(小学校、中学校、高校、予備校)
教養娯楽	教養娯楽用耐久財	テレビ、パソコン、カメラ、ピアノ他
	教養娯楽用品	ボールペン、ゴルフクラブ、家庭用ゲーム機、切り花他
	書籍・他の印刷物	新聞代、月刊誌、辞書、単行本他
	教養娯楽サービス	宿泊料、外国パック旅行、月謝(英会話)、映画観覧料他
諸雑費	理美容サービス	入浴料、理髪料、エステテック料金他
	理美容用品	電気かみそり、化粧石鹸、整髪料、化粧水他
	身の回り用品	ハンドバッグ、指輪、腕時計、男子洋傘他
	たばこ	たばこ(国産品、輸入品)
	他の諸雑費	傷害保険料、保育所保育料、振込手数料他

別掲項目	計算に用いる類又は品目
生鮮食品	生鮮魚介、生鮮野菜、生鮮果物
エネルギー	電気代、都市ガス代、プロパンガス、灯油、ガソリン
教育関係費	教育の全品目、学校給食、男子学生服、女子学生服、通学定期、ボールペン他
情報通信関係費	固定電話通信料、携帯電話通信料、放送受信料、インターネット接続料他

平成27年平均 甲府市消費者物価指数の動向

総合指数 103.7 <全国 103.6>
前年比 0.7% <全国 0.8%> 【4年連続の上昇】

1 概況

総合指数（平成22年を100とする。以下同じ。）は103.7
総合指数の前年比0.7%の上昇，平成24年以降4年連続の上昇
<全国の総合指数は103.6，前年比0.8%の上昇>

生鮮食品を除く総合指数は103.4，前年比0.5%の上昇
生鮮食品を除く総合指数の前年比も、平成24年以降4年連続の上昇
<全国の生鮮食品を除く総合指数は103.2，前年比0.5%の上昇>

年平均指数は、品目及び類ごとに1月～12月までの月別指数を単純平均して算出。
ただし、生鮮食品の各品目については、月別ウェイトを用いて加重平均。
表章は、小数第2位を四捨五入し、小数第1位まで。

(1) 年別前年比の推移（平成23年～平成27年）

近年の総合指数の動きを前年比で見ると、次のとおり。

平成23年は、ガソリン，たばこ（前年10月：たばこ税増税）等の値上がりにより、「交通・通信」，「諸雑費」が上昇したが、パソコン，液晶テレビなどの「教養娯楽用耐久財」の指数が下落し、前年比0.5%の下落となった。

平成24年は、パソコン，液晶テレビなどの「教養娯楽用耐久財」が引き続き下落する一方、「光熱（9月電気代値上がり）・水道」の指数が上昇し、前年比0.1%の上昇となった。

平成25年は、「野菜・海藻」の下落によるマイナスの動きもあったが、電気代や他の光熱（灯油）等の「光熱・水道」，自動車等関係費（ガソリン等）等の「交通通信」といったエネルギー関連の指数が上昇し、前年比0.6%の上昇となった。

平成26年は、消費税増税や円安等の影響で大幅な上昇となり、年間を通じて前年同月値が高い水準を維持し続け、豚肉，牛肉などの「肉類」や「自動車等関係費」（ガソリン等），「電気代」などのエネルギー関連の指数が上昇するなど、多くの品目が上昇し、前年比2.7%の上昇となった。

平成27年は、

- ・1月～3月は前年の消費税増税の影響もあり、前年比2.0%台後半で推移した。
- ・4月以降、消費税増税の影響がなくなったものの、豚肉，牛肉等の「肉類」や、婦人靴等の「履物類」等の上昇があり、9月までプラスで推移した。
- ・10月～12月には、平成26年以降の原油安の影響で、「自動車等関係費」（ガソリン等），「電気代」等のエネルギー関連の指数が下落し、平成25年4月以来、30ヶ月ぶりのマイナスに転じた。
- ・年間では、「食料」や「教養娯楽」等がプラスで推移したため、前年比0.7%の上昇となった。（表1）（図1）

表1 総合指数と前年比の推移

平成22年 = 100

	総合指数	前年比(%)
平成23年	99.6	-0.5
平成24年	99.7	0.1
平成25年	100.3	0.6
平成26年	103.0	2.7
平成27年	103.7	0.7

(2) 月別前年同月比の推移(平成25年~平成27年)

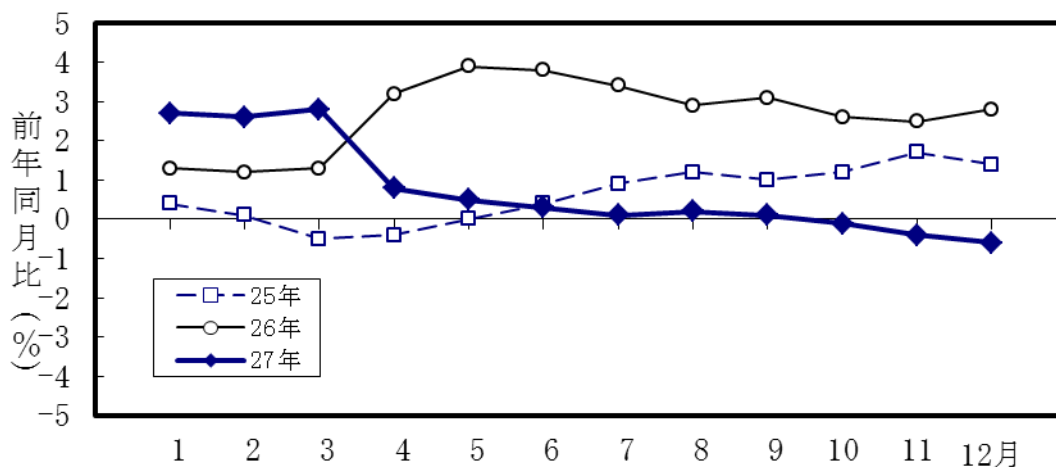
総合指数の動きを前年同月比で見ると、平成27年は1月~9月の9ヶ月間、前年同月値を上回り、10月~12月の3ヶ月間、前年同月値を下回っている。

平成26年は1月~12月の12ヶ月間、前年同月値を上回った。

平成25年は1月、2月と、6月~12月の7ヶ月間は前年同月値を上回り、3月、4月の2ヶ月間は前年同月値を下回り、5月は同水準となった。

この3年間をみると、前年同月比値を上回った月は、平成26年に12ヶ月あり、最も多くなった。(図1)

図1 月別総合指数の前年同月比の推移



(3) 10大費目別指数、前年比及び寄与度

10大費目別指数の動きを前年比で見ると、「食料」、「被服及び履物」、「家具・家事用品」等、6費目が上昇し、「交通・通信」、「光熱・水道」等、3費目が下落した。

総合指数の前年比が0.7%の上昇となった内訳を寄与度でみると、「食料」、「教養娯楽」などの上昇が要因となっている。

▲ 上昇した費目

費目	前年比(%)	寄与度	上昇した項目
食料	3.7	1.01	肉類など
被服及び履物	2.7	0.12	シャツ・セーター・下着類など
家具・家事用品	2.7	0.08	家庭用耐久財など
教育	2.3	0.09	授業料など
教養娯楽	1.8	0.21	教養娯楽用耐久財など
保健医療	0.4	0.01	保健医療サービスなど

▼ 下落した費目

費目	前年比(%)	寄与度	下落した項目
交通・通信	-3.2	-0.40	自動車等関係費など
光熱・水道	-3.1	-0.27	他の光熱、電気代など
住居	-0.6	-0.10	家賃など

▶ 変動のない費目

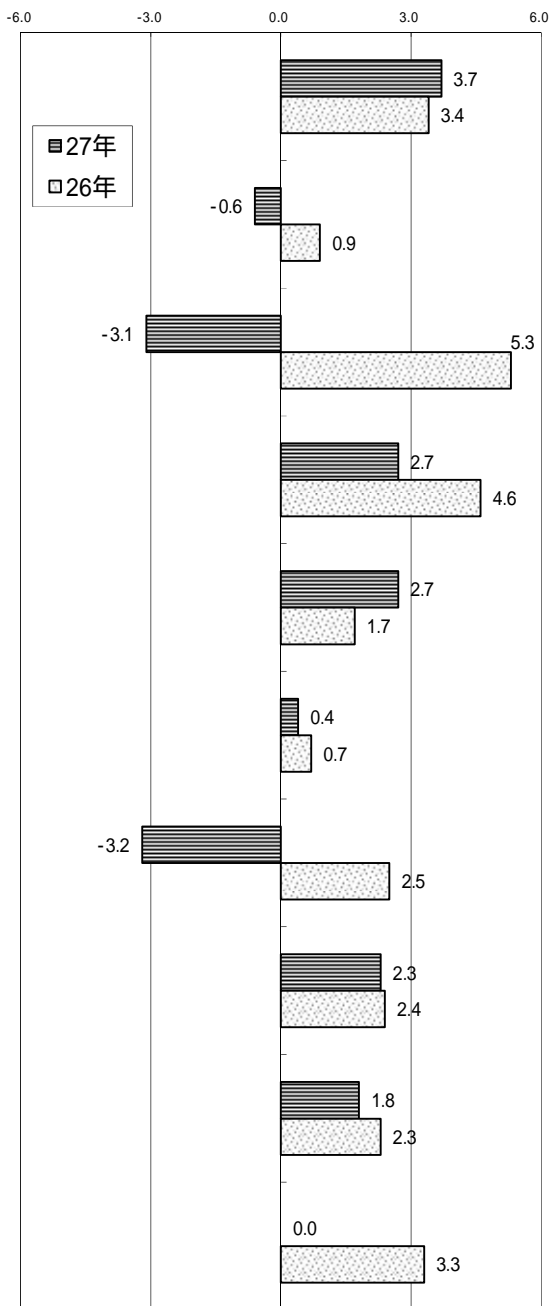
費目	前年比(%)	寄与度	変動した項目
諸雑費	0.0	0.00	他の諸雑費など

参考 別掲項目(変動が激しい生鮮食品関連, エネルギー費目を抽出)

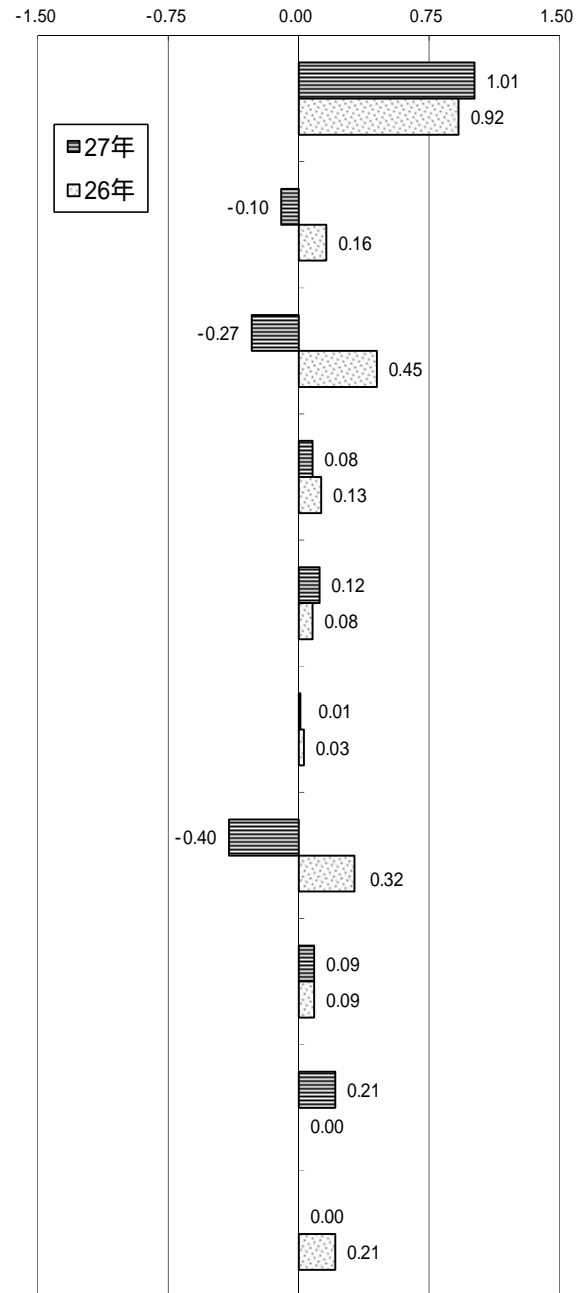
費目	前年比(%)	寄与度	品目
生鮮食品を除く総合	0.5	0.49	-
生鮮食品	5.9	0.27	生鮮魚介、生鮮野菜、生鮮果物
エネルギー	-8.1	-0.80	電気代、都市ガス代、プロパンガス、灯油、ガソリン

	総合	生鮮食品を除く総合	食料		住居	光熱・水道	家具・家事用品	被服及び履物	保健医療	交通・通信	教育	教養娯楽	諸雑費	
			生鮮食品											
ウエイト	10,000	9,554	2,722	446	1,924	735	314	469	391	1,213	408	1,200	623	
指数	27年	103.7	103.4	106.0	111.2	98.2	116.9	99.5	104.8	99.6	104.3	102.0	99.5	107.0
	26年	103.0	102.8	102.2	105.0	98.8	120.7	96.9	102.1	99.2	107.7	99.8	97.7	107.0
前年比 (%)	27年	0.7	0.5	3.7	5.9	-0.6	-3.1	2.7	2.7	0.4	-3.2	2.3	1.8	0.0
	26年	2.7	2.5	3.4	7.1	0.9	5.3	4.6	1.7	0.7	2.5	2.4	2.3	3.3
寄与度	27年	0.72	0.49	1.01	0.27	-0.10	-0.27	0.08	0.12	0.01	-0.40	0.09	0.21	0.00
	26年	2.68	2.35	0.92	0.31	0.16	0.45	0.13	0.08	0.03	0.32	0.09	0.00	0.21

前年比



寄与度



2 10大費目ごとの中分類における指数及び寄与度の動き

(1) 指数の月別の動き (前年比)

食料

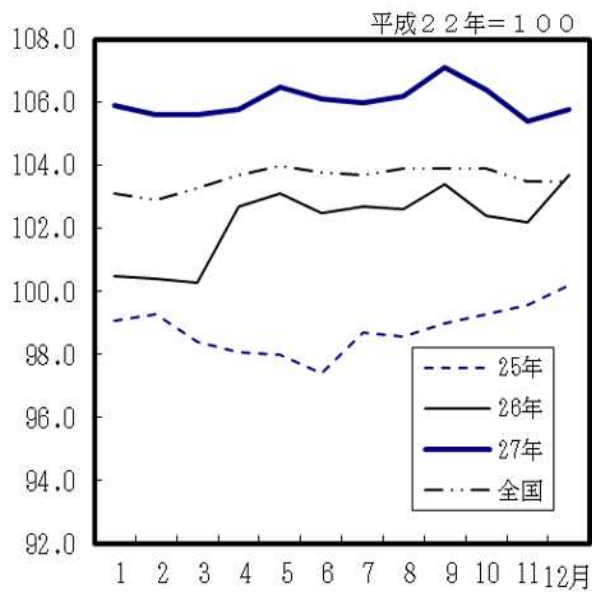
食料は、指数 106.0 となり、前年比 3.7% の上昇となった。

生鮮食品についてみると、生鮮魚介が 3.4% の上昇、生鮮野菜が 6.5% の上昇、生鮮果物が 8.3% の上昇となった。

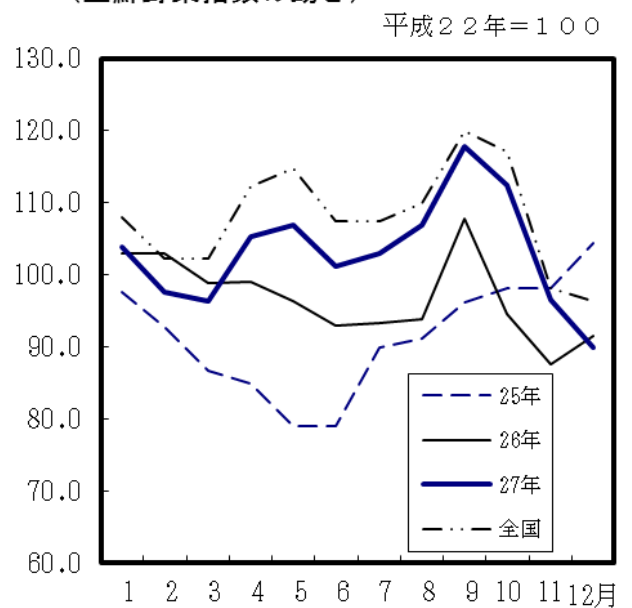
生鮮食品全体では、指数 111.2 となり、前年比 5.9% の上昇となった。

生鮮食品を除く食料では、指数 105.0 となり、前年比 3.3% の上昇となった。

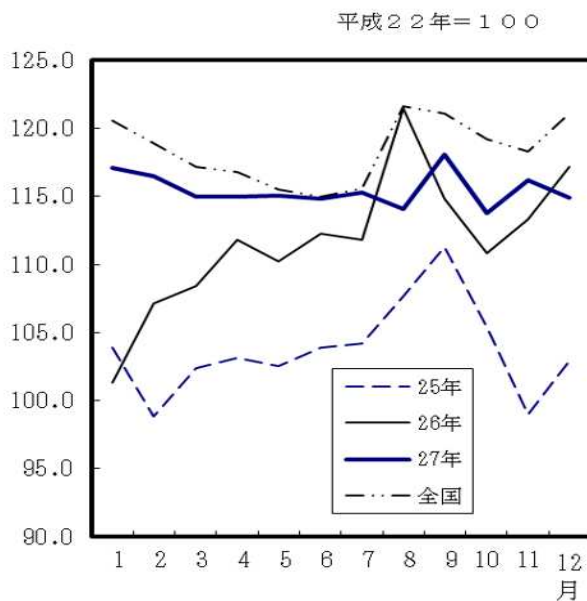
図2 食料指数の動き



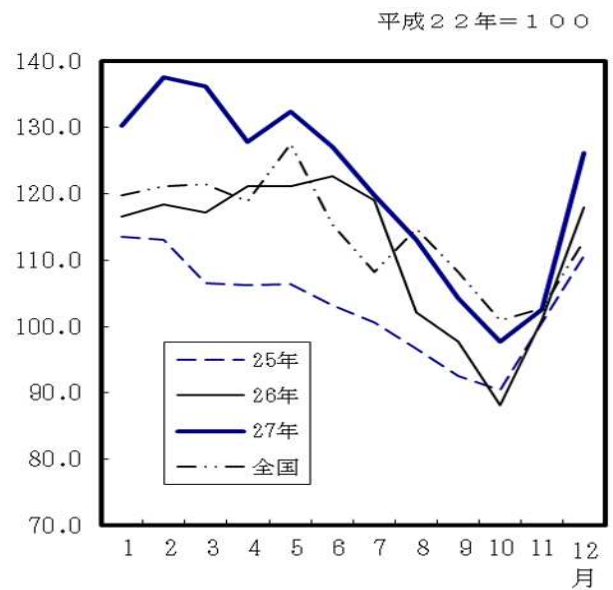
(生鮮野菜指数の動き)



(生鮮魚介指数の動き)



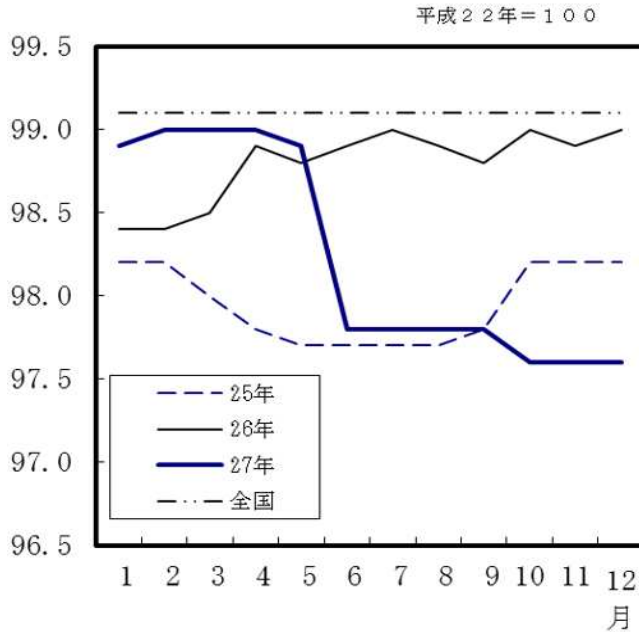
(生鮮果物指数の動き)



住 居

住居は、家賃が 1.0%下落したことにより、指数 98.2 となり、前年比 0.6% の下落となった。

図3 住居指数の動き

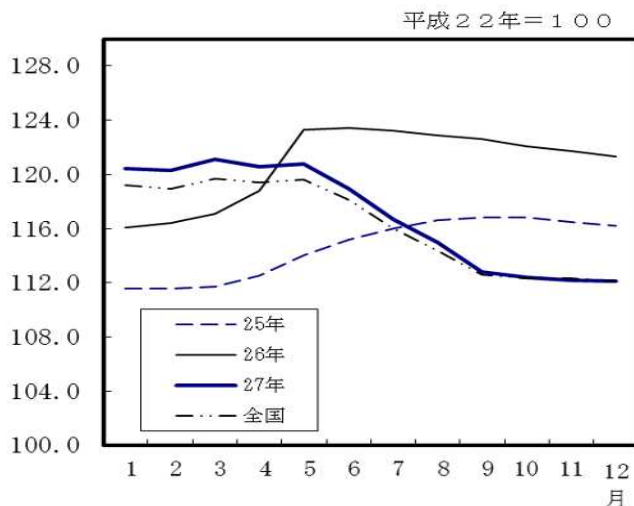


中分類	指数	前年比	寄与度
住居	98.2	-0.6%	-0.10
家賃	97.0	-1.0%	-0.16
設備修繕・維持	114.2	3.7%	0.06

光熱・水道

光熱・水道は、灯油、電気代等の下落により、指数 116.9 となり、前年比 3.1% の下落となった。

図4 光熱・水道指数の動き

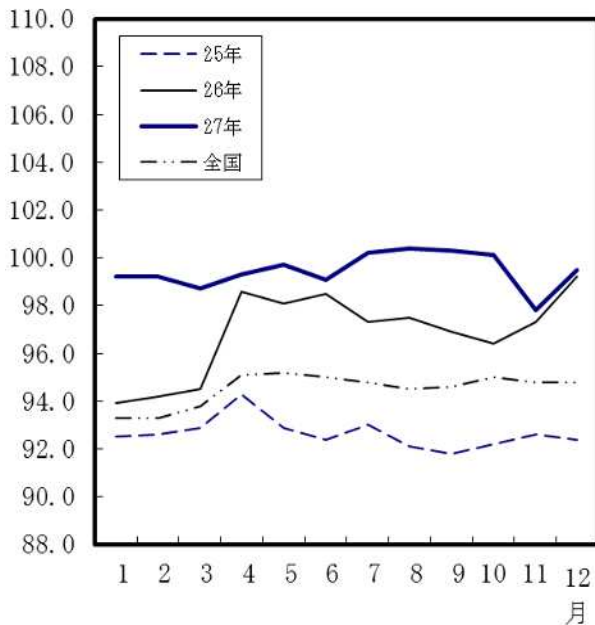


中分類	指数	前年比	寄与度
光熱・水道	116.9	-3.1%	-0.27
電気代	130.4	-3.0%	-0.13
ガス代	110.3	0.0%	0.00
他の光熱	104.8	-23.8%	-0.16
上下水道料	102.9	0.9%	0.02

家具・家事用品

家具・家事用品は、家庭用耐久財（電気冷蔵庫等）や家事用消耗品（柔軟仕上剤等）の上昇により、指数 99.5 となり、前年比 2.7% の上昇となった。

図5 家具・家事用品指数の動き 平成22年=100

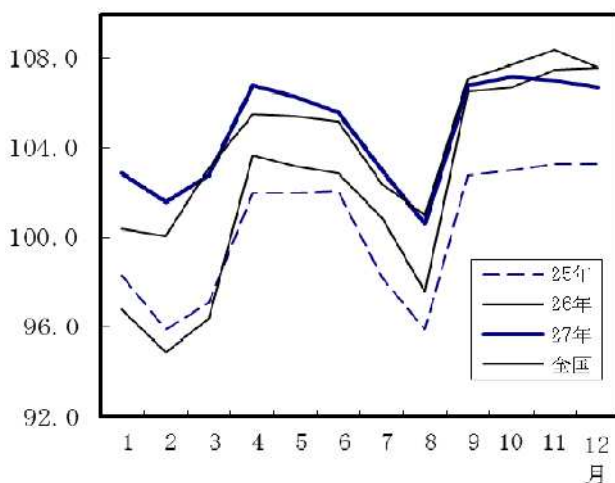


中分類	指数	前年比	寄与度
家具・家事用品	99.5	2.7%	0.08
家庭用耐久財	104.4	5.2%	0.04
室内装備品	70.6	-11.6%	-0.02
寝具類	115.1	10.0%	0.02
家事雑貨	97.1	0.8%	0.01
家事用消耗品	100.0	3.8%	0.03
家事サービス	101.9	-0.1%	0.00

被服及び履物

被服及び履物は、履物類が 9.8% 上昇したことから、指数 104.8 となり、前年比 2.7% の上昇となった。

図6 被服及び履物指数の動き 平成22年=100

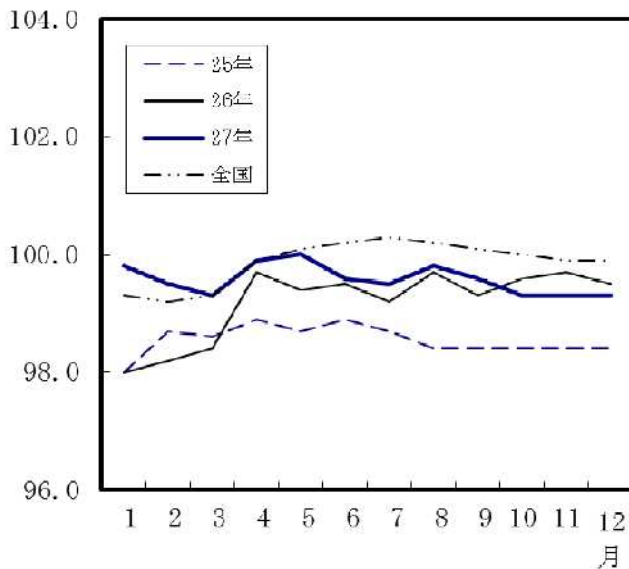


中分類	指数	前年比	寄与度
被服及び履物	104.8	2.7%	0.12
衣料	98.8	-1.0%	-0.02
シャツ・セーター・下着類	108.1	4.2%	0.07
履物類	114.4	9.8%	0.05
他の被服類	106.8	3.8%	0.02
被服関連サービス	104.7	1.6%	0.00

保健医療

保健医療は、保健医療サービスが 1.0%上昇したことにより、指数 99.6 となり前年比 0.4%の上昇となった。

図7 保健医療指数の動き 平成22年=100

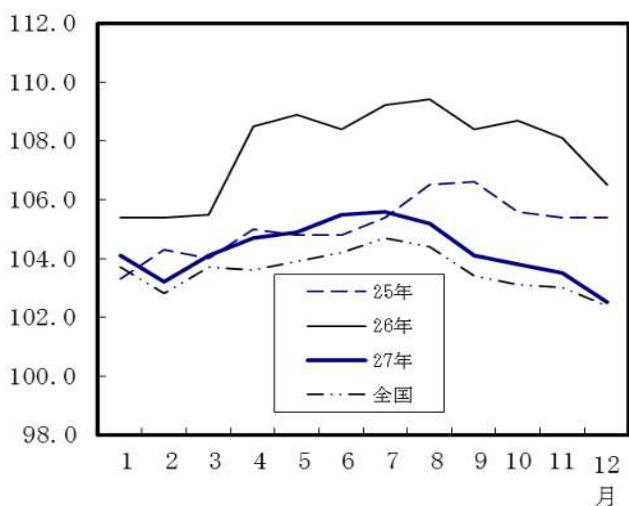


中分類	指数	前年比	寄与度
保健医療	99.6	0.4%	0.01
医療品・健康保持用摂取品	92.9	-0.4%	0.00
保健医療用品・器具	102.2	-0.3%	0.00
保健医療サービス	102.5	1.0%	0.02

交通・通信

交通・通信は、自動車等関係費（ガソリン）等の下落により、指数 104.3 となり、前年比 3.2%の下落となった。

図8 交通・通信指数の動き 平成22年=100

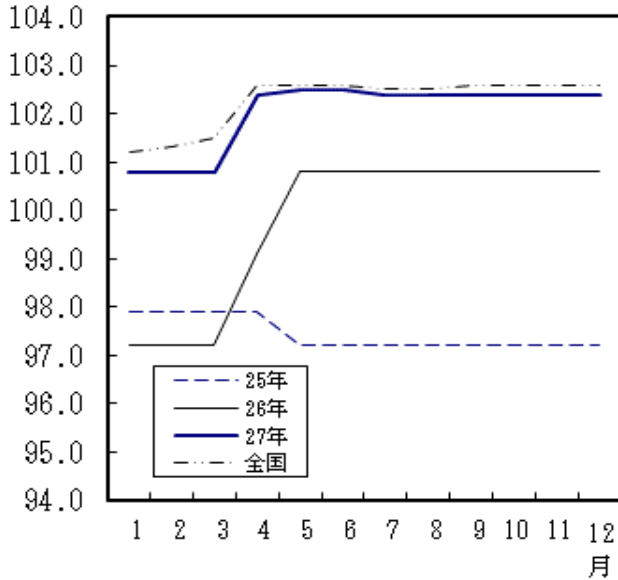


中分類	指数	前年比	寄与度
交通・通信	104.3	-3.2%	-0.40
交通	111.7	2.9%	0.04
自動車等関係費	105.8	-6.5%	-0.46
通信	100.2	0.5%	0.02

教 育

教育は、授業料等の上昇から、指数 102.0 となり、前年比 2.3% の上昇となった。

図9 教育指数の動き 平成22年=100

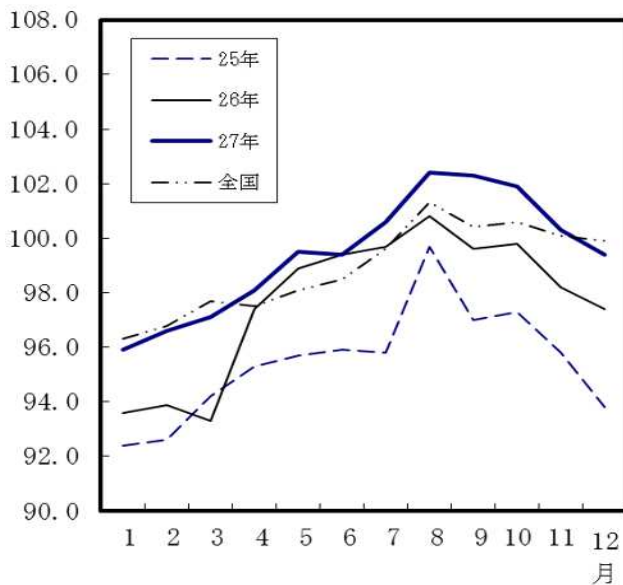


中分類	指数	前年比	寄与度
教育	102.0	2.3%	0.09
授業料等	100.5	3.0%	0.07
教科書・学習参考教材	106.6	1.0%	0.00
補習教育	104.4	1.1%	0.02

教養娯楽

教養娯楽は、教養娯楽サービス(宿泊料等)の上昇により、指数 99.5 となり、前年比 1.8% の上昇となった。

図10 教養娯楽指数の動き 平成22年=100



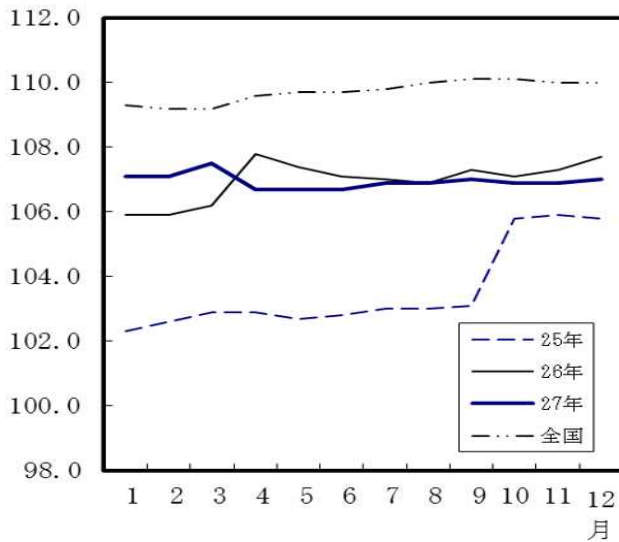
中分類	指数	前年比	寄与度
教養娯楽	99.5	1.8%	0.21
教養娯楽用耐久財	70.2	8.0%	0.08
教養娯楽用品	104.3	0.1%	0.00
書籍・他の印刷物	104.5	1.2%	0.02
教養娯楽サービス	104.0	1.6%	0.10

諸雑費

諸雑費は、指数 107.0 となり、前年と同水準となった。

図 1 1 諸雑費指数の動き

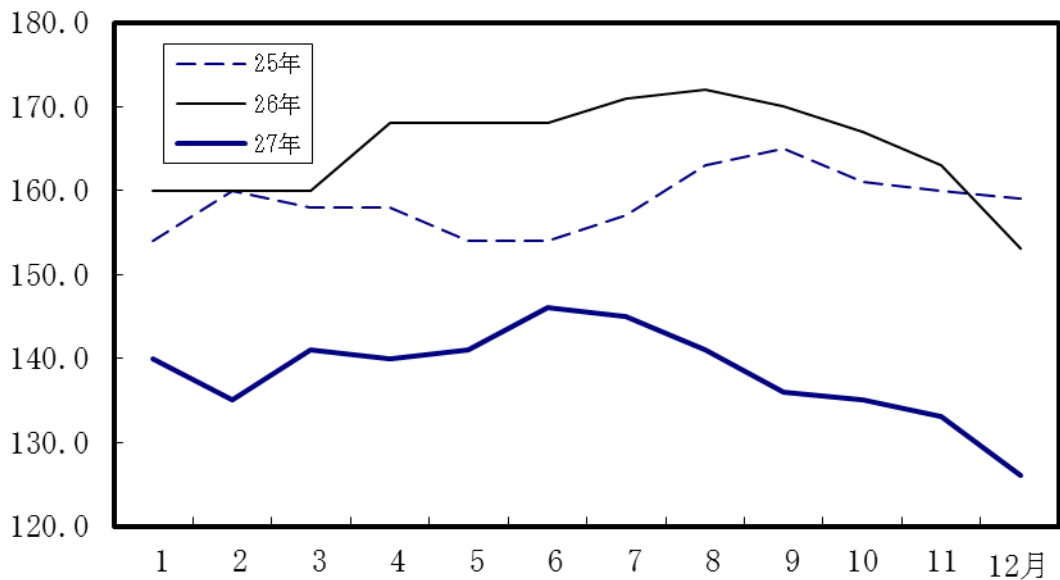
平成 22 年 = 100



中分類	指数	前年比	寄与度
諸雑費	107.0	0.0%	0.00
理美容サービス	100.4	0.1%	0.00
理美容用品	100.0	2.1%	0.03
身の回り用品	111.3	4.3%	0.02
たばこ	131.6	1.0%	0.01
他の諸雑費	108.8	-2.5%	-0.07

※甲府市内のレギュラーガソリン店頭価格【小売物価統計調査】

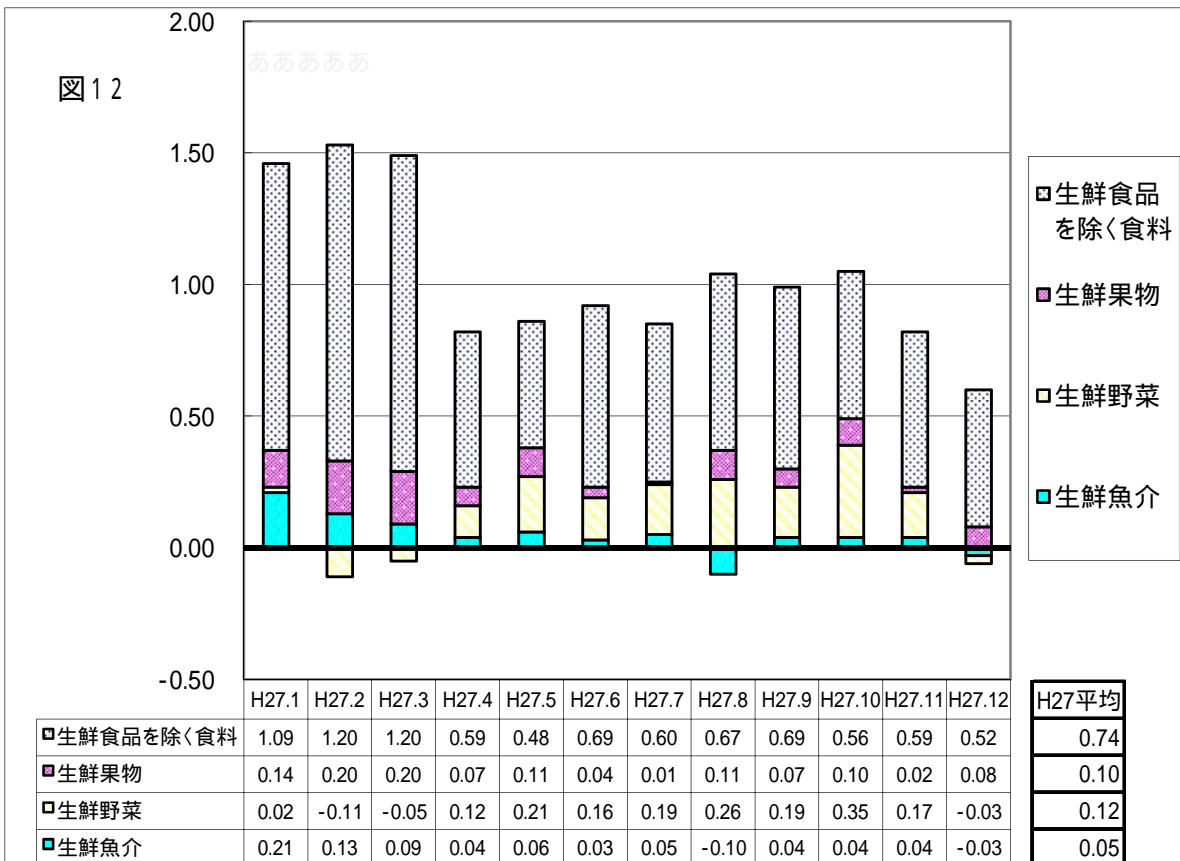
(円/L)



(2) 寄与度の月別の動き

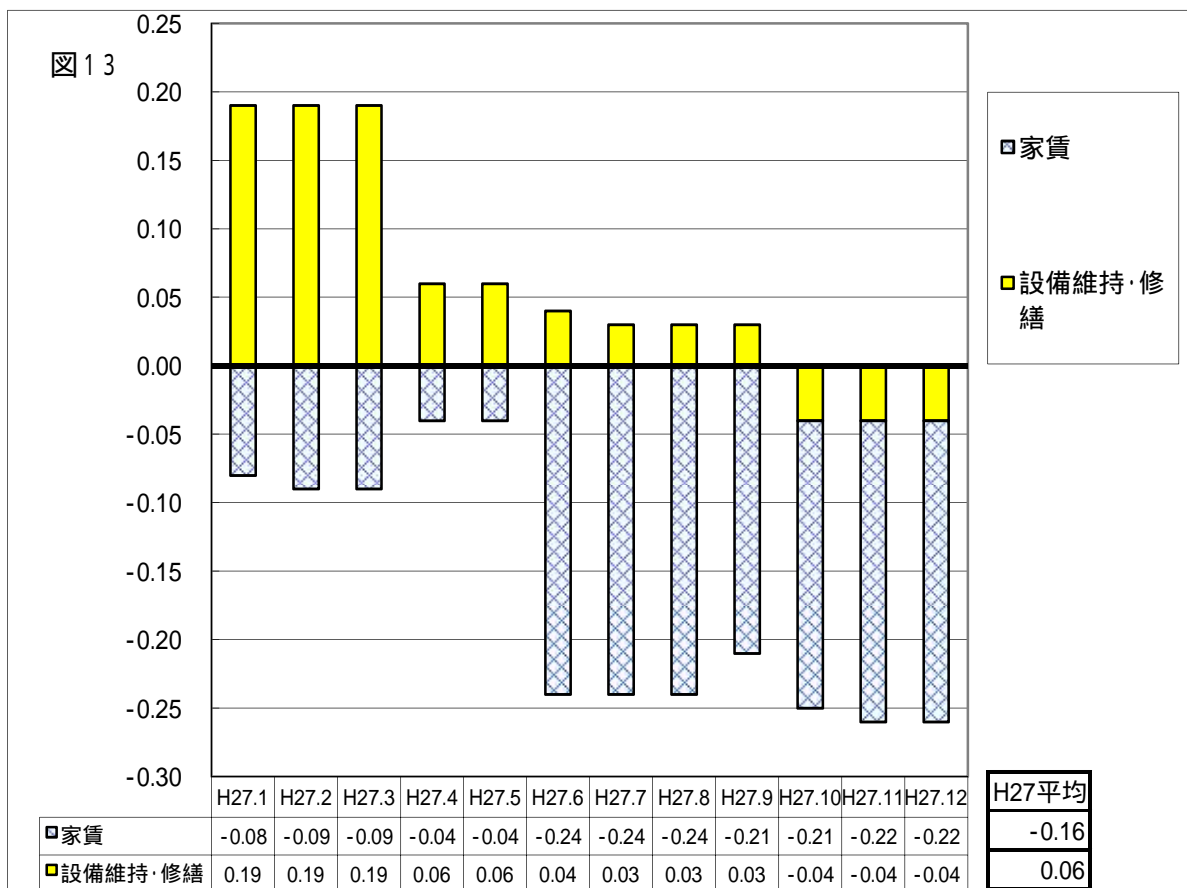
食料

図12



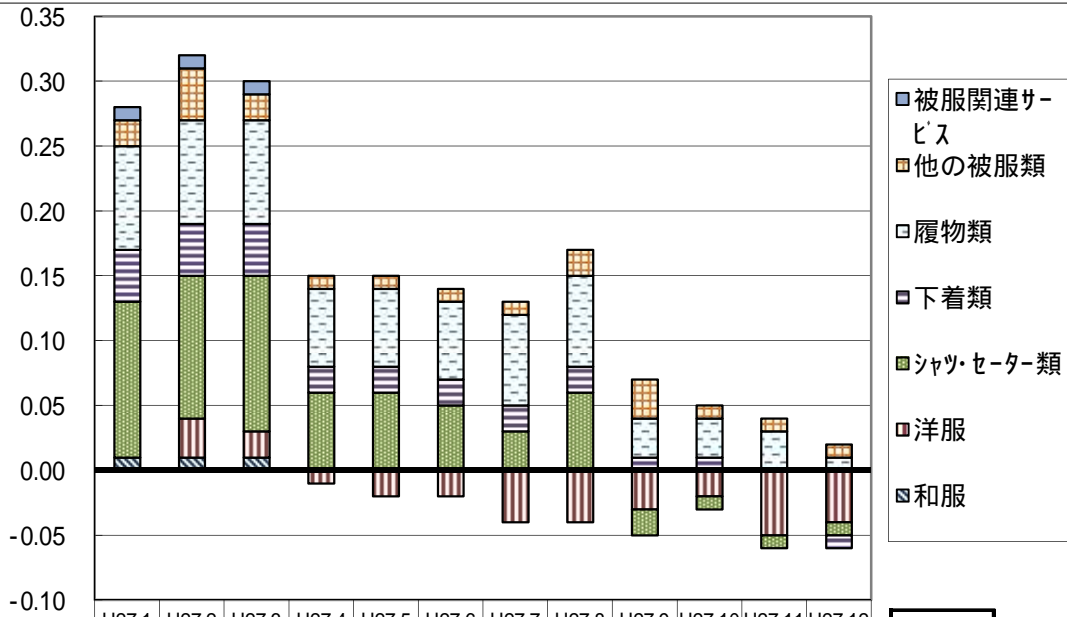
住居

図13



被服及び履物

図16

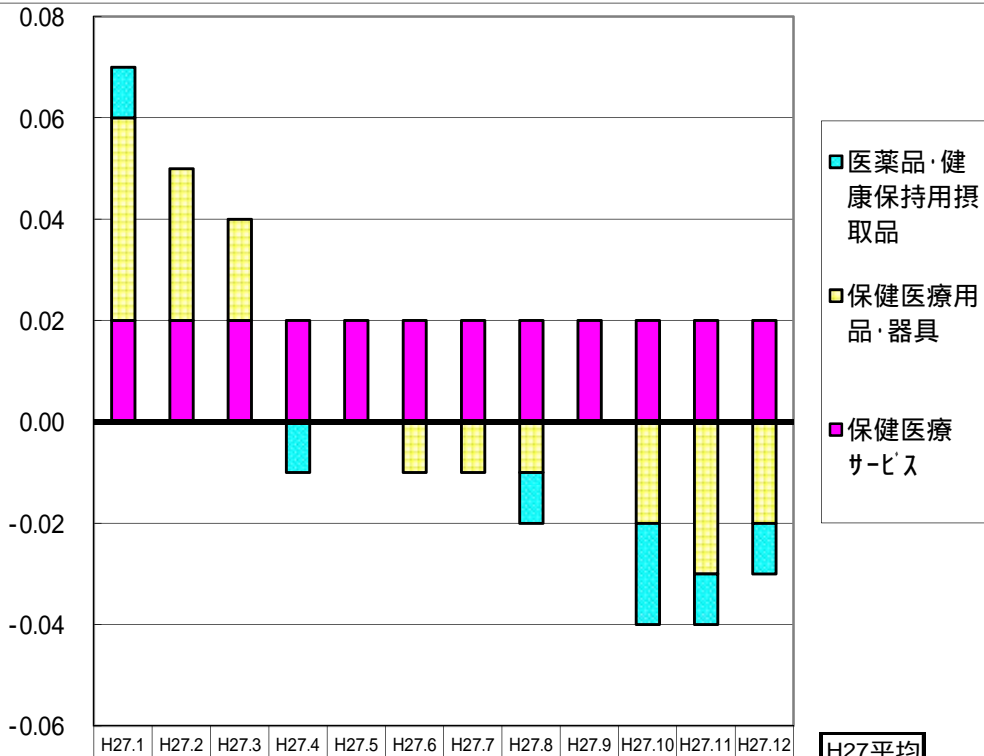


	H27.1	H27.2	H27.3	H27.4	H27.5	H27.6	H27.7	H27.8	H27.9	H27.10	H27.11	H27.12
被服関連サービス	0.01	0.01	0.01	0.00	0.00	0.00	0.00	0.00	0.00	0.00	0.00	0.00
他の被服類	0.02	0.04	0.02	0.01	0.01	0.01	0.01	0.02	0.03	0.01	0.01	0.01
履物類	0.08	0.08	0.08	0.06	0.06	0.06	0.07	0.07	0.03	0.03	0.03	0.01
下着類	0.04	0.04	0.04	0.02	0.02	0.02	0.02	0.02	0.01	0.01	0.00	-0.01
シャツ・セーター類	0.12	0.11	0.12	0.06	0.06	0.05	0.03	0.06	-0.02	-0.01	-0.01	-0.01
洋服	0.00	0.03	0.02	-0.01	-0.02	-0.02	-0.04	-0.04	-0.03	-0.02	-0.05	-0.04
和服	0.01	0.01	0.01	0.00	0.00	0.00	0.00	0.00	0.00	0.00	0.00	0.00

H27平均
0.00
0.02
0.05
0.02
0.05
-0.02
0.00

保健医療

図17

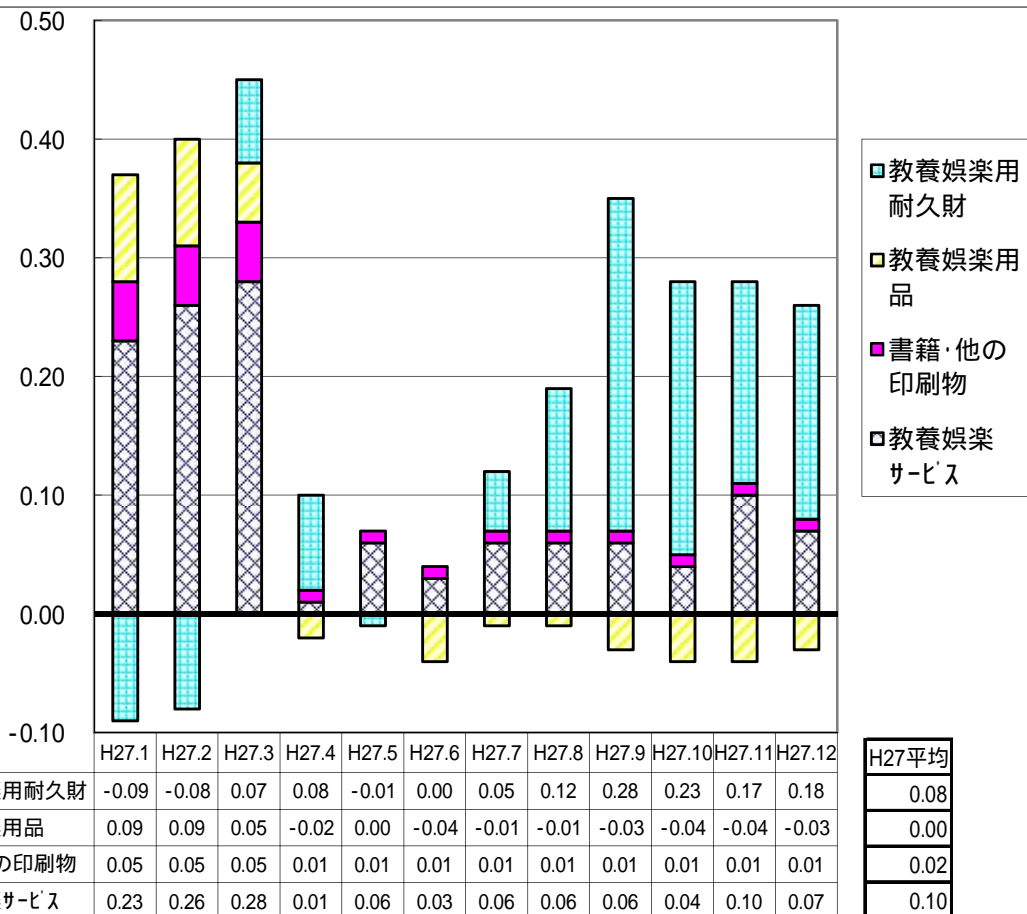


	H27.1	H27.2	H27.3	H27.4	H27.5	H27.6	H27.7	H27.8	H27.9	H27.10	H27.11	H27.12
医薬品・健康保持用摂取品	0.01	0.00	0.00	-0.01	0.00	0.00	0.00	-0.01	0.00	-0.02	-0.01	-0.01
保健医療用品・器具	0.04	0.03	0.02	0.00	0.00	-0.01	-0.01	-0.01	0.00	-0.02	-0.03	-0.02
保健医療サービス	0.02	0.02	0.02	0.02	0.02	0.02	0.02	0.02	0.02	0.02	0.02	0.02

H27平均
0.00
0.00
0.02

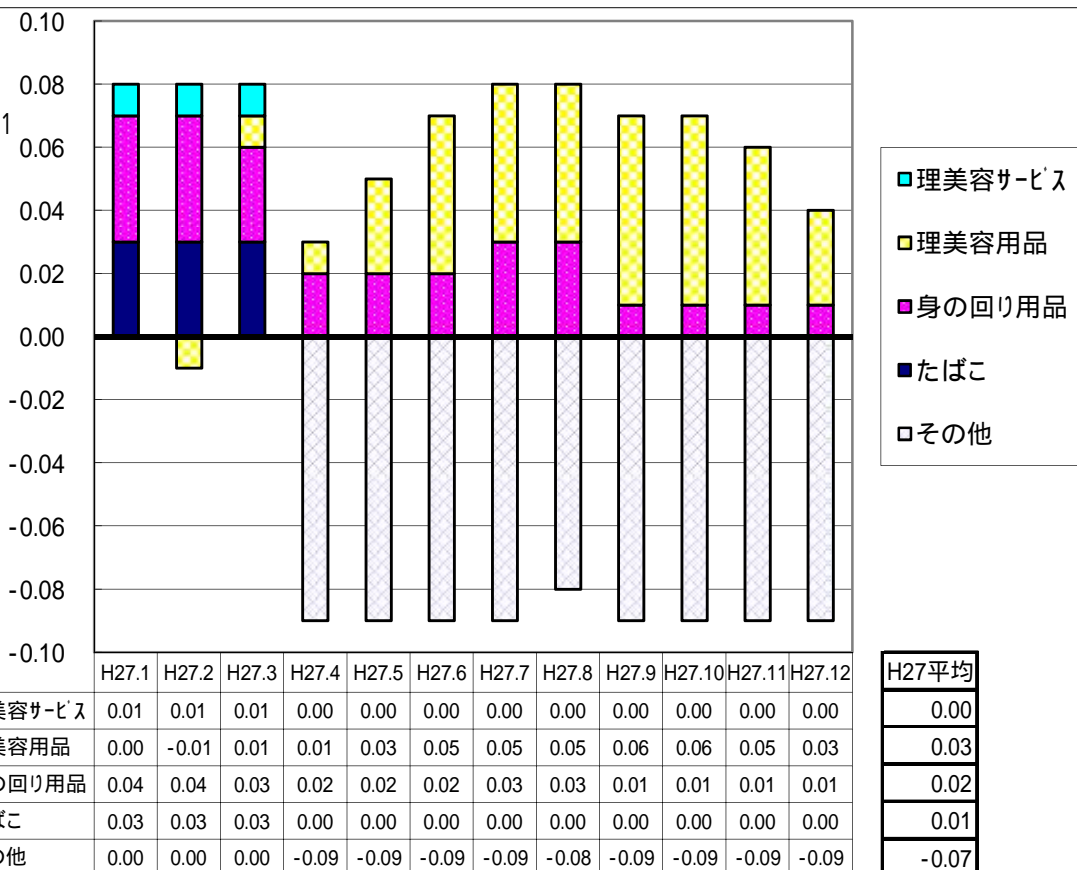
教養娯楽

図 2 0



諸雑費

図 2 1



3 参考資料

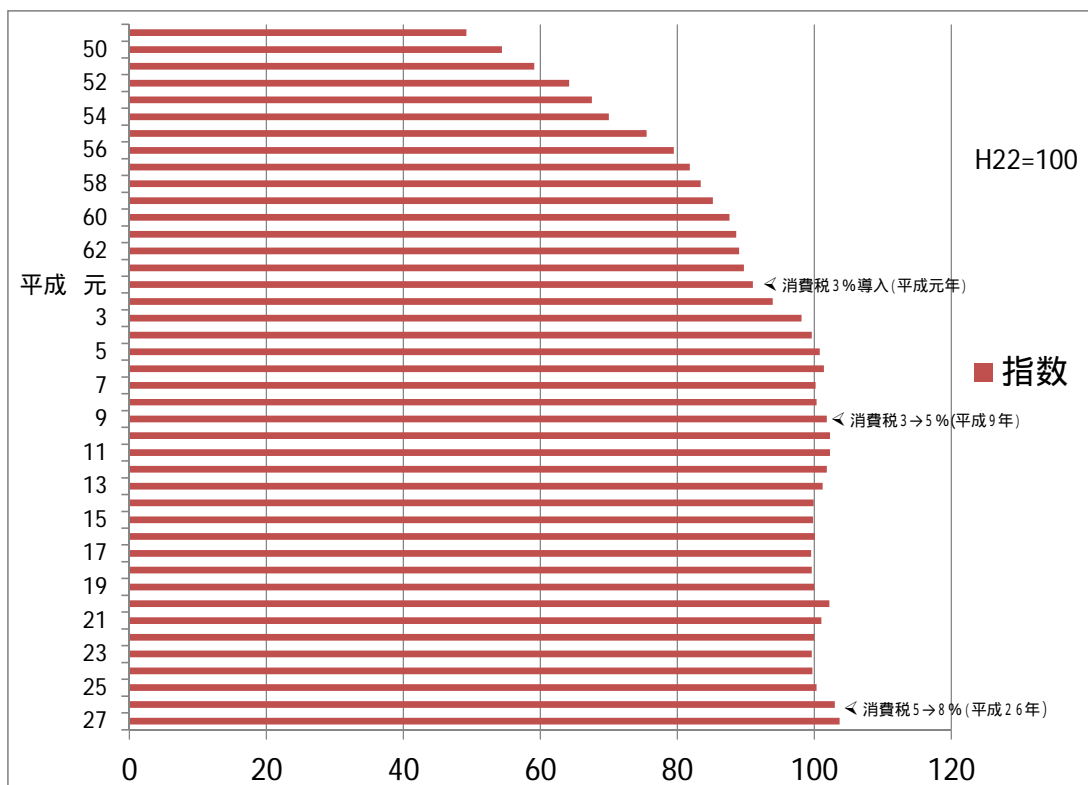
(1) 「総合指数」及び「生鮮食品を除く総合指数」(年平均)の推移
「甲府市」, 「全国」 昭和49年(1974年)～平成27年(2015年)

平成22年 = 100

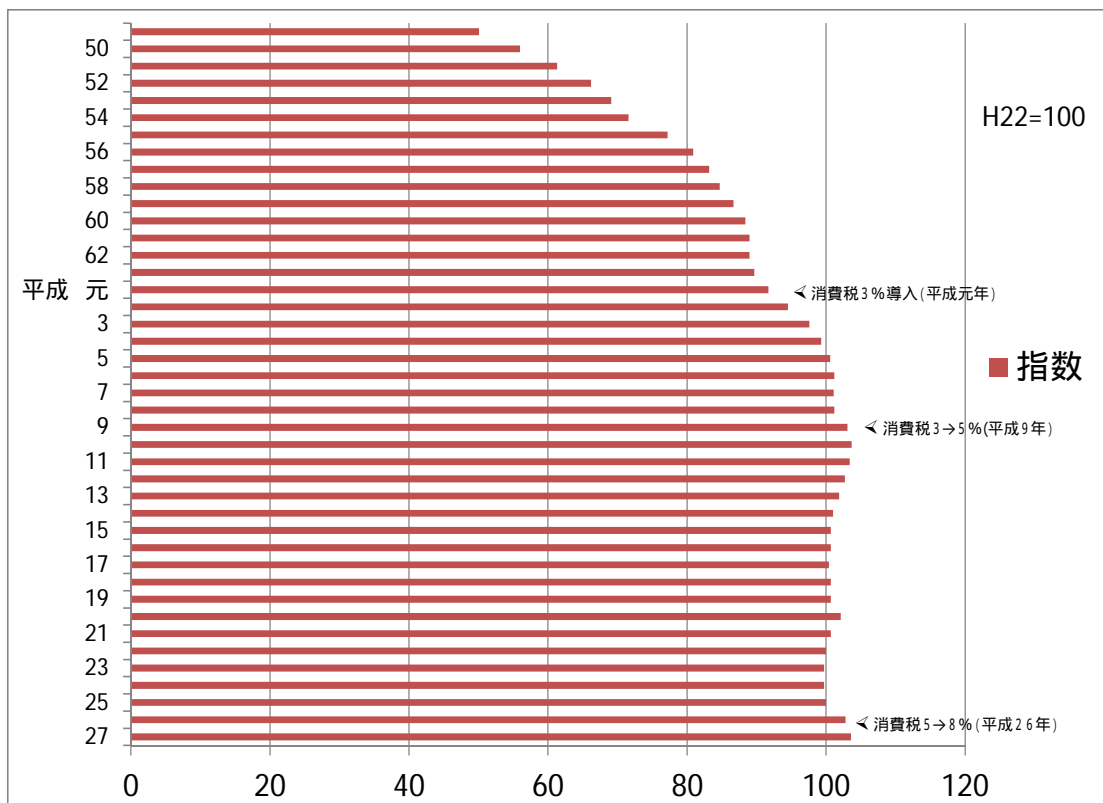
年平均	総合				生鮮食品を除く総合			
	甲府市		全国		甲府市		全国	
	指数	前年比 (%)	指数	前年比 (%)	指数	前年比 (%)	指数	前年比 (%)
昭和 49 年	49.2	24.4	50.1	23.2	49.5	23.3	50.2	22.5
50	54.4	10.6	56.0	11.7	55.0	11.3	56.2	11.9
51	59.1	8.6	61.3	9.4	59.5	8.1	61.2	9.0
52	64.2	8.7	66.2	8.1	64.3	8.0	66.2	8.1
53	67.5	5.2	69.1	4.2	67.7	5.3	69.1	4.4
54	70.0	3.7	71.6	3.7	70.4	4.1	71.6	3.7
55	75.5	7.8	77.2	7.7	75.8	7.7	77.0	7.5
56	79.5	5.3	80.9	4.9	79.5	4.9	80.7	4.8
57	81.8	2.8	83.2	2.8	81.9	3.0	83.2	3.1
58	83.4	1.9	84.7	1.9	83.4	1.9	84.7	1.9
59	85.2	2.3	86.7	2.3	84.9	1.8	86.5	2.1
60	87.6	2.7	88.4	2.0	87.1	2.6	88.3	2.0
61	88.6	1.2	89.0	0.6	88.5	1.6	89.0	0.8
62	89.0	0.4	89.0	0.1	89.0	0.6	89.2	0.3
63	89.7	0.8	89.7	0.7	89.5	0.6	89.6	0.4
平成 元年	91.0	1.5	91.7	2.3	91.0	1.7	91.7	2.4
2	93.9	3.2	94.5	3.1	93.4	2.7	94.2	2.7
3	98.1	4.5	97.6	3.3	97.1	3.9	96.9	2.9
4	99.6	1.5	99.3	1.6	99.4	2.4	99.1	2.2
5	100.8	1.2	100.6	1.3	101.0	1.6	100.4	1.3
6	101.4	0.6	101.2	0.7	101.5	0.5	101.1	0.8
7	100.2	-1.1	101.1	-0.1	100.6	-0.9	101.1	0.0
8	100.3	0.1	101.2	0.1	100.6	0.0	101.4	0.2
9	101.8	1.5	103.1	1.8	102.3	1.7	103.1	1.7
10	102.3	0.5	103.7	0.6	102.5	0.2	103.4	0.3
11	102.3	0.0	103.4	-0.3	102.8	0.3	103.4	0.0
12	101.8	-0.5	102.7	-0.7	102.7	-0.1	103.0	-0.4
13	101.2	-0.6	101.9	-0.7	102.0	-0.6	102.1	-0.8
14	99.9	-1.3	101.0	-0.9	100.9	-1.1	101.2	-0.9
15	99.8	-0.1	100.7	-0.3	100.8	-0.1	100.9	-0.3
16	100.1	0.3	100.7	0.0	100.8	0.0	100.8	-0.1
17	99.5	-0.6	100.4	-0.3	100.3	-0.5	100.7	-0.1
18	99.6	0.1	100.7	0.3	100.2	-0.1	100.8	0.1
19	100.0	0.4	100.7	0.0	100.5	0.3	100.8	0.0
20	102.2	2.2	102.1	1.4	102.6	2.1	102.3	1.5
21	101.0	-1.2	100.7	-1.4	101.3	-1.3	101.0	-1.3
22	100.0	-1.0	100.0	-0.7	100.0	-1.3	100.0	-1.0
23	99.6	-0.5	99.7	-0.3	99.6	-0.4	99.8	-0.3
24	99.7	0.1	99.7	0.0	99.7	0.1	99.7	-0.1
25	100.3	0.6	100.0	0.4	100.4	0.7	100.1	0.4
26	103.0	2.7	102.8	2.7	102.8	2.5	102.7	2.6
27	103.7	0.7	103.6	0.8	103.4	0.5	103.2	0.5

(2) 総合指数(年平均)の推移「甲府市」及び「全国」(グラフ)

総合指数(年平均)の推移「甲府市」 昭和49(1974)年～平成27(2015)年



総合指数(年平均)の推移「全国」 昭和49(1974)年～平成27(2015)年



(3) 平成27年平均消費者物価指数

平成22年 = 100

10大費目及び中分類	甲 府 市		全 国	
	指数	前年比 (%)	指数	前年比 (%)
総 合	103.7	0.7	103.6	0.8
食料	106.0	3.7	106.6	3.1
穀類	100.3	-0.2	99.7	-0.8
魚介類	117.1	6.7	116.6	3.8
肉類	110.7	12.9	112.1	4.9
乳卵類	106.4	4.1	106.5	3.0
野菜・海藻	100.4	4.2	106.1	6.2
果物	119.8	7.9	114.5	8.1
油脂・調味料	103.6	2.9	101.4	1.0
菓子類	106.8	3.3	107.4	4.6
調理食品	107.5	3.4	108.8	3.2
飲料	102.7	0.6	98.9	1.0
酒類	97.1	-1.2	98.5	-0.1
外食	104.2	1.8	105.3	2.1
住居	98.2	-0.6	99.1	0.0
家賃	97.0	-1.0	98.4	-0.3
設備修繕・維持	114.2	3.7	104.2	2.0
光熱・水道	116.9	-3.1	116.2	-2.6
電気代	130.4	-3.0	125.1	-0.7
ガス代	110.3	0.0	113.4	-2.5
他の光熱	104.8	-23.8	106.8	-22.6
上下水道料	102.9	0.9	104.8	1.3
家具・家事用品	99.5	2.7	94.5	1.5
家庭用耐久財	104.4	5.2	78.4	0.7
室内装備品	70.6	-11.6	95.1	0.5
寝具類	115.1	10.0	107.7	3.3
家事雑貨	97.1	0.8	108.0	2.8
家事用消耗品	100.0	3.8	100.7	1.5
家事サービス	101.9	-0.1	101.0	0.1
被服及び履物	104.8	2.7	104.5	2.2
衣料	98.8	-1.0	104.3	1.7
和服	102.9	0.7	103.6	0.0
洋服	97.7	-1.4	104.4	1.8
シャツ・セーター・下着類	108.1	4.2	105.7	2.5
シャツ・セーター類	109.1	4.2	105.4	2.2
下着類	105.7	4.2	106.4	3.1
履物類	114.4	9.8	103.9	4.2
他の被服類	106.8	3.8	101.3	1.5
被服関連サービス	104.7	1.6	105.5	1.5

10大費目及び中分類	甲 府 市		全 国	
	指数	前年比 (%)	指数	前年比 (%)
保健医療	99.6	0.4	99.9	0.9
医薬品・健康保持用摂取品	92.9	-0.4	97.7	1.2
保健医療用品・器具	102.2	-0.3	97.8	0.7
保健医療サービス	102.5	1.0	101.8	0.8
交通・通信	104.3	-3.2	103.6	-1.9
交通	111.7	2.9	108.7	2.4
自動車等関係費	105.8	-6.5	104.3	-4.1
通信	100.2	0.5	99.4	0.4
教育	102.0	2.3	102.3	1.6
授業料等	100.5	3.0	100.8	1.8
教科書・学習参考教材	106.6	1.0	109.5	1.5
補習教育	104.4	1.1	105.1	1.3
教養娯楽	99.5	1.8	98.9	1.9
教養娯楽用耐久財	70.2	8.0	68.6	4.4
教養娯楽用品	104.3	0.1	104.1	2.2
書籍・他の印刷物	104.5	1.2	104.6	1.2
教養娯楽サービス	104.0	1.6	104.2	1.6
諸雑費	107.0	0.0	109.7	1.0
理美容サービス	100.4	0.1	102.2	0.8
理美容用品	100.0	2.1	101.6	2.1
身の回り用品	111.3	4.3	116.0	3.6
たばこ	131.6	1.0	131.6	1.0
他の諸雑費	108.8	-2.5	112.2	-0.4
別掲				
生鮮食品	111.2	5.9	112.9	6.8
生鮮魚介	115.5	3.4	118.4	3.6
生鮮野菜	103.1	6.5	108.0	8.7
生鮮果物	121.2	8.3	114.3	8.1
生鮮食品を除く総合	103.4	0.5	103.2	0.5
生鮮食品を除く食料	105.0	3.3	105.4	2.4
エネルギー	115.7	-8.1	114.9	-7.2
教育関係費	101.2	2.1	102.7	1.7
情報通信関係費	100.3	0.0	99.6	0.0

(4) 消費者物価指数(年平均)過去3年の推移

平成22年 = 100

10大費目及び中分類	甲府市			全 国		
	平成27年 平均	平成26年 平均	平成25年 平均	平成27年 平均	平成26年 平均	平成25年 平均
総 合	103.7	103.0	100.3	103.6	102.8	100.0
食料	106.0	102.2	98.8	106.6	103.4	99.6
穀類	100.3	100.4	102.9	99.7	100.4	100.8
魚介類	117.1	109.8	101.5	116.6	112.3	102.4
肉類	110.7	98.0	87.7	112.1	106.8	99.3
乳卵類	106.4	102.2	99.3	106.5	103.4	98.1
野菜・海藻	100.4	96.4	92.3	106.1	99.9	97.2
果物	119.8	111.0	102.9	114.5	106.0	101.7
油脂・調味料	103.6	100.7	98.3	101.4	100.4	97.3
菓子類	106.8	103.4	102.3	107.4	102.7	99.0
調理食品	107.5	104.0	100.1	108.8	105.5	100.8
飲料	102.7	102.0	100.7	98.9	97.9	96.9
酒類	97.1	98.3	97.2	98.5	98.6	96.7
外食	104.2	102.3	100.5	105.3	103.1	100.5
住居	98.2	98.8	98.0	99.1	99.1	99.1
家賃	97.0	97.9	97.7	98.4	98.6	99.0
設備修繕・維持	114.2	110.1	100.8	104.2	102.1	99.7
光熱・水道	116.9	120.7	114.6	116.2	119.3	112.3
電気代	130.4	134.4	125.3	125.1	126.0	116.6
ガス代	110.3	110.3	105.2	113.4	116.3	109.9
他の光熱	104.8	137.6	132.1	106.8	138.0	130.3
上下水道料	102.9	101.9	100.0	104.8	103.4	100.9
家具・家事用品	99.5	96.9	92.6	94.5	93.1	89.7
家庭用耐久財	104.4	99.2	90.3	78.4	77.8	73.2
室内装備品	70.6	79.8	81.9	95.1	94.6	93.3
寝具類	115.1	104.6	105.0	107.7	104.2	101.6
家事雑貨	97.1	96.3	94.3	108.0	105.1	102.1
家事用消耗品	100.0	96.3	90.8	100.7	99.1	95.8
家事サービス	101.9	102.0	101.2	101.0	100.9	99.2
被服及び履物	104.8	102.1	100.3	104.5	102.2	100.1
衣料	98.8	99.7	98.9	104.3	102.5	100.5
和服	102.9	102.2	100.0	103.6	103.6	101.3
洋服	97.7	99.1	98.6	104.4	102.5	100.5
シャツ・セーター・下着類	108.1	103.7	102.1	105.7	103.2	100.7
シャツ・セーター類	109.1	104.7	104.2	105.4	103.2	101.4
下着類	105.7	101.5	97.2	106.4	103.2	99.1
履物類	114.4	104.2	99.1	103.9	99.7	97.9
他の被服類	106.8	102.9	101.1	101.3	99.8	98.3
被服関連サービス	104.7	103.1	101.6	105.5	103.9	100.6

10大費目及び中分類	甲府市			全 国		
	平成27年 平均	平成26年 平均	平成25年 平均	平成27年 平均	平成26年 平均	平成25年 平均
保健医療	99.6	99.2	98.5	99.9	99.0	98.0
医薬品・健康保持用摂取品	92.9	93.3	93.1	97.7	96.5	94.9
保健医療用品・器具	102.2	102.5	101.0	97.8	97.2	96.6
保健医療サービス	102.5	101.5	100.8	101.8	101.0	100.3
交通・通信	104.3	107.7	105.1	103.6	105.6	102.9
交通	111.7	108.5	101.3	108.7	106.2	101.0
自動車等関係費	105.8	113.2	110.4	104.3	108.7	105.9
通信	100.2	99.7	98.5	99.4	99.0	97.8
教育	102.0	99.8	97.4	102.3	100.6	98.8
授業料等	100.5	97.6	95.2	100.8	99.0	97.6
教科書・学習参考教材	106.6	105.5	103.3	109.5	107.9	105.5
補習教育	104.4	103.3	101.1	105.1	103.8	100.8
教養娯楽	99.5	97.7	95.5	98.9	97.0	93.6
教養娯楽用耐久財	70.2	65.0	65.9	68.6	65.7	62.5
教養娯楽用品	104.3	104.3	102.2	104.1	101.9	96.9
書籍・他の印刷物	104.5	103.3	100.9	104.6	103.4	101.0
教養娯楽サービス	104.0	102.4	99.4	104.2	102.5	99.4
諸雑費	107.0	107.0	103.6	109.7	108.6	104.8
理美容サービス	100.4	100.3	100.0	102.2	101.3	99.5
理美容用品	100.0	97.9	96.8	101.6	99.5	97.8
身の回り用品	111.3	106.7	96.6	116.0	112.0	104.3
たばこ	131.6	130.3	126.2	131.6	130.3	126.2
他の諸雑費	108.8	111.6	106.7	112.2	112.6	107.3
別掲						
生鮮食品	111.2	105.0	98.0	112.9	105.7	99.5
生鮮魚介	115.5	111.7	103.8	118.4	114.2	102.2
生鮮野菜	103.1	96.8	91.5	108.0	99.3	96.4
生鮮果物	121.2	111.9	103.4	114.3	105.8	101.6
生鮮食品を除く総合	103.4	102.8	100.4	103.2	102.7	100.1
生鮮食品を除く食料	105.0	101.7	98.9	105.4	102.9	99.6
エネルギー	115.7	126.0	119.3	114.9	123.8	116.2
教育関係費	101.2	99.1	96.7	102.7	100.9	99.1
情報通信関係費	100.3	100.3	99.1	99.6	99.6	98.3

(5) 甲府市消費者物価 10大費目別指数

費目	総合			生鮮食品を除く総合			食料		住居		光熱・水道		家具・家事用品	
ウエイト	10,000			9,554			2,722		1,924		735		314	
年	指数	前年比		指数	前年比		指数	前年比	指数	前年比	指数	前年比	指数	前年比
		%			%			%		%		%		%
平成16年	100.1	0.3		100.8	0.0		96.5	2.4	98.3	-1.0	96.6	-0.5	102.2	-2.0
17年	99.5	-0.6		100.3	-0.5		95.4	-1.1	97.4	-0.9	96.5	-0.1	101.0	-1.2
18年	99.6	0.1		100.2	-0.1		95.0	-0.4	97.3	-0.1	99.8	3.4	99.2	-1.8
19年	100.0	0.4		100.5	0.3		96.0	1.0	98.4	1.2	100.7	0.9	98.9	-0.3
20年	102.2	2.2		102.6	2.1		100.2	4.4	99.1	0.7	107.1	6.4	102.7	3.9
21年	101.0	-1.2		101.3	-1.3		101.1	1.0	100.1	1.0	100.1	-6.6	101.8	-0.9
22年	100.0	-1.0		100.0	-1.3		100.0	-1.1	100.0	-0.1	100.0	-0.1	100.0	-1.8
23年	99.6	-0.5		99.6	-0.4		98.6	-1.4	99.2	-0.8	103.2	3.2	97.8	-2.2
24年	99.7	0.1		99.7	0.1		98.7	0.2	98.3	-0.9	108.5	5.2	94.5	-3.4
25年	100.3	0.6		100.4	0.7		98.8	0.1	98.0	-0.4	114.6	5.7	92.6	-1.9
26年	103.0	2.7		102.8	2.5		102.2	3.4	98.8	0.9	120.7	5.3	96.9	4.6
27年	103.7	0.7		103.4	0.5		106.0	3.7	98.2	-0.6	116.9	-3.1	99.5	2.7
年・月	指数	前月比	前年同月比	指数	前月比	前年同月比	指数	前月比	指数	前月比	指数	前月比	指数	前月比
平成27年		%	%		%	%		%		%		%		%
1月分	103.5	-0.2	2.7	103.0	-0.6	2.5	105.9	2.1	98.9	0.0	120.4	-0.7	99.2	0.0
2月分	103.3	-0.2	2.6	102.9	-0.1	2.5	105.6	-0.2	99.0	0.0	120.3	-0.1	99.2	0.0
3月分	103.6	0.3	2.8	103.2	0.4	2.7	105.6	0.0	99.0	0.0	121.1	0.7	98.7	-0.5
4月分	104.0	0.4	0.8	103.6	0.3	0.6	105.8	0.2	99.0	0.0	120.6	-0.4	99.3	0.6
5月分	104.4	0.4	0.5	103.9	0.3	0.2	106.5	0.6	98.9	0.0	120.8	0.2	99.7	0.4
6月分	104.0	-0.4	0.3	103.6	-0.3	0.0	106.1	-0.4	97.8	-1.1	118.9	-1.6	99.1	-0.6
7月分	103.8	-0.1	0.1	103.5	-0.1	-0.1	106.0	-0.1	97.8	0.0	116.7	-1.8	100.2	1.2
8月分	103.8	0.0	0.2	103.5	0.0	-0.1	106.2	0.2	97.8	0.0	115.0	-1.5	100.4	0.1
9月分	104.1	0.3	0.1	103.6	0.1	-0.2	107.1	0.9	97.8	0.0	112.8	-1.9	100.3	-0.1
10月分	103.7	-0.4	-0.1	103.5	-0.1	-0.6	106.4	-0.7	97.6	-0.2	112.4	-0.4	100.1	-0.2
11月分	103.1	-0.6	-0.4	103.1	-0.4	-0.7	105.4	-1.0	97.6	0.0	112.2	-0.2	97.8	-2.3
12月分	103.0	-0.1	-0.6	102.9	-0.2	-0.7	105.8	0.4	97.6	0.0	112.1	-0.1	99.5	1.7

平成22年 = 100

被服及び履物		保健医療		交通・通信		教育		教養娯楽		諸雑費		費目
469		391		1,213		408		1,200		623		ウエイト
指数	前年比	指数	前年比	指数	前年比	指数	前年比	指数	前年比	指数	前年比	年
	%		%		%		%		%		%	平成16年
96.9	1.2	101.7	-0.9	101.1	-0.5	116.7	0.9	109.8	-1.8	97.8	1.6	17年
96.9	0.0	100.8	-0.9	101.9	0.8	117.4	0.6	108.8	-0.9	97.8	0.1	18年
99.2	2.4	99.9	-0.9	102.2	0.3	118.4	0.9	107.5	-1.2	98.6	0.8	19年
100.3	1.1	100.5	0.6	102.2	0.0	117.8	-0.5	106.1	-1.3	98.4	-0.2	20年
102.5	2.2	99.8	-0.7	104.8	2.5	117.4	-0.4	105.2	-0.8	98.3	-0.1	21年
101.5	-1.0	99.7	-0.1	98.3	-6.2	118.1	0.6	102.3	-2.8	98.4	0.1	22年
100.0	-1.4	100.0	0.3	100.0	1.8	100.0	-15.3	100.0	-2.2	100.0	1.6	23年
99.0	-1.0	100.1	0.1	101.8	1.8	97.0	-3.0	97.3	-2.7	103.1	3.1	24年
100.6	1.7	99.7	-0.4	103.0	1.1	97.7	0.7	95.3	-2.1	102.7	-0.4	25年
100.3	-0.3	98.5	-1.1	105.1	2.1	97.4	-0.2	95.5	0.2	103.6	0.9	26年
102.1	1.7	99.2	0.7	107.7	2.5	99.8	2.4	97.7	2.3	107.0	3.3	27年
104.8	2.7	99.6	0.4	104.3	-3.2	102.0	2.3	99.5	1.8	107.0	0.0	
指数	前月比	指数	前月比	指数	前月比	指数	前月比	指数	前月比	指数	前月比	年・月
	%		%		%		%		%		%	平成27年
102.9	-4.4	99.8	0.3	104.1	-2.2	100.8	0.0	95.9	-1.5	107.1	-0.5	1月分
101.6	-1.3	99.5	-0.3	103.2	-0.8	100.8	0.0	96.6	0.7	107.1	-0.1	2月分
102.8	1.3	99.3	-0.2	104.1	0.9	100.8	0.0	97.1	0.6	107.5	0.4	3月分
106.8	3.8	99.9	0.6	104.7	0.6	102.4	1.6	98.1	1.0	106.7	-0.8	4月分
106.3	-0.5	100.0	0.1	104.9	0.2	102.5	0.0	99.5	1.4	106.7	0.0	5月分
105.6	-0.6	99.6	-0.3	105.5	0.6	102.5	0.0	99.4	-0.1	106.7	0.0	6月分
103.0	-2.5	99.5	-0.1	105.6	0.1	102.4	-0.1	100.6	1.2	106.9	0.2	7月分
100.6	-2.3	99.8	0.3	105.2	-0.4	102.4	0.0	102.4	1.8	106.9	0.0	8月分
106.8	6.1	99.6	-0.2	104.1	-1.0	102.4	0.0	102.3	0.0	107.0	0.1	9月分
107.2	0.4	99.3	-0.3	103.8	-0.3	102.4	0.0	101.9	-0.5	106.9	-0.1	10月分
107.0	-0.2	99.3	-0.1	103.5	-0.3	102.4	0.0	100.3	-1.5	106.9	0.0	11月分
106.7	-0.3	99.3	0.1	102.5	-1.0	102.4	0.0	99.4	-0.9	107.0	0.1	12月分

(6)都市階級・地方・都道府県庁

地 域		総 合	前年比 (%)	生鮮食品を 除く総合	持 家 の 帰属家賃を 除く総合	食料(酒類を 除く)及び エネルギーを 除く総合	食 料	住 居
全 国		103.6	0.8	103.2	104.6	101.1	106.6	99.1
都 市 階 級	人口5万以上 の 市	103.5	0.9	103.1	104.5	101.1	106.4	98.9
	大 都 市	103.1	0.9	102.8	104.1	100.8	105.8	98.6
	中 都 市	103.6	0.9	103.3	104.5	101.3	106.5	99.5
	小 都 市 A	103.7	0.7	103.3	104.9	101.1	107.1	98.5
	小都市B・町村	104.2	0.6	103.8	104.9	101.6	107.1	100.5
地 方	北 海 道	104.6	0.4	104.1	105.5	101.8	109.0	99.3
	東 北	104.3	0.3	103.9	104.7	102.0	106.5	101.9
	関 東	103.3	0.8	102.9	104.5	100.9	106.1	98.4
	北 陸	103.4	0.9	102.8	104.4	100.3	108.0	98.0
	東 海	103.9	0.8	103.5	104.8	101.3	107.0	98.9
	近 畿	103.5	0.9	103.2	104.4	101.2	105.5	99.2
	中 国	103.6	0.9	103.1	104.3	101.1	107.9	99.7
	四 国	103.6	0.9	103.1	104.3	101.2	106.3	99.7
	九 州	103.9	1.1	103.5	104.5	101.5	107.3	100.2
	沖 縄	103.9	0.6	103.5	104.3	101.9	106.8	101.9
都 道 府 県 庁 所 在 市	札 幌 市	104.4	0.6	103.8	105.4	101.8	109.1	98.6
	青 森 市	103.2	0.2	102.4	104.1	100.8	105.6	99.9
	盛 岡 市	103.8	0.5	103.5	104.5	101.8	106.6	100.4
	仙 台 市	103.4	1.0	103.0	104.0	101.0	106.3	99.4
	秋 田 市	103.4	0.4	103.2	104.4	101.6	105.3	98.9
	山 形 市	104.3	0.6	103.9	105.0	101.5	108.5	99.8
	福 島 市	104.0	0.8	103.7	104.5	101.9	105.2	101.3
	水 戸 市	105.1	0.8	104.9	105.8	102.5	109.0	100.9
	宇 都 宮 市	104.7	1.1	104.2	105.6	101.5	110.2	98.9
	前 橋 市	103.6	0.9	103.4	104.4	101.4	105.6	100.7
	さいたま市	104.6	0.9	104.3	105.6	102.4	107.1	99.9
	千 葉 市	103.4	1.1	103.0	104.8	101.1	106.1	97.8
	東京都区部	102.1	0.7	101.9	103.2	100.0	104.1	97.9
横 浜 市	103.1	0.9	102.7	104.4	100.8	105.6	97.8	

注 1) 川崎市、浜松市、堺市及び北九州市を含む。

2) 都道府県庁所在市の地域は、平成21年8月3日現在の区域による。

ただし、ウエイトについては、平成19年4月1日現在の区域による。

3) 都市階級は平成17年10月1日現在の人口による。

大都市...政令指定都市及び東京都区部 中都市...人口15万以上100万未満の市

小都市A...人口5万以上15万未満の市 小都市B・町村...人口5万未満の市及び町村

所在市別10大費目別指数（平成27年平均）

平成22年 = 100

光熱・水道	家具・家事用品	被服及び履物	保健医療	交通・通信	教育	教養娯楽	諸雑費
116.2	94.5	104.5	99.9	103.6	102.3	98.9	109.7
116.3	94.2	104.6	99.9	103.5	102.4	99.1	109.6
116.9	93.0	104.9	100.1	103.1	102.6	99.2	109.2
116.0	94.8	104.2	99.7	103.6	102.2	99.0	109.9
116.1	94.9	104.7	99.9	103.8	102.3	99.0	109.9
115.8	95.8	104.1	99.9	103.9	101.4	98.1	110.2
114.0	96.7	102.2	99.4	103.4	101.2	100.4	112.3
113.8	95.3	104.5	100.2	103.2	100.9	99.0	110.1
118.3	92.3	105.0	100.0	103.5	103.1	99.6	109.4
112.3	96.9	105.4	100.0	103.6	100.7	95.7	108.9
117.3	95.7	105.0	99.8	104.1	102.0	98.5	109.8
118.4	95.6	104.1	99.6	103.1	101.9	99.2	110.8
111.0	96.4	104.9	99.8	103.4	101.2	97.4	109.1
113.8	96.8	102.1	98.5	104.5	100.5	99.5	108.0
114.0	94.5	103.8	100.2	104.2	102.5	97.6	109.3
108.1	95.0	103.6	100.6	103.4	101.9	99.4	109.3
113.6	96.0	103.0	100.2	103.0	102.3	101.7	112.3
111.2	91.6	102.4	100.7	103.7	100.7	97.6	109.4
111.9	95.0	107.5	101.3	103.7	105.2	98.3	107.5
114.4	89.4	104.3	99.2	102.8	100.3	98.8	112.3
111.6	96.4	106.0	100.9	102.9	104.8	99.4	109.1
112.6	93.1	101.0	101.6	103.1	103.2	103.2	105.0
113.2	98.7	104.0	101.1	105.2	100.0	97.7	110.0
120.6	99.6	106.0	100.1	104.6	101.9	97.9	110.1
115.7	98.7	101.4	99.8	104.0	101.9	99.4	110.7
117.2	95.2	102.0	100.6	103.5	102.9	98.7	108.3
120.2	93.2	109.3	100.2	104.2	102.3	101.3	108.5
119.0	93.2	108.0	100.7	103.6	104.8	99.8	109.1
118.5	90.0	102.5	100.5	102.8	104.0	98.6	108.3
118.4	92.3	109.3	100.3	102.6	102.5	101.3	109.1

都市階級・地方・都道府県庁

地 域	総 合	前年比	生鮮食品を 除く総合	持 家 の 帰属家賃を 除く総合	食料(酒類を 除く)及び エネルギーを 除く総合	食 料	住 居	
		(%)						
都 道 府 県 庁 所 在 市	新 潟 市	103.4	0.6	103.0	104.4	100.2	107.8	98.2
	富 山 市	103.7	1.0	102.9	104.5	101.0	109.0	100.1
	金 沢 市	102.2	0.8	101.9	103.2	100.1	104.9	95.4
	福 井 市	103.3	1.0	102.4	104.3	100.0	109.1	97.9
	甲 府 市	103.7	0.7	103.4	104.9	101.1	106.0	98.2
	長 野 市	103.2	0.7	103.1	103.7	101.3	105.2	101.0
	岐 阜 市	104.4	1.2	103.8	105.2	101.4	108.7	99.5
	静 岡 市	104.1	0.8	103.6	105.1	101.3	108.4	98.2
	名 古 屋 市	103.5	0.9	103.0	104.3	101.0	106.9	98.8
	津 市	104.1	0.8	103.7	105.0	101.8	106.8	99.6
	大 津 市	103.5	1.5	103.4	104.9	101.3	105.3	98.1
	大 京 都 市	104.3	0.8	103.9	105.1	102.0	106.4	100.4
	大 阪 市	103.3	1.0	103.1	103.9	100.8	104.8	99.8
	神 戸 市	103.3	0.9	103.0	103.7	101.8	103.4	101.5
	奈 良 市	103.3	1.0	103.0	104.1	101.4	104.7	99.1
	和 歌 山 市	103.4	0.5	103.2	104.6	101.6	102.7	98.9
	鳥 取 市	103.7	0.9	103.1	104.5	101.1	108.1	98.4
	松 江 市	104.0	0.8	103.2	104.2	101.6	108.1	101.4
	岡 山 市	103.3	0.6	102.8	103.9	101.0	108.0	99.9
	広 島 市	103.7	1.5	103.2	104.6	100.9	108.9	99.3
	山 口 市	102.6	0.7	102.3	103.3	101.0	105.0	99.0
	徳 島 市	103.3	0.9	103.2	104.3	101.1	106.8	97.1
	高 松 市	103.8	1.0	103.3	104.4	102.2	105.3	100.0
	松 山 市	103.8	0.6	103.4	104.6	101.6	106.9	101.7
	高 知 市	103.7	1.1	103.1	104.5	100.9	108.3	98.8
	福 岡 市	103.9	1.9	103.6	104.5	101.2	108.8	98.7
	佐 賀 市	102.9	0.9	102.6	103.8	100.1	107.0	97.8
長 崎 市	103.3	1.1	103.1	103.8	101.5	104.9	101.0	
熊 本 市	102.9	0.9	102.6	103.6	100.7	105.5	99.2	
大 分 市	104.1	1.0	103.8	104.9	102.1	106.2	99.4	
宮 崎 市	103.8	0.9	103.4	104.5	101.9	106.7	100.5	
鹿 児 島 市	103.0	1.2	103.0	103.4	100.6	106.3	99.8	
那 覇 市	103.2	0.7	102.9	103.7	101.3	106.4	100.3	
川 崎 市	102.9	0.8	102.7	103.9	100.7	105.4	98.2	
浜 松 市	103.3	0.8	103.1	104.7	100.6	106.6	96.2	
堺 市	103.2	0.8	102.9	103.9	100.5	105.6	100.1	
北 九 州 市	104.1	1.3	103.8	104.6	101.9	106.8	100.8	

所在市別10大費目別指数（平成27年平均）（続き）

平成22年=100

光熱・水道	家具・家事用品	被服及び履物	保健医療	交通・通信	教育	教養娯楽	諸雑費
113.9	99.9	107.9	96.9	102.7	99.3	95.2	108.6
107.0	97.9	103.6	99.0	102.6	105.0	97.4	108.5
108.8	97.7	104.3	99.6	103.2	103.2	98.7	108.1
110.4	96.0	103.6	100.8	104.0	104.0	91.7	111.0
116.9	99.5	104.8	99.6	104.3	102.0	99.5	107.0
115.2	92.8	102.1	99.2	103.4	100.1	98.3	109.1
117.9	87.0	107.0	100.3	105.0	103.3	99.0	109.5
114.3	104.8	105.6	100.5	103.4	105.7	97.4	108.5
115.3	98.1	102.2	100.0	103.6	102.1	98.4	109.5
115.3	101.7	106.0	98.8	103.9	96.9	101.3	109.1
117.2	97.2	106.2	99.4	105.4	104.5	98.7	111.2
119.0	93.3	105.4	100.7	103.4	101.7	100.9	110.1
119.1	90.2	102.5	99.6	102.3	101.1	98.6	110.4
117.9	102.7	103.1	99.5	101.5	102.4	99.6	108.9
120.1	89.9	109.2	100.8	102.1	103.8	98.6	110.7
119.6	98.4	108.4	100.3	103.4	104.2	102.0	109.4
112.0	100.8	100.6	99.7	103.7	97.5	99.0	110.1
111.1	97.6	104.9	98.9	103.2	99.1	97.0	106.4
110.4	94.3	105.4	98.9	103.5	100.8	97.7	107.1
110.9	95.2	105.4	100.9	102.5	99.2	98.1	109.4
111.2	92.2	104.4	99.7	103.6	102.5	97.4	110.3
114.2	100.9	100.9	99.6	103.9	108.3	99.1	108.2
112.5	97.5	106.1	100.3	105.2	100.4	100.6	109.3
113.6	97.6	97.2	100.0	103.8	95.9	101.3	108.8
112.0	100.3	104.2	99.8	104.2	100.2	97.1	108.8
112.8	91.0	107.2	99.5	104.8	101.3	98.1	109.1
113.1	94.2	105.4	99.1	103.7	100.3	96.0	106.7
111.6	95.8	102.8	99.0	103.2	101.6	98.7	108.8
113.4	89.8	99.7	102.1	103.6	103.1	97.6	109.2
115.5	96.2	100.7	101.2	104.5	104.8	101.8	110.2
115.4	94.0	100.6	101.3	104.5	105.2	97.9	109.9
113.5	91.6	102.8	100.0	104.6	102.1	96.2	108.5
106.1	97.4	103.1	100.4	103.4	101.0	99.5	109.2
118.7	88.0	107.5	98.9	103.3	102.7	100.3	107.9
116.1	99.3	103.8	100.8	103.8	103.5	98.4	109.5
117.1	82.8	105.8	100.1	103.4	99.7	98.7	110.6
113.6	98.2	108.1	100.2	104.1	100.6	96.8	109.6

(7) 消費者物価指数(平成27年平均) 都道府県庁所在市の指数及び変化率 順位 平成22年 = 100

		総合		生鮮食品を除く総合			
		指数	前年比	指数	前年比		
			(%)		(%)		
		全 国 103.6	全 国 0.8	全 国 103.2	全 国 0.0		
1	1 水戸市	105.1	1 福岡市 1.9	1 水戸市 104.9	1 福岡市 1.5	1	1
2	2 宇都宮市	104.7	2 大津市 1.5	2 さいたま市 104.3	2 大津市 1.4	2	2
3	3 さいたま市	104.6	2 広島市 1.5	3 宇都宮市 104.2	3 広島市 1.2	3	3
4	4 札幌市	104.4	4 岐阜市 1.2	4 山形市 103.9	4 岐阜市 1.0	4	4
5	4 岐阜市	104.4	4 鹿児島市 1.2	4 京都市 103.9	4 鹿児島市 1.0	5	5
6	6 山形市	104.3	6 宇都宮市 1.1	6 札幌市 103.8	6 長崎市 0.9	6	6
7	6 京都市	104.3	6 千葉市 1.1	6 岐阜市 103.8	7 宇都宮市 0.8	7	7
8	8 静岡市	104.1	6 高知市 1.1	6 大分市 103.8	7 前橋市 0.8	8	8
9	8 津市	104.1	6 長崎市 1.1	9 福島市 103.7	7 千葉市 0.8	9	9
10	8 大分市	104.1	10 仙台市 1.0	9 津市 103.7	7 大阪市 0.8	10	10
11	11 福島市	104.0	10 富山市 1.0	11 静岡市 103.6	7 奈良市 0.8	11	11
12	11 松江市	104.0	10 福井市 1.0	11 福岡市 103.6	7 高知市 0.8	12	12
13	13 福岡市	103.9	10 大阪市 1.0	13 盛岡市 103.5	7 佐賀市 0.8	13	13
14	14 盛岡市	103.8	10 奈良市 1.0	14 前橋市 103.4	7 熊本市 0.8	14	14
15	14 高松市	103.8	10 高松市 1.0	14 甲府市 103.4	15 水戸市 0.7	15	15
16	14 松山市	103.8	10 大分市 1.0	14 大津市 103.4	15 富山市 0.7	16	16
17	14 宮崎市	103.8	17 前橋市 0.9	14 松山市 103.4	15 福井市 0.7	17	17
18	18 富山市	103.7	17 さいたま市 0.9	14 宮崎市 103.4	15 名古屋市 0.7	18	18
19	18 甲府市 103.7	17 横浜市 0.9	17 横浜市 0.9	19 高松市 103.3	15 神戸市 0.7	19	19
20	18 鳥取市 103.7	17 名古屋市 0.9	17 名古屋市 0.9	20 秋田市 103.2	15 徳島市 0.7	20	20
21	18 広島市 103.7	17 神戸市 0.9	17 神戸市 0.9	20 和歌山市 103.2	15 高松市 0.7	21	21
22	18 高知市 103.7	17 鳥取市 0.9	17 鳥取市 0.9	20 松江市 103.2	15 大分市 0.7	22	22
23	23 前橋市 103.6	17 徳島市 0.9	17 徳島市 0.9	20 広島市 103.2	15 宮崎市 0.7	23	23
24	24 名古屋市 103.5	17 佐賀市 0.9	17 佐賀市 0.9	20 徳島市 103.2	24 仙台市 0.6	24	24
25	24 大津市 103.5	17 熊本市 0.9	17 熊本市 0.9	25 長野市 103.1	24 さいたま市 0.6	25	25
26	26 仙台市 103.4	17 宮崎市 0.9	17 宮崎市 0.9	25 大阪市 103.1	24 東京都区部 0.6	26	26
27	26 秋田市 103.4	27 福島市 0.8	27 福島市 0.8	25 鳥取市 103.1	24 横浜市 0.6	27	27
28	26 千葉市 103.4	27 水戸市 0.8	27 水戸市 0.8	25 高知市 103.1	24 金沢市 0.6	28	28
29	26 新潟市 103.4	27 金沢市 0.8	27 金沢市 0.8	25 長崎市 103.1	24 京都市 0.6	29	29
30	26 和歌山市 103.4	27 静岡市 0.8	27 静岡市 0.8	30 仙台市 103.0	24 鳥取市 0.6	30	30
31	31 福井市 103.3	27 津市 0.8	27 津市 0.8	30 千葉市 103.0	31 福島市 0.5	31	31
32	31 大阪市 103.3	27 京都市 0.8	27 京都市 0.8	30 新潟市 103.0	31 甲府市 0.5	32	32
33	31 神戸市 103.3	27 松江市 0.8	27 松江市 0.8	30 名古屋市 103.0	31 長野市 0.5	33	33
34	31 奈良市 103.3	34 東京都区部 0.7	34 東京都区部 0.7	30 神戸市 103.0	31 静岡市 0.5	34	34
35	31 岡山市 103.3	34 甲府市 0.7	34 甲府市 0.7	30 奈良市 103.0	31 津市 0.5	35	35
36	31 徳島市 103.3	34 長野市 0.7	34 長野市 0.7	30 鹿児島市 103.0	31 山口市 0.5	36	36
37	31 長崎市 103.3	34 山口市 0.7	34 山口市 0.7	37 富山市 102.9	37 山形市 0.4	37	37
38	38 青森市 103.2	34 那覇市 0.7	34 那覇市 0.7	37 那覇市 102.9	37 和歌山市 0.4	38	38
39	38 長野市 103.2	39 札幌市 0.6	39 札幌市 0.6	39 岡山市 102.8	37 岡山市 0.4	39	39
40	38 那覇市 103.2	39 山形市 0.6	39 山形市 0.6	40 横浜市 102.7	37 那覇市 0.4	40	40
41	41 横浜市 103.1	39 新潟市 0.6	39 新潟市 0.6	41 佐賀市 102.6	41 盛岡市 0.3	41	41
42	42 鹿児島市 103.0	39 岡山市 0.6	39 岡山市 0.6	41 熊本市 102.6	41 新潟市 0.3	42	42
43	43 佐賀市 102.9	39 松山市 0.6	39 松山市 0.6	43 青森市 102.4	41 松山市 0.3	43	43
44	43 熊本市 102.9	44 盛岡市 0.5	44 盛岡市 0.5	43 福井市 102.4	44 札幌市 0.2	44	44
45	45 山口市 102.6	44 和歌山市 0.5	44 和歌山市 0.5	45 山口市 102.3	44 秋田市 0.2	45	45
46	46 金沢市 102.2	46 秋田市 0.4	46 秋田市 0.4	46 東京都区部 101.9	44 松江市 0.2	46	46
47	47 東京都区部 102.1	47 青森市 0.2	47 青森市 0.2	46 金沢市 101.9	47 青森市 -0.3	47	47

上記表は、都道府県庁所在市のそれぞれにおける平成22, 27年指数の変動幅(平成22年 = 100)と前年比を順位づけたもの(全国共通の物水準による順位付けではない)。

同値のものについては、同率順位として扱う。

甲府市消費者物価指数の作成

1 指数の性格

甲府市消費者物価指数は、甲府市の世帯が購入する家計に係る財及びサービスの価格等を総合した物価の変動を時系列的に測定するものである。すなわち、家計の消費構造を一定のものに固定し、これに要する費用が物価の変動によってどう変化するかを指数値で示したものである。したがって、世帯が購入する財とサービスの種類、品質及び購入数量の変化を伴った生計費の変化を測定するものではない。

2 指数の対象範囲

消費者物価指数は、世帯の消費生活に及ぼす物価の変動を測定するものであるから、家計の消費支出を対象としている。（ただし、信仰・祭祀費、寄付金、贈与金、他の負担費及び仕送り金は、対象から除外している。）

したがって、直接税や社会保険料などの非消費支出は指数品目に含まれない。また、有価証券の購入、土地・住宅の購入などの支出も指数の対象に含まれていない。

なお、持家の住宅費用については、「帰属家賃方式」により指数に組み入れている。

3 指数品目

指数計算に採用する品目は、世帯が購入する多数の財及びサービス全体の物価変動を代表できるように、家計の消費支出の中で重要度が高いこと、価格変動の面で代表性があること、さらに、継続調査が可能であること等の観点から選定した538品目に持家の帰属家賃1品目を加えた539品目である。

4 価格

指数計算に採用する品目の価格は、原則として小売物価統計調査（基幹統計）によって得られた甲府市の品目別小売価格（実際に販売されている平常の小売価格）である。

この小売価格は、毎月の中旬（12日を含む週の水、木、金のいずれか1日）の値であるが、生鮮食品（生鮮魚介、生鮮野菜及び生鮮果物をいう。以下同じ。）及び切り花については、上旬（5日を含む週の水、木、金のいずれか1日）、中旬、下旬（22日を含む週の水、木、金のいずれか1日）の各調査日を含む前3日間の中値を単純平均したものである。

5 変化率

前月比、前年同月比、前年比などの変化率の計算式は、次のとおりである。

$$\text{変化率(\%)} = \frac{\text{当期の指数} - \text{前期の指数}}{\text{前期の指数}} \times 100 = \left[\frac{\text{当期の指数}}{\text{前期の指数}} - 1 \right] \times 100$$

6 寄与度

寄与度は、各項目の指数の変動が、総合指数の変化率のうち何ポイント寄与したかを示したものである。理論的には、各項目の寄与度を合計すると、総合指数の変化率に一致するが、実際は、四捨五入の関係で各項目の合計が総合指数の変化率に一致しない場合がある。