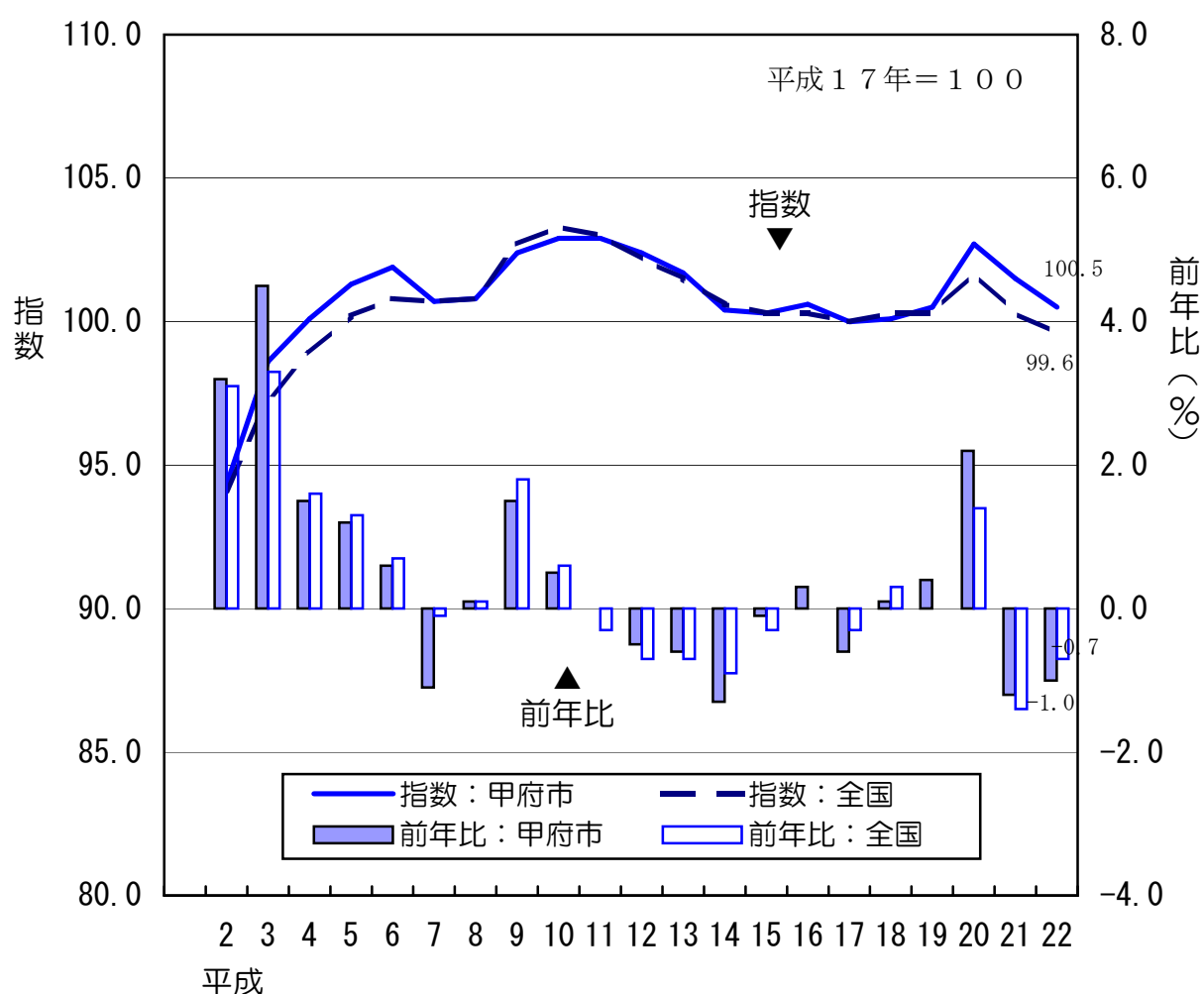




平成22年平均 甲府市消費者物価指数

総合指数及び前年比の推移（平成17年基準）



山梨県企画県民部統計調査課

〈お問い合わせ〉
生活教育担当
直通 055-223-1345
内線 1519

平成22年平均

甲府市消費者物価指数の動向

総合指数 100.5

前年比 -1.0%

1 概況

総合指数(平成17年を100とする。以下同じ。)は**100.5**となり、前年比**1.0%**の下落となった。総合指数の前年比については、2年連続の下落となった。

全国の総合指数は**99.6**となり、前年比**0.7%**の下落となった。

生鮮食品を除く総合指数は**99.7**となり、前年比**1.3%**の下落となった。生鮮食品を除く総合指数の前年比については、2年連続の下落となった。

全国の生鮮食品を除く総合指数は**99.3**となり、前年比**1.0%**の下落となった。

(1) 年別前年比の推移

近年の総合指数の動きを前年比で見ると、平成18年は、パソコンや液晶テレビなどの「教養娯楽用耐久財」や、携帯電話通信料などの「通信」が下落したが、夏の天候不順による生鮮野菜の値上がりや原油高騰によるガソリン・灯油の値上がりなどにより、**0.1%**の上昇となった。

平成19年は、パソコンや液晶テレビなどの「教養娯楽用耐久財」が下落したものの、世界的な原油高や穀物などの原材料価格の高騰、また日照不足などの天候不順による、食料品、灯油、ガソリンなどの値上がりによって、**0.4%**の上昇となった。

平成20年は、前年から続いている、世界的な原油高や原材料価格の高騰などによる、食料品、灯油、ガソリンなどの値上がりが拡大し、**2.2%**の上昇となった。

平成21年は、前年夏まで高騰した原油価格の下落による影響でガソリン、灯油、電気代などが値下がりし、**1.2%**の下落となった。

平成22年は、ガソリン、たばこなどの値上がりにより「交通・通信」、「諸雑費」が上昇したが、高等学校授業料の無償化等により「授業料等」の指数が大幅に下落し、前年比**1.0%**の下落となった。

表1 総合指数と前年比の推移

平成17年=100

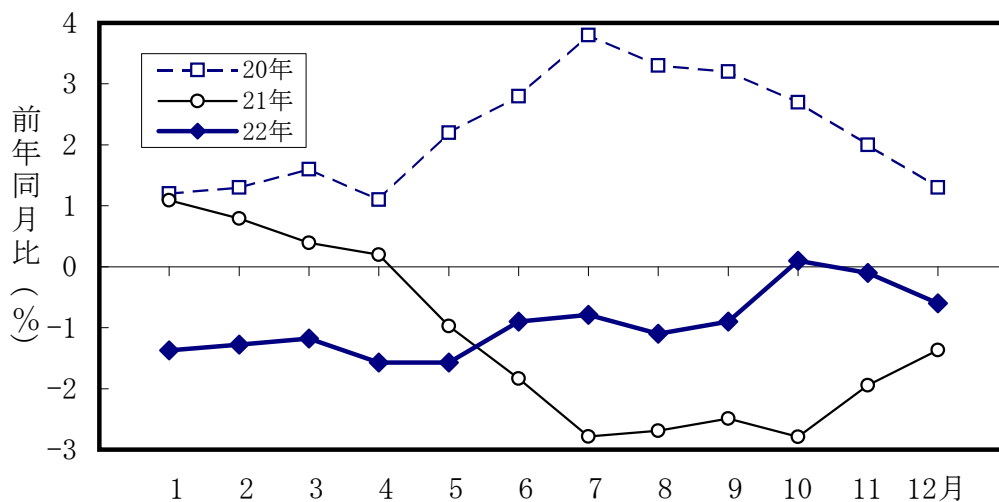
	総合指数	前年比(%)
平成18年	100.1	0.1
平成19年	100.5	0.4
平成20年	102.7	2.2
平成21年	101.5	-1.2
平成22年	100.5	-1.0

(2) 月別総合指数の前年同月比の推移

総合指数の動きを前年同月比で見ると、平成21年5月から平成22年9月まで17ヶ月連続で前年同月を下回っている。

平成22年については、4月には高等学校授業料の無償化等により前年同月比の下落幅が拡大したが、10月はたばこの値上げ等により前年同月を上回る。液晶テレビ、パソコン等の「教養娯楽用耐久財」が引き続き下落する一方、生鮮食品やガソリンなどの価格上昇に伴い、下落幅は縮まってきている。

図1 月別総合指数の前年同月比の推移



(3) 10大費目指数、前年比及び寄与度

10大費目指数の動きを前年比で見ると、昨年大幅に下落した「交通・通信」が上昇となり、一方で「教育」が大きく下落するなど、7つの費目が下落した。

総合指数の前年比が-1.0%となった内訳を寄与度でみると、「教育」、「食料」、「教養娯楽」などの下落が要因となっている。

▲ 上昇した費目

費目	前年比(%)	寄与度	上昇した項目
交通通信	1.8	0.22	自動車等関係費
諸雑費	1.6	0.10	たばこ、他の諸雑費など
保健医療	0.3	0.01	保健医療サービス

▼ 下落した費目

費目	前年比(%)	寄与度	下落した項目
教育	-15.3	-0.58	授業料など
教養娯楽	-2.2	-0.24	教養娯楽サービス、教養娯楽用耐久財など
家具・家事用品	-1.8	-0.06	家事用消耗品、家事雑貨、家庭用耐久財など
被服及び履物	-1.4	-0.06	シャツ・セーター・下着類、衣料、履物類など
食料	-1.1	-0.32	外食、調理食品、魚介類など
住居	-0.1	-0.02	設備修繕・維持
光熱・水道	-0.1	-0.01	電気代など

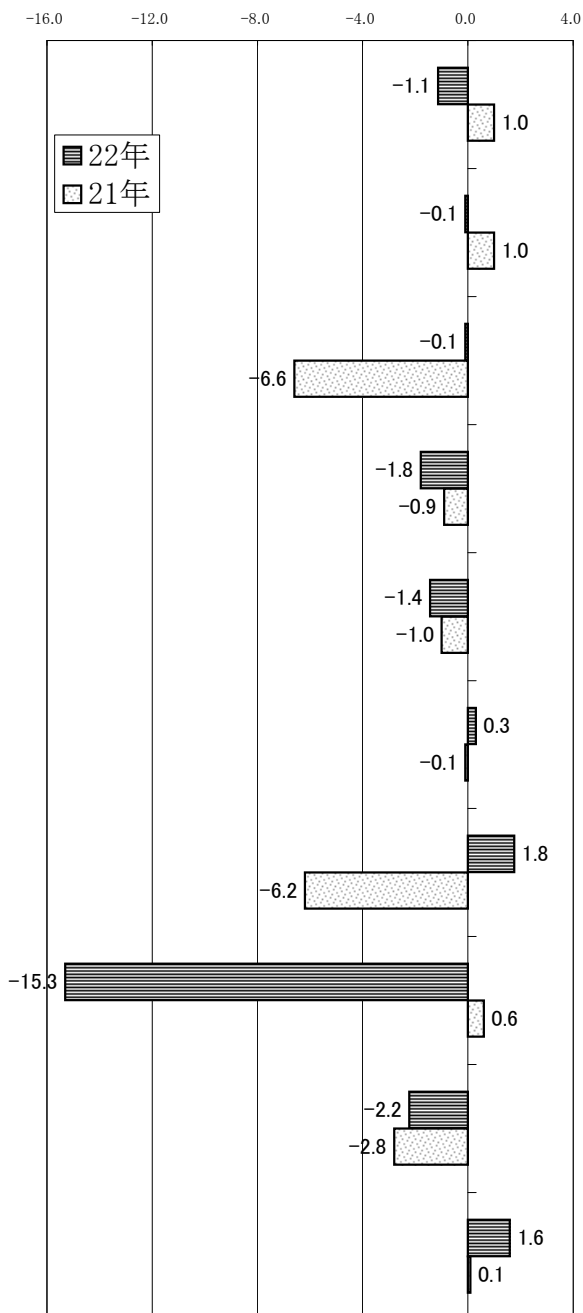
※参考 別掲項目

費目	前年比(%)	寄与度	品目
生鮮食品を除く総合	-1.3	-1.22	—
生鮮食品	5.5	0.27	生鮮魚介、生鮮野菜、生鮮果物
エネルギー	3.4	0.25	電気代、都市ガス代、プロパンガス、灯油、ガソリン

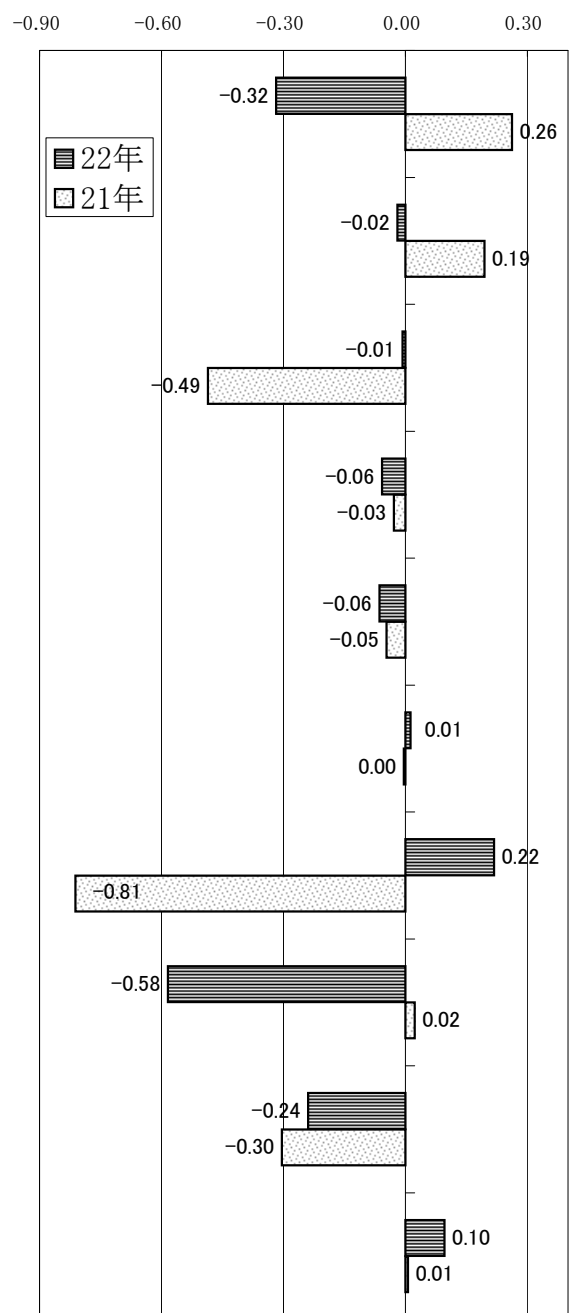
表2 10大費目指数、前年比及び寄与度

		総合	生鮮食品を除く総合	食料	生鮮食品	住居	光熱・水道	家具・家事用品	被服及び履物	保健医療	交通・通信	教育	教養娯楽	諸雑費
ウエイト		10,000	9,564	2,690	436	1,997	683	324	434	419	1,303	385	1,156	608
指数	22年	100.5	99.7	104.8	119.7	102.7	103.6	99.0	103.2	99.2	98.1	85.2	91.9	102.2
	21年	101.5	101.0	106.0	113.5	102.8	103.7	100.8	104.7	98.9	96.4	100.6	94.0	100.6
前年比 (%)	22年	-1.0	-1.3	-1.1	5.5	-0.1	-0.1	-1.8	-1.4	0.3	1.8	-15.3	-2.2	1.6
	21年	-1.2	-1.3	1.0	1.9	1.0	-6.6	-0.9	-1.0	-0.1	-6.2	0.6	-2.8	0.1
寄与度	22年	-1.00	-1.22	-0.32	0.27	-0.02	-0.01	-0.06	-0.06	0.01	0.22	-0.58	-0.24	0.10
	21年	-1.20	-1.21	0.26	0.09	0.19	-0.49	-0.03	-0.05	0.00	-0.81	0.02	-0.30	0.01

前年比



寄与度



2 10大費目毎の中分類指数の動き (前年比)

(1) 食料

食料は、104.8となり1.1%の下落となった。

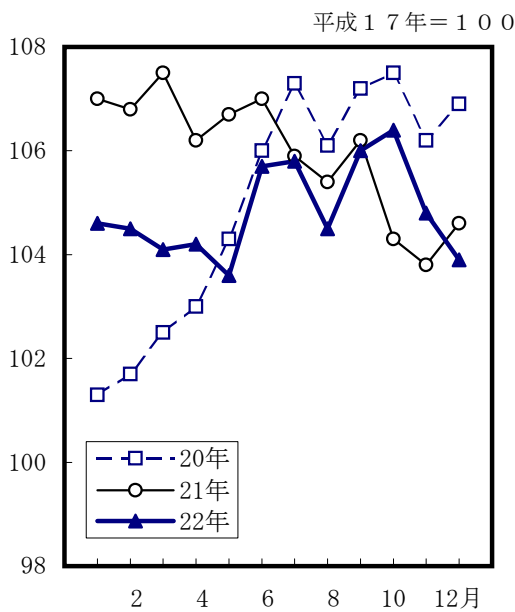
▲ 上昇した主な項目、指数、前年比

野菜・海藻	122.5	6.0%
(生鮮野菜)	135.7	9.3%
果物	116.0	3.4%
(生鮮果物)	115.7	4.0%

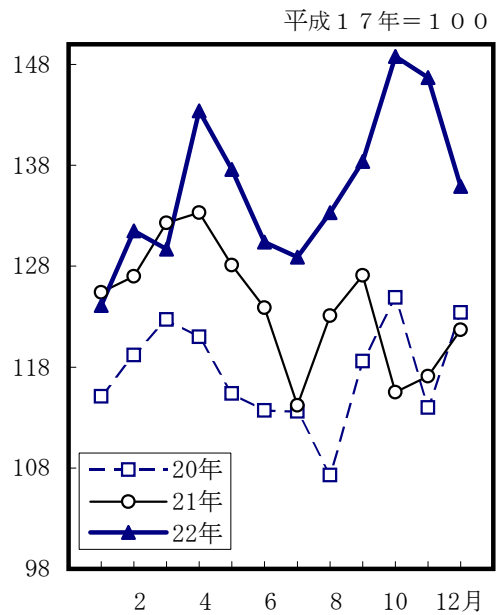
▼ 下落した主な項目、指数、前年比

魚介類	102.9	-3.7%
(生鮮魚介)	101.7	0.2%
調理食品	100.7	-3.6%
飲料	88.9	-3.6%

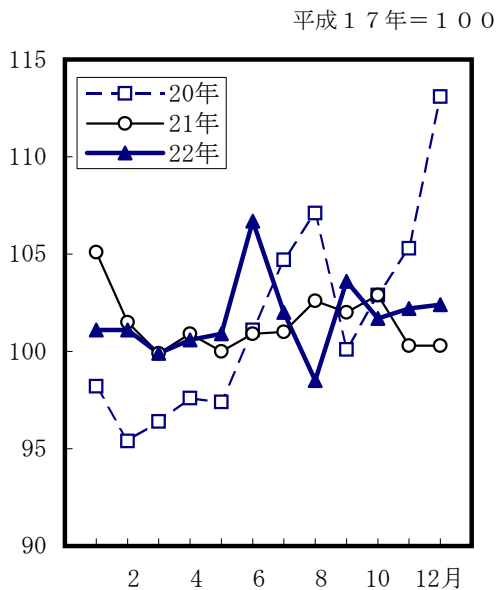
図2 食料指数の動き



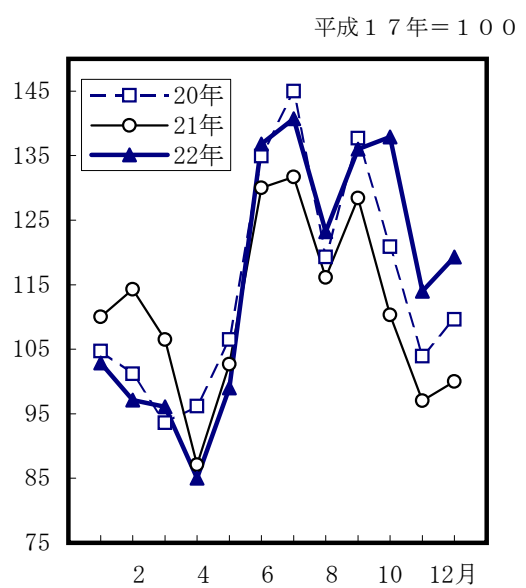
(生鮮野菜指数の動き)



(生鮮魚介指数の動き)



(生鮮果物指数の動き)



(2) 住居

住居は、**102.7**となり0.1%の下落となった。

▲ 上昇した項目、指数、前年比

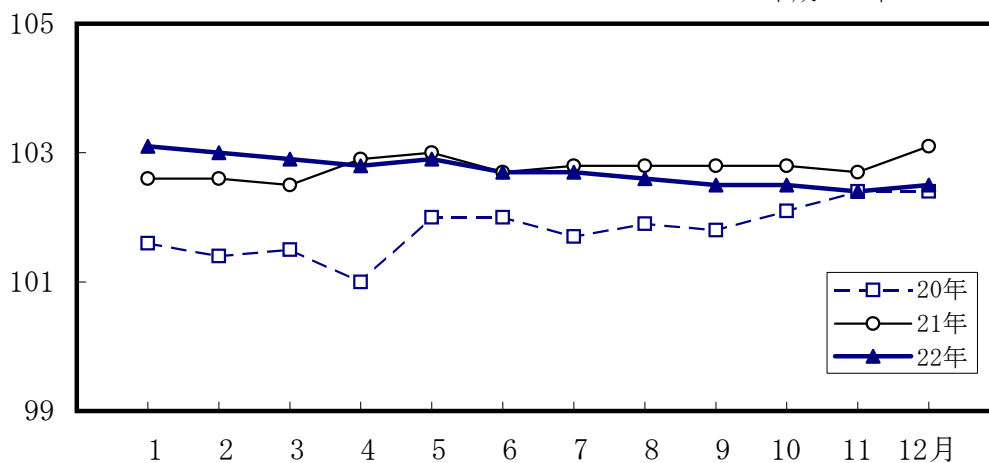
家賃 101.8 0.2%

▼ 下落した項目、指数、前年比

設備修繕・維持 108.8 -1.3%

図3 住居指数の動き

平成17年=100



(3) 光熱・水道

光熱・水道は、**103.6**となり0.1%の下落となった。

▲ 上昇した項目、指数、前年比

他の光熱 117.7 12.2%

ガス代 116.3 1.8%

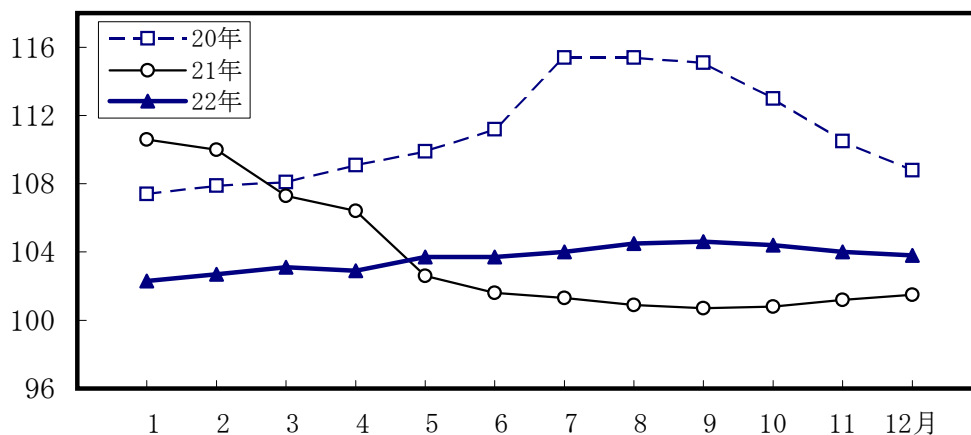
▼ 下落した項目、指数、前年比

電気代 100.8 -3.1%

上下水道料 93.6 -1.2%

図4 光熱・水道指数の動き

平成17年=100



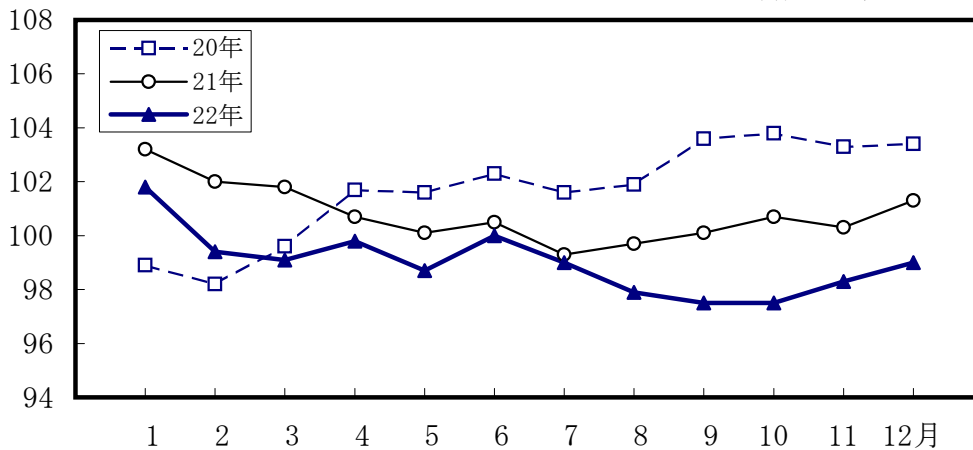
(4) 家具・家事用品

家具・家事用品は、**99.0**となり1.8%の下落となった。

▲ 上昇した主な項目、指数、前年比	▼ 下落した主な項目、指数、前年比
寝具類 100.8 0.2%	家事用消耗品 104.6 -2.9%
	家事雑貨 104.2 -2.4%
	室内装備品 93.1 -1.9%

図5 家具・家事用品指数の動き

平成17年=100



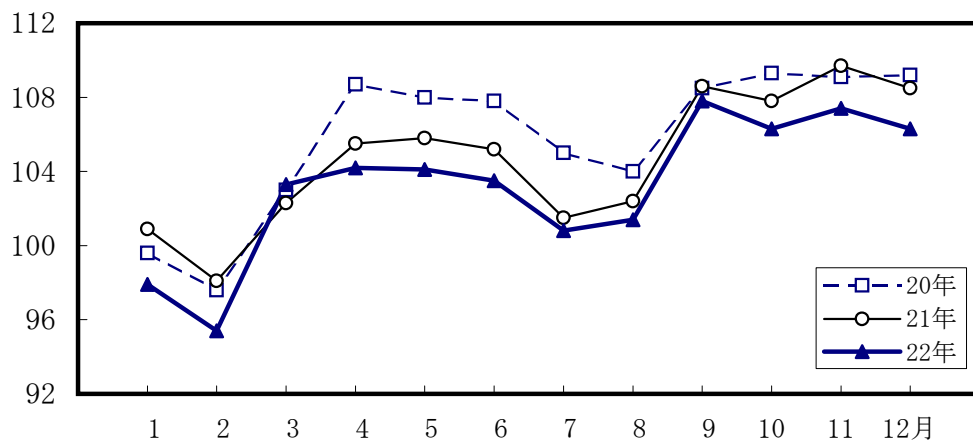
(5) 被服及び履物

被服及び履物は、**103.2**となり1.4%の下落となった。

▲ 上昇した項目、指数、前年比	▼ 下落した主な項目、指数、前年比
被服関連サービス 102.2 0.1%	シャツ・セーター・下着類 107.6 -2.8%
	履物類 108.8 -1.2%
	衣料 98.1 -0.5%

図6 被服及び履物指数の動き

平成17年=100



(6) 保健医療

保健医療は、99.2となり0.3%の上昇となった。

▲ 上昇した項目、指数、前年比

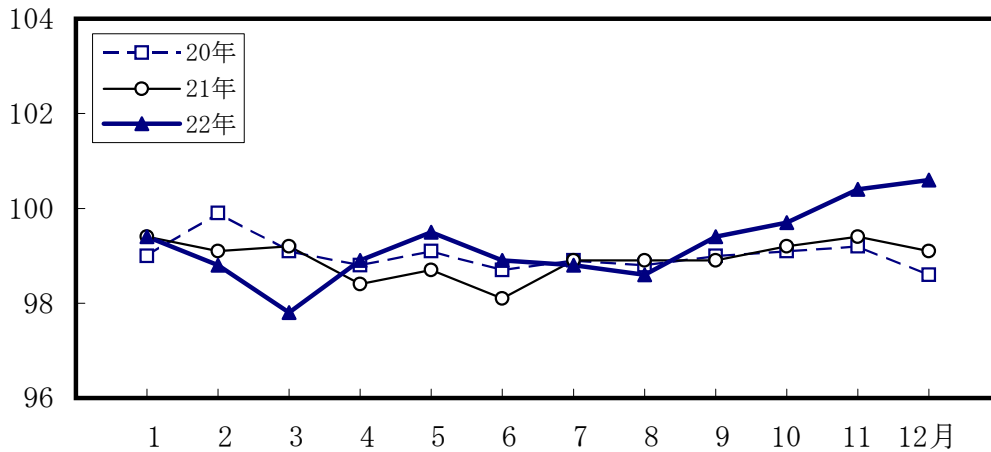
保健医療サービス 105.0 1.6%

▼ 下落した項目、指数、前年比

保健医療用品・器具 86.5 -1.9%
医薬品・健康保持用摂取品 101.7 -0.3%

図7 保健医療指数の動き

平成17年=100



(7) 交通・通信

交通・通信は、98.1となり1.8%の上昇となった。

▲ 上昇した項目、指数、前年比

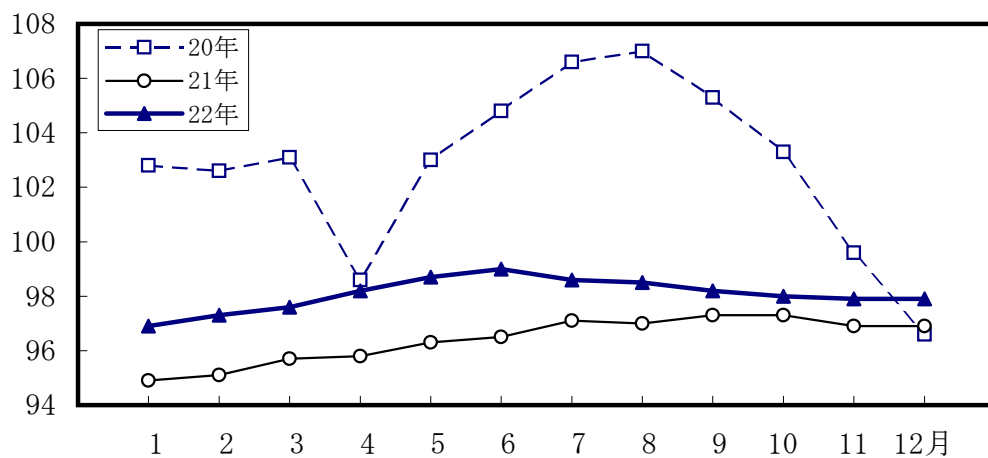
自動車等関係費 100.9 3.5%

▼ 下落した項目、指数、前年比

交通 97.4 -1.1%
通信 93.0 -0.6%

図8 交通・通信指数の動き

平成17年=100



(8) 教育

教育は、85.2となり15.3%の下落となった。

▲ 上昇した項目、指数、前年比

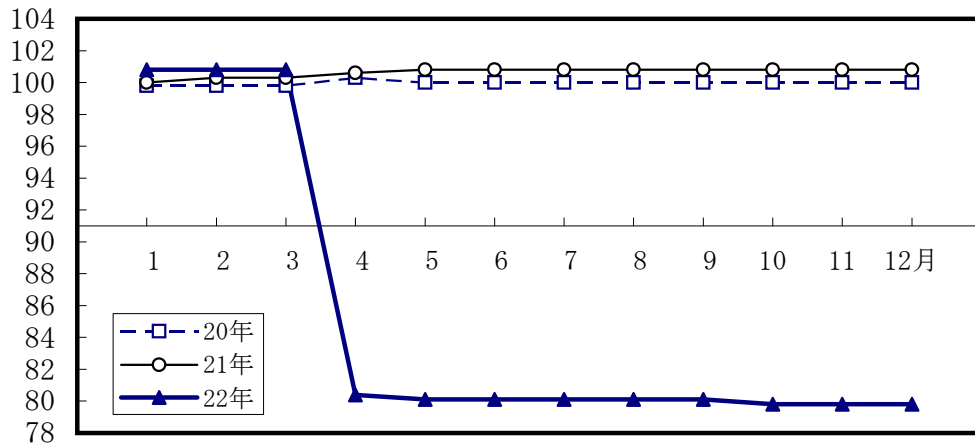
教科書・学習参考教材 114.4 0.9%

▼ 下落した項目、指数、前年比

授業料等 76.7 -23.0%
補習教育 101.3 -0.2%

図9 教育指数の動き

平成17年=100



(9) 教養娯楽

教養娯楽は、91.9となり2.2%の下落となった。

▲ 上昇した項目、指数、前年比

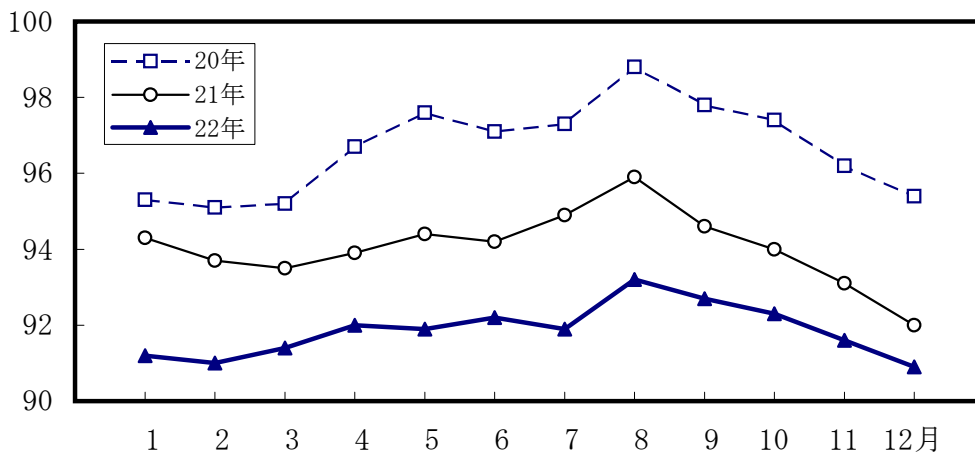
書籍・他の印刷物 101.4 0.2%

▼ 下落した項目、指数、前年比

教養娯楽用耐久財 37.7 -19.6%
教養娯楽サービス 98.5 -2.3%
教養娯楽用品 94.7 -0.1%

図10 教養娯楽指数の動き

平成17年=100



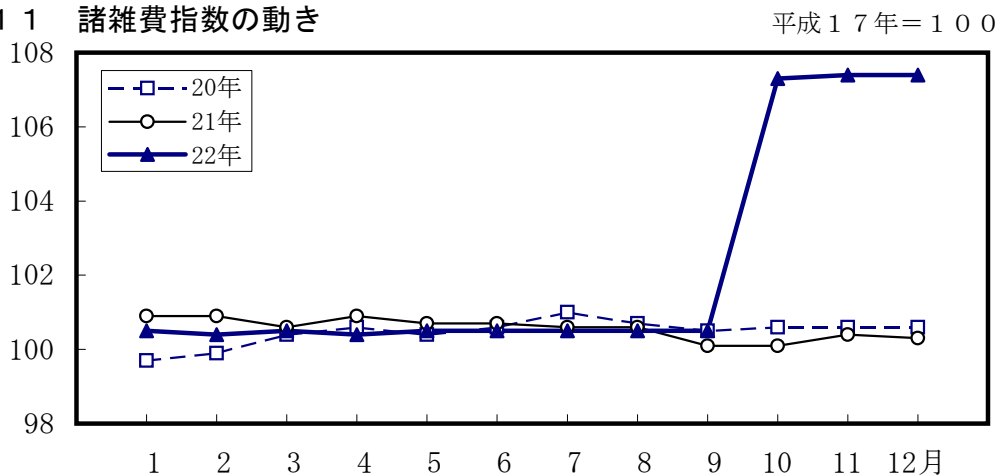
(10) 諸雑費

諸雑費は、**102.2**となり**1.6%**の上昇となった。

▲ 上昇した主な項目、指数、前年比 ▼ 下落した項目、指数、前年比

たばこ	119.7	9.6%	理美容用品	91.3	-0.9%
他の諸雑費	103.1	1.6%			

図 1 1 諸雑費指数の動き



平成22年平均消費者物価指数

平成17年=100

中 分 類	甲 府 市		全 国	
	指数	前年比 (%)	指数	前年比 (%)
総 合	100.5	-1.0	99.6	-0.7
食料	104.8	-1.1	103.3	-0.3
穀類	103.8	-2.8	101.5	-3.2
魚介類	102.9	-3.7	102.6	-1.7
肉類	105.7	-0.5	103.7	-1.8
乳卵類	106.1	0.5	102.5	-0.8
野菜・海藻	122.5	6.0	109.6	6.2
果物	116.0	3.4	105.3	6.6
油脂・調味料	100.8	0.4	101.4	-1.7
菓子類	104.0	-1.2	108.0	-1.1
調理食品	100.7	-3.6	103.9	-1.7
飲料	88.9	-3.6	92.3	-2.1
酒類	100.9	-2.2	97.6	-1.4
外食	102.5	-2.5	103.6	-0.1
住居	102.7	-0.1	99.4	-0.4
家賃	101.8	0.2	99.1	-0.4
設備修繕・維持	108.8	-1.3	101.0	-0.7
光熱・水道	103.6	-0.1	105.9	-0.2
電気代	100.8	-3.1	101.0	-3.1
ガス代	116.3	1.8	111.9	-0.8
他の光熱	117.7	12.2	124.6	14.9
上下水道料	93.6	-1.2	102.1	0.3
家具・家事用品	99.0	-1.8	89.6	-4.6
家庭用耐久財	90.3	-1.4	73.1	-10.1
室内装備品	93.1	-1.9	87.9	-4.0
寝具類	100.8	0.2	93.4	-2.6
家事雑貨	104.2	-2.4	102.0	-1.1
家事用消耗品	104.6	-2.9	97.2	-4.4
家事サービス	99.7	0.0	101.1	0.4
被服及び履物	103.2	-1.4	99.8	-1.2
衣料	98.1	-0.5	99.4	-1.1
和服	95.5	0.0	98.2	-0.1
洋服	98.3	-0.6	99.5	-1.2
シャツ・セーター・下着類	107.6	-2.8	99.6	-1.2
シャツ・セーター類	108.3	-4.3	100.4	-0.9
下着類	105.9	0.8	97.9	-1.6
履物類	108.8	-1.2	102.7	-1.3
他の被服類	105.0	-0.9	94.7	-2.6
被服関連サービス	102.2	0.1	105.2	0.2

中 分 類	甲 府 市		全 国	
	指数	前年比 (%)	指数	前年比 (%)
保健医療	99.2	0.3	98.8	-0.5
医薬品・健康保持用摂取品	101.7	-0.3	94.7	-1.4
保健医療用品・器具	86.5	-1.9	92.4	-2.5
保健医療サービス	105.0	1.6	103.2	0.7
交通・通信	98.1	1.8	98.4	1.0
交通	97.4	-1.1	99.3	-0.7
自動車等関係費	100.9	3.5	100.6	2.4
通信	93.0	-0.6	93.3	-0.7
教育	85.2	-15.3	93.1	-9.6
授業料等	76.7	-23.0	89.7	-12.8
教科書・学習参考教材	114.4	0.9	109.8	0.8
補習教育	101.3	-0.2	102.7	0.3
教養娯楽	91.9	-2.2	92.7	-1.7
教養娯楽用耐久財	37.7	-19.6	34.5	-19.4
教養娯楽用品	94.7	-0.1	95.9	-2.7
書籍・他の印刷物	101.4	0.2	101.5	0.2
教養娯楽サービス	98.5	-2.3	100.8	-0.2
諸雑費	102.2	1.6	103.0	1.3
理美容サービス	100.2	0.0	99.6	-0.1
理美容用品	91.3	-0.9	96.2	-1.2
身の回り用品	110.9	1.1	107.0	-0.5
たばこ	119.7	9.6	119.7	9.6
他の諸雑費	103.1	1.6	103.1	1.9
《別掲》				
生鮮食品	119.7	5.5	107.9	5.8
生鮮魚介	101.7	0.2	101.6	-1.0
生鮮野菜	135.7	9.3	114.8	11.1
生鮮果物	115.7	4.0	105.9	7.1
生鮮食品を除く総合	99.7	-1.3	99.3	-1.0
生鮮食品を除く食料	102.0	-2.4	102.5	-1.4
エネルギー	107.2	3.4	107.1	2.7
教育関係費	89.6	-12.2	95.1	-7.8
情報通信関係費	95.3	-0.3	95.2	-0.4

消費者物価指数（年平均）過去3年の推移

平成17年=100

費 目	甲府市			全 国		
	平成22年 平均	平成21年 平均	平成20年 平均	平成22年 平均	平成21年 平均	平成20年 平均
総 合	100.5	101.5	102.7	99.6	100.3	101.7
食料	104.8	106.0	105.0	103.3	103.6	103.4
穀類	103.8	106.8	105.4	101.5	104.9	104.1
魚介類	102.9	106.8	104.2	102.6	104.4	105.5
肉類	105.7	106.2	112.0	103.7	105.6	106.9
乳卵類	106.1	105.6	102.2	102.5	103.3	102.0
野菜・海藻	122.5	115.6	110.1	109.6	103.2	103.7
果物	116.0	112.2	115.4	105.3	98.8	102.2
油脂・調味料	100.8	100.4	99.7	101.4	103.2	103.2
菓子類	104.0	105.3	101.9	108.0	109.2	105.7
調理食品	100.7	104.5	104.6	103.9	105.7	104.5
飲料	88.9	92.2	95.6	92.3	94.3	96.5
酒類	100.9	103.2	101.9	97.6	99.0	99.5
外食	102.5	105.1	104.2	103.6	103.7	102.8
住居	102.7	102.8	101.8	99.4	99.8	100.0
家賃	101.8	101.6	101.4	99.1	99.5	99.8
設備修繕・維持	108.8	110.2	104.3	101.0	101.7	101.1
光熱・水道	103.6	103.7	111.0	105.9	106.1	110.7
電気代	100.8	104.0	106.7	101.0	104.2	104.8
ガス代	116.3	114.2	114.2	111.9	112.8	113.5
他の光熱	117.7	104.9	167.7	124.6	108.4	163.7
上下水道料	93.6	94.7	100.0	102.1	101.8	101.1
家具・家事用品	99.0	100.8	101.7	89.6	93.9	96.0
家庭用耐久財	90.3	91.6	97.5	73.1	81.3	86.0
室内装備品	93.1	94.9	95.8	87.9	91.6	94.1
寝具類	100.8	100.6	99.7	93.4	95.9	98.5
家事雑貨	104.2	106.8	104.3	102.0	103.1	103.1
家事用消耗品	104.6	107.7	107.2	97.2	101.7	102.4
家事サービス	99.7	99.7	100.1	101.1	100.7	100.7
被服及び履物	103.2	104.7	105.8	99.8	101.0	101.9
衣料	98.1	98.6	100.2	99.4	100.5	101.9
和服	95.5	95.5	95.5	98.2	98.3	99.1
洋服	98.3	98.9	100.7	99.5	100.7	102.1
シャツ・セーター・下着類	107.6	110.7	112.7	99.6	100.8	101.5
シャツ・セーター類	108.3	113.2	116.3	100.4	101.3	102.3
下着類	105.9	105.1	104.9	97.9	99.5	99.7
履物類	108.8	110.1	109.0	102.7	104.0	103.8
他の被服類	105.0	106.0	105.2	94.7	97.2	98.3
被服関連サービス	102.2	102.1	101.6	105.2	105.0	104.2

費 目	甲府市			全 国		
	平成22年 平 均	平成21年 平 均	平成20年 平 均	平成22年 平 均	平成21年 平 均	平成20年 平 均
保健医療	99.2	98.9	99.0	98.8	99.3	99.4
医薬品・健康保持用摂取品	101.7	102.0	102.4	94.7	96.0	98.2
保健医療用品・器具	86.5	88.2	92.3	92.4	94.8	97.2
保健医療サービス	105.0	103.3	100.9	103.2	102.5	100.8
交通・通信	98.1	96.4	102.8	98.4	97.4	102.4
交通	97.4	98.5	100.8	99.3	100.0	100.8
自動車等関係費	100.9	97.5	107.8	100.6	98.2	106.8
通信	93.0	93.6	93.8	93.3	94.0	94.4
教育	85.2	100.6	100.0	93.1	103.0	102.1
授業料等	76.7	99.6	99.2	89.7	102.9	102.1
教科書・学習参考教材	114.4	113.4	103.1	109.8	108.9	101.8
補習教育	101.3	101.5	101.4	102.7	102.4	102.3
教養娯楽	91.9	94.0	96.7	92.7	94.3	96.7
教養娯楽用耐久財	37.7	46.9	62.1	34.5	42.8	55.3
教養娯楽用品	94.7	94.8	96.6	95.9	98.6	99.1
書籍・他の印刷物	101.4	101.2	101.0	101.5	101.3	101.0
教養娯楽サービス	98.5	100.8	102.1	100.8	101.0	102.9
諸雑費	102.2	100.6	100.5	103.0	101.7	102.1
理美容サービス	100.2	100.2	99.4	99.6	99.7	99.8
理美容用品	91.3	92.1	93.4	96.2	97.4	98.9
身の回り用品	110.9	109.7	107.8	107.0	107.5	108.3
たばこ	119.7	109.2	109.2	119.7	109.2	109.2
他の諸雑費	103.1	101.5	101.3	103.1	101.2	101.1
《別掲》						
生鮮食品	119.7	113.5	111.4	107.9	102.0	104.6
生鮮魚介	101.7	101.5	100.7	101.6	102.6	105.8
生鮮野菜	135.7	124.1	117.4	114.8	103.3	104.7
生鮮果物	115.7	111.2	114.5	105.9	98.9	102.4
生鮮食品を除く総合	99.7	101.0	102.3	99.3	100.3	101.6
生鮮食品を除く食料	102.0	104.5	103.8	102.5	104.0	103.2
エネルギー	107.2	103.7	119.0	107.1	104.3	117.3
教育関係費	89.6	102.0	100.8	95.1	103.2	102.2
情報通信関係費	95.3	95.6	95.9	95.2	95.6	95.8

「総合指数」及び「生鮮食品を除く総合指数」（年平均）の推移

平成17年=100

年平均	総合				生鮮食品を除く総合			
	甲府市		全国		甲府市		全国	
	指数	前年比 (%)	指数	前年比 (%)	指数	前年比 (%)	指数	前年比 (%)
昭和 47年	35.6	3.7	36.3	4.9	36.0	4.4	36.5	5.3
48	39.8	11.4	40.5	11.7	40.0	11.1	40.7	11.4
49	49.5	24.4	49.9	23.2	49.3	23.3	49.8	22.5
50	54.6	10.6	55.7	11.7	54.8	11.3	55.8	11.9
51	59.4	8.6	61.0	9.4	59.3	8.1	60.8	9.0
52	64.5	8.7	66.0	8.1	64.1	8.0	65.7	8.1
53	67.8	5.2	68.8	4.2	67.5	5.3	68.6	4.4
54	70.3	3.7	71.3	3.7	70.2	4.1	71.1	3.7
55	75.8	7.8	76.9	7.7	75.5	7.7	76.5	7.5
56	79.9	5.3	80.6	4.9	79.3	4.9	80.1	4.8
57	82.2	2.8	82.9	2.8	81.6	3.0	82.6	3.1
58	83.8	1.9	84.4	1.9	83.2	1.9	84.1	1.9
59	85.6	2.3	86.3	2.3	84.6	1.8	85.9	2.1
60	88.0	2.7	88.1	2.0	86.8	2.6	87.6	2.0
61	89.0	1.2	88.6	0.6	88.2	1.6	88.3	0.8
62	89.4	0.4	88.7	0.1	88.7	0.6	88.6	0.3
63	90.1	0.8	89.3	0.7	89.3	0.6	89.0	0.4
平成 元年	91.4	1.5	91.3	2.3	90.7	1.7	91.1	2.4
2	94.3	3.2	94.1	3.1	93.2	2.7	93.5	2.7
3	98.6	4.5	97.3	3.3	96.8	3.9	96.2	2.9
4	100.1	1.5	98.9	1.6	99.1	2.4	98.4	2.2
5	101.3	1.2	100.2	1.3	100.7	1.6	99.7	1.3
6	101.9	0.6	100.8	0.7	101.2	0.5	100.4	0.8
7	100.7	-1.1	100.7	-0.1	100.2	-0.9	100.4	0.0
8	100.8	0.1	100.8	0.1	100.2	0.0	100.6	0.2
9	102.4	1.5	102.7	1.8	102.0	1.7	102.3	1.7
10	102.9	0.5	103.3	0.6	102.2	0.2	102.7	0.3
11	102.9	0.0	103.0	-0.3	102.5	0.3	102.7	0.0
12	102.4	-0.5	102.2	-0.7	102.4	-0.1	102.2	-0.4
13	101.7	-0.6	101.5	-0.7	101.7	-0.6	101.4	-0.8
14	100.4	-1.3	100.6	-0.9	100.6	-1.1	100.5	-0.9
15	100.3	-0.1	100.3	-0.3	100.5	-0.1	100.2	-0.3
16	100.6	0.3	100.3	0.0	100.5	0.0	100.1	-0.1
17	100.0	-0.6	100.0	-0.3	100.0	-0.5	100.0	-0.1
18	100.1	0.1	100.3	0.3	99.9	-0.1	100.1	0.1
19	100.5	0.4	100.3	0.0	100.2	0.3	100.1	0.0
20	102.7	2.2	101.7	1.4	102.3	2.1	101.6	1.5
21	101.5	-1.2	100.3	-1.4	101.0	-1.3	100.3	-1.3
22	100.5	-1.0	99.6	-0.7	99.7	-1.3	99.3	-1.0

甲府市消費者物価10大費目指数

費目	総合			生鮮食品を除く総合			食料		住居		光熱・水道		家具・家事用品	
ウエイト	10,000			9,564			2,690		1,997		683		324	
年	指数	前年比		指数	前年比		指数	前年比	指数	前年比	指数	前年比	指数	前年比
		%			%			%		%		%		%
平成11年	102.9	0.0		102.5	0.3		104.9	-0.2	99.4	1.5	102.2	-1.3	106.9	-0.6
12年	102.4	-0.5		102.4	-0.1		102.4	-2.4	100.9	1.5	102.8	0.6	106.4	-0.5
13年	101.7	-0.6		101.7	-0.6		99.7	-2.6	103.8	2.9	103.6	0.8	105.5	-0.8
14年	100.4	-1.3		100.6	-1.1		98.6	-1.1	102.6	-1.2	101.0	-2.5	104.1	-1.3
15年	100.3	-0.1		100.5	-0.1		98.8	0.2	101.9	-0.7	100.6	-0.4	103.2	-0.9
16年	100.6	0.3		100.5	0.0		101.1	2.4	100.9	-1.0	100.1	-0.5	101.2	-2.0
17年	100.0	-0.6		100.0	-0.5		100.0	-1.1	100.0	-0.9	100.0	-0.1	100.0	-1.2
18年	100.1	0.1		99.9	-0.1		99.6	-0.4	99.9	-0.1	103.4	3.4	98.2	-1.8
19年	100.5	0.4		100.2	0.3		100.6	1.0	101.1	1.2	104.3	0.9	97.9	-0.3
20年	102.7	2.2		102.3	2.1		105.0	4.4	101.8	0.7	111.0	6.4	101.7	3.9
21年	101.5	-1.2		101.0	-1.3		106.0	1.0	102.8	1.0	103.7	-6.6	100.8	-0.9
22年	100.5	-1.0		99.7	-1.3		104.8	-1.1	102.7	-0.1	103.6	-0.1	99.0	-1.8
年・月	指数	前月比	前年同月比	指数	前月比	前年同月比	指数	前月比	指数	前月比	指数	前月比	指数	前月比
平成22年		%	%		%	%		%		%		%		%
1月分	100.6	-0.4	-1.4	100.1	-0.6	-1.3	104.6	0.0	103.1	0.0	102.3	0.8	101.8	0.5
2月分	100.4	-0.2	-1.3	99.8	-0.3	-1.3	104.5	-0.1	103.0	-0.1	102.7	0.4	99.4	-2.4
3月分	100.7	0.3	-1.2	100.2	0.4	-1.1	104.1	-0.4	102.9	-0.1	103.1	0.4	99.1	-0.3
4月分	100.1	-0.6	-1.6	99.5	-0.7	-1.8	104.2	0.1	102.8	-0.1	102.9	-0.2	99.8	0.7
5月分	100.1	0.0	-1.6	99.4	-0.1	-1.8	103.6	-0.6	102.9	0.1	103.7	0.8	98.7	-1.1
6月分	100.7	0.6	-0.9	99.6	0.2	-1.3	105.7	2.0	102.7	-0.2	103.7	0.0	100.0	1.3
7月分	100.5	-0.2	-0.8	99.4	-0.2	-1.3	105.8	0.1	102.7	0.0	104.0	0.3	99.0	-1.0
8月分	100.2	-0.3	-1.1	99.4	0.0	-1.3	104.5	-1.2	102.6	-0.1	104.5	0.5	97.9	-1.1
9月分	100.8	0.6	-0.9	99.6	0.2	-1.2	106.0	1.4	102.5	-0.1	104.6	0.1	97.5	-0.4
10月分	101.2	0.4	0.1	99.9	0.3	-0.8	106.4	0.4	102.5	0.0	104.4	-0.2	97.5	0.0
11月分	100.8	-0.4	-0.1	99.7	-0.2	-0.9	104.8	-1.5	102.4	-0.1	104.0	-0.4	98.3	0.8
12月分	100.4	-0.4	-0.6	99.5	-0.2	-1.2	103.9	-0.9	102.5	0.1	103.8	-0.2	99.0	0.7

平成17年=100

被服及び履物		保健医療		交通・通信		教育		教養娯楽		諸雑費		費目
434		419		1,303		385		1,156		608		ウエイト
指数	前年比	指数	前年比	指数	前年比	指数	前年比	指数	前年比	指数	前年比	年
	%		%		%		%		%		%	平成11年
104.8	-2.1	99.1	-0.6	99.9	0.5	96.0	1.2	109.9	-0.2	96.5	1.7	12年
103.5	-1.2	99.3	0.2	101.3	1.4	96.7	0.7	108.9	-0.9	96.7	0.2	13年
101.6	-1.9	100.2	0.9	100.5	-0.8	97.3	0.6	106.1	-2.6	96.6	-0.1	14年
99.5	-2.0	98.5	-1.7	99.6	-0.9	97.9	0.6	104.2	-1.7	97.3	0.7	15年
98.9	-0.6	101.8	3.3	99.7	0.1	98.5	0.7	102.7	-1.5	98.4	1.1	16年
100.0	1.2	100.9	-0.9	99.2	-0.5	99.4	0.9	100.9	-1.8	99.9	1.6	17年
100.0	0.0	100.0	-0.9	100.0	0.8	100.0	0.6	100.0	-0.9	100.0	0.1	18年
102.4	2.4	99.1	-0.9	100.3	0.3	100.9	0.9	98.8	-1.2	100.8	0.8	19年
103.5	1.1	99.7	0.6	100.3	0.0	100.4	-0.5	97.5	-1.3	100.6	-0.2	20年
105.8	2.2	99.0	-0.7	102.8	2.5	100.0	-0.4	96.7	-0.8	100.5	-0.1	21年
104.7	-1.0	98.9	-0.1	96.4	-6.2	100.6	0.6	94.0	-2.8	100.6	0.1	22年
103.2	-1.4	99.2	0.3	98.1	1.8	85.2	-15.3	91.9	-2.2	102.2	1.6	
指数	前月比	指数	前月比	指数	前月比	指数	前月比	指数	前月比	指数	前月比	年・月
	%		%		%		%		%		%	平成22年
97.9	-9.8	99.4	0.3	96.9	0.0	100.8	0.0	91.2	-0.9	100.5	0.2	1月分
95.4	-2.6	98.8	-0.6	97.3	0.4	100.8	0.0	91.0	-0.2	100.4	-0.1	2月分
103.3	8.3	97.8	-1.0	97.6	0.3	100.8	0.0	91.4	0.4	100.5	0.1	3月分
104.2	0.9	98.9	1.1	98.2	0.6	80.4	-20.2	92.0	0.7	100.4	-0.1	4月分
104.1	-0.1	99.5	0.6	98.7	0.5	80.1	-0.4	91.9	-0.1	100.5	0.1	5月分
103.5	-0.6	98.9	-0.6	99.0	0.3	80.1	0.0	92.2	0.3	100.5	0.0	6月分
100.8	-2.6	98.8	-0.1	98.6	-0.4	80.1	0.0	91.9	-0.3	100.5	0.0	7月分
101.4	0.6	98.6	-0.2	98.5	-0.1	80.1	0.0	93.2	1.4	100.5	0.0	8月分
107.8	6.3	99.4	0.8	98.2	-0.3	80.1	0.0	92.7	-0.5	100.5	0.0	9月分
106.3	-1.4	99.7	0.3	98.0	-0.2	79.8	-0.4	92.3	-0.4	107.3	6.8	10月分
107.4	1.0	100.4	0.7	97.9	-0.1	79.8	0.0	91.6	-0.8	107.4	0.1	11月分
106.3	-1.0	100.6	0.2	97.9	0.0	79.8	0.0	90.9	-0.8	107.4	0.0	12月分

都市階級・地方・都道府県庁

地 域		総 合	前年比 (%)	生鮮食品を 除く総合	持 家 の 帰属家賃を 除く総合	食料(酒類を 除く)及び エネルギーを 除く総合	食 料	住 居
全 国		99.6	-0.7	99.3	99.7	97.4	103.3	99.4
都 市 階 級	大 都 市	99.3	-0.9	99.0	99.3	97.6	102.2	99.1
	中 都 市	99.5	-0.7	99.1	99.6	97.3	103.1	99.0
	小 都 市 A	99.7	-0.6	99.4	99.7	97.4	103.4	99.9
	小 都 市 B	100.3	-0.6	99.9	100.2	97.5	104.3	100.7
	町 村	100.1	-0.5	99.6	100.3	97.0	104.8	99.9
地 方	北 海 道	99.4	-0.4	99.2	99.7	97.0	101.8	97.7
	東 北 道	99.9	-0.6	99.7	100.3	96.7	103.8	98.0
	関 東 道	99.5	-0.8	99.1	99.5	97.7	102.8	99.7
	北 陸 道	99.1	-1.0	98.7	99.4	96.4	103.7	98.1
	東 海 道	99.8	-0.9	99.5	100.1	97.2	104.1	98.9
	近 畿 道	99.6	-0.5	99.3	99.7	97.5	103.2	99.3
	中 国 道	99.9	-0.8	99.7	99.8	97.2	104.3	100.2
	四 国 道	99.5	-0.8	99.2	99.9	96.5	104.6	98.7
	九 州 道	99.8	-0.6	99.4	99.8	97.5	104.0	100.6
	沖 縄 県	101.4	-0.5	100.9	101.3	98.5	106.0	101.7
都 道 府 県 庁 所 在 市	札 幌 市	99.1	-0.6	98.9	99.4	97.0	101.9	96.9
	青 森 市	99.9	-0.3	99.4	100.3	96.4	103.4	98.1
	盛 岡 市	99.2	-1.6	99.2	99.3	96.7	101.9	97.6
	仙 台 市	99.1	-0.8	98.6	99.1	97.2	101.7	99.8
	秋 田 市	98.1	-0.3	98.1	98.5	95.5	101.3	95.2
	山 形 市	99.6	-0.6	99.0	99.5	96.3	105.4	99.2
	福 島 市	99.7	-1.1	99.4	100.0	96.8	104.3	98.1
	水 戸 市	100.5	0.3	100.5	99.4	98.7	103.2	104.9
	宇 都 宮 市	99.7	-1.1	99.2	99.9	97.2	103.5	98.8
	前 橋 市	98.5	-0.8	98.3	98.4	96.3	102.4	98.6
	さいたま市	99.2	-1.0	99.1	98.6	98.1	100.7	102.3
	千 葉 市	99.3	-0.4	99.1	99.0	98.2	100.5	100.7
	東京都区部	99.0	-1.0	98.8	99.0	97.7	101.8	99.1
	横 浜 市	100.2	-0.7	99.7	100.1	98.6	103.6	100.5

注 1) 川崎市及び北九州市を含む。

2) 都道府県庁所在市の地域は、平成21年8月3日現在の区域による。ただし、ウエイトについては、平成14年7月1日現在の区域による。

3) 都市階級は平成12年10月1日現在の人口による。

大都市…政令指定都市(新潟市、静岡市、浜松市及び岡山市を除く。)及び東京都区部

中都市…人口15万以上100万未満の市、新潟市、静岡市、浜松市及び岡山市

小都市A…人口5万以上15万未満の市

小都市B…人口5万未満の市

所在市別10大費目指数（平成22年平均）

平成17年=100

光熱・水道	家具・家事用品	被服及び履物	保健医療	交通・通信	教育	教養娯楽	諸雑費
105.9	89.6	99.8	98.8	98.4	93.1	92.7	103.0
103.8	87.8	98.3	99.1	98.4	97.1	93.7	103.0
105.1	89.9	100.6	98.7	98.4	92.6	92.7	103.1
107.1	89.8	99.3	98.9	98.2	93.2	92.7	102.8
107.1	92.3	100.0	98.1	98.3	83.8	93.5	103.3
107.6	89.8	101.4	98.7	98.8	89.3	91.3	103.1
109.2	92.1	98.6	98.9	99.3	92.6	91.9	102.3
109.2	89.4	99.3	98.5	98.9	88.0	93.4	103.1
105.5	90.1	98.6	98.9	98.3	95.0	93.2	103.2
104.0	87.1	101.7	97.3	98.2	87.6	91.9	103.0
106.5	88.4	101.4	98.9	98.4	92.8	93.2	103.5
104.0	89.9	100.0	99.0	98.3	96.4	92.4	103.3
106.1	87.6	103.3	98.8	98.7	89.4	91.5	102.7
107.7	91.4	99.6	98.1	97.7	87.3	91.5	103.4
105.2	89.5	100.4	99.1	98.6	89.0	92.1	102.2
105.9	92.7	100.4	100.8	98.6	87.6	93.5	102.9
107.7	91.7	102.1	98.6	99.2	97.0	91.5	102.2
108.4	91.1	101.5	97.9	99.3	80.2	92.6	103.1
108.7	94.7	103.5	98.6	98.6	81.6	93.2	101.7
103.6	83.7	98.5	98.3	99.0	91.0	94.0	103.4
105.3	87.4	97.7	96.9	99.4	93.2	92.5	102.1
106.0	82.7	94.4	97.2	99.1	86.0	93.2	102.7
106.5	90.1	101.0	96.3	98.2	88.1	94.5	102.8
108.6	89.0	99.5	100.7	96.3	92.0	93.5	102.7
105.1	87.8	102.6	96.7	100.2	94.2	91.4	104.3
102.4	84.6	93.6	100.1	98.7	93.5	91.7	103.0
106.9	88.0	98.7	98.9	98.6	95.9	92.2	101.7
104.9	86.3	95.8	100.3	98.9	96.5	95.7	103.8
103.2	88.8	97.2	99.0	98.2	98.2	93.6	102.2
104.5	89.5	99.2	99.5	97.7	95.8	96.1	104.9

都市階級・地方・都道府県庁

地 域	総 合	前年比	生鮮食品を 除く総合	持 家 の 帰属家賃を 除く総合	食料(酒類を 除く)及び エネルギーを 除く総合	食 料	住 居	
		(%)						
都 道 府 県 庁 所 在 市	新 潟 市	99.0	-0.4	98.6	98.9	96.5	102.4	98.6
	富 山 市	98.5	-0.9	98.1	99.1	96.1	102.2	96.2
	金 沢 市	99.8	-1.4	98.9	100.5	96.2	107.3	95.3
	福 井 市	99.1	-1.4	99.0	99.7	96.8	102.8	96.9
	甲 府 市	100.5	-1.0	99.7	100.2	98.1	104.8	102.7
	長 野 市	99.3	-0.7	99.1	99.6	97.5	102.1	99.0
	岐 阜 市	99.7	-1.1	99.4	99.9	97.2	104.1	98.7
	静 岡 市	100.0	-1.1	99.5	100.1	96.7	106.2	98.8
	名 古 屋 市	99.4	-1.5	99.4	99.2	97.7	102.2	100.6
	津 市	100.7	-0.4	100.5	100.7	98.8	102.9	99.7
	大 津 市	99.3	-1.4	98.8	99.8	97.6	102.1	97.5
	大 京 都 市	99.1	-0.9	99.1	99.4	97.3	102.0	97.8
	大 阪 市	97.9	-2.1	97.6	99.1	95.4	102.4	92.1
	神 戸 市	99.4	-0.4	98.9	99.6	97.4	102.8	99.1
	奈 良 市	98.4	-1.1	98.1	98.2	97.0	100.3	99.4
	和 歌 山 市	101.8	-0.2	101.6	101.3	100.2	104.8	104.1
	鳥 取 市	98.8	-1.1	98.7	99.2	96.5	101.9	95.8
	松 江 市	100.5	-0.5	100.1	100.0	97.9	104.2	101.8
	岡 山 市	99.9	-0.8	99.8	99.7	98.3	102.0	100.8
	広 島 市	99.9	-1.0	99.8	99.7	97.7	103.6	100.3
	山 口 市	98.4	-0.7	98.1	99.0	96.0	102.5	95.1
	徳 島 市	100.0	-0.4	99.6	100.2	97.2	106.1	98.8
	高 松 市	99.4	-0.6	99.1	100.0	96.5	105.5	97.1
	松 山 市	99.7	-0.6	99.2	100.2	97.0	104.3	97.6
	高 知 市	99.5	-0.6	99.6	99.3	97.5	102.6	99.9
	福 岡 市	98.9	-0.7	98.6	98.8	97.2	101.9	99.9
	佐 賀 市	99.3	-0.8	99.3	99.4	97.4	101.2	99.8
長 崎 市	99.2	-0.7	98.7	99.5	96.6	104.0	98.6	
熊 本 市	100.1	-0.3	99.4	99.8	97.5	105.9	101.1	
大 分 市	99.8	-1.4	99.5	99.4	97.8	103.8	101.8	
宮 崎 市	98.4	-1.2	98.2	98.8	96.6	101.6	98.4	
鹿 児 島 市	99.9	-0.2	99.7	99.8	97.8	104.1	100.0	
那 覇 市	100.7	-0.8	100.1	100.9	97.3	106.2	99.7	
川 崎 市	99.5	-0.9	99.3	99.1	98.2	102.5	101.1	
北 九 州 市	99.8	-0.5	99.5	100.0	97.9	102.7	99.9	

所在市別10大費目指数（平成22年平均）（続き）

平成17年=100

光熱・水道	家具・家事用品	被服及び履物	保健医療	交通・通信	教育	教養娯楽	諸雑費
105.9	82.2	103.7	98.0	98.4	94.3	90.8	101.9
105.2	82.7	99.6	95.9	97.8	91.5	94.2	103.6
103.7	89.4	103.2	99.1	99.0	88.5	93.0	101.9
103.4	92.7	108.5	99.6	98.1	91.5	90.2	102.1
103.6	99.0	103.2	99.2	98.1	85.2	91.9	102.2
107.1	91.2	102.7	98.4	97.9	90.3	93.1	101.6
105.2	86.8	101.6	99.1	98.9	95.5	93.0	101.4
104.7	86.9	100.7	100.8	98.6	87.3	91.5	104.0
103.7	86.4	100.1	97.0	98.2	96.5	93.1	103.5
108.3	93.5	106.2	99.2	99.0	97.2	95.2	101.5
106.1	91.9	99.1	97.6	99.4	100.4	92.3	103.0
102.5	84.2	100.8	99.0	98.7	97.4	93.4	104.5
102.3	85.6	100.4	101.2	98.2	99.5	91.9	102.0
102.4	89.2	95.2	98.3	98.7	99.0	95.1	101.4
102.7	84.9	102.7	96.2	99.6	96.5	90.0	105.5
104.3	92.5	102.5	96.9	98.6	93.1	96.5	104.9
109.6	87.5	109.7	97.8	99.5	80.8	92.8	98.7
106.4	92.9	104.1	98.0	98.3	85.3	92.1	103.1
107.2	97.2	98.2	100.2	98.0	88.5	94.8	102.6
105.4	81.3	104.0	97.8	98.7	96.6	93.3	103.1
103.2	82.3	104.7	98.4	99.7	93.3	91.9	101.5
106.7	92.6	101.0	101.0	98.0	93.6	90.2	102.3
104.5	90.6	97.8	98.1	96.7	90.9	94.4	104.1
108.1	90.7	102.0	98.1	98.1	93.7	92.8	101.7
106.6	87.8	97.6	98.1	97.8	95.0	94.5	103.2
102.5	86.3	94.8	99.1	98.7	93.0	93.9	103.6
106.6	85.2	103.6	98.7	99.8	82.8	95.5	103.3
102.3	89.7	102.8	96.3	99.2	89.7	88.4	101.2
105.5	81.0	101.7	100.9	99.6	89.7	90.1	103.3
104.6	86.4	104.4	98.4	97.4	88.8	92.3	101.8
105.7	90.0	98.8	97.4	97.7	82.9	95.2	99.3
103.5	90.6	101.8	96.0	98.3	96.9	93.0	103.0
106.2	87.8	98.9	98.8	99.2	88.0	93.2	102.3
103.5	92.3	93.7	101.3	98.4	100.0	91.3	102.1
103.0	87.8	98.2	99.4	99.5	90.6	94.9	104.4

甲府市消費者物価指数の概要

1 指数の性格

甲府市消費者物価指数は、甲府市の世帯が購入する家計に係る財及びサービスの価格等を総合した物価の変動を時系列的に測定するものである。すなわち、家計の消費構造を一定のものに固定し、これに要する費用が物価の変動によってどう変化するかを指数値で示したものである。したがって、世帯が購入する財とサービスの種類、品質及び購入数量の変化を伴った生計費の変化を測定するものではない。

2 指数の対象範囲

消費者物価指数は、世帯の消費生活に及ぼす物価の変動を測定するものであるから、家計の消費支出を対象としている。(ただし、信仰・祭祀費、寄付金、贈与金、他の負担費及び仕送り金は、対象から除外している。)

したがって、直接税や社会保険料などの非消費支出は指数品目に含まれない。また、有価証券の購入、土地・住宅の購入などの支出も指数の対象に含まれていない。

なお、持家の住宅費用については、「帰属家賃方式」により指数に組み入れている。

3 指数品目

指数計算に採用する品目は、世帯が購入する多数の財及びサービス全体の物価変動を代表できるように、家計の消費支出の中で重要度が高いこと、価格変動の面で代表性があること、さらに、継続調査が可能であること等の観点から選定した581品目に持家の帰属家賃4品目を加えた585品目である。

4 価格

指数計算に採用する品目の価格は、原則として小売物価統計調査(指定統計第35号)によって得られた甲府市の品目別小売価格(実際に販売されている平常の小売価格)である。

この小売価格は、毎月の中旬(12日を含む週の水、木、金のいずれか1日)の値であるが、生鮮食品(生鮮魚介、生鮮野菜及び生鮮果物をいう。以下同じ。)及び切り花については、上旬(5日を含む週の水、木、金のいずれか1日)、中旬、下旬(22日を含む週の水、木、金のいずれか1日)の各調査日を含む前3日間の中値を単純平均したものである。

5 変化率

前月比、前年同月比、前年比などの変化率の計算式は、次のとおりである。

$$\text{変化率(\%)} = \frac{\text{当期の指数} - \text{前期の指数}}{\text{前期の指数}} \times 100 = \left(\frac{\text{当期の指数}}{\text{前期の指数}} - 1 \right) \times 100$$

6 寄与度

寄与度は、各項目の指数の変動が、総合指数の変化率のうち何ポイント寄与したかを示したものである。理論的には、各項目の寄与度を合計すると、総合指数の変化率に一致するが、実際は、四捨五入の関係で各項目の合計が総合指数の変化率に一致しない場合がある