

平成 2 2 年国勢調査

第 1 次基本集計結果（確定数）

平成 23 年 1 1 月 7 日

山梨県企画県民部統計調査課

利 用 上 の 注 意

- 1 この報告書は、総務省統計局が平成23年10月26日に公表した「平成22年国勢調査第1次基本集計結果」のうち山梨県分をとりまとめたものです。山梨県では、平成22年12月に「要計表による人口」を速報として公表しておりますが、審査が完了した調査票により集計された今回の数値が確定数となります。

要計表とは、国が審査を完了する前の調査票から把握した世帯員数及び世帯数を集計した一覧表です。

- 2 平成22年国勢調査は、調査時(平成22年10月1日午前零時現在)、山梨県に常住する者(外国人を含む)のうち、次の者を除いて行われました。
外国政府の外交使節団・領事機関の構成員(随員を含む)及びその家族
外国軍隊の軍人・軍属及びその家族

3 用語の説明

- (1) 人口 常住人口(調査時に調査の地域に常住している者、外国人を含む)。
- (2) 世帯 住居及び生計を共にする者の集まり又は独立して住居を維持する単身者
世帯には、「一般世帯」と「施設等の世帯」の2種類の区分があります。
「一般世帯」とは施設等の世帯以外の世帯をいいます。
「施設等の世帯」とは、学校の寮・寄宿舎の学生・生徒、病院・療養所などの入院者、社会施設の入所者、自衛隊の営舎内・艦船内の居住者、矯正施設の入所者などから成る世帯をいいます。

- 4 数字の単位未満は、四捨五入しているため、合計の数字と内訳の計とが一致しない場合があります。

5 符号の用法

- (1) 「0,0.0」 単位未満
- (2) 「 」 負号
- (3) 「-」 該当なし
- (4) 「ポイント」 増減率の%差

- 6 この報告書に関する用語及びデータ(山梨県)につきましては、次の総務省統計局ホームページを参照して下さい。

- (1) 用語:「平成22年国勢調査 調査結果の利用案内 - ユーザーズガイド - 」

URL (<http://www.stat.go.jp/data/kokusei/2010/users-g.htm>)

- (2) データ:「政府統計の総合窓口(山梨県)」

URL (<http://www.e-stat.go.jp/SG1/estat/List.do?bid=000001035007&cycocode=0>)

目 次

結果の概要

1	総人口について	1
2	世帯数について	1
3	市町村別人口について	3
4	年齢別人口について	6
5	配偶関係について	7
6	外国人数について	10
7	一般世帯の家族類型について	11
8	世帯人員について	12
9	住居の状態について	12
10	都道府県の人口増減率について	13

参考資料

	平成22年国勢調査の集計体系及び結果の公表・提供等一覧	14
--	-----------------------------	----

1 総人口について

本県の人口は863,075人（男性422,526人、女性440,549人）で、前回の国勢調査と比べると21,440人減少しており、減少率は2.4%であった。また、男女別にみると、男性は11,043人(2.5%)の減少、女性は10,397人(2.3%)の減少となり、男性の減少数、減少率ともに女性を上回っている。

本県の人口は、大正9年の第1回調査では、583,453人であったが、第2次世界大戦末期における大都市からの疎開と、戦後の復員などにより急激に増加し、昭和25年には811,369人となった。しかし、その後は減少を続け、昭和45年では762,029人となった。

その後、企業立地等による社会増加と安定した自然増加により増加に転じ、昭和50年国勢調査から6回連続して増加し、平成12年には888,172人と調査開始以来最大となったが、前回の調査では減少に転じ、今回の調査では2回連続の減少となった。なお、減少率は前回調査の0.4%を大きく上回り、昭和35年に次ぐ減少率となった。

2 世帯数について

本県の世帯数は、327,721世帯で、前回の調査の321,261世帯と比べると、6,460世帯増加しており、増加率は2.0%であった。昭和30年国勢調査から連続して増加しているが、平成7年を境に増加数、増加率ともに鈍化している。

1世帯当たりの世帯人員は2.63人で、前回調査の2.75人に比べて0.12人減少し、昭和30年国勢調査から連続して減少している。

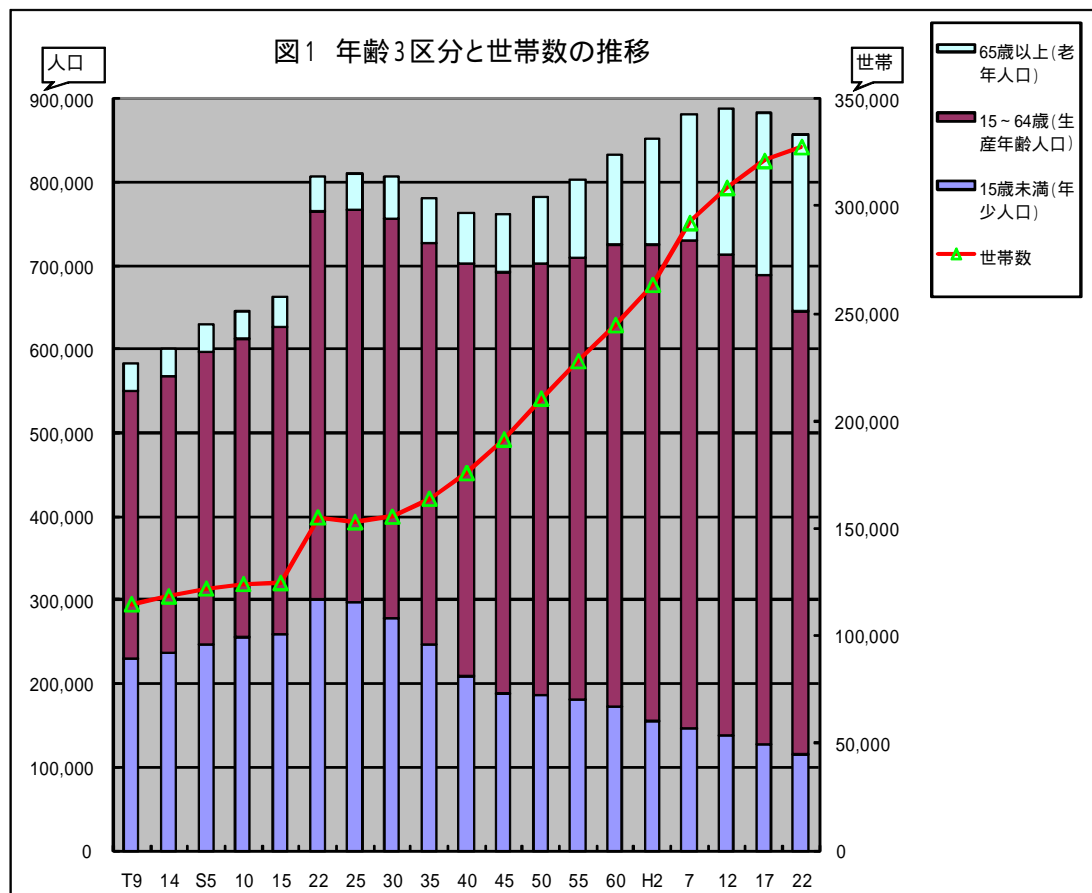


表1 人口の推移

単位(人、%)

調査期日	総数	前回との比較		男	前回との比較		女	前回との比較		性比
		増減数	増減率		増減数	増減率		増減数	増減率	
大正9.10.1	583,453	-	-	290,817	-	-	292,636	-	-	99.4
" 14.10.1	600,675	17,222	3.0	300,289	9,472	3.3	300,386	7,750	2.6	100.0
昭和5.10.1	631,042	30,367	5.1	315,327	15,038	5.0	315,715	15,329	5.1	99.9
" 10.10.1	646,727	15,685	2.5	319,924	4,597	1.5	326,803	11,088	3.5	97.9
" 15.10.1	663,026	16,299	2.5	328,056	8,132	2.5	334,970	8,167	2.5	97.9
" 22.10.1	807,251	144,225	21.8	388,287	60,231	18.4	418,964	83,994	25.1	92.7
" 25.10.1	811,369	4,118	0.5	393,550	5,263	1.4	417,819	1,145	0.3	94.2
" 30.10.1	807,044	4,235	0.5	390,205	3,345	0.8	416,839	980	0.2	93.6
" 35.10.1	782,062	24,982	3.1	379,057	11,148	2.9	403,005	13,834	3.3	94.1
" 40.10.1	763,194	18,868	2.4	367,739	11,318	3.0	395,455	7,550	1.9	93.0
" 45.10.1	762,029	1,165	0.2	366,925	814	0.2	395,104	351	0.1	92.9
" 50.10.1	783,050	21,021	2.8	379,283	12,358	3.4	403,767	8,663	2.2	93.9
" 55.10.1	804,256	21,206	2.7	391,649	12,366	3.3	412,607	8,840	2.2	94.9
" 60.10.1	832,832	28,576	3.6	407,910	16,261	4.2	424,922	12,315	3.0	96.0
平成2.10.1	852,966	20,134	2.4	418,701	10,791	2.6	434,265	9,343	2.2	96.4
" 7.10.1	881,996	29,030	3.4	434,707	16,006	3.8	447,289	13,024	3.0	97.2
" 12.10.1	888,172	6,176	0.7	436,837	2,130	0.5	451,335	4,046	0.9	96.8
" 17.10.1	884,515	3,657	0.4	433,569	3,268	0.7	450,946	389	0.1	96.1
" 22.10.1	863,075	21,440	2.4	422,526	11,043	2.5	440,549	10,397	2.3	95.9

注) 性比は、女を100とした場合の男の割合

表2 世帯数の推移

(人、%)

調査期日	総数	前回との比較		1世帯当 りの世帯人 員
		増減数	増減率	
大正9.10.1	114,686	-	-	5.09
" 14.10.1	118,360	3,674	3.2	5.07
昭和5.10.1	122,022	3,662	3.1	5.17
" 10.10.1	124,099	2,077	1.7	5.21
" 15.10.1	124,555	456	0.4	5.32
" 22.10.1	155,189	30,634	24.6	5.20
" 25.10.1	152,965	2,224	1.4	5.30
" 30.10.1	155,561	2,596	1.7	5.19
" 35.10.1	163,919	8,358	5.4	4.77
" 40.10.1	175,811	11,892	7.3	4.34
" 45.10.1	191,447	15,636	8.9	3.98
" 50.10.1	210,524	19,077	10.0	3.72
" 55.10.1	227,928	17,404	8.3	3.53
" 60.10.1	244,804	16,876	7.4	3.40
平成2.10.1	263,553	18,749	7.7	3.24
" 7.10.1	292,336	28,783	10.9	3.02
" 12.10.1	308,724	16,388	5.6	2.88
" 17.10.1	321,261	12,537	4.1	2.75
" 22.10.1	327,721	6,460	2.0	2.63

注) 昭和50年までは、普通世帯と準世帯の計。
55年以降は一般世帯と施設等の世帯の計。

3 市町村別人口について

市町村別の人口増減数及び増減率をみると、27市町村のうち、5市町村（1市2町2村）で増加し、22市町村（12市6町4村）で減少している。

増加数が最も多い市町村は、昭和町(889人)であり、次いで南アルプス市(580人)、富士河口湖町(354人)、忍野村（145人）、鳴沢村(6人)の順となっている。一方、増加率をみると、昭和町（5.3%）、次いで忍野村（1.7%）、富士河口湖町(1.4%)、南アルプス市(0.8%)、鳴沢村(0.2%)の順となっている。

減少数が最も多い市町村は、大月市(2,759人)で、次いで甲州市(1,995人)、富士吉田市(1,953人)、上野原市(1,872人)、身延町(1,872人)の順となっている。一方、減少率をみると、小菅村(19.8%)、次いで早川町(18.8%)、丹波山村(12.2%)、南部町(12.1%)、身延町(11.5%)の順となっている。

前回調査時に増加したが、今回調査で減少に転じた市町村は6市村（韮崎市、北杜市、甲斐市、笛吹市、中央市、山中湖村）であるが、前回減少したが、今回増加に転じた市町村はなかった。

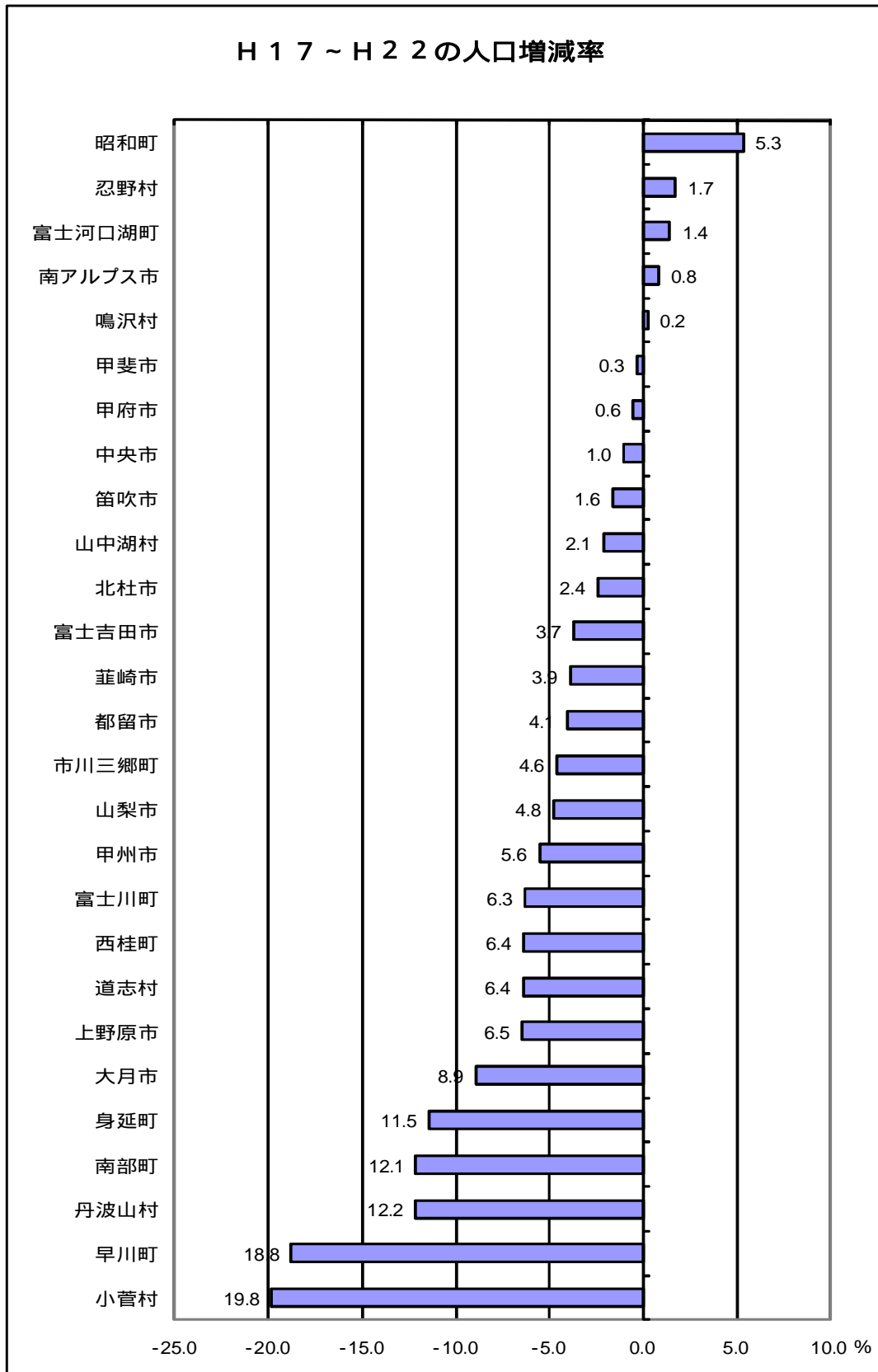
平成17年の市町村については、平成22年10月1日現在の市町村の境界に基づき組み替えたものを用いて比較している。

表3 市町村別人口について

区分		平成22年	平成17年	市町村名
人口増加市町村数		5	11	
人口減少市町村数		22	16	
増加率	15%以上	0	0	
	10%～15%未満	0	0	
	5%～10%未満	1	2	昭和町
	3%～5%未満	0	4	
	3%未満	4	5	忍野村、富士河口湖町、南アルプス市、鳴沢村
増減なし		0	0	
減少率	3%未満	6	6	甲斐市、甲府市、中央市、笛吹市、山中湖村、北杜市
	3%～5%未満	5	4	富士吉田市、韮崎市、都留市、市川三郷町、山梨市
	5%～10%未満	6	5	甲州市、富士川町、道志村、西桂町、上野原市、大月市
	10%～15%未満	3	1	身延町、南部町、丹波山村
	15%以上	2	0	早川町、小菅村
計		27	27	

平成17年については、平成22年10月1日現在の市町村の境域に基づき組み替えたもの

図2 市町村別人口増減率



平成17年については、平成22年10月1日現在の市町村の境域に基づき組み替えた人口

表4 市町村別人口及び世帯数

市町村名	平成22年国勢調査						平成17年国勢調査(市町村合併組替え後)						平成17年～22年人口増減数						平成17年～22年人口増減率						
	人			世帯			人			世帯			人			世帯			人						
	総数	男	女	性比	世帯数	1世帯当たりの世帯人員	総数	男	女	性比	世帯数	1世帯当たりの世帯人員	総数	男	女	総数	男	女	総数	男	女	世帯数	男	女	世帯数
計	863,075	422,526	440,549	95.91	327,721	2.63	894,515	433,569	450,946	96.15	321,261	2.75	21,440	11,043	10,397	24	25	23	6,460	6,460	2.0	24	25	23	6,460
県	736,930	360,456	376,474	95.75	281,653	2.62	753,581	369,209	384,372	96.06	275,972	2.73	16,651	8,753	7,898	22	24	21	5,681	5,681	2.1	22	24	21	5,681
郡	126,145	62,070	64,075	96.87	46,068	2.74	130,934	64,360	66,574	96.67	45,289	2.89	4,789	2,290	2,499	37	36	38	779	779	1.7	37	36	38	779
市	198,992	97,754	101,238	96.56	85,101	2.34	200,096	98,403	101,693	96.76	82,701	2.42	1,104	649	455	0.6	0.7	0.4	2,400	2,400	2.9	0.6	0.7	0.4	2,400
富士吉田市	50,619	24,728	25,891	95.51	17,713	2.86	52,572	25,657	26,915	95.33	17,381	3.02	1,953	929	1,024	37	36	38	332	332	1.9	37	36	38	332
都留市	33,588	16,117	17,471	92.25	13,536	2.48	35,017	16,849	18,168	92.74	13,271	2.64	1,429	732	697	4.1	4.3	3.8	265	265	2.0	4.1	4.3	3.8	265
山梨市	36,832	17,673	19,159	92.24	13,039	2.82	38,686	18,555	20,131	92.17	13,094	2.95	1,854	882	972	4.8	4.8	4.8	55	55	0.4	4.8	4.8	4.8	55
大月市	28,120	13,639	14,481	94.19	10,151	2.77	30,879	15,001	15,878	94.48	10,524	2.93	2,759	1,362	1,397	8.9	9.1	8.8	373	373	3.5	8.9	9.1	8.8	373
韮崎市	32,477	16,179	16,298	99.27	11,826	2.75	33,801	16,743	17,058	98.15	11,456	2.95	1,324	564	760	3.9	3.4	4.5	370	370	3.2	3.9	3.4	4.5	370
南アルプス市	72,635	35,708	36,927	96.70	24,500	2.96	72,055	35,403	36,652	96.59	23,316	3.09	580	305	275	0.8	0.9	0.8	1,184	1,184	5.1	0.8	0.9	0.8	1,184
北杜市	46,968	22,830	24,138	94.58	18,281	2.57	48,144	23,542	24,602	95.69	17,797	2.71	1,176	712	464	2.4	3.0	1.9	484	484	2.7	2.4	3.0	1.9	484
甲斐市	73,807	36,470	37,337	97.68	28,207	2.62	74,062	36,905	37,157	99.32	27,626	2.68	255	435	180	0.3	1.2	0.5	581	581	2.1	0.3	1.2	0.5	581
笛吹市	70,529	33,934	36,595	92.73	25,500	2.77	71,711	34,476	37,235	92.59	25,029	2.87	1,182	542	640	1.7	1.6	1.7	471	471	1.9	1.7	1.6	1.7	471
上野原市	27,114	13,539	13,575	99.73	10,032	2.70	28,986	14,530	14,456	100.51	10,262	2.82	1,872	991	881	6.5	6.8	6.1	230	230	2.2	6.5	6.8	6.1	230
甲州市	33,927	16,270	17,657	92.14	11,588	2.93	35,922	17,288	18,634	92.78	11,666	3.08	1,995	1,018	977	5.6	5.9	5.2	78	78	0.7	5.6	5.9	5.2	78
中央市	31,322	15,615	15,707	99.41	12,179	2.57	31,650	15,857	15,793	100.41	11,849	2.67	328	242	86	1.0	1.5	0.5	330	330	2.8	1.0	1.5	0.5	330
市川三郷町	17,111	8,300	8,811	94.20	6,074	2.82	17,939	8,708	9,231	94.33	6,057	2.96	828	408	420	4.6	4.7	4.5	17	17	0.3	4.6	4.7	4.5	17
早川町	1,246	609	637	95.60	681	1.83	1,534	727	807	90.09	763	2.01	288	118	170	18.8	16.2	21.1	82	82	10.7	18.8	16.2	21.1	82
身延町	14,462	6,913	7,549	91.58	5,593	2.59	16,334	7,798	8,536	91.35	5,931	2.75	1,872	885	987	11.5	11.3	11.6	338	338	5.7	11.5	11.3	11.6	338
南都町	9,011	4,360	4,651	93.74	3,088	2.92	10,254	5,014	5,240	95.69	3,201	3.20	1,243	654	589	12.1	13.0	11.2	113	113	3.5	12.1	13.0	11.2	113
富士川町	16,307	7,856	8,451	92.96	5,769	2.83	17,405	8,405	9,000	93.38	5,907	2.95	1,098	549	549	6.3	6.5	6.1	138	138	2.3	6.3	6.5	6.1	138
昭和町	17,653	9,007	8,646	104.18	7,162	2.46	16,764	8,525	8,239	103.47	6,565	2.55	889	482	407	5.3	5.7	4.9	597	597	9.1	5.3	5.7	4.9	597
道志村	1,919	956	963	99.27	588	3.26	2,051	1,001	1,050	95.33	595	3.45	132	45	87	6.4	4.5	8.3	7	7	1.2	6.4	4.5	8.3	7
西桂町	4,541	2,185	2,356	92.74	1,443	3.15	4,850	2,393	2,457	97.40	1,482	3.27	309	208	101	6.4	8.7	4.1	39	39	2.6	6.4	8.7	4.1	39
忍野村	8,635	4,627	4,008	115.44	2,802	3.08	8,490	4,570	3,920	116.58	2,670	3.18	145	57	88	1.7	1.2	2.2	132	132	4.9	1.7	1.2	2.2	132
山中湖村	5,324	2,608	2,716	96.02	1,763	3.02	5,440	2,654	2,786	95.26	1,684	3.23	116	46	70	2.1	1.7	2.5	79	79	4.7	2.1	1.7	2.5	79
鳴沢村	2,964	1,429	1,535	93.09	1,015	2.92	2,958	1,426	1,532	93.08	933	3.17	6	3	3	0.2	0.2	0.2	82	82	8.8	0.2	0.2	0.2	82
富士河口湖町	25,471	12,494	12,977	96.28	9,409	2.71	25,117	12,282	12,835	95.69	8,758	2.87	354	212	142	1.4	1.7	1.1	651	651	7.4	1.4	1.7	1.1	651
小菅村	816	387	429	90.21	347	2.35	1,018	487	531	91.71	387	2.63	202	100	102	19.8	20.5	19.2	40	40	10.3	19.8	20.5	19.2	40
丹波山村	685	339	346	97.98	334	2.05	780	370	410	90.24	356	2.19	95	31	64	12.2	8.4	15.6	22	22	6.2	12.2	8.4	15.6	22

平成17年については、平成22年10月1日現在の市町村の境域に基づき組み替えた人口及び世帯数

4 年齢別人口について

人口の年齢3区分別構成をみると、年少人口（15歳未満）は、115,337人（総人口の13.4%）、生産年齢人口（15～64歳）は531,455人（同61.6%）、老年人口（65歳以上）は211,581人（同24.5%）となっている。

年少人口の割合は、昭和15年以降低下し続け、調査開始以来最低となっている。また、老年人口の割合は昭和25年以降上昇し続け、平成17年に続き、今回調査でも2割を越え、24.5%と調査開始以来最高となった。なお、平成7年には老年人口が年少人口を上回り、今回調査ではその差が96,244人に拡大している。

表5 年齢3区分別人口及び割合

(人、%)

調査年	総数	15歳未満(年少人口)		15～64歳(生産年齢人口)		65歳以上(老年人口)	
		人数	割合	人数	割合	人数	割合
大正9年	583,453	229,673	39.4	321,526	55.1	32,254	5.4
14	600,675	237,238	39.5	330,282	55.0	33,155	5.2
昭和5年	631,042	248,055	39.3	349,095	55.3	33,892	5.4
10	646,727	256,545	39.7	356,284	55.1	33,898	5.2
15	663,026	258,956	39.1	368,502	55.6	35,453	5.3
22	807,251	301,586	37.4	464,690	57.5	40,975	5.1
25	811,369	298,509	36.8	468,728	57.8	43,894	5.4
30	807,044	277,978	34.4	478,659	59.3	50,400	6.2
35	782,062	246,727	31.5	481,033	61.5	54,302	6.9
40	763,194	209,781	27.5	493,846	64.7	59,567	7.8
45	762,029	188,449	24.7	505,237	66.3	68,343	9.0
50	783,050	187,047	23.9	515,970	65.9	79,870	10.2
55	804,256	182,166	22.7	528,571	65.7	93,338	11.6
60	832,832	172,875	20.8	552,259	66.3	107,690	12.9
平成2年	852,966	155,849	18.3	569,805	66.8	126,583	14.9
7	881,996	146,048	16.6	584,721	66.3	151,148	17.1
12	888,172	137,594	15.5	576,767	64.9	173,580	19.5
17	884,515	127,627	14.4	562,495	63.6	193,580	21.9
22	863,075	115,337	13.4	531,455	61.6	211,581	24.5

注) 総数には年齢不詳者を含む。

図3 年齢3区分の大正9年～平成22年の推移(総人口に対する割合)

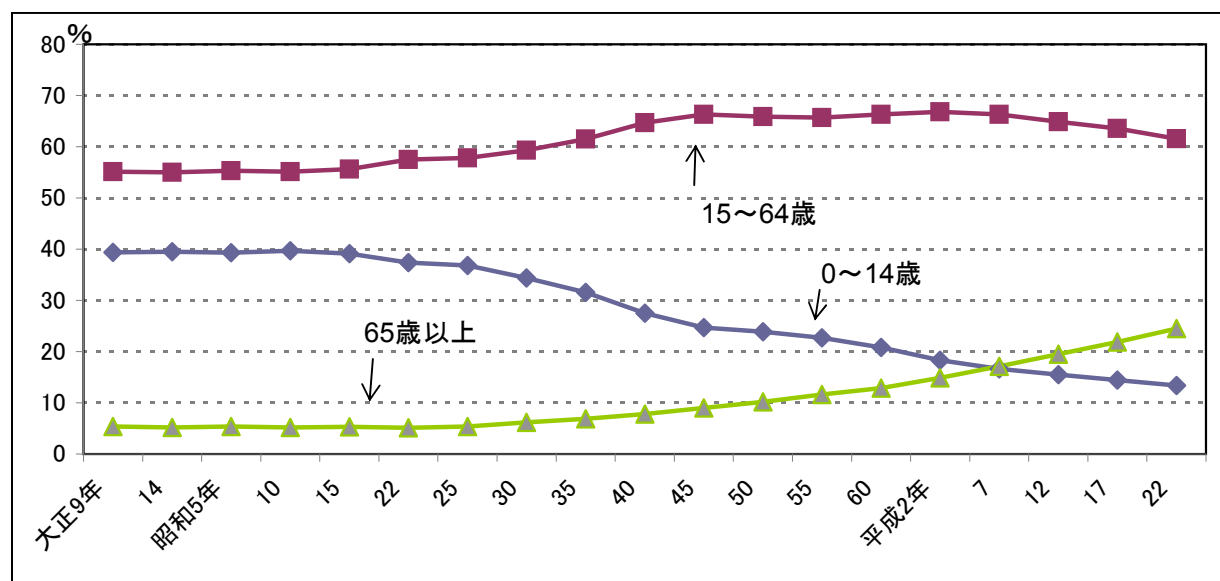


表6 市町村別年齢3区分人口及び人口割合

(人、%)

	平成22年国勢調査							平成17年国勢調査		
	人 口				割 合			割 合		
	総 数	15歳未満	15～64歳	65歳以上	15歳未満	15～64歳	65歳以上	15歳未満	15～64歳	65歳以上
県 計	863,075	115,337	531,455	211,581	13.4	61.6	24.5	14.4	63.6	21.9
甲 府 市	198,992	25,361	122,624	48,953	12.7	61.6	24.6	13.2	64.5	22.3
富 士 吉 田 市	50,619	7,052	31,397	11,884	13.9	62.0	23.5	15.7	64.3	20.0
都 留 市	33,588	4,274	21,612	7,569	12.7	64.3	22.5	14.3	65.3	20.4
山 梨 市	36,832	4,908	21,680	10,144	13.3	58.9	27.5	14.1	60.8	25.1
大 月 市	28,120	2,885	16,935	8,293	10.3	60.2	29.5	12.4	62.1	25.5
韮 崎 市	32,477	4,441	20,215	7,509	13.7	62.2	23.1	15.2	62.7	20.3
南アルプス市	72,635	11,320	45,725	15,531	15.6	63.0	21.4	16.6	64.2	19.2
北 杜 市	46,968	5,261	27,054	14,639	11.2	57.6	31.2	12.9	59.1	28.0
甲 斐 市	73,807	11,346	48,157	13,986	15.4	65.2	18.9	15.9	68.8	15.3
笛 吹 市	70,529	9,960	43,189	17,092	14.1	61.2	24.2	15.3	63.3	21.4
上 野 原 市	27,114	2,968	17,017	7,118	10.9	62.8	26.3	12.8	64.3	22.9
甲 州 市	33,927	4,428	19,535	9,962	13.1	57.6	29.4	14.2	59.1	26.7
中 央 市	31,322	4,640	20,658	5,638	14.8	66.0	18.0	16.3	68.7	15.0
市 川 三 郷 町	17,111	2,001	9,591	5,519	11.7	56.1	32.3	12.5	58.0	29.4
早 川 町	1,246	89	564	593	7.1	45.3	47.6	7.2	44.4	48.4
身 延 町	14,462	1,254	7,515	5,690	8.7	52.0	39.3	10.1	53.2	36.6
南 部 町	9,011	879	5,094	3,038	9.8	56.5	33.7	11.4	58.0	30.6
富 士 川 町	16,307	2,059	9,466	4,735	12.6	58.0	29.0	14.0	59.3	26.7
昭 和 町	17,653	2,890	11,403	2,881	16.4	64.6	16.3	17.4	68.0	14.1
道 志 村	1,919	221	1,170	528	11.5	61.0	27.5	12.3	60.8	27.0
西 桂 町	4,541	672	2,848	1,021	14.8	62.7	22.5	17.8	63.0	19.2
忍 野 村	8,635	1,434	5,922	1,279	16.6	68.6	14.8	17.1	69.2	13.7
山 中 湖 村	5,324	718	3,319	1,285	13.5	62.3	24.1	15.0	64.5	20.6
鳴 沢 村	2,964	433	1,789	742	14.6	60.4	25.0	16.0	62.1	21.9
富 士 河 口 湖 町	25,471	3,737	16,231	5,302	14.7	63.7	20.8	16.5	65.1	18.4
小 菅 村	816	66	417	333	8.1	51.1	40.8	12.2	51.8	36.1
丹 波 山 村	685	40	328	317	5.8	47.9	46.3	8.1	45.8	46.2

平成17年の割合は、平成22年10月1日現在の市町村の境域に基づき組み替えた人口総数には年齢不詳を含む

5 配偶関係について

男女別15歳以上人口を配偶関係別にみると、男性の15歳以上人口359,743人のうち、「未婚」は110,701人（15歳以上の男性の30.8%）、「有配偶」は221,218人（同61.5%）となっている。一方、女性の15歳以上人口383,293人のうち、「未婚」は80,255人（15歳以上の女性の20.9%）、「有配偶」は220,066人（同57.4%）となっている。

5歳階級別の配偶関係の割合を平成12年と比べると、「未婚」は男性の15歳～19歳の階級を除き男女全ての階級で上昇している。また、「有配偶」をみると、男性は70歳～74歳（84.3%）、女性は50歳～54歳（81.5%）をピークとした山型になっている。「未婚」の割合と「有配偶」の割合をみると、男女共に「有配偶」が「未婚」を上回るのは30歳～34歳以上の年齢階級となっている。

表7 男女別15歳以上人口の配偶関係(数)

	男					女				
	総数	未婚	有配偶	死別	離別	総数	未婚	有配偶	死別	離別
昭和35年	253,003	82,062	157,870	11,413	1,635	282,332	78,407	156,742	42,505	4,656
昭和40年	260,763	81,042	167,517	10,645	1,380	292,650	78,345	167,123	42,742	4,206
昭和45年	270,363	79,990	178,681	9,977	1,656	303,217	75,309	179,026	43,986	4,874
昭和50年	283,400	77,201	194,191	9,849	2,087	312,440	67,275	194,321	45,576	5,188
昭和55年	298,356	81,938	203,404	9,628	3,079	323,553	65,828	203,921	46,382	6,720
昭和60年	319,667	92,810	212,345	9,935	4,339	340,282	70,513	211,569	49,431	8,507
平成2年	338,645	102,249	219,166	10,169	5,239	357,743	77,312	218,245	50,358	9,832
平成7年	360,029	112,757	228,945	10,874	6,847	375,840	82,423	226,660	54,183	12,044
平成12年	365,985	113,289	231,089	11,428	8,859	384,362	82,159	229,477	56,710	14,802
平成17年	367,351	113,298	227,942	12,031	11,116	388,724	82,162	226,958	59,190	18,346
平成22年	359,743	110,701	221,218	12,303	12,830	383,293	80,255	220,066	59,258	20,693

表8 男女別15歳以上人口の配偶関係(構成比) (%)

	男				女			
	未婚	有配偶	死別	離別	未婚	有配偶	死別	離別
昭和35年	32.4	62.4	4.5	0.6	27.8	55.5	15.1	1.6
昭和40年	31.1	64.2	4.1	0.5	26.8	57.1	14.6	1.4
昭和45年	29.6	66.1	3.7	0.6	24.8	59.0	14.5	1.6
昭和50年	27.2	68.5	3.5	0.7	21.5	62.2	14.6	1.7
昭和55年	27.5	68.2	3.2	1.0	20.3	63.0	14.3	2.1
昭和60年	29.0	66.4	3.1	1.4	20.7	62.2	14.5	2.5
平成2年	30.2	64.7	3.0	1.5	21.6	61.0	14.1	2.7
平成7年	31.3	63.6	3.0	1.9	21.9	60.3	14.4	3.2
平成12年	31.0	63.1	3.1	2.4	21.4	59.7	14.8	3.9
平成17年	30.8	62.1	3.3	3.0	21.1	58.4	15.2	4.7
平成22年	30.8	61.5	3.4	3.6	20.9	57.4	15.5	5.4

表9 男女別15歳以上人口の配偶関係、年齢(5歳階級)、男女15歳以上人口の割合

男女、年齢	割合(%)									差(ポイント)					
	平成22年			平成12年			平成2年			平成12年~22年			平成2年~12年		
	未婚	有配偶	死別・離別	未婚	有配偶	死別・離別	未婚	有配偶	死別・離別	未婚	有配偶	死別・離別	未婚	有配偶	死別・離別
男															
15~19歳	99.5	0.2	0.0	99.7	0.3	0.0	98.6	0.2	0.0	0.2	0.0	0.0	1.1	0.0	0.0
20~24歳	93.7	5.0	0.3	93.3	6.5	0.2	93.3	5.3	0.1	0.4	1.6	0.1	0.0	1.2	0.1
25~29歳	72.2	25.3	1.1	69.0	30.0	0.9	65.6	33.0	0.5	3.2	4.7	0.1	3.4	3.0	0.4
30~34歳	47.0	49.4	2.3	42.7	55.3	2.0	34.7	63.6	1.1	4.3	5.8	0.4	8.1	8.4	0.8
35~39歳	34.6	60.8	3.6	26.4	69.8	3.0	20.1	77.4	2.0	8.2	9.0	0.6	6.3	7.6	1.0
40~44歳	27.6	66.1	5.4	19.0	77.0	3.2	11.9	84.4	3.3	8.6	10.9	2.1	7.1	7.3	0.1
45~49歳	21.5	71.9	5.9	15.5	79.6	4.3	7.2	88.4	4.1	6.0	7.7	1.5	8.2	8.8	0.3
50~54歳	17.2	75.8	6.4	10.4	83.0	5.9	4.7	90.5	4.5	6.7	7.1	0.4	5.7	7.5	1.4
55~59歳	14.4	77.9	7.1	6.6	86.3	6.7	3.4	91.3	5.1	7.8	8.3	0.4	3.2	5.0	1.6
60~64歳	10.0	80.9	8.5	4.3	87.7	7.6	2.2	92.0	5.6	5.8	6.8	0.9	2.1	4.3	2.0
65~69歳	6.2	83.7	9.4	3.0	88.2	8.5	1.4	90.5	8.0	3.2	4.5	0.9	1.6	2.3	0.5
70~74歳	4.1	84.3	11.1	1.8	87.7	10.3	1.1	87.8	10.9	2.3	3.4	0.8	0.7	0.1	0.7
75歳以上	1.9	77.6	20.0	0.9	76.4	22.3	0.8	72.5	25.5	1.0	1.2	2.3	0.2	3.8	3.2
女															
15~19歳	99.5	0.4	0.0	99.2	0.7	0.0	98.3	0.5	0.0	0.3	0.4	0.0	1.0	0.2	0.0
20~24歳	89.9	8.5	0.9	87.9	11.4	0.6	86.3	12.3	0.3	1.9	2.9	0.3	1.6	0.9	0.3
25~29歳	58.7	37.7	2.9	51.9	45.7	2.4	41.3	56.8	1.3	6.8	8.0	0.6	10.6	11.1	1.0
30~34歳	30.8	63.1	5.3	22.6	73.4	4.0	12.6	84.5	2.7	8.2	10.3	1.3	10.0	11.2	1.4
35~39歳	19.5	72.2	7.5	11.1	83.1	5.4	6.5	88.7	4.7	8.4	10.9	2.0	4.6	5.6	0.8
40~44歳	13.3	76.4	9.5	7.1	86.1	6.5	4.5	88.6	6.6	6.2	9.7	3.0	2.5	2.5	0.1
45~49歳	9.4	79.6	10.5	5.5	85.5	8.8	3.7	87.2	8.8	4.0	5.9	1.7	1.8	1.7	0.0
50~54歳	6.9	81.5	11.1	4.3	83.7	11.7	3.6	84.8	11.4	2.5	2.2	0.5	0.8	1.1	0.3
55~59歳	5.5	80.2	13.8	3.6	80.6	15.5	3.3	81.6	14.9	1.9	0.4	1.7	0.4	1.0	0.6
60~64歳	4.3	77.5	17.6	3.4	76.6	19.7	3.2	75.9	20.6	1.0	0.9	2.1	0.2	0.8	1.0
65~69歳	3.8	71.6	24.1	3.1	70.1	26.4	2.8	65.2	31.5	0.6	1.5	2.4	0.3	4.9	5.1
70~74歳	3.4	63.2	32.5	3.1	59.9	36.6	1.9	50.2	47.0	0.4	3.3	4.1	1.2	9.6	10.4
75歳以上	2.8	34.0	61.8	1.9	27.8	65.6	1.2	23.8	73.7	0.9	6.1	3.8	0.7	4.0	8.1

注) 年齢及び配偶関係不詳者を含む

図4 男女別15歳以上人口の配偶関係、年齢(5歳階級)、男性の人口割合

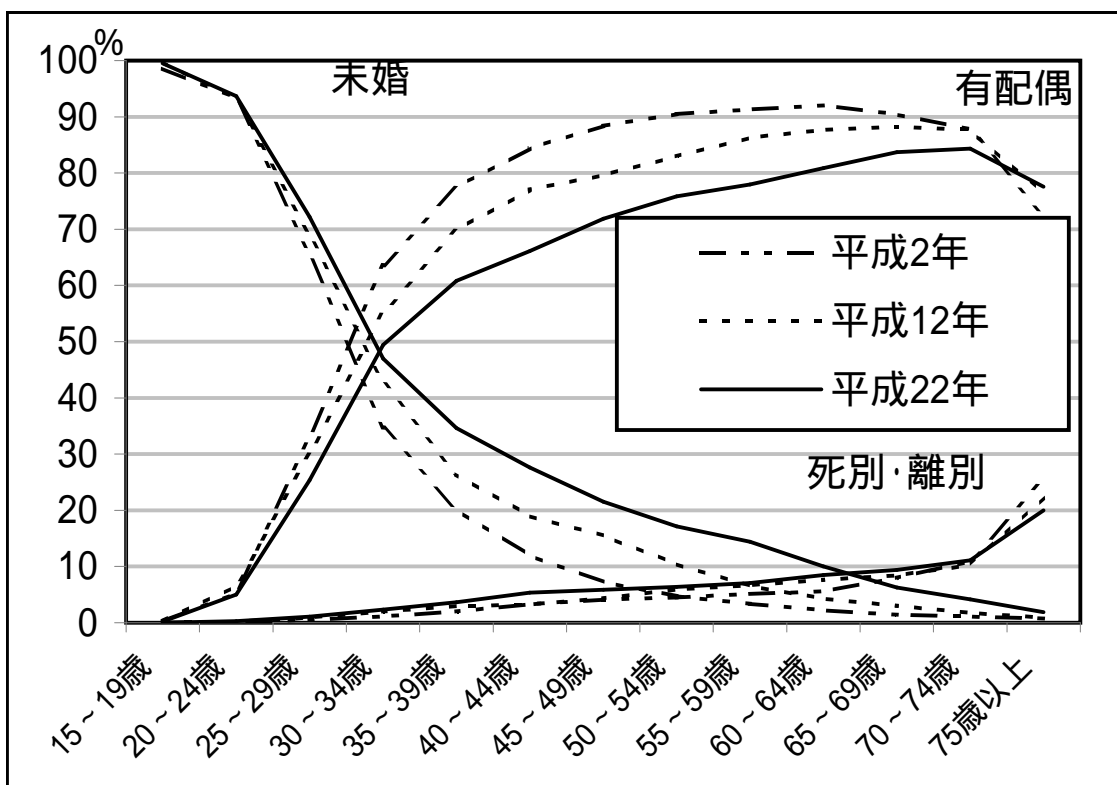
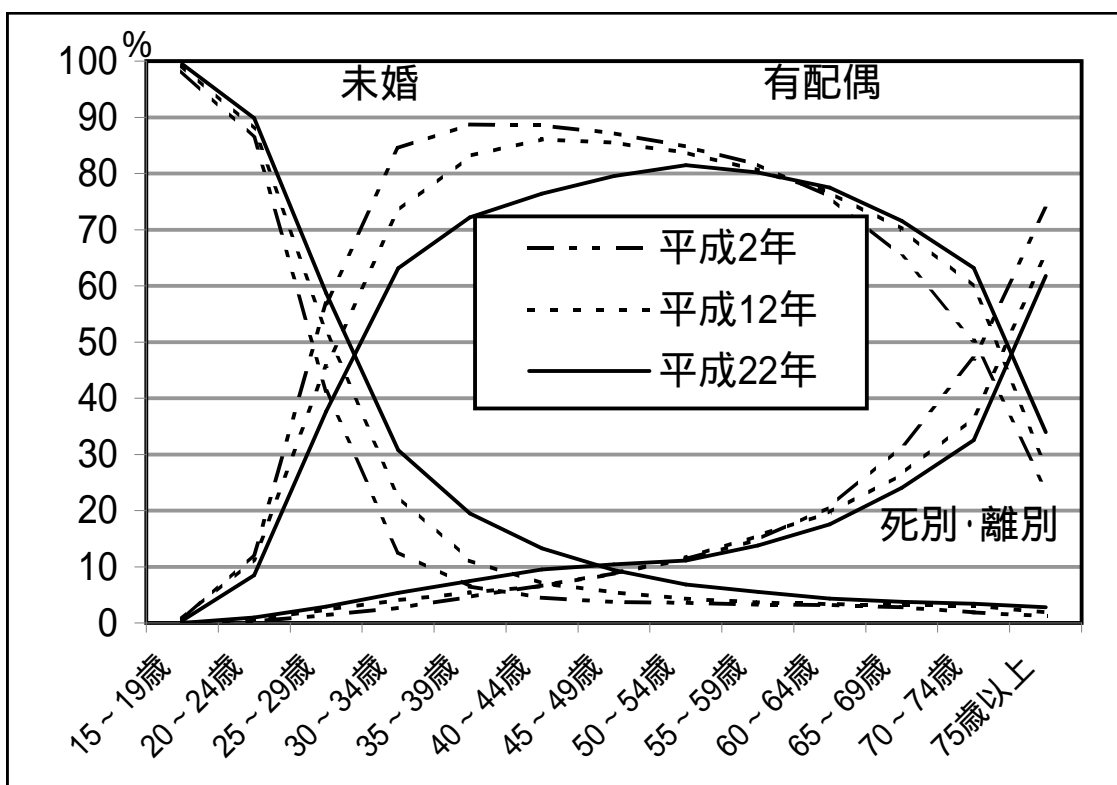


図5 男女別15歳以上人口の配偶関係、年齢(5歳階級)、女性の人口割合



6 外国人数について

県内に在住する外国人人口をみると、12,484人で県人口の1.45%を占め、昭和55年から平成17年までは連続で増加していたが、今回調査では減少に転じ、前回調査と比べると1,080人の減少となり、減少率は8.0%であった。

外国人人口を国籍別にみると、「中国」の者が3,038人(外国人人口の24.3%)と平成17年に最も多かった「ブラジル」の者を331人上回り、平成22年では最も多くなっている。なお、上位5カ国の増減数、増減率をみると、「中国」以外の4カ国では減少しており、「ブラジル」については1,242人(31.5%)と大きく減少している。

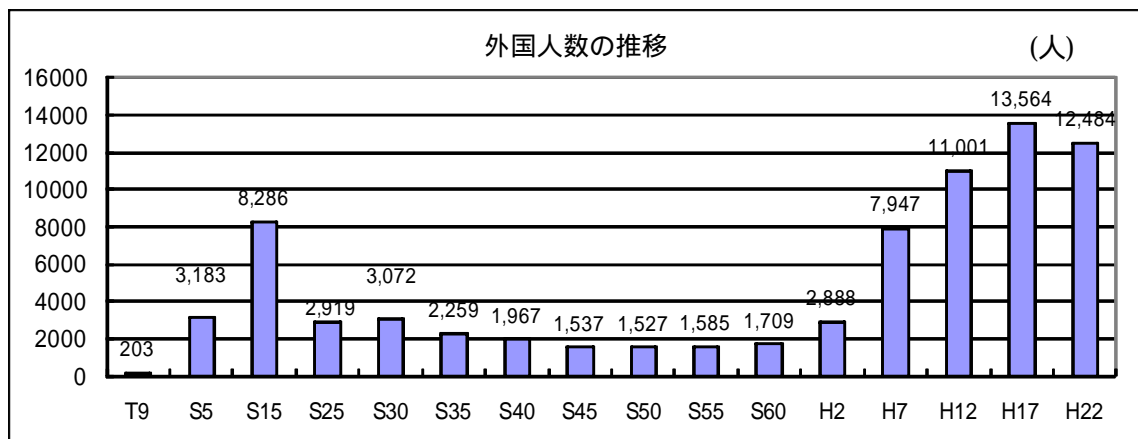
また、男女別では前回に引き続き、女性の方が男性より多く、女性を100とした男性の割合は74.4%と前回の83.0%からさらに減少している。

表10 国籍別外国人数 (人、%)

項目	平成22年		平成17年		H22-H17	
	数	構成比	数	構成比	数	増減率
外国人人口	12,484	-	13,564	-	1,080	8.0
県人口に占める割合	1.45	-	1.53	-	0.08	-
(国籍別)						
中国	3,038	24.3	2,743	20.2	295	10.8
ブラジル	2,707	21.7	3,949	29.1	1,242	31.5
韓国・朝鮮	1,874	15.0	2,165	16.0	291	13.4
フィリピン	1,470	11.8	1,525	11.2	55	3.6
ペルー	724	5.8	898	6.6	174	19.4
タイ	571	4.6	588	4.3	17	2.9
アメリカ	236	1.9	213	1.6	23	10.8
ベトナム	153	1.2	83	0.6	70	84.3
インドネシア	132	1.1	221	1.6	89	40.3
イギリス	57	0.5	52	0.4	5	9.6
その他	1,522	12.2	1,127	8.3	395	35.0
(男女別)						
男	5,325	42.7	6,152	49.3	827	13.4
女	7,159	57.3	7,412	59.4	253	3.4
性比	74.4	-	83.0	-	8.6	-

注)外国人人口には、無国籍及び国名「不詳」を含む。

図6 外国人数の推移



7 一般世帯の家族類型について

一般世帯の家族類型についてみると、「一般世帯」327,075世帯のうち、「核家族世帯」188,734世帯（一般世帯の57.7%）、単独世帯90,064世帯（同27.5%）、その他の世帯48,108世帯（同14.7%）となっている。このうち「核家族世帯」についてみると「夫婦のみの世帯」65,806世帯（同20.1%）、「夫婦と子供から成る世帯」93,143世帯（同28.5%）、「ひとり親と子供から成る世帯」29,785世帯（同9.1%）となっている。

また、各家族類型の内訳について比較可能な昭和45年からの推移をみると、「単独世帯」と「核家族世帯」が年を追うごと増加しており、今回の調査では、昭和45年と比較し、それぞれ7万世帯以上の増加となっている。また、「核家族世帯」の内容についてみると、全ての類型で増加しているが、中でも「夫婦のみの世帯」の増加が顕著となっている。

表11 一般世帯の家族類型 (％)

	一般世帯						
	核家族世帯	核家族世帯			単独世帯	その他の世帯	
		夫婦のみの世帯	夫婦と子供からなる世帯	ひとり親と子供からなる世帯			
昭和45年	188,149	112,029	17,476	81,426	13,127	16,363	59,757
昭和50年	207,692	124,442	24,040	87,364	13,038	22,410	60,840
昭和55年	222,754	132,894	28,597	89,858	14,239	28,494	61,566
昭和60年	244,167	140,308	33,357	90,974	15,977	40,875	62,984
平成 2年	262,195	150,782	39,832	92,911	18,039	49,768	61,645
平成 7年	290,339	164,849	49,278	95,452	20,119	65,425	60,065
平成12年	307,916	176,805	56,422	97,164	23,219	74,413	56,698
平成17年	320,170	184,285	61,736	95,980	26,569	82,843	53,042
平成22年	327,075	188,734	65,806	93,143	29,785	90,064	48,108

注) 平成22年については、一般世帯に世帯の家族類型「不詳」を含む。

- 1 核家族世帯: 世帯主、配偶者及び子供から成る世帯
- 2 その他の世帯: 一般世帯から核家族世帯及び単独世帯を除いた世帯
- 3 単独世帯: 世帯人員が一人の世帯

表12 一般世帯の家族類型の構成比 (世帯)

	一般世帯						
	核家族世帯	核家族世帯			単独世帯	その他の世帯	
		夫婦のみの世帯	夫婦と子供からなる世帯	ひとり親と子供からなる世帯			
昭和45年	100.0	59.5	9.3	43.3	7.0	8.7	31.8
昭和50年	100.0	59.9	11.6	42.1	6.3	10.8	29.3
昭和55年	100.1	59.7	12.8	40.3	6.4	12.8	27.6
昭和60年	100.0	57.5	13.7	37.3	6.5	16.7	25.8
平成 2年	100.0	57.5	15.2	35.4	6.9	19.0	23.5
平成 7年	100.0	56.8	17.0	32.9	6.9	22.5	20.7
平成12年	100.0	57.4	18.3	31.6	7.5	24.2	18.4
平成17年	100.0	57.6	19.3	30.0	8.3	25.9	16.6
平成22年	100.0	57.7	20.1	28.5	9.1	27.5	14.7

8 世帯人員について

一般世帯の世帯人員別の割合をみると、2人世帯が27.7%と最も高く、次いで1人世帯が27.5%で、これら世帯人員が2人以下の世帯で一般世帯数の半数以上を占めている。以下、3人世帯が19.0%、4人世帯が15.8%などとなっている。

また、一般世帯の1世帯当たり人員は減少を続け、平成17年の2.71人から2.58人と更に減少した。

表13 一般世帯の世帯人員の割合 (%)

	1人	2人	3人	4人	5人	6人	7人	8人	9人	10人以上	1世帯当たり人員
平成 2年	19.0	20.2	18.5	21.0	11.1	6.7	2.9	0.6	0.1	0.0	3.20
平成 7年	22.5	22.3	18.7	18.8	9.4	5.4	2.3	0.4	0.1	0.0	2.99
平成12年	24.2	24.4	19.2	17.6	8.1	4.4	1.7	0.4	0.1	0.0	2.84
平成17年	25.9	26.0	19.1	16.8	7.1	3.5	1.3	0.3	0.1	0.0	2.71
平成22年	27.5	27.7	19.0	15.8	6.1	2.7	0.9	0.2	0.0	0.0	2.58

9 住居の状況について

住宅に住む一般世帯数を住宅の所有関係別にみると、一般世帯数は322,844世帯であり、「持ち家」が223,829世帯（住宅に住む一般世帯の69.3%）と最も多く、次いで民営の借家が70,967世帯（同22.0%）、都道府県営や市町村営である公営の借家、都市機構（公団）・公社の借家が17,432世帯（同5.4%）などとなっている。

表14 住宅の所有関係 (世帯)

	総数	持ち家	民営の借家	公営の借家、 都市機構(公団) ・公社の借家	給与住宅	間借り
平成 2年	256,747	182,982	46,998	16,834	8,628	1,305
平成 7年	285,038	194,166	59,812	18,093	10,086	2,881
平成12年	302,721	207,355	64,273	18,376	9,759	2,958
平成17年	315,765	216,974	69,880	18,341	8,020	2,550
平成22年	322,844	223,829	70,967	17,432	7,769	2,847

表15 住宅の所有関係の構成比 (%)

	持ち家	民営の借家	公営の借家、 都市機構(公団) ・公社の借家	給与住宅	間借り
平成 2年	71.3	18.3	6.6	3.4	0.5
平成 7年	68.1	21.0	6.3	3.5	1.0
平成12年	68.5	21.2	6.1	3.2	1.0
平成17年	68.7	22.1	5.8	2.5	0.8
平成22年	69.3	22.0	5.4	2.4	0.9

10 都道府県別の人口増減率について

人口増減率を都道府県別にみると、9都府県で増加しており、東京都が最も高く、次いで神奈川県、千葉県などの順となっている。

一方、38道府県で減少となっており、秋田県が最も高く、次いで青森県、高知県などの順となっている。

なお、本県の増減率は2.4%の減少であり、増減率の全国順位は33番目となっている。

表16 都道府県別人口増減率

(人、%)

順位	地域名	平成22年人口	平成17年人口	人口(H22-H17)	増減率
	全国	128,057,352	127,767,994	289,358	0.2
1	東京都	13,159,388	12,576,601	582,787	4.6
2	神奈川県	9,048,331	8,791,597	256,734	2.9
3	千葉県	6,216,289	6,056,462	159,827	2.6
4	沖縄県	1,392,818	1,361,594	31,224	2.3
5	滋賀県	1,410,777	1,380,361	30,416	2.2
6	愛知県	7,410,719	7,254,704	156,015	2.2
7	埼玉県	7,194,556	7,054,243	140,313	2.0
8	大阪府	8,865,245	8,817,166	48,079	0.5
9	福岡県	5,071,968	5,049,908	22,060	0.4
10	兵庫県	5,588,133	5,590,601	2,468	0.0
11	茨城県	2,969,770	2,975,167	5,397	0.2
12	石川県	1,169,788	1,174,026	4,238	0.4
13	京都府	2,636,092	2,647,660	11,568	0.4
14	栃木県	2,007,683	2,016,631	8,948	0.4
15	宮城県	2,348,165	2,360,218	12,053	0.5
16	広島県	2,860,750	2,876,642	15,892	0.6
17	岡山県	1,945,276	1,957,264	11,988	0.6
18	三重県	1,854,724	1,866,963	12,239	0.7
19	静岡県	3,765,007	3,792,377	27,370	0.7
20	群馬県	2,008,068	2,024,135	16,067	0.8
21	大分県	1,196,529	1,209,571	13,042	1.1
22	岐阜県	2,080,773	2,107,226	26,453	1.3
23	熊本県	1,817,426	1,842,233	24,807	1.3
24	奈良県	1,400,728	1,421,310	20,582	1.4
25	宮崎県	1,135,233	1,153,042	17,809	1.5
26	香川県	995,842	1,012,400	16,558	1.6
27	富山県	1,093,247	1,111,729	18,482	1.7
28	福井県	806,314	821,592	15,278	1.9
29	佐賀県	849,788	866,369	16,581	1.9
30	長野県	2,152,449	2,196,114	43,665	2.0
31	北海道	5,506,419	5,627,737	121,318	2.2
32	新潟県	2,374,450	2,431,459	57,009	2.3
33	山梨県	863,075	884,515	21,440	2.4
34	愛媛県	1,431,493	1,467,815	36,322	2.5
35	鹿児島県	1,706,242	1,753,179	46,937	2.7
36	山口県	1,451,338	1,492,606	41,268	2.8
37	福島県	2,029,064	2,091,319	62,255	3.0
38	徳島県	785,491	809,950	24,459	3.0
39	鳥取県	588,667	607,012	18,345	3.0
40	和歌山県	1,002,198	1,035,969	33,771	3.3
41	島根県	717,397	742,223	24,826	3.3
42	長崎県	1,426,779	1,478,632	51,853	3.5
43	山形県	1,168,924	1,216,181	47,257	3.9
44	岩手県	1,330,147	1,385,041	54,894	4.0
45	高知県	764,456	796,292	31,836	4.0
46	青森県	1,373,339	1,436,657	63,318	4.4
47	秋田県	1,085,997	1,145,501	59,504	5.2

平成22年国勢調査の集計体系及び結果の公表・提供等一覧

集計区分		集計内容	産業分類	職業分類	集計対象	表章地域	全国結果の公表時期 ()は予定	結果の公表及び提供の方法
速報集計	人口速報集計	人口及び世帯数の早期提供	—	—	全数	全国, 都道府県, 市区町村	平成23年2月25日	インターネットを利用する方法等によって公表。人口は官報に公示。
	抽出速報集計	全調査事項に係る主要な結果の早期提供	小分類	小分類	約1/100	全国, 都道府県, 人口20万以上の市	平成23年6月29日	インターネットを利用する方法等によって公表。おいて、報告書を刊行。
基本集計	人口等基本集計	人口, 世帯, 住居に関する結果及び外国人, 高齢者世帯等に関する結果	—	—	全数	全国, 都道府県, 市区町村	岩手県, 宮城県, 福島県 平成23年7月27日 その他の都道府県 (平成23年10月)	集計が完了した都道府県から順次, インターネットを利用する方法等によって公表。おいて、報告書を刊行。人口等基本集計の人口及び世帯数(確定人口・世帯数)は数回に分けて官報に公示。
	産業等基本集計	人口の労働力状態, 就業者の産業別構成に関する結果及び夫婦と子供のいる世帯等に関する結果	大分類	—			(平成24年4月)	
	職業等基本集計	就業者の職業別構成及び親子の同居等の状況に関する結果	大分類	大分類			(平成24年11月)	
抽出詳細集計		就業者の産業, 職業別構成などに関する詳細な結果	小分類	小分類	抽出	全国, 都道府県, 市区町村	(平成25年10月)	集計が完了した都道府県から順次, インターネットを利用する方法等によって公表。おいて、報告書を刊行。
従業地・通学地集計	従業地・通学地による人口・産業等集計	従業地・通学地による人口の基本的構成及び就業者の産業別構成に関する結果	大分類	—	全数	全国, 都道府県, 市区町村	(平成24年6月)	集計が完了した後, インターネットを利用する方法等によって公表。おいて、報告書を刊行。
	従業地・通学地による職業等集計	従業地による就業者の職業別構成に関する結果	大分類	大分類			(平成25年3月)	
	従業地・通学地による抽出詳細集計	従業地による就業者の産業, 職業別構成に関する詳細な結果	中分類	中分類			抽出	
人口移動集計	移動人口の男女・年齢等集計	人口の転出入状況に関する結果	—	—	全数	全国, 都道府県, 市区町村	(平成24年1月)	同 上
	移動人口の産業等集計	移動人口の労働力状態, 産業別構成及び教育に関する結果	大分類	—		全国, 都道府県, 人口20万以上の市	(平成24年7月)	
	移動人口の職業等集計	移動人口の職業別構成に関する結果	—	大分類		全国, 都道府県, 人口20万以上の市	(平成25年4月)	
小地域集計	人口等基本集計に関する集計	人口, 世帯, 住居に関する基本的な事項の結果	—	—	全数	町丁・字等, 基本単位数, 地域メッシュ	該当する基本集計等の公表後, 速やかに公表。	集計が完了した都道府県から順次, 閲覧に供する方法等によって公表。
	産業等基本集計に関する集計	人口の労働力状態及び就業者の産業別構成に関する基本的な事項の結果	大分類	—				
	職業等基本集計に関する集計	就業者の職業別構成等の状況に関する基本的な事項の結果	—	大分類				
	従業地・通学地による人口・産業等集計に関する集計	常住地による従業地・通学地に関する基本的な事項の結果	—	—				
	移動人口の男女・年齢等集計に関する集計	5年前の常住地に関する基本的な事項の結果	—	—				

(注1) 上記の集計のほか、基本集計等公表後の新たなニーズに対応して、追加集計を行う。
(注2) 「産業分類」及び「職業分類」欄は、該当する分類を用いた集計結果があることを示す。
(注3) 「表章地域」欄は、該当集計区分で集計する地域を表しているが、必ずしも全ての統計表がその地域まで集計されるわけではない。

平成 2 2 年国勢調査
第 1 次基本集計結果（確定数）

平成 2 3 年 1 1 月発行

編集・発行 山梨県企画県民部統計調査課
甲府市丸の内一丁目 6 番 1 号
電話 055（237）1111 内線 1533

各種統計調査の結果の概要については、
下記ホームページでご覧いただけます。
http://www.pref.yamanashi.jp/toukei_2/