

平成22年度採用 山梨県公立学校教員選考検査

小学校（専門）問題

放送で「始め」という合図があるまで、このページ以外のところを見てはいけません。

注 意

- 1 この問題は22問12ページで、時間は60分です。
- 2 解答用紙は、別紙で配布します。「始め」の合図で始めてください。
- 3 解答は、それぞれの問題の指示に従って解答用紙に記入してください。
- 4 放送で「やめ」の合図があったら、すぐやめて係の指示に従ってください。
- 5 解答用紙を持ち出してはいけません。

| 受 検 番 号 | 氏 名 |
|---------|-----|
| | |

1

次の文章を読み、(1)～(5)に答えよ。

著作権法により、本文は省略します。

(茂木健一郎『化粧する脳』より)

- (1) 下線部A, Bのカタカナは漢字に直し、下線部①, ②の漢字には読みがなをひらがなで記せ。
(楷書で正確に書くこと)
- (2) に入る言葉は何か。文章中からさがし、漢字一字で抜き出して記せ。

(3) 下線部(Ⅰ)で示した「疑問」と異なるものはどれか。次のア～エから、最も適当なものを一つ選び、記号で記せ。

ア. 姿かたちと比べ、言葉や表現、身ぶりはすっぴんのまま人前に曝している人が多くなっているのではないだろうか。

イ. ネットワーク社会では、言葉が発したとき、他者にどのように受けとめられるか確認する鏡が、機能していないのではないだろうか。

ウ. 公人による問題発言の数々は驚きとしかいえないが、彼らは自分の立場と、問題発言が世間に与える影響を確認しないのだろうか。

エ. 自分たちの表現や心のあり様を問い直し、正すことは、社会全体が鏡に映し出され、鍛えられることになるのではないだろうか。

(4) 下線部(Ⅱ)日本人は鏡を見てわが姿を振り返り、心や精神に化粧をすることについて、まだまだ遅れているとある。筆者の考えの根拠となった事例は二つあるがそれは何か。文章中からさがし、それぞれ10字以内で抜き出して記せ。

(5) 下線部(Ⅲ)日本の社会は文化的な化粧の感度がきわめて低いとあるが、次の中でその例に当てはまるものはどれか。次のア～エから、最も適当なものを一つ選び、記号で記せ。

ア. 人目をはばかることなく電車の中やレストランの座席で化粧直しをしている。

イ. テレビの討論会で、相手の発言を聞かずに自分の言いたいことだけ話している。

ウ. 店員が騒いだ子どもを注意したが、親は注意する方がおかしいと抗議している。

エ. 携帯電話を使って、電車の中でゲームをしたりテレビを視聴したりしている。

2

次の(1)～(4)に答えよ。

(1) 下の表は、米の収穫量の、上位6都道府県を示したものである。Aにあてはまる都府県名を記せ。

| 順位 | 都道府県名 | 米の収穫量(千t) |
|----|-------|-----------|
| 1 | 新潟県 | 651 |
| 2 | 北海道 | 603 |
| 3 | 秋田県 | 550 |
| 4 | A | 445 |
| 5 | 山形県 | 420 |
| 6 | 宮城県 | 408 |

(「ポケット農林水産統計」平成20年版より作成)

(2) 世界自然遺産に登録されている白神山地は、秋田県と何県の県境に広がっているか。その県名を記せ。

(3) 我が国の2007年度の貿易額において、輸出入合計額の最も多いところはどこか。次のア～エから選び、記号で記せ。(貿易額は「日本国勢図会」2008/09年版による)

ア. 名古屋港 イ. 横浜港 ウ. 関西国際空港 エ. 成田国際空港

(4) 次の文は、新小学校学習指導要領「社会」の「第5学年 1 目標 (1)」である。

[] にあてはまることばを記せ。

我が国の国土の様子、国土の環境と [] との関連について理解できるようにし、環境の保全や自然災害の防止の重要性について関心を深め、国土に対する愛情を育てるようにする。

3

次の(1)～(4)に答えよ。

(1) 山梨県は、次の5つの州や県などと姉妹友好都市(姉妹州・姉妹県など)や友好県省の関係を結んでいる。これらの州や県などがある国のうち、鉄鉱石の生産高が最も多い国はどこか。a～eから選び、記号で記せ。(生産高は「日本国勢図会」2008/09年版による)

a. 忠清北道(韓国) b. 四川省(中国) c. アイオワ州(アメリカ)
d. ソーヌ・エ・ロアール県(フランス) e. ミナス・ジェライス州(ブラジル)

(2) 日本列島を東日本と西日本に分ける、中部地方を横断する大陥没帯を何というか、その名称を記せ。

(3) 地球儀で、東経90°の経線に沿って、北極と南極との間に紙テープをのばしてはり、その長さを20等分して目盛を付けた。この場合の一目盛の長さは、地上の距離では約何kmか。

次のア～エから一つ選び、記号で記せ。

ア. 約1,000km イ. 約2,000km ウ. 約3,000km エ. 約4,000km

- (4) 次の文は、新小学校学習指導要領「社会」において、「廃棄物の処理」や「飲料水、電気、ガス」、「災害や事故の防止」を指導する場合の、「内容の取扱い」について述べた文である。
[] にあてはまることばを記せ。

内容の(3)及び(4)にかかわって、地域の社会生活を営む上で大切な [] や
きまりについて扱うものとする。

4

次の略年表を見て、(1)～(4)に答えよ。

| 時代・年 | できごと |
|------|-----------------------|
| 縄文時代 | 各地に集落が形成される ----- A |
| 1274 | 文永の役が起こる ----- B |
| 1858 | 五か国と修好通商条約を結ぶ ----- C |
| 1971 | 沖縄返還協定を結ぶ ----- D |

- (1) Aのころ、人々が呪術じゅじゅつなどに用いたと考えられる土人形を何というか、記せ。
- (2) Bのような国難到来を予言し、『立正安国論』を記した人物が開いた宗派の総本山の名を、記せ。
- (3) Cの条約で認めた領事裁判権を撤廃することの必要性を国民に痛感させた、イギリス貨物船の海難事件の名称を記せ。
- (4) Dを調印した時の、我が国の内閣総理大臣の名前を記せ。

5

次は、新小学校学習指導要領「算数」の目標である。ア～エにあてはまることばを記せ。

(ア)を通して、数量や図形についての基礎的・基本的な知識及び技能を身に付け、日常の事象について(イ)をもち筋道を立てて考え、(ウ)する能力を育てるとともに、(ア)の楽しさや数理的な処理のよさに気付き、進んで生活や学習に(エ)しようとする態度を育てる。

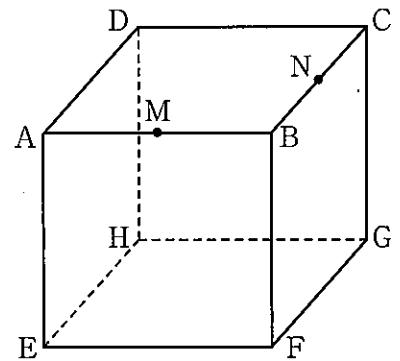
6

方程式 $3x^2 + kx - 6 = 0$ の1つの解が $x = -3$ である。このとき、定数 k の値と他の解を求めよ。

7

1辺の長さが4の立方体 $ABCD - EFGH$ において、辺 AB 、 BC の中点をそれぞれ M 、 N とする。この立方体を、4点 M 、 E 、 G 、 N を通る平面で2つに切ったとき、次の(1)、(2)に答えよ。

- (1) 切り口の周の長さを求めよ。
- (2) 頂点 B を含む立体の体積は、もとの立方体の体積の何倍か、求めよ。



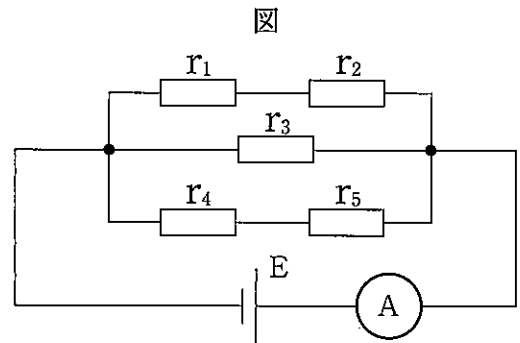
8

下の図のように、3 Vの電池Eと一つの大きさが $2\ \Omega$ の抵抗 $r_1 \sim r_5$ を使って、回路をつくった。次の(1)、(2)に答えよ。

(1) 抵抗 r_1 にかかる電圧は何Vか、求めよ。

(2) 図の電流計の示す値は何Aか。

次のア～エから適切なものを選び、記号で記せ。



ア. 0.5 A イ. 1 A ウ. 2.5 A エ. 3 A

9

酸化銅 (CuO) 16.0 gを水素 (H_2) を使って還元したところ、銅と A が生じた。次の(1)、(2)に答えよ。

(1) この反応で生じるAは何か、化学式で記せ。

(2) 酸化銅がすべて還元されると得られる銅は何gか、求めよ。

ただし原子量をそれぞれ $\text{Cu} = 64$, $\text{O} = 16$ とする。

10

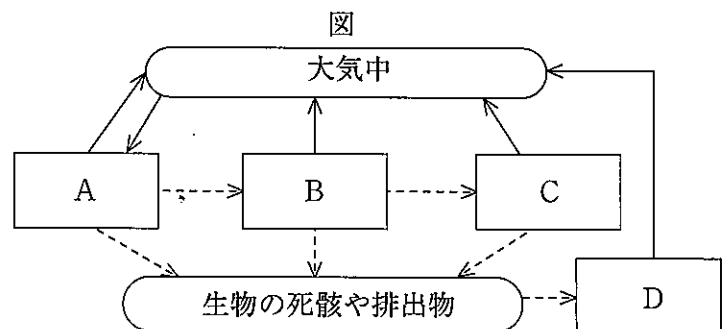
次の図は、自然界における炭素の循環と食物連鎖の関係を示したもので、 \longrightarrow は気体の流れ、 $\cdots\rightarrow$ は有機物の流れを、またA～Dは、生物のグループをそれぞれ示したものである。次の(1)、(2)に答えよ。

(1) 図の \longrightarrow で示された気体は何か。

化学式で答えよ。

(2) 図のAとCに入る適切な生物を、

次の①～④からそれぞれ選び、記号で記せ。



① キノコ

② ワシ

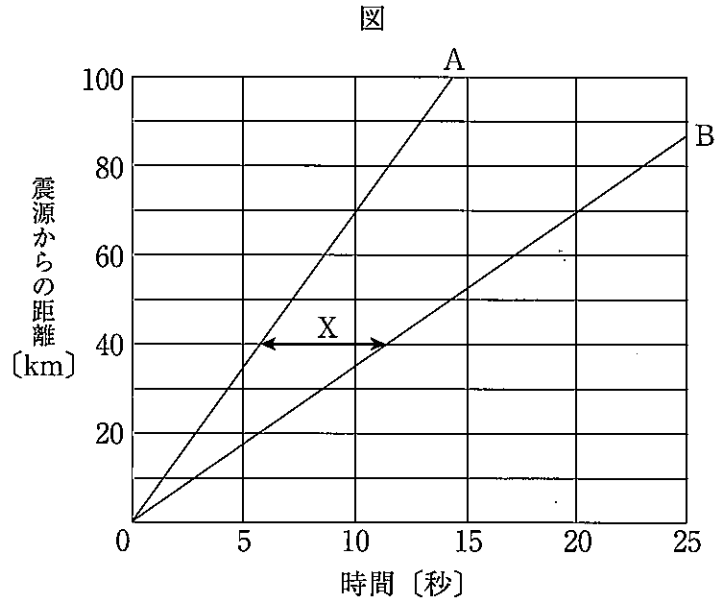
③ ススキ

④ ウサギ

11

下の図は、ある地震により発生した揺れ方の異なる2種類の波AとBが、それぞれの観測地点に到着するまでに要した時間と、震源からの距離との関係を表している。

次の(1)、(2)に答えよ。



- (1) 図のAとBのグラフの時間差Xを何というか記せ。
- (2) 波Aと波Bの速さの比はいくらか。最も簡単な整数比で記せ。

12

次は、新小学校学習指導要領「生活」の内容の1つである。(1)、(2)に答えよ。

自分自身の成長を振り返り、多くの人々の支えにより自分が大きくなったこと、自分でできるようになったこと、(①)が増えたことなどが分かり、これまでの生活や成長を支えてくれた人々に感謝の気持ちをもつとともに、これからの成長への願いをもって、(②)に生活ができるようにする。

- (1) ①、②にあてはまることばを記せ。
- (2) 今回の改訂により新たに加わった内容を、ア～エから一つ選び、記号で記せ。
 - ア. 通学路の安全を守っている人々などに関心をもち、安全な登下校ができるようにする。
 - イ. 身近な人々とかかわることの楽しさが分かり、進んで交流できるようにする。
 - ウ. 遊びの面白さや自然の不思議さに気付き、みんなで遊びを楽しむことができるようにする。
 - エ. 生き物への親しみをもち、大切にすることができるようにする。

13

新小学校学習指導要領「音楽」について、次の(1)～(3)に答えよ。

(1) 我が国の音楽を鑑賞教材として取り扱うことが示されているのは、何学年からか、記せ。

(2) 第2学年で取り扱う歌唱共通教材を、ア～エから一つ選び、記号で記せ。

ア.「うさぎ」 イ.「かたつむり」 ウ.「かくれんぼ」 エ.「日のまる」

(3) 第5学年及び第6学年の歌唱活動の指導において、ア～エから適切ではないものを一つ選び、記号で記せ。

ア. 範唱を聴いて歌ったり、階名で模唱したり暗唱したりすること。

イ. 歌詞の内容、曲想を生かした表現を工夫し、思いや意図をもって歌うこと。

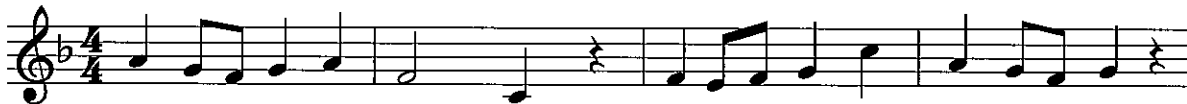
ウ. 呼吸及び発音の仕方を工夫して、自然で無理のない、響きのある歌い方で歌うこと。

エ. 各声部の歌声や全体の響き、伴奏を聴いて、声を合わせて歌うこと。

14

次は、歌唱共通教材の一部である。(1)、(2)に答えよ。

A



B



(1) AとBの曲名をそれぞれ記せ。

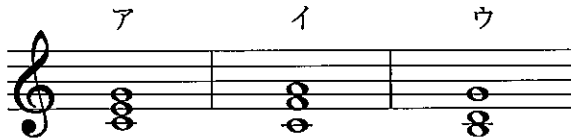
(2) Bは何学年で取り扱うか、記せ。

15

次は、「静かにねむれ」の一部である。(1)～(3)に答えよ。



- (1) 2小節目に合う和音は、次のア～ウのうちどれか、記号で記せ。



- (2) 3小節目の空欄の音符を記せ。
 (3) 4小節目に合う和音は、何度か、和音記号を記せ。

16

次のア～オのうち、新小学校学習指導要領「図画工作」の内容「B鑑賞(1)」にあたるものを2つ選び、記号で記せ。

- ア. 感じたことや思ったことを話したり、友人と話し合ったりするなどして、表し方の変化、表現の意図や特徴などをとらえること。
 イ. 感じたこと、想像したこと、見たこと、伝え合いたいことから、表したいことを見つけて表すこと。
 ウ. 真理を愛し、真実を求め、理想の実現を目指して自己の人生を切り拓いていく。
 エ. 自分たちの作品や身近な材料などを楽しく見ること。
 オ. 日本と外国の生活、習慣、行事などの違いを知り、多様なものの見方や考え方があることに気付くこと。

17

次のア～ウは、作品A～Cについて、説明したものである。正しいものに○、誤っているものに×を記せ。

| 作品A | 作品B | 作品C |
|----------------------------------|---------|-------------|
| 著作権法により、 省略します。 (木工作品) | (風神雷神図) | (キャップの造形作品) |

- ア. 作品Aは、木の板を曲線で切って表現されている。このように切るためには両刃のこぎりが適している。
- イ. 作品Bは、「風神雷神図」の一部である。ここに描かれているのは風神である。
- ウ. 作品Cは、ペットボトルのキャップを並べたり、積んだりしている。このように「並べる、積む」の活動は、新小学校学習指導要領「図画工作」において、第3学年及び第4学年の内容である。

18

次の(1)～(4)に適する語句を、a～lからそれぞれ一つずつ選び、記号で記せ。

- (1) 画面に写真や印刷物などを切り抜いたものを貼り付ける絵画技法はどれか。
- (2) 床や壁などに石やガラス、貝殻などをちりばめて、図案や絵画などを表したものはどれか。
- (3) 波状に成形した紙に厚紙を貼り合わせた板紙で、包装箱などに利用されているものはどれか。
- (4) 銅板を腐食させて版をつくる技法はどれか。

| | | | |
|------------|----------|--------------------------|----------|
| a. スタンピング | b. 段ボール | c. ケント紙 | d. モルタル |
| e. アニメーション | f. モザイク | g. 螺鈿 <small>らでん</small> | h. コラージュ |
| i. ドライポイント | j. コラグラフ | k. ボール紙 | l. エッチング |

19

次の(1)～(3)は、新小学校学習指導要領「体育」の各学年の目標の一部である。ア～オにあてはまることばを a～j から選び、記号で記せ。

(1) [第1学年及び第2学年]

簡単なきまりや活動を工夫して各種の運動を楽しくできるようにするとともに、その基本的な(ア)を身に付け、体力を(イ)。

(2) [第3学年及び第4学年]

協力、公正などの態度を育てるとともに、健康・安全に留意し、最後まで(ウ)して運動をする態度を育てる。

(3) [第5学年及び第6学年]

(エ)の健康、けがの防止及び(オ)の予防について理解できるようにし、健康で安全な生活を営む資質や能力を育てる。

| | | | | |
|--------|-------|-------|----------|-------|
| a. 病気 | b. 身体 | c. 養う | d. 継続 | e. 動き |
| f. 高める | g. 技能 | h. 努力 | i. 生活習慣病 | j. 心 |

20

次の(1)～(5)に答えよ。

(1) 熱失神、熱けいれん、熱射病など、暑い環境で生じる障害の総称を何というか、記せ。

(2) 新小学校学習指導要領「体育」において、第1学年及び第2学年の「体づくり運動」領域の内容は「体ほぐしの運動」ともう一つは何か、記せ。

(3) 5～6人程度のグループで行う活動で、あるテーマについて短時間で様々なアイデアや意見を出すために、保健学習においてもよく使われる指導方法を何というか。a～cから選び、記号で記せ。

| | | |
|---------------|-------------|------------|
| a. ブレインストーミング | b. ロールプレイング | c. アイスブレイク |
|---------------|-------------|------------|

(4) 水泳の呼吸練習のために、水面でブクブク息を吐き出すことを何というか、記せ。

(5) 次のア～カは、器械運動領域の内容と技との組み合わせを示したものである。誤った組み合わせを2つ選び、記号で記せ。

ア. マット運動－側方倒立回転

イ. 鉄棒運動－両膝掛け振動下り

ウ. 跳び箱運動－倒立前転

エ. マット運動－頭はね跳び

オ. 鉄棒運動－後方支持回転

カ. 跳び箱運動－かかえ込み跳び

