

平成22年度採用 山梨県公立学校教員選考検査

一般・教職教養問題

放送で「始め」という合図があるまで、このページ以外のところを見てはいけません。

注 意

- 1 この問題は21問12ページで、時間は60分です。
- 2 解答用紙は、別紙で配布します。「始め」の合図で始めてください。
- 3 解答は、それぞれの問題の指示に従って解答用紙に記入してください。
- 4 放送で「やめ」の合図があったら、すぐやめて係の指示に従ってください。
- 5 解答用紙を持ち出してはいけません。

受 検 種 別 (○で囲む)	受 検 番 号	氏 名
小・中・高 特 別 支 援 養 護 教 諭 栄 養 教 諭		

1

次の(1)～(4)の説明文にあてはまる人物を a～l から選び、記号で記せ。

- (1) 従来のカウンセラー主導の指示的療法に対して、来談者の自己治癒力を信頼し、来談者中心の非指示的療法を主張した。
- (2) 問題箱を使った実験を行い、学習が試行錯誤によって生ずると考え、満足を伴う反応は、その刺激と強く結びつくという法則を提唱した。
- (3) 人の行動は、人格と環境の相互作用によって決定されると考えた。行動をB、人格をP、環境をEとして、行動の基本原則を $B = f(P \cdot E)$ という式で表した。
- (4) 言語性検査と動作性検査との組み合わせで構成されている個別式知能検査を開発した。1949年に作成した児童を対象とする検査は WISC と呼ばれている。

a. ピアジェ	b. レヴィン	c. スキナー	d. ウィリアムソン
e. ウェクスラー	f. ビネー	g. パブロフ	h. ソーンダイク
i. アクスライン	j. エリクソン	k. ロジャーズ	l. ターマン

2

次の(1)～(4)の人物に関係のある著書を[I]の a～g から、また、その人物と最も関係が深いことばを[II]の ア～キ から選び、それぞれ記号で記せ。

- (1) コメニウス (2) ルソー (3) カント (4) ブルーナー

[I]

a. 教育学講義	b. 社会的教育学	c. 大教授学	d. 隠者の夕暮
e. 教育の過程	f. 学校と社会	g. エミール	

[II]

- ア. どの教科でも、知的性格をそのままに保って、発達の中の段階の子どもにも効果的に教えることができる。
- イ. 万物を創る者の手を離れるときは、すべてよいものであるが、人間の手に移るとすべてが悪くなる。
- ウ. なすことによって学ぶ。
- エ. すべての人間は共通に平等の人間性を有する。
- オ. 教育は社会なしには存立しえない。
- カ. すべての人にすべてのことを教える普遍妥当の技術を示す書
- キ. 人間は教育によってのみ人間となる。

3

次の(1)～(4)の下線の部分が正しければ○，誤りであれば正しいことばを記せ。

- (1) 綜芸種智院は828年に最澄が京都に設立した庶民のための教育機関で，僧侶に儒教，庶民に仏教と儒教を教授した。
- (2) 19世紀前半にドイツ人のシーボルトが鳴滝塾をひらき，藤田東湖は大阪に適塾（適々斎塾）をひらいて多くの人材を育成した。
- (3) 明治5年に制定された学制は，日本で最初の近代公教育制度を定めたもので，フランスの学制にならい，全国を大学区・中学区・小学区に分けた。
- (4) 昭和10年に実業補習学校と青年訓練所が合併して国民学校が発足した。これは勤労青年のための教育機関で第二次世界大戦後まで存続した。

4

次の(1)，(2)に答えよ。

- (1) 次の①～③は，平成20年1月に文部科学省から出された「学校評価ガイドライン〔改訂〕」の一部である。ア～エに適する語句をa～jから選び，記号で記せ。
 - ① 各学校が，自らの教育活動その他の(ア)について，目指すべき目標を設定し，その達成状況や達成に向けた取組の適切さ等について評価することにより，学校として組織的・継続的な改善を図ること。
 - ② 各学校が，自己評価及び保護者など学校関係者等による評価の実施とその結果の公表・説明により，適切に(イ)を果たすとともに，保護者，地域住民等から理解と参画を得て，学校・家庭・地域の連携協力による学校づくりを進めること。
 - ③ 各学校の(ウ)等が，学校評価の結果に応じて，学校に対する支援や条件整備等の改善措置を講じることにより，(エ)の教育の質を保証し，その向上を図ること。

a. 一定水準	b. 改善施策	c. 設置者	d. 学校経営	e. 説明責任
f. 任命権者	g. 学校運営	h. 保護者	i. 一定基準	j. 学識経験者

- (2) 学校と直接関係を有しない専門家等による客観的な学校評価を何というか，記せ。

5

次の文は、「小学校・中学校・高等学校キャリア教育推進の手引－児童生徒一人一人の勤労観、職業観を育てるために－」（平成18年11月、文部科学省）の一部である。ア～オに適することばを a～l から選び、記号で記せ。

キャリア発達の中心は、社会の一員として自立的に自己の人生を方向付けることであるが、一人一人のキャリア発達は、知的・社会的発達とともに促進される。例えば、小学生は小学生にふさわしいものの見方や行動の仕方に基づいて、自己と社会をとらえ、自分を方向付けようとする。その意味で、キャリア発達の理解には、まず一人一人の能力や態度、資質は、（ア）を追って育成されるということを理解しておく必要がある。そのために、国立教育政策研究所生徒指導研究センターでは「職業観・勤労観を育む学習プログラムの枠組み（例）」を開発し、児童生徒が将来自立した社会人・職業人として生きていくために必要な能力や態度、資質として、「（イ）形成能力」、「（ウ）活用能力」、「（エ）決定能力」、「（オ）能力」の「4つの能力」を、児童生徒の成長の各時期において身に付けることが期待される能力・態度などとして例示している。

a. 学習	b. 職業選択	c. 情報	d. 言語
e. 人間関係	f. 段階	g. 意志	h. 問題解決
i. 成長	j. 将来設計	k. 進路	l. 年齢

6

次の(1)、(2)は、〈解説〉「教員免許更新制のしくみ」（平成20年11月、文部科学省）の内容をまとめたものである。ア～オにあてはまることばや数字を a～l から選び、記号で記せ。

(1) 教員免許更新制は、その時々で教員として必要な資質能力が保持されるよう、定期的に（ア）の知識技能を身に付けることで、教員が（イ）を持って教壇に立ち、社会の尊敬と信頼を得ることを目指すものであり、不適格教員の排除を目的としたものではない。

(2) 受講者は、本人の専門や課題意識に応じて、（ウ）を持つ大学などが開設する講習の中から、以下の事柄について必要な講習を選択し、受講することになっている。

① 教育の最新事情に関する事項について（エ）時間以上

② 教科指導、生徒指導その他教育の充実に関する事項について（オ）時間以上

a. 修士課程	b. 10	c. 責任と愛情	d. 12
e. 最新	f. 14	g. 自信と誇り	h. 16
i. 教職課程	j. 18	k. 専門	l. 30

7

次の(1)～(4)は、法規の条文の一部である。a～dに適切な語句または法規名を記せ。

- (1) 法律に定める学校は、を有するものであって、国、地方公共団体及び法律に定める法人のみが、これを設置することができる。
(教育基本法第6条第1項)
- (2) 非常変災その他急迫の事情があるときは、校長は、臨時に授業を行わないことができる。この場合において、公立小学校についてはこの旨をに報告しなければならない。
(学校教育法施行規則第63条)
- (3) 県費負担教職員の勤務成績の評定は、第40条第1項の規定にかかわらず、都道府県委員会の計画の下に、市町村委員会が行うものとする。
(地方教育行政の組織及び運営に関する法律第46条)
- (4) 校長は、その学校に在学する児童等の (学校教育法施行令第31条に規定する児童等の学習及び健康の状況を記録した書類の原本をいう。以下同じ。)を作成しなければならない。
(学校教育法施行規則第24条第1項)

8

次の(1)～(4)は、法規の条文の一部である。下線部ア～エの語句について、正しい場合には○を、誤っている場合には、正しい語句を記せ。

- (1) すべて国民は、個人として尊重される。生命、ア思想及び幸福追求に対する国民の権利については、公共の福祉に反しない限り、立法その他の国政の上で、最大の尊重を必要とする。
(日本国憲法第13条)
- (2) 学校においては、児童生徒等の安全の確保を図るため、当該学校の実情に応じて、イ犯罪等発生時において当該学校の職員がとるべき措置の具体的内容及び手順を定めた対処要領を作成するものとする。
(学校保健安全法第29条第1項)
- (3) ウ学校は、児童又は生徒が健全な食生活を自ら営むことができる知識及び態度を養うため、学校給食において摂取する食品と健康の保持増進との関連性についての指導、食に関して特別の配慮を必要とする児童又は生徒に対する個別的な指導その他の学校給食を活用した食に関する実践的な指導を行うものとする。
(学校給食法第10条第1項)
- (4) 教育公務員は、その職責を遂行するために、絶えず研究とエ修養に努めなければならない。
(教育公務員特例法第21条第1項)

9

次の(1)～(4)は、法規の条文の一部である。ア～エに適する語句を下の a～p から選び、記号で記せ。

- (1) 教員については、その使命と職責の重要性にかんがみ、その身分は尊重され、待遇の適正が期せられるとともに、養成と研修の(ア)が図られなければならない。
(教育基本法第9条第2項)
- (2) 普通免許状は、学校(中等教育学校を除く。)の種類ごとの教諭の免許状、養護教諭の免許状及び栄養教諭の免許状とし、それぞれ(イ)免許状、一種免許状及び二種免許状(高等学校教諭の免許状にあつては、(イ)免許状及び一種免許状)に区分する。
(教育職員免許法第4条第2項)
- (3) すべて職員は、全体の奉仕者として公共の利益のために勤務し、且つ、職務の遂行に当つては、(ウ)を挙げてこれに専念しなければならない。
(地方公務員法第30条)
- (4) 小学校においては、前条第一項の規定による目標の(エ)に資するよう、教育指導を行うに当たり、児童の体験的な学習活動、特にボランティア活動など社会奉仕体験活動、自然体験活動その他の体験活動の充実に努めるものとする。
(学校教育法第31条)

a. 確保	b. 総力	c. 教育	d. 達成
e. 専修	f. 受講	g. 拡充	h. 修了
i. 普及	j. 充実	k. 職場	l. 修士
m. 教員	n. 補給	o. 特別	p. 全力

10

次の(1)～(3)は、平成20年7月に閣議決定された教育振興基本計画及び平成15年5月に出された文部科学省初等中等教育局長通知（不登校への対応の在り方について）の一部である。ア～ウに適することばを a～l から選び、記号で記せ。

- (1) 改正教育基本法第6条第2項においては、学校教育について、教育の目標が達成されるよう、教育を受ける者の心身の発達に応じて、体系的な教育が組織的に行われなければならないこと、また、この場合において、教育を受ける者が、学校生活を営む上で必要な(ア)を重んずるとともに、自ら進んで学習に取り組む意欲を高めることを重視して行われなければならないことが規定された。 [教育振興基本計画]
- (2) 幼稚園から高等学校までを通じて、発達障害を含む障害のある子ども一人一人の教育的ニーズを把握し、適切な支援を行うため、特に、特別支援教育支援員の配置を促すとともに、小・中学校に在籍する障害のある児童生徒に対して「(イ)の指導計画」等が作成されるよう促すなど、体制整備を推進する。 [教育振興基本計画]
- (3) 不登校の解決の目標は、児童生徒の将来的な社会的自立に向けて支援することである。したがって、不登校を「心の問題」としてのみとらえるのではなく、「(ウ)の問題」としてとらえ、本人の(ウ)形成に資するような指導・相談や学習支援・情報提供等の対応をする必要がある。 [不登校への対応の在り方について]

a. 組織	b. 人格	c. 一般	d. 将来	e. 全体	f. 規律
g. 進路	h. 自由	i. 個別	j. 教師	k. 理想	l. 自主性

11

次の(1)～(4)のア～エに適する数やことばを記せ。

- (1) 衆議院議員の選挙は、小選挙区比例代表並立制によって行われるが、議員定数は小選挙区選出議員が300人、比例代表選出議員が(ア)人である。
- (2) 日食とは月が太陽と地球の間に入り、月によって太陽の一部（または全部）が隠される現象であり、太陽が月によって全部隠されるときには(イ)日食と呼ばれ、今年の7月22日には奄美大島北部、屋久島等で観察することができると言われている。
- (3) 国際連合の安全保障理事会は、5か国の常任理事国と10か国の非常任理事国から構成されている。非常任理事国の任期は2年間で、2009年の改選で(ウ)は最多の10度目の非常任理事国に選出された。
- (4) 昨年のノーベル賞は日本関係者が多く受賞し話題になった。物理学賞においては南部、小林、益川の3氏が受賞し、化学賞においてはオワンクラゲがもつ緑色(エ)タンパク質を発見した下村氏が受賞した。

12

次の文章を読み、(1)～(5)に答えよ。

著作権法により、本文は略します。

(志村ふくみ『ちよう、はたり』より)

- (1) 下線部 A, B のカタカナは漢字に直し、下線部①, ②の漢字には読みがなをひらがなで記せ。
(楷書で正確に書くこと。)
- (2) (I) 緑の秘密とあるが、それは何か。「なぜ」に続けて十五字以内で記せ。
- (3) 筆者の職業は何か。本文の内容をもとに考え、漢字三文字で記せ。(文筆活動は除く。)
- (4) (II) 闇と光がこの地上に生み出した最初の色, 緑とあるが、「闇」と「光」がそれぞれ示す色を記せ。

(5) (Ⅲ) 植物によっていかに緑を染め出すことができるだろうかとあるが、この部分と同じ意味のものはどれか。次のア～エから、適切なものを一つ選び、記号で記せ。

- ア. 植物によって緑色を染め出すにはどうすればよいか。
- イ. 植物によって緑色を染め出すことができるはずだ。
- ウ. 植物によってどのような緑色を染め出せるのか。
- エ. 植物によって緑色を染め出すことはできない。

13 次の(1), (2)に答えよ。

- (1) タジキスタンを中心に中国、アフガニスタンなどにまたがり、世界の屋根ともいわれる、平均標高4,000～5,000mの高原を何というか、記せ。
- (2) 海岸からゆるやかに傾斜しながら水深およそ200mまで続き、好漁場をなすとともに、石油や石炭などの地下資源も豊富な海底を何というか、記せ。

14 次の(1), (2)に答えよ。

- (1) 1630年上野忍ヶ岡の林家の家塾として始まり、後に幕府最初の直轄学校となった教育機関の名を何というか、記せ。
- (2) アヘン戦争に敗れた清国が、1842年に、イギリスと結んだ講和条約の名を何というか、記せ。

15 次の(1), (2)に答えよ。

- (1) 裁判官の憲法違反やその他重大な非行に対して、裁定を下す裁判所を何というか、記せ。
- (2) 二つ以上の企業・資本がなんらかの形で結び付いて大きくなっていく方法の中で、カルテルの説明として正しいものを、次のア～エから一つ選び、記号で記せ。
 - ア. 同じ産業の同種の企業が合併して新たな企業をつくること。
 - イ. 親会社が株式保有を通して、同種・異種を問わず各分野の企業を支配すること。
 - ウ. 複数の国に子会社や系列会社をおき、世界的規模で活動すること。
 - エ. 同一産業の複数の企業が、生産・価格・販路などについて協定を結ぶこと。

16

次の(1), (2)に答えよ。

- (1) 1955年に、湯川秀樹など世界の著名な科学者らが、核戦争による人類滅亡の危険を救うために、世界に向けて核兵器廃絶を訴えた宣言を何というか、記せ。
- (2) 「万物の尺度は人間である」と説き、ものごとについての判断の基準は、それぞれの人の考え方や感じ方が異なるため、各人の判断以外には普遍的・絶対的な基準はないとした人物を、次のa～dから選び、記号で記せ。

a. ヘラクレイトス	b. デモクリトス	c. プロタゴラス	d. パルメニデス
------------	-----------	-----------	-----------

17

次の(1)～(5)の対話文の()に入るものとして最も適切なものを、ア～エからそれぞれ選び、記号で記せ。

- (1) A: How do you say “*keshigomu*” in English?

B: It’s eraser.

A: Eraser? Would you like to tell me the spelling?

B: Certainly. E-R-A-S-E-R.

A: ()

B: E-R-A-S-E-R.

A: I got it. Thank you very much.

ア. Why don’t you tell me the name?

イ. Shall I say it again?

ウ. Could you repeat that again?

エ. In English?

- (2) A: Excuse me. Could you tell me how to get to Kofu Station?

B: Sure. You should turn right at the second corner and go straight for three blocks.

A: ()

B: For three blocks. Then you’ll see the station on your left.

A: OK. Thanks.

ア. Where is the station?

イ. For …what?

ウ. How long does it take to the station?

エ. Which corner?

(3) A: Do you have a time? I'm so hungry.

B: () I'm hungry, too.

A: Then let's go out for lunch.

B: That sounds good.

ア. No, I'm busy today.

イ. Yes, you have a lot of time.

ウ. Yes, it's almost noon.

エ. No, I have something to do now.

(4) A: May I help you?

B: I'd like a cheeseburger and a large-size French fries.

A: ()

B: Yes, one small-size orange juice, please.

A: All right.

ア. Anything to drink?

イ. Is that all?

ウ. Would you like any salad?

エ. How many do you need?

(5) A: Hello. Can I talk to Mark?

B: Hi, Kate! This is Billy. Mark is not here now.

A: Really?

B: Yes. ()

A: Yes, please.

B: OK, good-bye.

A: Thanks. Bye.

ア. Will you leave any message for him?

イ. Can I leave a message?

ウ. May I call him back?

エ. Shall I have him call you back?

18

次の(1)～(3)の日本語の意味を表す英文になるように、()内の語を並べかえ、それぞれの最初から2番目と5番目にくる語の番号を記せ。

(1) 彼の家は簡単に見つかった。

I (① no ② finding ③ had ④ difficulty ⑤ in) his house.

(2) ここでたばこを吸ってもかまいませんか。

Would (① smoking ② mind ③ my ④ you ⑤ here) ?

(3) お待たせして申し訳ありません。

I'm sorry (① you ② to ③ waiting ④ kept ⑤ have) .

19

$\sqrt{6}$ の整数部分を x , 小数部分を y とするとき、次の式の値を求めよ。

$$3x^2 + 2xy + y^2$$

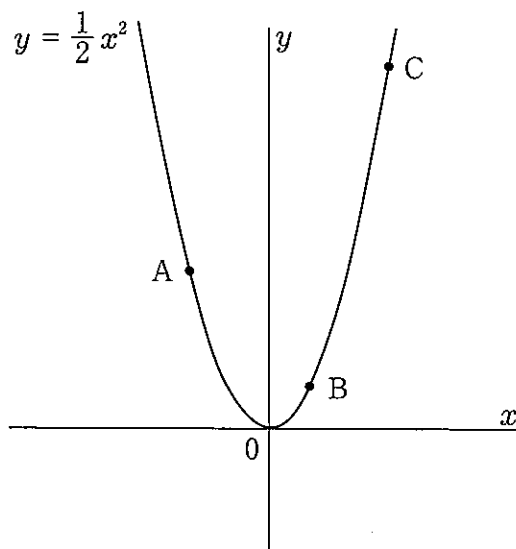
20

関数 $y = \frac{1}{2}x^2$ のグラフ上に3点A, B, Cがあり、3点A, B, Cの x 座標はそれぞれ、-4, 2, 6である。

次の(1), (2)に答えよ。

(1) $\triangle ABC$ の面積を求めよ。

(2) 点Bを通り、 $\triangle ABC$ の面積を等しく2つに分ける直線の式を求めよ。

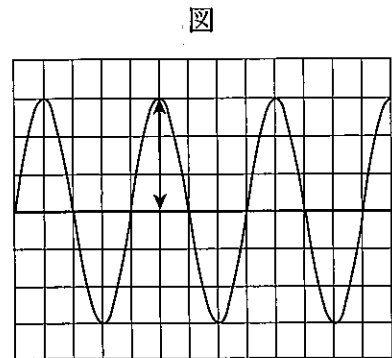


21

次の(1)~(4)に答えよ。

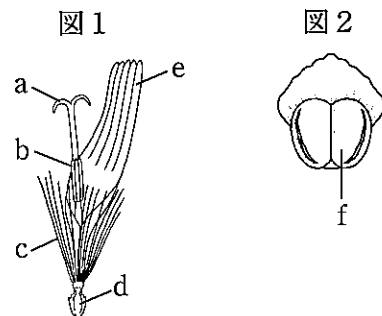
(1) 図は、コンピュータを利用して、音の様子を表示したものである。次の①、②に答えよ。

- ① 図の矢印で示される山の高さを何というか、記せ。
- ② 図の横軸は時間を表しているが、1目盛りの間隔を 1.0×10^{-3} 秒とすれば、この音の振動数は何Hzか、求めよ。



(2) 次の図1、図2は、それぞれタンポポの花とマツの雄花のりん片のつくりを模式的に示したものである。次の①、②に答えよ。

- ① 図2のfと同じはたらきをもつ部分は、図1のa~eの中でどの部分か、適切なものを選び、記号で記せ。
- ② タンポポは、被子植物の中で、子葉の数から双子葉類、花びらのつくりから合弁花の仲間に分類される。次の植物の中で、タンポポと同じ仲間に分類されるものはどれか。次のa~dから適切なものを選び、記号で記せ。



a. アサガオ	b. サクラ	c. トウモロコシ	d. アブラナ
---------	--------	-----------	---------

(3) 下の表は、各温度における硝酸カリウムの溶解度を示したものである。次の①、②に答えよ。

表

温度 [°C]	0	10	20	30	40	50	60
溶解度 [g]	13.3	22.0	31.6	45.6	63.9	85.2	109.2

〔溶解度〕とは、ある物質を水100gにとかして飽和水溶液にしたときのとけた物質の質量

- ① 60°Cの水60gに、硝酸カリウム20gを溶かした。この水溶液の質量パーセント濃度は何%となるか、求めよ。
- ② ①の水溶液をゆっくりと冷やしていったとき、硝酸カリウムが結晶となって析出し始めるのはおよそ何度か。次のア~オから最も適当なものを一つ選び、記号で記せ。
 ア. 約40°C イ. 約30°C ウ. 約20°C エ. 約10°C オ. 約0°C

(4) 理科年表(2009)によると現在、太陽系では8つの惑星が確認されている。次の①、②に答えよ。

- ① 密度がもっとも小さい惑星を記せ。
- ② 地球から真夜中に見ることができない惑星をすべて記せ。