

平成22年度

管 内 概 要

富士・東部林務環境事務所

目 次

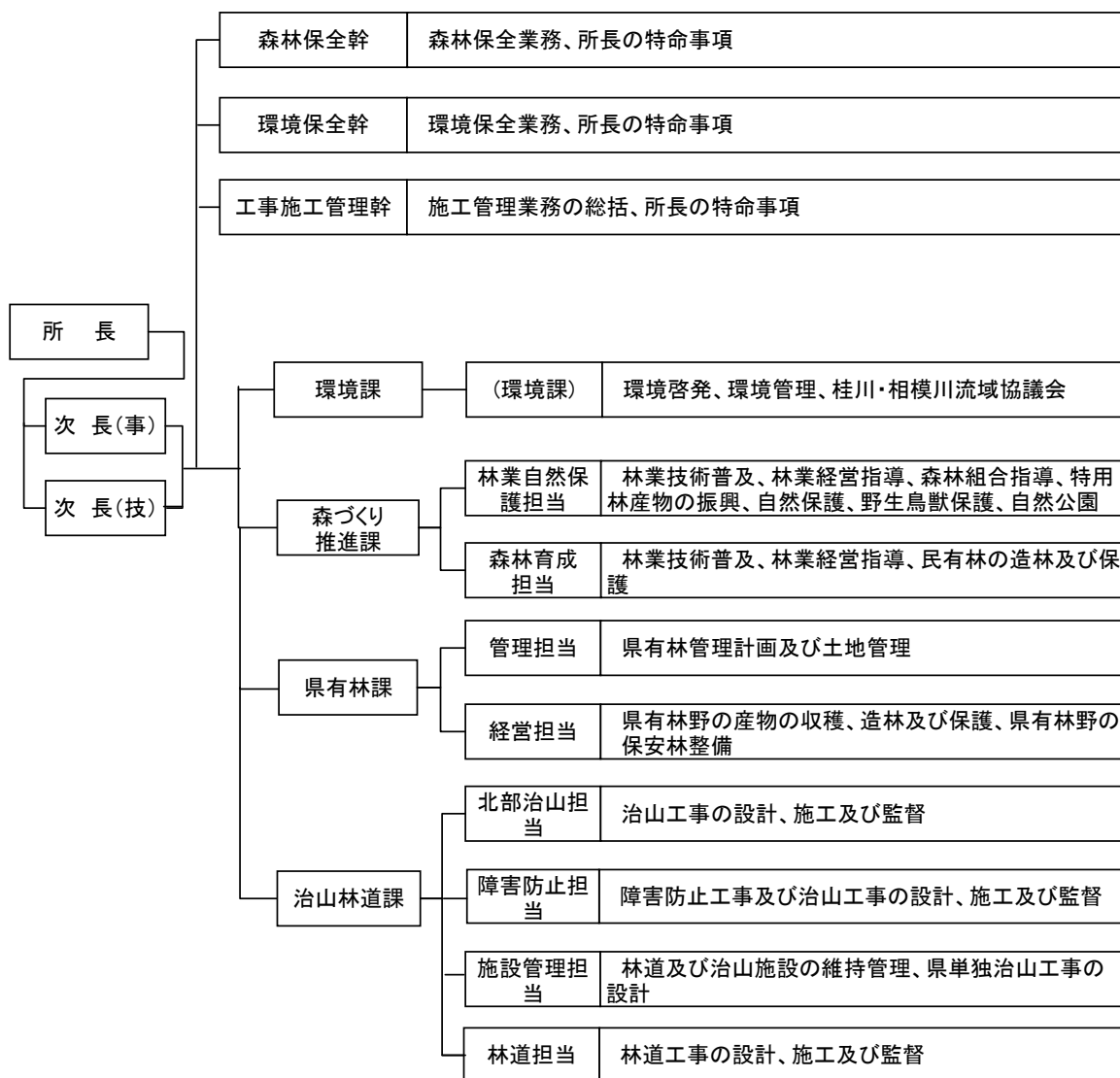
沿	革	1
事 務 所 組 織	図	2
管 内	概 要	3
業 務	概 要	6
環 境	課	10
森 づ くり 推 進	課	25
県 有 林	課	47
治 山 林 道	課	56

沿 革

年 月	内 容
明治44年 3月	恩賜林の御下賜により県に恩賜県有財産管理課が新設された。
明治45年 1月	県下に4ヶ所の出張所と26分担区を配置し、そのうち南北都留郡を管轄する恩賜県有財産管理課谷村出張所(現在の都留市上谷)が置かれた。
大正 7年 7月	恩賜林及び一般林業行政事務を統一するため、県庁林務課と恩賜県有財産管理課を統合し山林課を設置したことに伴い、山林課谷村出張所と改称された。
昭和13年12月	山林課出張所が林務署と改称され、大月林務署及び吉田林務署が設置された。
昭和25年 8月	大月営林事務所及び吉田営林事務所と改称され、恩賜林の経営を専管し、民有林関係事務、林産物検査事務は地方事務所に林務課を新設して移管された。
昭和30年11月	大月林務事務所及び吉田林務事務所と改称され、地方事務所林務課を統合し、所内に庶務課、県有林課、民有林課、森林土木課の4課が設置された。
昭和43年 4月	吉田林務事務所内に貸地、部分林等を管理するため管理課が新設された。また、各事務所の庶務課が総務課、民有林課が指導課に改称された。
昭和48年 4月	吉田林務事務所森林土木課に障害防止係が新設された。 河口、精進営林区が廃止された。
昭和50年 4月	大月、谷村、鳥沢営林区が廃止された。
昭和51年 4月	営林区制度が廃止され、七保、東桂、吉田、鳴沢営林区が廃止された。
昭和53年 4月	大月林務事務所に管理課が新設された。
昭和55年 3月	池の平苗畑事業所が廃止された。
昭和55年 4月	係制が廃止され、グループ制が導入された。また、工事検査員が配置された。
昭和56年 3月	真木苗畑事業所が廃止された。
昭和60年 4月	技術指導幹が配置された。
平成 4年 4月	管理課が廃止され、土地管理担当は県有林課に、施設管理担当は森林土木課に統合された。また、指導課を林業振興課に改称するとともに、次長(技術)並びに森林保全幹が設けられ、技術指導幹が廃止された。
平成 5年 4月	狩猟並びに鳥獣保護に関する事務が環境局に移管され、地方振興事務所で取り扱うこととなった。
平成 9年 4月	林業振興課の改良普及班が廃止された。また、森林土木課が治山林道課と改称された。
平成11年 4月	県有林課の計画担当と管理担当が統合され、計画管理担当が設置された。
平成12年 4月	本庁の組織再編により、林政部と環境局が統合され、森林環境部が設置された。
平成13年 4月	出先組織の改編で地域振興局が設置され、富士北麓・東部地域振興局大月林務環境部及び同局吉田林務環境部となる。また、地方振興事務所及び保健所の環境部門を移管し、環境課を設置するとともに、林業振興課に、地方振興事務所から自然保護、鳥獣保護、景観対策等の事業を移管し、森づくり推進課と改称された。
平成18年 4月	県の機構改革により、地域振興局が廃止され、大月林務環境部と吉田林務環境部を統合し、富士・東部林務環境事務所が南都留合同庁舎(都留市田原)に設置された。また、新たに環境保全幹及び工事施工管理幹が配置され、総務スタッフ、環境課、森づくり推進課、県有林課、治山林道第一課及び治山林道第二課の体制とした。
平成19年 4月	総務スタッフが廃止され、また、治山林道第一課と治山林道第二課が統合され、治山林道課と改称された。

富士・東部林務環境事務所組織図

平成23年4月1日現在



職員 区分	所長	次長	森林保全幹	環境保全幹	工事施工管理幹	課長	主幹	副主幹	主査	副主査	主任	主事・技師	文書事務員	小計	非常勤嘱託	臨時職員	合計
事務職員		1							1	2	1	3		8		5	13
技術職員	1	1	1	1	1	4		1	4	8	9	16		47	6	1	54
計	1	2	1	1	1	4	0	1	5	10	10	19	0	55	6	7	68

管内概要

1 位置

当所の管轄区域は、県の東部から南東部に位置し、その行政区域は富士吉田市、都留市、大月市、上野原市、南都留郡（道志村、西桂町、忍野村、山中湖村、鳴沢村、富士河口湖町）、北都留郡（小菅村、丹波山村）の4市2町6村で、人口は、188,358人（平成23年3月31日現在推計人口）、県人口の21.9%となっている。

また、管内行政区画面積は、130,934haで県面積の29.3%を占めている。

2 地勢

当所の管轄区域は、県の東部地域と富士北麓地域からなっている。

東部地域は、大部分が山岳地帯で主脈に直角な多数の支脈が走り複雑で、急峻な地形となっている。また、主要水系は、相模川水系と多摩川水系である。相模川水系は山中湖・西湖を源流とする桂川を主流とし、南から東に貫通し、流下するにしたがい鹿留川、菅野川、大幡川、朝日川、笹子川、真木川、葛野川、鶴川等の支流を集め、神奈川県に相模湖、津久井湖に流入している。また、東南部を東流する秋山川、道志川も同湖に流入している。多摩川水系は、大菩薩嶺及び倉掛山、笠取山等の分水嶺を源流とする小菅川、丹波川が北を流下し、奥多摩湖に注いでいる。

富士北麓地域は、四面山に囲まれ南は富士山、東は道志山塊の杓子山、石割山、北は御坂山系の三ツ峠、黒岳、十二ヶ岳、王岳が連なり、西には天子山塊がある。富士山体には常時流水はなく、年間降水量20億 m^3 といわれる降雨、降雪は深く浸透し、伏流して富士吉田市の泉端その他湧泉、忍野八海等に湧出し、更に5つの湖となっている。河川は山中湖を発した桂川が忍野八海の湧水と河口湖からの水を合わせて道志、御坂両山塊の間を流れ、相模川となっている。

3 地質

富士山の地表に現れた山体の構成物質は、集塊質泥流及び火山砂礫と溶岩流からなる。富士山の溶岩流は、その噴出期により第1期から第4期噴出溶岩に分類される。第1・2期のものは本県側には余り分布しない。第3期のものは主として、御中道を境として中腹以上の山体を構成し、その質は、堅実粘性に富み、流下距離は短い。本期溶岩は斑晶がなく緻密で黒色或いは藍灰色を呈している。第4期のものは末期の噴出になるもので、中腹以下の山腹及び山麓一体の溶岩はこれに属する。

相模川流域の地質は、北部の関東山地に分布する中生代の小仏層と南部の新生代、新第三紀層に属する御坂層に区分され、小仏層は粘板岩、頁岩、砂岩互層から、御坂層は御坂山系の安山岩、凝灰岩、礫岩、砂岩と桂川系の礫岩、泥岩、凝灰角礫岩から形成されている。

多摩川流域の地質は、北西から南東に走る断層によって南北に二分され、北側は主として、中世代のジュラ紀に属し、砂岩、頁岩の互層からなっているが、一部は、黒灰色の石灰岩からなり、砂岩も含んだ鳥の巣石灰岩等が見られる。南側は相模川流域の北部と同一形態をなす小仏層である。

4 気象

東部地域の気候は、年平均気温13℃、年平均降水量1,400mmで比較的スギ、ヒノキの生育に適した気象条件であるが、冬期の気温は変化が激しく、北斜面を中心にしばしば寒干害が発生している。

富士北麓地域は、標高が高く、高原的気候に加え、寒冷多雨である。年平均気温は10.1℃、8月の平均が21.7℃、厳寒期1月の平均は-1.2℃で県下で最も寒い地域である。降水量は、平均1,480mmであるが、山中湖畔のように2,000mmを超える地域もある。

管内概要

5 林 況

森林面積は、国有林496ha、県有林39,328ha、民有林67,665ha、合計107,489haで、管内総面積の約82%を占めている。

東部地域では、人工林率約50%と県平均を上回っている。これは昭和20年代から昭和40年代前半にかけて盛んであった薪炭林跡地への積極的な拡大造林推進による結果である。人工林の植栽樹種はスギ、ヒノキ、アカマツ、カラマツが全体の97%を占めている。天然林は、概ね標高1,500m以上に分布するウラジロモミ、コメツガ等の亜高山針葉樹林とミズナラ、カンバ類及び1,000m以下に分布するコナラ、クヌギ、カエデ等からなる落葉広葉樹林に大別される。

富士北麓地域は、標高770mから3,400mに達し、天然林の分布は概ね我が国の垂直的森林帯を代表しており、標高1,500m付近より下部のツガ、モミ、ブナ、ミズナラ等の温帯性山麓地帯、1,500m以上のコメツガ、トウヒ、シラベ等の亜寒帯性高山地帯、カラマツ、ダケカンバ等の寒帯性矮樹地帯、コナラ、クリ等の温帯性低山地帯及びカラマツ林の特殊地帯に大別される。また、造林事業は、富士山北面一体に行われ、植栽樹種はカラマツ、アカマツ、シラベ、ウラジロモミ等である。

6 そ の 他

管轄区域の森林は、相模川、多摩川の源流域の位置し、北部の小菅村、丹波山村には東京都府林(8,202ha)、南東部の道志村には横浜市府林(2,911ha)があり、首都圏における水源林として重要な位置を占めている。

また、首都圏からのアクセスの良さや豊かな自然環境等の立地条件が整っていることから、森林レクリエーション等森林の総合利用への期待が高く、今後、森林生産活動との調和を図りながら、景観にも十分配慮した森林の取り扱いが求められている。

行政区域面積及び森林面積

区分 市町村	行政区域面積 (ha)	森林面積 (ha)				森林比率 (%)
		民有林	県有林	国有林	総数	
富士吉田市	12,183	3,045	5,447	14	8,506	69.82
都留市	16,158	7,575	5,923	115	13,613	84.25
大月市	28,030	12,947	11,165	207	24,319	86.76
上野原市	17,065	12,505	1,297	160	13,962	81.82
道志村	7,957	7,468			7,468	93.85
西桂町	1,518	790	417		1,207	79.51
忍野村	2,515	1,352			1,352	53.76
山中湖村	5,281	1,733	1,344		3,077	58.27
鳴沢村	8,956	1,036	6,724		7,760	86.65
富士河口湖町	15,851	4,411	7,011		11,422	72.06
小菅村	5,265	4,932			4,932	93.68
丹波山村	10,155	9,871			9,871	97.20
管内合計	130,934	67,665	39,328	496	107,489	82.09

業 務 概 要

1 平成22年度収入状況

(一般会計)

科 目	調 定 額 (円)	収 入 額 (円)	未収入額 (円)	収入総額に占め る割合 (%)
総務使用料	48,041	48,041	0	100
違約金及び延納利息	122,959	0	122,959	0
計	171,000	48,041	122,959	100

(恩賜県有財産特別会計)

科 目	調 定 額 (円)	収 入 額 (円)	未収入額 (円)	収入総額に占め る割合 (%)
使用料	9,594,002	9,594,002	0	2
財産貸付収入	539,016,624	539,016,624	0	87
生産物売払収入(主)	67,925,205	67,925,205	0	11
生産物売払収入(副)	346,080	346,080	0	0
補償金	372,729	372,729	0	0
違約金及び延納利息	175	175	0	0
弁償金	0	0	0	0
雑入	46,814	46,814	0	0
計	617,301,629	617,301,629	0	100

2 平成22年度支出状況

(一般会計)

科 目	支 出 額 (円)	構 成 比 (%)
企画総務費	1,208,015	0
林業総務費	15,369,900	1
緑のふるさと推進事業費	7,987,000	0
林業振興指導費	179,981,457	7
造林費	164,239,059	6
林道費	680,625,850	26
治山費	1,520,382,810	59
鳥獣管理費	2,415,080	0
災害復旧費	0	0
合 計	2,572,209,171	100

(恩賜県有財産特別会計)

科 目	支 出 額 (円)	構 成 比 (%)
保護管理費	8,915,750	0
計画調査費	2,076,000	0
造林費	175,957,584	7
林道費	679,416,580	26
交付金	1,785,904,332	67
合 計	2,652,270,246	100

3 平成22年度恩賜林保護団体交付金・分収金の交付状況

管内保護団体に対する交付金及び分収金の交付状況は次のとおりです。

なお、山梨県恩賜県有財産管理条例第4条の規定に基づく保護の責任を遂行するための指導及び交付金の使途の適正化に努めている。

平成22年度交付金一覧表

(1) 交付金

(単位：円)

保護団体	項 目					計	
	保護事業交付金		演 習 場 交 付 金	部分林 分収交付金	土地利用 条例交付金		県行造林 土地貸付 交付金
	事業割交付金	面積割交付金					
富士吉田市外2(保)	1,021,739		1,599,959,189	9,100,285	10,980,472	1,621,061,685	
鳴沢・富士河口湖(保)	54,328			13,065,236	6,726,650	19,846,214	
河口木無山外6(保)	301					301	
富士吉田市			697,585			697,585	
山中湖村	1,767					1,767	
鳴沢村					802,741	802,741	
大室山外30(財)	4,500					4,500	
富士急行(株)			21,554,445	230,468		21,784,913	
山中造林保護組合			17,902,184	50,216		17,952,400	
羽田明正			17,029,481			17,029,481	
山神戸造林組合			7,945,359			7,945,359	
出丸尾植栽組合			52,396,928			52,396,928	
富士山中報国農事組合			17,293,477			17,293,477	
杉崎吉彦			906,005			906,005	
坂本諷美男			4,741,570			4,741,570	
入山外1(財)	726					726	
笹子外7(財)	46,928				794,052	840,980	
惠能野入外4・ニタ俣(財)	2,101					2,101	
岩殿山外5(財)							
おくさん三正沢外5(財)	24,667					24,667	
西深沢外13(財)	47,541					47,541	
小金沢土室山(保)	22,609				1,227,204	1,249,813	
檜尾根外12(財)							
濁り沢外18(財)	182,973					182,973	
板ヶ沢外7(財)	19,659					19,659	
水頭外3(財)	7,838					7,838	
桑代沢外17(財)							
扇山、西山(財)							
西山、扇山(部)				10,122		10,122	
鹿留山(保)	24,933					24,933	
大旅外2(保)	24,912					24,912	
都留市							
西桂町							
西棚ノ入外11(財)	8,119					8,119	
白野区							
初狩財産区							
青木ヶ原外7(財)							
計	1,495,641		1,740,426,223	22,456,327	20,531,119	1,784,909,310	

4 平成22年度契約状況

(1) 生産物売払関係

生産物	一般公売		指名公売		限定公売	
	件数	金額	件数	金額	件数	金額
立木	7	36,939,000			2	3,339,000
その他						
合計	7	36,939,000			2	3,339,000

(単位：円)

システム販売		随意契約		委託販売		計	
件数	金額	件数	金額	件数	金額	件数	金額
1	6,090,000	52	13,145,342	2	8,411,864	64	67,925,206
		9	346,080			9	346,080
1	6,090,000	61	13,491,422	2	8,411,864	73	68,271,286

(2) 工事請負関係

(単位：円)

事業名	一般・指名競争入札		随意契約		計		備考
	件数	金額	件数	金額	件数	金額	
林道	32	1,349,826,450	1	3,853,500	33	1,353,679,950	
治山	56	2,083,611,600			56	2,083,611,600	
県有林造林	49	135,781,800			49	135,781,800	
保安林改良	18	72,073,050			18	72,073,050	
保安林保育	29	62,351,100			29	62,351,100	
その他	6	19,997,250	2	12,348,000	8	32,345,250	
合計	190	3,723,641,250	3	16,201,500	193	3,739,842,750	

(3) 委託関係

(単位：円)

事業名	一般・指名競争入札		随意契約		計		備考
	件数	金額	件数	金額	件数	金額	
測量委託等	57	103,276,950	9	3,113,250	66	106,390,200	
林道維持管理等	14	46,848,900	3	345,810	17	47,194,710	
森林害虫駆除							
保安林改良	8	6,285,300			8	6,285,300	
保安林保育	2	1,050,000			2	1,050,000	
その他	5	26,040,000	2	787,500	7	26,827,500	
合計	86	183,501,150	14	4,246,560	100	187,747,710	

環 境 課

環境課では、廃棄物の適正処理や廃棄物の不法投棄防止、大気や水質環境の保全、公害の監視・指導、光化学スモッグによる被害の未然防止、環境活動・環境教育の推進等、「さわやか・やまなし」の実現に向けた業務を分掌している。また、本県と神奈川県との行政・事業者・住民の協働により桂川・相模川流域の環境保全を推進する、「桂川・相模川流域協議会」の業務も所管している。

1 環境活動推進事業

- (1) 環境保全事業への補助
- (2) 桂川・相模川流域協議会
- (3) やまなしエコティーチャー派遣
- (4) 山梨県環境保全率先計画監査
- (5) 環境にやさしい買物運動推進
- (6) ごみ減量・リサイクル推進キャンペーン
- (7) 環境教育
 - ①水生生物調査

2 公害対策事業

- (1) 大気保全
 - ①大気汚染防止のための規制
 - ②大気汚染状況の常時監視
 - ③光化学スモッグ緊急時対策
- (2) 水質保全
 - ①水質汚濁防止のための規制
 - ②浄化槽関係
 - ③地下水資源保護及び地盤沈下防止対策
- (3) 土壌汚染対策
- (4) ダイオキシン類対策

3 廃棄物対策事業

- (1) 廃棄物の適正処理推進
 - ①一般廃棄物関係
 - ②産業廃棄物関係
- (2) リサイクルの推進
 - ①容器包装リサイクル推進
 - ②家電リサイクル関係
 - ③建設リサイクル関係
 - ④自動車リサイクル関係

4 温泉保護適正利用事業

- (1) 温泉掘削・温泉利用

5 その他

- (1) 苦情処理
- (2) 廃棄物対策連絡協議会の運営
- (3) 山梨県富士五湖の静穏の保全条例に基づく町村別船舶届出数

1 環境活動推進事業

「さわやか・やまなし」の実現に向け、環境対策の勉強会へのやまなしエコティーチャーの派遣や市町村事業への助成及びごみ減量・リサイクル推進キャンペーン等の事業を実施した。また、山梨・神奈川両県の行政、市民及び事業者の各主体が協働して実施する桂川・相模川流域の環境保全活動について、本県における事務局業務を所管している。

(1) 環境保全事業への補助

自発的かつ積極的な環境保全事業を推進するため、市町村、一部事務組合等が実施するこれらの事業に係る経費に対して予算の範囲内で補助金を交付している。平成22年度の実績は次のとおり。

環境保全活動支援事業費補助金

平成22年度実績

市町村名	事業内容	県補助額(千円)
大月市	・環境美化活動事業費	301
	・ごみ減量化・リサイクル普及啓発物品作成	
	・ごみ減量化リサイクルPR冊子作成	
富士吉田市	・ごみステーション資源回収倉庫設置	1,261
合計		1,562

(2) 桂川・相模川流域協議会

平成7年度から9年度までの3か年、山梨県と神奈川県で協働し、流域の住民・事業者・市町村等の参画を得て、「桂川・相模川流域保全事業」を実施し、将来に渡って流域の環境が良好な状態で保全されるための方策を検討した。この結果、平成10年1月に長期的な行動指針である「アジェンダ21桂川・相模川」を策定し、さらに、これを推進するため、市民・事業者・行政の三者の参加により「桂川・相模川流域協議会」が設立された。

当所においては、当協議会及び協議会の地域活動を担う「桂川・東部地域協議会」の事務局事務を所管している

桂川・相模川流域協議会 平成22年度事業の概要

事業内容	開催回数・参加人数
協議会会議開催 (総会、幹事会(7回)、専門部会(3回)、市民部会(7回)、事業者部会、行政部会、桂川・東部地域協議会(3回)、さがみはら地域協議会(2回)、相模川湘南地域協議会(11回)、相模川よこはま地域協議会(15回))	51回
流域内のクリーンキャンペーンに係る啓発、支援	36箇所 54,166人
流域シンポジウム(「川は誰のものか」をテーマに開催)	80人
ホームページの運営事業(アクセス回数)	4,540回
環境調査事業(魚道調査、身近な水環境一斉調査等)	
会報誌作成、年報作成	計3回

(3) やまなしエコティーチャー講師派遣事業

地域や学校で開催される環境保全に関する研修会や観察会等へやまなしエコティーチャーを派遣することにより、地域の環境保全意識の高揚と環境保全活動の推進を図ることを目的とした制度で、平成22年度には次の研修会にエコティーチャーを派遣した。

平成22年度派遣実績 計6回 118,607円補助

主催団体	研修会等の内容
上野原市立秋山小学校	環境学習会 里山からの恵と里山の保護
大和会	青木ヶ原樹海～大室山 観察会
新屋成人学級	青木ヶ原樹海 観察会
子ども達の未来を考えるポトリの会	ゴミ削減で地球温暖化防止を我が家から
富士吉田市立明見小学校	・自然エネルギーを知ろう ・みんなの地球が泣いている(エコ生活) ・生物多様性・絶滅危惧生物
大月市ごみ減量化推進協議会	身近なエコから一つずつ

(4) 山梨県環境保全率先計画監査

物品等の調達にあたっては、従来考慮されてきた価格や品質などに加え、資源採取から廃棄までの全ての製品ライフサイクルにおける多様な環境への負荷の低減が可能かどうかを考慮していく必要がある。また、日常のオフィス活動においては環境への負荷をできるだけ少なくするための方策をとっていく必要がある。

(5) 環境にやさしい買い物運動推進事業

管内において、環境にやさしい商品の販売や、ごみの減量化・リサイクル等、環境保全に積極的に取り組む小売店を「環境にやさしい買い物運動推進協力店」として指定し、広く住民に周知することにより協力店と住民が協働して取り組む環境保全活動である。

(6) ごみ減量・リサイクル推進キャンペーン

快適な生活環境と美しい自然環境を保全するために、6月5日（環境の日）を中心に、管内主要箇所において県民や観光客等に啓発物品を配布し、ごみの減量とリサイクルの促進を呼びかけている。平成22年度は次のとおり実施した。

平成22年度実績

実施日	実施場所	参加者	対象者
6月3日(木)	大月駅前	7名	駅利用者 約250名
6月4日(金)	オギノ都留店・おかじま食品館	7名	買い物客等 約200名
6月5日(土)	道の駅ふじよしだ	19名	観光客等 約400名

(7) 環境教育

①水生生物調査

河川の長期的な水質は、水の中に棲む生き物を調べるにより把握する事ができる。水生生物を指標として身近な河川の水質を判定する水生生物調査を、毎年多くの小中学生の協力を得て行い、河川の水質保全の必要性や水質汚濁原因を再認識する場となっている。平成22年度の結果は次のとおりである。

平成22年度調査結果

実施主体	調査河川	調査結果	(水質階級)
大月市立七保小学校	葛野川（小姓橋）	I	I きれいな水
大月市立大月西小学校	葛野川（駒宮橋）	I	II 少しきたない水
上野原市立大鶴小学校	仲間川（仲間川スポーツ広場）	I	III きたない水
上野原市立甲東小学校	仲間川（仲間川橋下流）	I	IV 大変きたない水
上野原市立沢松小学校	鶴川（八ツ沢橋上流）	I	
小菅村立小菅中学校	小菅川（小菅橋上流）	I	
丹波山村立丹波中学校	多摩川（清水橋）	I	
上野原市立秋山小学校	秋山川（農林公園下）	I	

②アサガオによる光化学オキシダントの植物影響調査

光化学スモッグによる植物への影響を調べるため、小中学生を対象にアサガオを観察してもらい管内における大気の状態を調査している。調査地点については次のとおりである。

調査地点 都留市立第一中学校 大月市立七保小学校 大月市立下和田小学校
大月市立宮谷小学校

2 公害対策事業

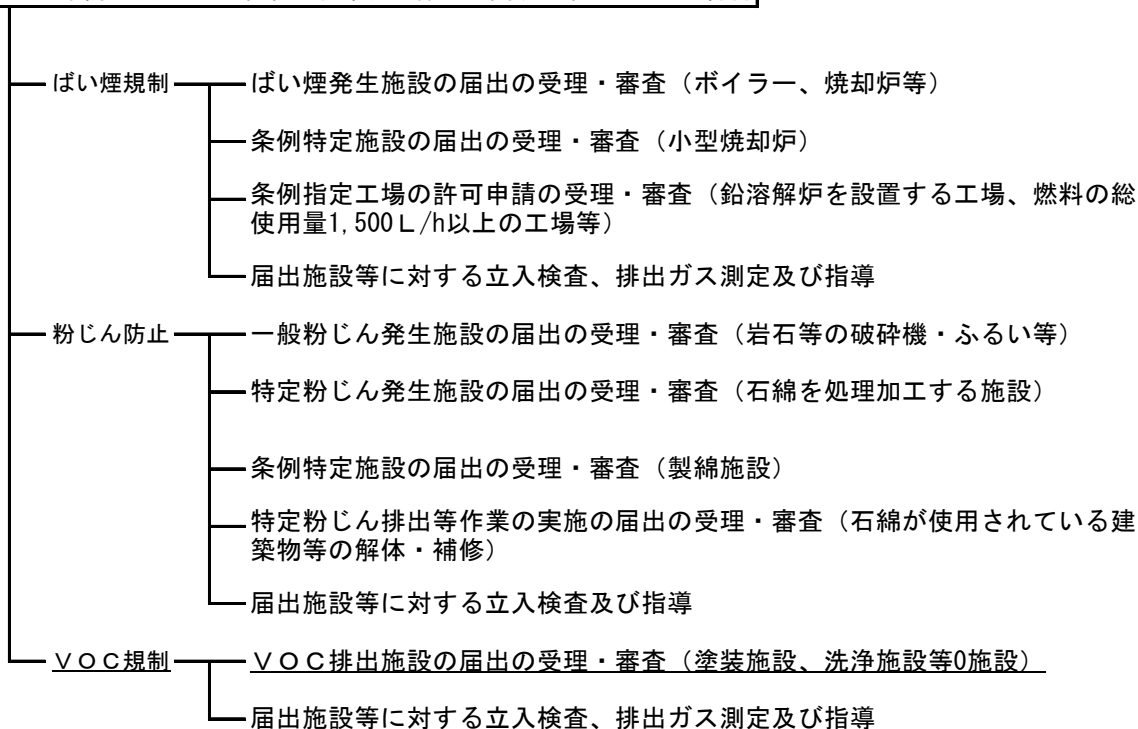
水質汚濁防止法、大気汚染防止法等に基づく諸施設に対して立入検査を実施し、公害の発生防止に努めている。

(1) 大気保全

①大気汚染防止のための規制

大気汚染防止法等により「ばい煙」、「揮発性有機化合物」及び「粉じん」の排出抑制を行

大気汚染防止法及び山梨県生活環境の保全に関する条例に基づく規制



(注) VOCとは、揮発性有機化合物 (volatile organic compounds) をいう。
下線部については、森林環境部大気水質保全課で執り行っている。

大気汚染に係る規制対象施設等に係る届出状況

平成22年度

種別	設置届（申請）	構造等変更届（申請）	使用届	実施届	廃止届	氏名等変更届	承継届
大 防 法	ばい煙	12			11	15	3
	一般粉じん						
	特定粉じん 排出等作業			21			
県 条 例	ばい煙						
	粉じん						
	指定工場	1			1	2	
合 計	12			21	11	17	3

大気汚染に係る規制対象施設等の設置状況

平成23年3月末現在

種別 市町村名	大気汚染防止法							山梨県生活環境の保全に関する条例				
	ばい煙発生施設				一般粉じん発生施設			特定施設			指定工場	
	ボイラー	廃棄物焼却炉	ガスカービン・ ディーゼル機関	その他	事業所数	堆積場等	事業所数	ばい煙	粉じん	事業所数	有害	1500L/h以上
都留市	49	1	2	9	35	33	5	3	14	9		
大月市	29	3	15	5	30	90	4		7	3		
上野原市	27	2	6	2	23	11	3	2	9	8	1	
道志村												
西桂町	5				4			1	1	2		
小菅村	2				1				1	1		
丹波山村	2		1		2	1	1					
富士吉田市	96	4	9		62			1	25	11		
忍野村	78				11			2	11	4		1
山中湖村	69	2	2		42							
富士河口湖町	122	2	4	4	64	11	10		5	3		
鳴沢村	30				18			2		2		
合 計	509	14	39	20	292	146	23	11	73	43	1	1

大気汚染に係る規制対象施設等への立入検査等の状況

平成23年3月末現在

種別	立入検査数	採取検体数	基準違反数	改善指導数	改善勧告数	改善命令数
大 防 法	ばい煙	54	6			
	一般粉じん					
	特定粉じん 排出等作業	21				
県 条 例	ばい煙	4	1			
	粉じん					
	指定工場					
合 計	25	1				

②大気汚染状況の常時監視

当事務所管内における大気常時監視は都留測定局、大月測定局、上野原測定局及び吉田測定局で実施している。

大気汚染状況常時監視測定局の設置場所及び測定項目（平成22年度末現在）

局名	設置場所	測定項目							
		SO ₂	CO	SPM	PM2.5	NO ₂	O _x	NMHC	WDWS
都留	南都留合同庁舎			○		○	○		○
大月	北都留合同庁舎	○		○	○	○	○	○	○
上野原	上野原市役所			○		○	○		○
吉田	富士吉田合同庁舎	○		○		○	○		○

SO₂：二酸化硫黄、CO：一酸化炭素、SPM：浮遊粒子状物質、NO₂：二酸化窒素、O_x：光化学オキシダント
PM2.5：微少粒子状物質、NMHC：非メタン炭化水素、WDWS：風向風速

③光化学スモッグ緊急時対策等

光化学スモッグに関する緊急時の措置については、「山梨県光化学スモッグ緊急時対策要綱」により定められている。上野原市や大月市などの当事務所管内における注意の発令状況については次のとおりである。

光化学スモッグ注意報の発令日数等（平成22年度）

地域	予報発令日	注意報発令日数	人的被害の届出数
都留	0 (0)	0 (0)	0 (0)
大月	0 (0)	11 (2)	0 (0)
上野原	0 (0)	11 (2)	0 (0)
吉田	0 (0)	0 (0)	0 (0)
合計*	0 (0)	11 (2)	0 (0)

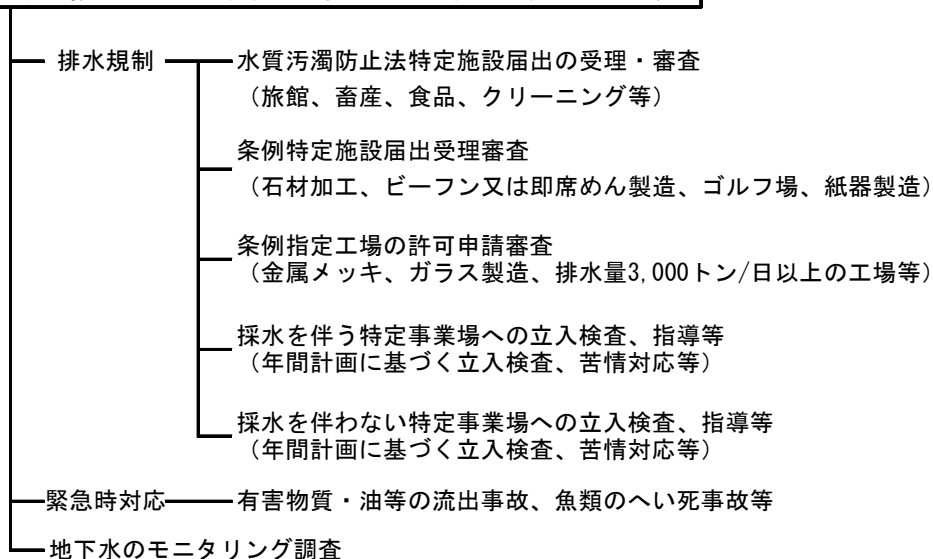
* 同一日に複数の地域で発令された場合は、1としてカウントしている。（ ）内は前年度の状況

(2) 水質保全

①水質汚濁防止のための規制

水質汚濁防止法及び山梨県生活環境の保全に関する条例に基づき、工場・事業場の排水規制を実施している。

水質汚濁防止法及び山梨県生活環境の保全に関する条例に基づく規制



水質汚濁に係る規制対象施設等に係る届出状況

平成23年3月末現在

種別	設置届 (申請)	構造等変更届 (申請)	使用届	廃止届	氏名等 変更届	承継届
水質汚濁防止法	18	5	1	16	27	7
県 条 例	特定施設					
	指定工場	1			2	
合 計	19	5	1	16	29	7

水質汚濁に係る規制対象施設等の設置状況

平成23年3月末現在

種別	水 質 汚 濁 防 止 法									山梨県生活環境の保全に関する条例		
	畜 産 関 係	食 品 関 係	生 コン ・ 砂 利	メ ッ キ ・ 表 面 処 理	旅 館 業	ク リ ー ニ ン グ 業	廃 棄 物 関 係	そ の 他	合 計	特 定 施 設	指 定 工 場	合 計
市町村名												
富士吉田市	10	62	2	3	72	40	25	52	266		3	3
都留市	11	41	8	8	28	12	15	29	152		4	4
大月市	7	29	9	6	62	10	11	10	144	2	2	4
上野原市	2	22	9	7	49	8	8	16	121		2	2
道志村	2	3	1		85		1		92			
西桂町	4	5	1	1	3		3	4	21			
忍野村	5	9	1	1	97	1	1		115			
山中湖村	4	3	3		452	5	9	2	478			
鳴沢村	1	7	1	1	33				43	2		2
富士河口湖町	19	23	7	1	442	11	18	6	527	3		3
小菅村		1	3		22		1	1	28			
丹波山村		1			23		1		25			
合 計	65	206	45	28	1,368	87	93	120	2,012	7	11	18

特定施設等立入検査実施状況

平成22年度

種別	区分	施設数	立入検査	検体採取	基準違反	改善指導	改善勧告	改善命令
水質汚濁防止法		2,012	125	107	18	15	3	
県 条 例	特定施設	7						
	指定工場	11	11					
合 計*		2,030	136	107	18	18		

②浄化槽関係

浄化槽設置基数及び保守点検業者登録数（浄化槽等処理人口調査及び登録業者一覧より）（平成23年3月末現在）

市町村名	浄化槽設置基数	浄化槽保守点検登録業者数 (営業所所在地)	市町村名	浄化槽設置基数	浄化槽保守点検登録業者数 (営業所所在地)
富士吉田市	2,496	10	鳴沢村	492	1
都留市	2,452	4	富士河口湖町	1,386	11
大月市	2,751	8	小菅村	1	0
上野原市	1,899	6	丹波山村	7	0
道志村	475	3			
西桂町	176	1			
忍野村	496	1			
山中湖村	200	1	計	12,831	46

国庫補助制度による浄化槽設置状況（浄化槽等処理人口調査及び交付金実績報告より）（平成23年3月末現在）

区 分	実施市町村	全設置基数	平成22年度
浄化槽設置 整備事業	富士吉田市	1,286	93
	都留市	1,120	119
	大月市	663	36
	上野原市	1,194	68
	西桂町	83	12
	忍野村	92	2
	鳴沢村	472	15
	富士河口湖町	483	28
浄化槽市町村 整備推進事業	道志村	439	21

（浄化槽設置整備事業）

下水道事業計画の認可区域以外の地域における生活排水による公共用水域の水質汚濁を防止するため、設置費用の一部を助成し整備を図っている市町村に対し、国及び県が費用の1/3ずつを補助する。

（浄化槽市町村設置整備事業）

下水道事業計画の認可区域外の地域で生活排水処理を緊急に促進する必要がある地域において、市町村が設置主体となり整備を図っている事業費に対し、国が1/3を補助し受益者が1/10を負担する。浄化槽は使用者に貸し出し、使用料を徴収する。

平成22年度 浄化槽設置届出及び立入検査状況

届出件数	立入検査件数	水質検査件数
561	50	62

平成22年度 浄化槽保守点検業者の立入検査状況

登録業者数	立入検査件数
47	9

③地下水資源保護及び地盤沈下防止対策

重要な資源である地下水を保護し地盤沈下を未然に防止することによって県民の福祉に寄与するため、「山梨県地下水資源の保護および採取適正化に関する要綱」に基づき地下水採取適正化地域を指定し井戸設置者に対する指導を実施している。

（指定地域）

- I 種 . . . 富士吉田市全域 鳴沢村全域 富士河口湖町船津、小立及び勝山
- II 種 . . . 都留市全域 大月市全域 上野原市旧上野原町の全域 西桂町全域
富士河口湖町長浜

(3) 土壌汚染対策

土壌中の有害物質は、大気中や水中と比べ移動しにくく、拡散・希釈されにくいいため、汚染された土壌に人が暴露しないよう適切な措置を講ずる必要がある。土壌汚染対策法にもとづく届出状況については次のとおりである。

土壌汚染対策法に基づく調査の施行状況（平成22年度分）

関係条	施行内容	件数
第3条	1 有害物質使用特定施設の使用が廃止された件数	3 (34)
	2 上記のうち、施設設置者以外に土地の所有者がある場合（通知件数）	0 (17)
	3 土壌汚染状況調査の結果報告件数	2 (9)
	4 土壌汚染状況調査を実施中の件数 ※	0 —
	5 都道府県知事の確認により調査猶予がされた件数	3 (27)
	6 上記確認の手続き中の件数 ※	0 —
	7 3のうち法施行規則附則第2条の経過措置適用件数	0 (2)
	8 その他（調査を実施するか、確認の手続きをするか検討中等）※	0 —
	9 法第3条調査の結果から指定区域として指定した件数①	0 (3)
	10 法第3条調査の結果から指定区域の手続き中の件数	0 —
第4条	調査命令を発出した件数	0 (0)
	土壌汚染状況調査の結果報告件数	0 (0)
	土壌汚染状況調査を実施中の件数 ※	0 (0)
	法第4条2項に基づき知事が自ら調査した件数	0 (0)
	法第4条調査の結果から指定区域として指定した件数②	0 (0)
第5条	調査の結果から指定区域として指定した件数（①+②）	0 (3)
	指定区域として指定したが土壌汚染が除去（全部）され全部解除した件数	1 (3)
	指定区域として指定したが土壌汚染が除去（一部）され一部解除した件数	0 (2)
第7条	措置命令の発出件数	0 (0)
第9条	土地の形質を変更しようとする届出件数（法第9条第1項）	0 (3)
	指定時に既に着手されていた土地の形質変更についての届出件数（法第9条第2項）	0 (0)
	非常災害のための応急措置についての届出件数（法第9条第3項）	0 (0)

*平成23年3月31日現在

注（ ）内の数値は、法施行日（平成15年2月15日）以降、平成23年3月末までの累計

(4) ダイオキシン類対策

平成12年1月施行された、ダイオキシン類対策特別措置法に基づく届出状況については次のとおりである。

ダイオキシン類に係る規制対象施設等に係る届出状況

平成22年度

種別	設置届	構造等変更届	使用届	廃止届	氏名等変更届	承継届
大気関係	-	-	-	-	-	-
水質関係	-	-	-	-	-	-
合計	-	-	-	-	-	-

ダイオキシン類に係る規制対象施設等の設置状況

平成23年3月末現在

種別 市町村名	大気関係			水質関係		事業所数
	廃棄物焼却炉	アルミ溶解施設	その他	廃棄物焼却炉に係る廃ガス洗浄施設、湿式集じん施設及び灰の貯留施設	その他	
都留市	4					4
大月市	3			1		1
上野原市	4			1		3
西桂町	1					1
富士吉田市	5			1		2
忍野村	2					2
山中湖村	2			1		1
鳴沢村	2					2
富士河口湖町	3			1		2
合計	26			5		18

ダイオキシン類に係る規制対象施設等への立入検査等の状況

平成23年3月末現在

種別	立入検査数	採取検体数	基準違反数	改善指導数	改善勧告数	改善命令数
大気関係	19	1	-	4	-	-
水質関係	8	-	-	-	-	-
合計	27	1	-	4	-	-

3 廃棄物対策事業

廃棄物の適正処理を推進するため、排出事業者、廃棄物処理業者及び廃棄物処理施設の監視・指導を行うとともに、廃棄物の不法投棄の監視及び撤去を行った。

(1) 廃棄物の適正処理推進

①一般廃棄物関係

市町村が設置するごみ処理施設、し尿処理施設等に対して、定期的に立入検査を行い、施設の維持管理に係る記録等の法令遵守状況を確認するとともに、指導・助言を行った。

ア) 市町村

一般廃棄物処理施設（市町村）

平成23年3月末現在

市町村名	ごみ焼却施設	粗大ごみ処理施設	リサイクルプラザ	ごみ燃料化施設	埋立処分施設	し尿処理施設
都留市、大月市	1	1	1		1	1
上野原市	1		1			1
富士吉田市	1		1			1
山中湖村	1		1			
富士河口湖町		1				2
計	4	2	4		1	5

届出数及び立入検査状況 平成23年3月末現在

種別	施設数	立入検査件数	指導件数	焼却灰・水質 検査数	焼却灰・水質 不適件数	備考
ごみ処理施設	4	10	1	2		
し尿処理施設	5	13		10		
埋立処分施設	1	2		2		当該施設は閉鎖済

イ) 民間

一般廃棄物処理施設（民間）

平成23年3月末現在

	焼却施設	粗大ごみ処理 施設	資源化施設	その他
施設数			8	

届出数及び立入検査状況

平成23年3月末現在

種別	施設数	立入検査件数	指導件数	焼却灰・水質 検査数	焼却灰・水質 不適件数
ごみ処理施設					
し尿処理施設					

②産業廃棄物関係

産業廃棄物については、排出事業者及び処理業者に対し適正処理の徹底について指導している。
 また、不法投棄防止対策として、夜間・休日パトロールや市町村と連携した定期的な監視を行うとともに、必要に応じて管轄警察署と連携を図る中で、不法投棄防止のために強力に監視指導を行っている。

ア)産業廃棄物処理業許可及び立入検査数

平成23年3月末現在

種 別	許可事業者数	立入検査数	改善指導数
産業廃棄物収集運搬業者	159	118	95
産業廃棄物処分業者	24	64	57
特別管理産業廃棄物収集運搬業者	7	3	3
特別管理産業廃棄物処分業者	-	-	-
計	190	185	155
産業廃棄物処理施設	19	43	40
産業廃棄物排出事業者	-	243	137

イ) 行政処分

平成23年3月末現在

行政処分の種類	違反事由	被命令者(種別)
不許可処分	欠格要件に該当したため	A

※被命令者(種別)欄の入力は、次の記号のとおり。

- A: 産業廃棄物収集運搬業者
- B: 産業廃棄物処分業者
- C: 特別管理産業廃棄物収集運搬業者
- D: 特別管理産業廃棄物処分業者
- E: 産業廃棄物処理施設
- F: 産業廃棄物排出事業者
- G: 最終処分場(法外)

(2) リサイクルの推進

①容器包装リサイクル推進

平成12年4月に法律が完全施行された。ペットボトルやプラスチック容器の再商品化が平成9年4月から始められ、対象を紙製品類などまで拡大した。再商品化の義務は容器包装を利用した中身を製造する製造業、容器包装を生産・販売した製造業者に課せられた。

②家電リサイクル関係

平成13年4月に法律が完全施行された。この法律により製造業者にはリサイクルの義務が、小売業者には排出者から引き取った廃家電を製造業者に引き渡す義務が課せられ、また、消費者はリサイクル料を負担するという役割分担を担うことになった。

③建設リサイクル関係

平成14年5月に法律が完全施行となった。建設解体廃棄物を中心にコンクリート、アスファルト、木材などの特定建設資材を用いた建築物を解体する際に、廃棄物を現場で分別解体し、資材ごとに再資源化することを解体業者に義務づけた。解体現場への立入は春と秋に実施した。

立入検査数	指導件数
21	3

※立入検査は、管轄建設部と合同で実施

④自動車リサイクル関係

平成17年1月に法律が完全施行となった。自動車製造業者等及び関連事業者による使用済自動車の引取り及び引渡し並びに再資源化等を適正かつ円滑に実施するための措置を講ずることにより、使用済自動車に係る廃棄物の減量並びに再生資源及び再生部品の十分な利用等を通じて、使用済自動車に係る廃棄物の適正な処理及び資源の有効な利用の確保等を図る。引取業者及びフロン類回収業者は登録制。解体業者及び破砕業者は許可制。

4 温泉保護適正利用事業

当管内は、全国的な温泉ブームや温泉掘削技術の進歩により、近年源泉や利用施設が少しずつ増加している。温泉法に基づく施設数、許可申請件数及び監視件数は次のとおりである。

源泉・利用施設及び許可件数

平成23年3月末現在

市町村名	源泉数	利用施設数	許可件数			市町村名	源泉数	利用施設数	許可件数		
			掘削	動力	利用				掘削	動力	利用
都留市	1	1				富士吉田市	3	6 (1)			1
大月市	2	3			1	忍野村	2	0			
上野原市	2	2				山中湖村	5	13 (2)		1	9
道志村	3	2				富士河口湖町	5	58 (2)			5
西桂町	0	1				鳴沢村	1	2			
小菅村	3	2 (1)			1						
丹波山村	2	4			1	計	29	94 (6)	0	1	18

()内は温泉スタンド

源泉・利用施設監視数

区分	源泉	利用施設
件数	5	7

5 その他

(1) 苦情処理

住民等から申し立てのあった公害に係る苦情等については、申し立て内容の確認調査並びに必要な場合は原因の調査及び、改善の指導等を行っている。平成21年度に処理した苦情の状況は次のとおりである。

苦情延件数 平成23年3月末現在

区分	大気	水質	廃棄物	その他	合計
件数	11	17	9	2	39

(2) 廃棄物対策連絡協議会の運営

廃棄物の適正処理の普及・啓発事業及び不法投棄防止を目的として、平成3年に県、管内市町村及び警察署など、関係行政機関により設立された廃棄物対策連絡協議会は、平成18年度に東部地域と富士北麓地域が統合され「富士・東部地域廃棄物対策連絡協議会」となり、専任の廃棄物監視員による監視、不法投棄物の撤去及び処理、一斉パトロール等を実施している。

平成22年度の事業については次のとおりである。

監視員 パトロール状況 平成22年度

区分	前年度末	新規確認	撤去	本年度末
地点数(箇所)	165	79	96	148
不法投棄量(t)	166	8	39	135

(3) 山梨県富士五湖の静穏の保全条例に基づく町村別船舶届出数

平成22年3月末現在

区分	山中湖村	富士河口湖町	身延町	計
モーターボート	3,184	10,371	52	13,607
水上オートバイ	5,762	4,010	330	10,102
計	8,946	14,381	382	23,709

森づくり推進課

1 指導目標と体制内容

管内森林面積は107,489ha、人工林面積は54,614ha、そのうち民有林面積は67,665haで、東京都林8,202ha及び横浜市有林2,911haを含み、ヒノキ、カラマツ、アカマツを主体とした人工林の面積は36,716haにおよび、人工林率は54%である。

民有林の普及指導に当たっては、当地域は山梨県の東部に位置し、一般民有林のほか、東京都林、横浜市有林があり、他の地域ではみられない特徴があり、また、北部地域は秩父多摩甲斐国立公園、南部地域は富士箱根伊豆国立公園に含まれる民有林があり、多数の観光客が訪れていることなどから、都市との交流や水源かん養、景観、保健休養の場としての森林の役割が高まる中で、地域の特性に合致した森林整備をどのように進めていくのかが、今後の普及活動の課題となっている。

- 1 林業経営の活性化と人工造林地の保育管理(分収造林を含む)
- 2 特用林産物の生産出荷指導
- 3 林業・木材産業構造改革事業の推進
- 4 森林組合の育成強化指導
- 5 森林施業計画編成による計画的林業経営の指導
- 6 優良材の生産指導及び集団間伐施業の推進
- 7 林業労働力の安定確保対策
- 8 林業後継者及び林業研究グループの育成
- 9 緑化事業の推進(環境緑化・森林愛護運動等)
- 10 木材流通対策
- 11 森林保全(保安林の整備等)
- 12 松くい虫被害徹底防除事業の推進
- 13 自然保護・景観対策、自然公園の管理
- 14 鳥獣の保護及び狩猟の適正化の推進

2 民有林の状況

(単位:ha)

市町村	総面積	森林面積	国有林面積	県有林面積	民有林面積					備考
					一般民有林	都市有林	計	左の内人工林面積	人工林率(%)	
富士吉田市	12,183	8,506	14	5,447	3,045		3,045	2,710	89	
都留市	16,158	13,613	115	5,923	7,575		7,575	4,740	63	
大月市	28,030	24,319	207	11,165	12,947		12,947	6,409	50	
上野原市	17,065	13,962	160	1,297	12,505		12,505	7,407	59	
道志村	7,957	7,468			4,557	2,911	7,468	3,856	52	
西桂町	1,518	1,207		417	790		790	648	82	
忍野村	2,515	1,352			1,352		1,352	1,176	87	
山中湖村	5,281	3,077		1,344	1,733		1,733	1,143	66	
鳴沢村	8,956	7,760		6,724	1,036		1,036	666	64	
富士河口湖町	15,851	11,422		7,011	4,411		4,411	3,143	71	
小菅村	5,265	4,932			3,310	1,622	4,932	2,275	46	
丹波山村	10,155	9,871			3,291	6,580	9,871	2,543	26	
計	130,934	107,489	496	39,328	56,552	11,113	67,665	36,716	54	

3 保有山林面積規模別経営体数(林業経営体)

(単位:経営体)

市町村	計	保有山林なし	3ha	3~5ha	5~10ha	10~20ha	20~30ha	30~50ha	50~100ha	100~500ha	500~1,000ha	1,000ha以上
			未満	未満	未満	未満	未満	未満	未満	未満	未満	未満
富士吉田市	20	0	0	7	2	3	1	0	4	3	0	0
都留市	24	5	0	8	7	3	1	0	0	0	0	0
大月市	18	2	0	2	2	9	0	1	1	1	0	0
上野原市	42	3	2	10	10	6	5	1	3	2	0	0
道志村	10	2	1	1	1	4	1	0	0	0	0	0
西桂町	8	1	1	1	4	0	0	1	0	0	0	0
忍野村	10	0	1	2	2	3	1	1	0	0	0	0
山中湖村	4	0	0	3	1	0	0	0	0	0	0	0
鳴沢村	5	1	0	1	1	0	0	1	0	0	0	1
富士河口湖町	8	1	0	2	2	2	0	0	0	1	0	0
小菅村	69	0	1	17	20	12	8	6	5	0	0	0
丹波山村	20	0	0	8	7	1	0	4	0	0	0	0
計	238	15	6	62	59	43	17	15	13	7	-	1

(注)2010年農林業センサス農林業経営体調査結果報告から引用

4 特用林産物の生産実績

(1) 年次別生産量

年次	品名 生しい たけ t	乾しい たけ t	ひた たけ t	ら たけ t	また たけ t	い たけ t	なめこ t	えのき たけ t	えん りぎ t	く り t	わさび t	たの け t	木炭 t	竹炭 t
15	48.2	0.8	5.9	6.2	13.6	34.9	5.7	0.3	34.0	0.3	1,253.0	-		
16	41.7	0.4	5.7	6.5	10.3	26.8	6.0	0.2	31.8	0.1	1,430.2	-		
17	31.6	1.0	7.4	1.8	2.0	24.9	5.5	0.5	35.3	0.1	63.4	1.0		
18	31.7	1.5	0.5	6.9	1.8	24.3	3.2	0.5	32.3	0.0	40.4	1.0		
19	28.7	1.5	0.7	3.9	2.0	25.0	3.2	0.4	20.5	0.0	40.3	1.0		
20	23.9	1.2	4.1	0.9	2.5	24.2	3.2	0.4	17.6	-	26.5	-		
21	23.8	0.9	4.8	2.0	2.1	23.3	3.3	0.3	16.6	0.0	26.0	-		
22	20.9	0.5	4.6	2.4	2.6	23.2	3.2	0.0	14.4	0.1	26.6	1.7		

※小数点以下第2位四捨五入し、「0.1」に満たないものは『0.0』で、生産がないものは『-』で表示

※品名項目は、必要があれば適宜変更可

(2) 市町村別生産量

(H22.1月～12月)

市町村	品名 生しい たけ t	乾しい たけ t	ひた たけ t	ら たけ t	また たけ t	い たけ t	なめこ t	えのき たけ t	えん りぎ t	く り t	わさび t	たの け t	木炭 t	竹炭 t
富士吉田市	3.3	0.4	0.1	0.2	0.3	15.0	3.2	-	-	-	-	-		
都留市	-	-	-	-	-	-	-	-	-	2.4	-	-		
大月市	-	-	-	-	-	-	-	-	-	-	-	1.7		
上野原市	1.8	0.0	-	-	-	-	-	-	0.0	-	-	-		
道志村	-	-	-	-	-	-	-	-	-	-	-	-		
西桂町	-	-	-	-	-	-	-	-	-	-	-	-		
忍野村	14.4	-	-	-	-	-	-	-	-	-	-	-		
山中湖村	-	-	-	-	-	-	-	-	-	-	-	1.9		
鳴沢村	-	-	-	-	-	-	-	-	-	-	-	23.0		
富士河口湖町	1.3	0.1	4.5	-	2.3	-	-	-	-	-	-	1.7		
小菅村	-	-	-	-	-	8.2	0.0	-	9.7	-	-	-		
丹波山村	0.2	-	0.1	2.2	0.1	-	-	0.0	2.3	0.1	-	-		
計	20.9	0.5	4.6	2.4	2.6	23.2	3.2	0.0	14.4	0.1	26.6	1.7		

※小数点以下第2位四捨五入し、「0.1」に満たないものは『0.0』で、生産がないものは『-』で表示

※品名項目は、必要があれば適宜変更可

5 森林組合の現況

(平成23年3月末現在)

組合名	組合員所有 森林面積 (ha)	組合員数 (人)	払込済出資金 (千円)	役職員 (人)			労務員 (人)
				理事	監事	職員	
大月市森林組合	10,726	1,775	22,757	1(常勤) 22(非常勤)	4	6	9
南都留森林組合	14,548	2,211	35,100	19(非常勤)	3	5	8
北都留森林組合	9,280	1,933	41,777	1(常勤) 19(非常勤)	3	25	11
富士北麓森林組合	8,630	1,748	35,864	26(非常勤)	3	5	8
計	43,184	7,667	135,498	2(常勤) 86(非常勤)	13	41	36

6 林業構造改善事業の実績

(1) 第一次林業構造改善事業

(単位:千円)

市町村	実行年度	事業費	事業内容
上野原市 (旧上野原町)	S40～S42	77,926	経営基盤の充実、生産基盤の整備、 資本装備の高度化、協業の推進、 早期育成林、特認事業
大月市	S43～S45	105,100	
道志村	S44～S46	62,987	
道志村	S47～S49	31,000	
都留市	S46～S48	78,500	
小菅村	S47～S49	50,972	
計		406,485	

(2) 第二次林業構造改善事業

(単位:千円)

市町村	実行年度	事業費	事業内容
大月市	S48～S51	222,192	経営基盤の充実、資本装備の高度化、 協業の推進、森林の総合利用
上野原市 (旧上野原町)	S49～S52	226,080	
道志村	S49～S52	176,420	
上野原市 (旧上野原町)	S50～S53	161,000	
都留市	S51～S54	206,000	
小菅村	S52～S55	191,000	
丹波山村	S54～S57	290,000	
大月市	S52	35,212	(昭和52年度林業構造改善関連整備緊急対策事業) 林道の舗装、改良、集会・出荷用建物、乾燥機、乾燥 用建物、集会用建物
道志村	S53	36,134	(昭和53年度林業構造改善関連整備緊急対策事業) 生産基盤整備、林道の開設、舗装、拠点施設整備
大月市	S55～S56	100,000	(第二次林構追加事業) 経営基盤の充実、資本装備の高度化、 協業の推進、森林総合利用
道志村	S55～S56	100,000	
上野原市 (旧秋山村)	S55～S56	84,000	
計		1,828,038	

(3) 新林業構造改善事業

(単位:千円)

市町村	実行年度	事業費	事業内容
小菅村	S55～S62	425,310	組織化推進、森林施業経営指標団地整備、 林業生産基盤整備、林業経営近代化、 林業者定住化、林地保有合理化
上野原市 (旧上野原町)	S56～S62	465,000	
大月市	S57～H元	479,000	
道志村	S58～H2	400,000	
上野原市 (旧秋山村)	S59～H2	205,700	
丹波山村	S60～H5	327,184	
都留市	S62～H5	323,784	
計		2,625,978	

(4) 林業山村活性化林業構造改善事業

(単位:千円)

市町村	実行年度	事業費	事業内容
上野原市 (旧上野原町)	H2~H3	52,000	(資源活用型) 活性化推進事業、生産施設整備事業、基盤整備事業、 体験交流保健施設整備事業
道志村	H3~H7	505,500	
小菅村	H3~H7	350,000	
大月市	H4~H9	1,550,000	(産地形成型) 活性化推進事業、生産施設整備事業、国産材製材施設、 国産材プレカット施設
道志村	H8~H11	208,774	(総合型) 活性化推進事業、生産施設整備事業、基盤整備事業、 体験交流保健施設整備事業、需要拡大施設整備事業、 特認事業
上野原市 (旧上野原町)	H8~H10	363,100	
計		3,029,374	

(5) 経済新生緊急特別林業構造改善事業

(単位:千円)

市町村	実行年度	事業費	事業内容
道志村	H11	50,000	林道開設
上野原市 (旧上野原町)	H11	30,000	間伐材等利用木造施設
計		80,000	

(6) 経営基盤強化林業構造改善事業(担い手育成型)

(単位:千円)

市町村	実行年度	事業費	事業内容
小菅村	H11~H13	105,000	林道開設
丹波山村	H11~H13	100,000	林道開設
上野原市 (旧上野原町)	H12	24,000	作業道開設
上野原市 (旧上野原町)	H11~H12	23,500	林業生産用施設
丹波山村	H11	25,750	地域産物加工販売施設
上野原市 (旧上野原町)	H12	500	移動通信連絡施設
上野原市 (旧上野原町)	H13	23,000	生産活動準備拠点施設
小菅村	H13	160,000	林業廃棄物処理施設
計		461,750	

(7) 地域林業経営確立林業構造改善事業

(単位:千円)

市町村	実行年度	事業費	事業内容
道志村	H12~H13	214,000	(林業経営集約化型) 林道開設、作業道開設、林環広場施設
上野原市 (旧秋山村)	H12	115,000	(資源循環利用推進型)林道改良、舗装
都留市	H12	13,000	(資源循環利用推進型)林業生産施設
西桂町	H12	7,103	(資源循環利用推進型)特用林産物体験実習交流園等整備
大月市	H13~H14	290,895	(資源循環利用推進型)木材加工施設整備
計		639,998	

(8) 林業生産流通総合対策施設整備資金貸付金(確立林構に準ずる)

(単位:千円)

市町村	実行年度	事業費	事業内容
上野原市 (旧秋山村)	H13補正	35,000	林道改良
道志村	H13補正	100,000	林道開設
計		135,000	

(9) 林業・木材産業構造改革事業

(単位:千円)

市町村	実行年度	事業費	事業内容
道志村	H16	31,000	(林業経営構造対策事業)林道開設
丹波山村	H14~H16	97,000	(林業経営構造対策事業)林道開設
小菅村	H14~H15	79,300	(林業経営構造対策事業)林道開設
道志村	H14(補正)	42,000	(森林吸収源対策等関連施設緊急整備事業)林道開設
大月市	H14(補正)	14,700	(森林吸収源対策等関連施設緊急整備事業) 木材処理加工施設
計		264,000	

(10) 強い林業木材産業づくり交付金

(単位:千円)

市町村	実行年度	事業費	事業内容
富士河口湖町	H16~H17	505,893,000	木造公共施設整備事業
計		505,893,000	

7 森林施業計画認定実績

(県有林・林業公社含む) (単位:ha)

市町村	平成17年度		平成18年度		平成19年度		平成20年度		平成21年度		平成22年度	
	件数	面積	件数	面積	件数	面積	件数	面積	件数	面積	件数	面積
富士吉田市	-	-	1	19	1	191	1	689	1	50	-	-
都留市	1	51	2	390	2	402	1	71	1	93	1	148
大月市	3	501	5	1,431	7	1,188	2	91	1	207	-	-
上野原市	7	735	17	2,571	10	2,139	9	3,003	1	160	1	170
道志村	-	-	1	356	2	403	1	334	1	389	-	-
西桂町	-	-	1	49	1	49	-	-	1	39	-	-
忍野村	-	-	1	88	-	-	-	-	-	-	-	-
山中湖村	-	-	1	64	1	130	1	428	-	-	-	-
鳴沢村	-	-	-	-	-	-	-	-	1	1,606	-	-
富士河口湖町	-	-	1	228	2	317	1	607	-	-	-	-
小菅村	3	400	4	583	7	918	2	378	3	946	1	173
丹波山村	3	453	4	437	3	286	2	296	5	810	1	239
計	17	2,140	38	6,217	36	6,023	20	5,897	15	4,300	4	729

8 林業融資額

(単位:千円)

市町村	林業改善資金											
	平成17年度		平成18年度		平成19年度		平成20年度		平成21年度		平成22年度	
	件数	金額	件数	金額	件数	金額	件数	金額	件数	金額	件数	金額
富士吉田市	-	-	-	-	-	-	-	-	-	-	-	-
都留市	-	-	2	18,300	-	-	-	-	-	-	-	-
大月市	-	-	-	-	-	-	-	-	-	-	-	-
上野原市	1	4,800	-	-	-	-	-	-	-	-	-	-
道志村	-	-	-	-	-	-	-	-	-	-	-	-
西桂町	-	-	-	-	-	-	-	-	-	-	1	30,000
忍野村	-	-	-	-	-	-	-	-	-	-	-	-
山中湖村	-	-	-	-	-	-	-	-	-	-	-	-
鳴沢村	-	-	-	-	-	-	-	-	-	-	-	-
富士河口湖町	-	-	-	-	-	-	-	-	-	-	-	-
小菅村	-	-	-	-	-	-	-	-	-	-	-	-
丹波山村	-	-	-	-	-	-	-	-	-	-	-	-
計	1	4,800	2	18,300	0	0	0	0	0	0	1	30,000

9 立木伐採届出状況（県有林、都有林を除く）

（単位：ha）

市町村	平成17年度		平成18年度		平成19年度		平成20年度		平成21年度		平成22年度	
	件数	面積	件数	面積	件数	面積	件数	面積	件数	面積	件数	面積
富士吉田市	60	8.68	42	55.22	17	74.26	15	44.54	11	3.26	37	37.55
都留市	71	28.66	13	0.72	4	27.71	9	14.94	8	32.37	6	46.25
大月市	73	45.43	41	13.84	11	13.56	26	149.96	11	6.27	10	8.91
上野原市	111	120.18	116	88.68	82	303.60	41	94.60	24	2.99	16	69.63
道志村	102	176.13	105	148.73	10	63.27	10	28.44	6	49.83	12	32.55
西桂町	1	1.01	1	0.02	0	0.00	0	0.00	2	5.64	2	2.17
忍野村	25	2.73	10	9.82	15	5.62	10	1.14	5	0.75	5	1.81
山中湖村	47	17.99	12	2.40	6	6.51	4	35.69	4	1.33	8	27.72
鳴沢村	11	0.60	20	44.92	9	94.92	12	1.65	10	0.70	8	41.81
富士河口湖町	53	6.62	45	3.39	17	41.13	10	0.94	17	18.88	14	19.59
小菅村	19	33.43	37	59.86	1	0.13	14	135.63	5	90.36	6	25.14
丹波山村	7	14.60	37	36.11	1	14.86	8	39.54	3	84.46	5	25.02
計	580	456.06	479	463.71	173	645.57	159	547.07	106	296.84	129	338.15

10 緑の少年少女隊等の状況

(単位:人)

市町村等	名 称	設立年度	員数	実績	摘要
富士吉田市	富士見台中学校緑の少年少女隊	S63	18	清掃活動、下刈、植樹活動	
富士吉田市	ガールスカウト富士吉田緑の少女隊	H13	32	緑化まつり参加、植樹、募金活動、自然科学教室、キャンプ、木工教室、清掃活動、草木染め、林業体験、等	
都 留 市	ガールスカウト都留緑の少女隊	H13	41	緑化まつり参加、森林学習会参加、森林観察会、植樹、募金活動、環境学習会、清掃活動等	
都 留 市	都留文科大学付属小学校緑の少年隊	H6	41	校内緑化活動、植物観察、巣箱設置、椎茸栽培等	
大 月 市	初狩小学校緑の少年少女隊	H5	61	森林整備、きのご植菌	
上 野 原 市	秋山小学校緑の少年隊	H6	36	環境美化活動、校外学習、木工教室、きのご植菌等	
道 志 村	道志村緑の少年隊	H13	43	環境美化活動、炭焼き体験、木工教室、植樹等	
西 桂 町	西桂小緑の少年隊	H10	56	校内緑化活動、植樹、清掃活動等	
忍 野 村	忍野小緑の少年少女隊	H10	120	きのご植菌	
鳴 沢 村	鳴沢村緑の少年隊	H2	29	植樹活動	
富士河口湖町	河口湖緑の少年隊	H1	95	自然観察	
富士河口湖町	勝山緑の少年隊	S50	18	環境美化活動、きのご植菌	
富士河口湖町	西浜小緑の少年少女隊	S59	53	緑化まつり参加、校内緑化、地域美化、巣箱補修等	
富士河口湖町	上九一色中緑の少年隊	S60	20	椎茸栽培、清掃活動、校内緑化等	
富士河口湖町	精進小緑の少年少女隊	S59	12	緑化まつり参加、校内緑化、自然観察、環境整備・美化活動、巣箱設置等	
小 菅 村	小菅小緑の少年隊	H3	20	多摩源流祭り、校内美化活動への参加	
丹 波 山 村	丹波山小緑の少年隊	H11	14	丹波川清掃活動、まいたけ植え込み、環境美化活動	

1 1 学校林の現況

H22活動状況（H23.6月聞き取り調査結果）

学校名(所有校)	設置年	面積(ha)	活動回数(回/年)	活動内容
富士吉田市立下吉田第二小学校	1952	0.43	400	理科・生活科・図工の授業等での活動
富士吉田市立吉田小学校、 吉田西小学校、吉田中学校(共有)	1911	9.50	1	下刈り
富士吉田市立明見中学校	1951	3.79	1	整理伐
山梨県立吉田高等学校	1940	20.67	1	除伐
都留市立旭小学校	1930	2.07	0	
都留市立谷村第一小学校	1942	1.67	3	植樹・遠足・巣箱設置など
都留文科大学付属小学校	1940	4.60	1	自然観察
都留市立東桂小学校	2009	0.64	1	森林教室
山梨県立都留高等学校	1943	0.95	0	
山梨県立谷村工業高等学校	1942	2.20	0	
大月市立鳥沢小学校	2004	1.50	6	植菌・探検・下刈り・間伐・巣箱かけなど
大月市立初狩小学校	1940	1.83	3	植樹・下刈り・森林教室など
大月市立大月西小学校	1952	0.71	2	梅もぎ・下刈り
上野原市立島田小学校	1950	1.11	1	下刈り
上野原市立上野原小学校	2002	0.50	4	自然観察会等
上野原市立秋山小学校	1916	0.80	1	枝打ち・下刈り
西桂町立西桂中学校	—	3.43	1	植樹
忍野村立忍野小学校、忍野中学校 (共有)	1944	4.96	0	
山中湖村立山中小学校	1947	0.36	1	植栽活動

1 2 民有林造林事業

(単位:ha)

作業種 市町村	植栽	下刈	除伐	間伐	枝打	計
富士吉田市	25.20	19.30	14.13	44.57		103.20
都留市		2.38		18.38	5.23	25.99
大月市	1.39	4.90		126.89	14.34	147.52
上野原市				28.13		28.13
道志村		6.59		19.22		25.81
西桂町		1.96				1.96
忍野村		2.06				2.06
山中湖村	2.11		18.68			20.79
鳴沢村	5.73	21.35	14.17	37.55		78.80
富士河口湖町				40.11	4.81	44.92
小菅村				20.43	2.50	22.93
丹波山村				17.18		17.18
計	34.43	58.54	46.98	352.46	26.88	519.29

注: 造林補助事業の実績による

1 3 民営苗木(山行苗木)生産事業

(単位:本)

年度	すぎ	ひのき	あかまつ	からまつ	ハンノキ	ミズナラ	その他	計
15	2,000	32,400		4,250			39,020	77,670
16	5,000	30,000		1,200			17,900	54,100
17	100	23,550			1,400	2,600	3,300	30,950
18	250	36,400		7,690	1,300	3,830	23,850	73,320
19		48,000		10,000	500	1,100	1,040	60,640
20		24,830			2,530		15,920	43,280
21	100	79,900		960	4,210	810	52,500	138,480
22	100	90,100			10,200	15,000	60,900	176,300

14 松くい虫被害防除事業状況

事業名	年度	S53~ H12	H13	14	15	16	17	18	19	20	21	22	備考
	市町村												
伐倒処理	富士吉田市	-	-	18	233	265	242	310	399	390	238	188	単位:m ³
	都留市	1,770	400	-	23	-	-	-	-	-	-	-	単位:m ³
	大月市	4,048	509	185	226	50	96	-	-	-	-	-	単位:m ³
	上野原市	8,073	120	152	142	120	77	120	-	-	-	-	単位:m ³
	道志村	-	-	-	-	-	-	-	-	-	-	-	単位:m ³
	西桂町	-	97	100	100	100	100	150	150	150	150	101	単位:m ³
	忍野村	-	-	-	-	-	86	67	60	44	45	15	単位:m ³
	山中湖村	-	-	-	-	-	-	-	-	23	2	13	単位:m ³
	鳴沢村	-	-	-	-	-	-	-	-	-	-	-	単位:m ³
	富士河口湖町	-	-	-	-	13	33	17	14	20	31	3	単位:m ³
	富士河口湖町 (上九一色村)	-	-	-	-	-	-	24	23	10	6	-	単位:m ³
	小菅村	-	-	-	-	-	10	10	17	8	-	-	単位:m ³
	丹波山村	-	-	-	-	-	-	-	-	-	-	-	単位:m ³
	計		13,891	1,126	455	724	548	644	698	663	645	472	320
伐倒破砕	山中湖村	-	-	-	-	-	-	-	21	77	39	13	単位:m ³
地上散布	-	-	-	-	-	-	-	-	-	-	-	-	ha
樹幹注入	富士吉田市	-	-	392	477	240	358	1,548	1,661	1,839	1,998	1,907	本

15 市町村別保安林面積一覧表

(単位:ha)

種別 市町村	水源かん養		土砂流出防備		土砂崩壊防備		防風		水害防備	
	県有林	民有林	県有林	民有林	県有林	民有林	県有林	民有林	県有林	民有林
富士吉田市	163.35	395.09	1,165.43	611.35	-	-	-	-	-	1.59
都留市	3,180.31	826.22	2,182.73	983.23	-	-	-	-	-	-
大月市	9,938.92	2,719.16	247.15	319.06	-	-	-	-	-	3.32
上野原市	822.33	2,466.81	143.80	296.88	-	-	-	-	-	-
道志村	-	2,643.64	-	461.72	-	-	-	-	-	-
西桂町	406.06	-	11.06	149.69	-	-	-	-	-	-
忍野村	-	20.40	-	340.29	-	-	-	-	-	-
山中湖村	51.97	30.27	-	203.73	-	-	-	-	-	-
鳴沢村	43.11	133.08	1,243.88	1.12	-	-	-	-	-	-
富士河口湖町	1,871.34	314.28	1,222.28	227.08	-	-	-	-	0.10	-
小菅村	-	2,109.65	-	240.92	-	-	-	-	-	-
丹波山村	-	7,838.70	-	168.35	-	-	-	-	-	-
計	16,477.39	19,497.30	6,216.33	4,003.42	-	-	-	-	0.10	4.91

種別 市町村	干害防備		落石防止		防火		保健		風致	
	県有林	民有林	県有林	民有林	県有林	民有林	県有林	民有林	県有林	民有林
富士吉田市	-	-	-	-	-	-	452.53	-	-	-
都留市	-	-	-	-	-	-	138.79	-	-	0.80
大月市	-	-	-	-	-	-	286.03	-	-	1.56
上野原市	-	-	-	-	-	-	-	-	-	0.16
道志村	-	-	-	-	-	-	-	-	-	-
西桂町	-	-	-	-	-	-	85.18	-	-	-
忍野村	-	-	-	-	-	-	-	-	-	-
山中湖村	-	-	-	-	-	-	-	-	-	-
鳴沢村	-	-	-	-	-	-	1,141.64	-	-	-
富士河口湖町	-	-	-	-	-	-	395.26	-	56.06	23.86
小菅村	-	-	-	-	-	-	-	-	-	5.60
丹波山村	-	-	-	-	-	-	-	-	-	-
計	-	-	-	-	-	-	2,499.43	-	56.06	31.98

種別 市町村	保安林総数				
	県有林		民有林		合計
	内重複面積	合計	内重複面積	合計	
富士吉田市	360.23	1,421.08	8.78	999.25	2,420.33
都留市	138.86	5,362.97	142.41	1,667.84	7,030.81
大月市	286.03	10,186.07	-	3,043.10	13,229.17
上野原市	-	966.13	0.31	2,763.54	3,729.67
道志村	-	-	4.37	3,100.99	3,100.99
西桂町	85.18	417.12	-	149.69	566.81
忍野村	-	-	-	360.69	360.69
山中湖村	-	51.97	-	234.00	285.97
鳴沢村	672.51	1,756.12	-	134.20	1,890.32
富士河口湖町	90.49	3,454.55	-	565.22	4,019.77
小菅村	-	-	5.60	2,350.57	2,350.57
丹波山村	-	-	-	8,007.05	8,007.05
計	1,633.30	23,616.01	161.47	23,376.14	46,992.15

16 保安林整備（改良）事業

(単位:ha)

種 目		年 度			
		平成19年度	平成20年度	平成21年度	平成22年度
改植工 (地拵)	県有林	21.50	1.50	9.44	0.00
	民有林	18.85	16.43	10.98	6.11
改植工 (含植栽)	県有林	0.00	21.50	1.50	9.44
	民有林	12.51	18.85	15.79	10.98
本数調整	県有林	17.02	32.07	48.78	31.75
	民有林	25.49	44.20	41.67	18.40
簡易施設	県有林	0.00	0.00	0.00	0.03
	民有林	0.05	0.00	0.10	0.00
獣害防除	県有林	0.00	5.10	0.00	9.44
	民有林	7.94	5.37	9.29	29.38
整理伐	県有林			18.77	9.53
	民有林			0.00	0.00
合 計		103.36	145.02	156.32	125.06

17 保安林整備（保育）事業

(単位:ha)

種 目		年 度			
		平成19年度	平成20年度	平成21年度	平成22年度
下 刈	県有林	59.51	0.00	74.58	78.44
	民有林	116.20	138.61	96.88	90.23
除 伐	県有林	17.83	0.00	24.69	19.16
	民有林	1.51	2.08	29.36	0.00
本 数 調 整 伐	県有林	15.23	0.00	35.62	3.92
	民有林	20.30	12.67	5.89	0.00
つ る 切	県有林	4.11	0.00	3.59	13.67
	民有林	0.00	15.29	14.71	0.00
枝 落 し	県有林	34.48	0.00	13.80	18.96
	民有林	0.00	1.20	0.00	0.00
補 植	県有林	13.44	0.00	0.00	5.19
	民有林	9.94	17.38	3.50	3.07
簡 易 施 設	県有林	0.00	0.00	0.00	0.00
	民有林	0.00	0.00	0.00	0.00
獣 害 防 除	県有林	18.41	33.22	40.43	35.24
	民有林	24.24	38.01	55.96	56.58
受 光 伐	県有林	19.15	68.38	3.69	5.57
	民有林	0.00	11.70	4.14	0.00
合 計		354.35	338.54	406.84	330.03

18 保安林整備管理事業

森林法に基づく保安林または保安施設地区の指定、または指定の解除、土地の形質変形に係る作業許可、立木竹の伐採許可、民有林に係わる標識の設置、森林保全巡視事業等について、平成22年度に次のとおり実施した。

(1) 保安林の指定申請

市町村名	指定の目的	箇所数	面積等	備 考
都留市	水源かん養	3	43.9749ha	
都留市	土砂流出防備	1	2.7759ha	
大月市	水源かん養	2	0.5440ha	
大月市	土砂流出防備	3	1.4022ha	
上野原市	土砂流出防備	1	0.2297ha	
西桂町	水源かん養	1	6.2706ha	
道志村	土砂流出防備	1	0.5496ha	

(2) 保安林の解除申請

市町村名	指定の目的	箇所数	面積等	備 考
大月市	公益上の理由	1	0.3211ha	(水源かん養)

(3) 保安林内作業許可

市 町 村 名	箇所数	面 積	備 考
都 留 市	21	35.2925ha	
大 月 市	26	8.6693ha	
上 野 原 市	6	4.7488ha	
西 桂 町	2	0.3812ha	
道 志 村	7	0.4694ha	
小 菅 村	6	2.1425ha	
丹 波 山 村	5	4.1365ha	
富 士 吉 田 市	4	0.1542ha	
富 士 河 口 湖 町	5	1.0910ha	
鳴 沢 村	3	0.0106ha	
計	85	57.0960ha	

(4) 保安林内伐採許可

市 町 村 名	箇所数	面 積	備 考
都 留 市	2	3.8300ha	
富 士 河 口 湖 町	1	4.5000ha	
計	3	8.3300ha	

(5) 保安林内伐採届

市 町 村 名	箇所数	面 積	備 考
都 留 市	27	4.0500ha	
大 月 市	7	40.8600ha	
上 野 原 市	5	22.4800ha	
道 志 村	38	66.3000ha	
小 菅 村	8	11.7800ha	
丹 波 山 村	3	6.2200ha	
富 士 河 口 湖 町	4	16.8600ha	
山 中 湖 村	4	7.5600ha	
計	96	176.1100ha	

(6) 保安林標識・標板設置

区分 市町村名	第1種標識		第2種標識				第3種標識		合 計
	水かん	土流	水かん	土流	土崩	落石	水かん	土流	
都留市			9	7					16
大月市			4						4
計	0	0	13	7	0	0	0	0	20

(7) 森林保全巡視事業

巡視員数	巡視日数	指導件数	備 考
20	160	708	

19 岩石・土砂・採取等

(単位 面積:m² 数量:m³)

番号	箇所	事業地区 面積	許 可 積 面 積	目 的	数 量	期 間	申 請 者
1	都留市四日市場字生出山 南向1214外	406,356	47,338 (堀消面 積)	岩石 採取	619,000	H21.11.6 ∩ H26.11.5	第一石産運輸 株式会社
2	大月市初狩町下初狩 字高川山4111-10外	769,637	144,637 (堀消面 積)	岩石 採取	3,773,259	H21.12.21 ∩ H26.12.20	甲州碎石 株式会社
3	都留市大字鹿留字本土差 3279外	94,242	7,400 (堀消面 積)	岩石 採取	64,915	H21.6.25 ∩ H24.6.24	有限会社 上田屋商会
4	富士河口湖町河口字天神沢 2601番地外	39,647	8,304 (堀消面 積)	土採取	8,901	H22.10.26 ∩ H23.10.25	有限会社 上田屋商会

2 0 鳥獣保護及び狩猟について

鳥獣保護行政は「鳥獣の保護及び狩猟の適正化に関する法律」に基づき環境大臣が定める「基本方針」に基づいて都道府県知事が「鳥獣保護事業計画」を策定し実施している。平成19年度からは第10次鳥獣保護計画が実施されている。狩猟関係についても同法により規制され、許可制で実施されている。

2 1 自然保護について

自然環境保全法第45条に基づき制定された、山梨県自然環境保全条例により実施している。山梨県自然環境保全条例は、山梨県の豊かな自然環境を保存し、これを適正に活用することなどを目的に、自然環境保全に関する基本的事項、県自然環境保全地区制度、自然監視員制度をその主な内容として業務を実施している。当地域では、小金沢山ほか5箇所が自然保存地区に、小金沢溪谷ほか1箇所が景観保存地区に、岩殿山が歴史景観保存地区に指定されており、大島の灰長石ほか6箇所が自然記念物に指定されており県内でも特に自然豊かな地域である。

2 2 自然公園について

自然公園内においては、自然公園法により、工作物の新築などさまざまな行為に許可または届出が必要となる。当管内の北部は丹波山村及び小菅村の大部分が秩父多摩甲斐国立公園となっており、また、南部は富士箱根伊豆国立公園が大部分を占めている。特に富士箱根伊豆国立公園は、多くの生活圏が公園区域に属していることから、許可・届出件数が他管内と比べて著しく多い。平成22年度の件数については、特別地域の仮設工作物54件、電柱等71件、普通地域の届出41件となっている。また、当国立公園内における四輪駆動車やオフロードバイク等の無秩序な走行が、自然環境破壊や登山者への迷惑となっていることから、自然公園法第20条第3項第17により車馬等乗り入れ規制区域を指定、車馬等乗り入れ防止対策連絡会議を設置し、メンバーによる計画的なパトロールを実施している。

2 3 景観対策について

県土の優れた景観を保全し、新しい都市景観の形成を図っていくため、「山梨県景観条例」を制定している。特に地域における景観形成では、富士河口湖町の旧足和田村西湖南地区、旧勝山村旭南町地区・浜町地区で景観形成住民協定が実施されている。また、個性的な優れた景観形成を行うための指針となる市町村景観形成ガイドプランについては全市町村が策定済みで景観の維持に努めている。

2 4 管内の鳥獣保護区等一覧

(1) 鳥獣保護区

	名称	指定所在地	指定面積(ha)	期間満了年月日
1	三ツ峠鳥獣保護区	都留市高畑三ツ峠一帯	715	H28.10.31
2	滝子山鳥獣保護区	大月市	17.8	H28.10.31
3	大野鳥獣保護区	上野原市	85.5	H29.10.31
4	御正体山鳥獣保護区	都留市、南都留郡道志村	96.7	H24.10.31
5	小金沢鳥獣保護区	大月市	1,480	H26.10.31
6	岩殿山鳥獣保護区	大月市	85	H26.10.31
7	都留いきものふれあいの里 鳥獣保護区	都留市	60	H27.10.31
8	秩父連峰鳥獣保護区	奥秩父連峰山梨県側一帯 (一部に北都留郡丹波山村)	13,385	H27.10.31
9	山中湖鳥獣保護区	南都留郡山中湖村	1,360	H29.10.31
10	富士山北鳥獣保護区	富士山北麓一帯	15,401	H30.10.31
11	本栖鳥獣保護区	南都留郡富士河口湖町 (一部南巨摩郡身延町)	560	H30.10.31
12	旭ヶ丘鳥獣保護区	南都留郡山中湖村旭ヶ丘	1,675	H24.11.14

(2) 特別保護地区

	名称	指定所在地	指定面積(ha)	期間満了年月日
1	三ツ峠特別保護地区	都留市高畑三ツ峠一帯	70	H28.10.31
2	山中湖特別保護地区	南都留郡山中湖一帯	678	H29.10.31
3	本栖特別保護地区	南都留郡富士河口湖町 (一部南巨摩郡身延町)	470	H30.10.31

(3) 特定猟具使用禁止区域 (旧銃猟禁止区域)

	名称	指定所在地	指定面積(ha)	期間滿了年月日
1	川茂特定猟具使用禁止区域(銃)	都留市四日市場	182	H29.10.31
2	猿橋特定猟具使用禁止区域(銃)	大月市	120	H29.10.31
3	向風山特定猟具使用禁止区域(銃)	上野原市	281	H30.10.31
4	桐原特定猟具使用禁止区域(銃)	上野原市	214	H31.10.31
5	野田尻特定猟具使用禁止区域(銃)	上野原市	449	H31.10.31
6	大幡特定猟具使用禁止区域(銃)	都留市	284	H32.10.31
7	花咲特定猟具使用禁止区域(銃)	大月市花咲	185	H32.10.31
8	犬目特定猟具使用禁止区域(銃)	上野原市	170	H32.10.31
9	戸沢特定猟具使用禁止区域(銃)	都留市	160	H24.10.31
10	十日市場特定猟具使用禁止区域(銃)	都留市	290	H24.10.31
11	富浜特定猟具使用禁止区域(銃)	大月市	297	H24.10.31
12	鶴島特定猟具使用禁止区域(銃)	上野原市	674	H24.10.31
13	西桂特定猟具使用禁止区域(銃)	南都留郡西桂町	189	H24.10.31
14	大平特定猟具使用禁止区域(銃)	都留市朝日馬場	200	H25.10.31
15	羽根子特定猟具使用禁止区域(銃)	都留市下谷	182	H25.10.31
16	谷村特定猟具使用禁止区域(銃)	都留市	565	H26.10.31
17	鳥沢特定猟具使用禁止区域(銃)	大月市	67	H26.10.31
18	秋山特定猟具使用禁止区域(銃)	上野原市秋山	278	H26.10.31
19	法能特定猟具使用禁止区域(銃)	都留市法能	171	H27.10.31
20	富士北麓特定猟具使用禁止区域(銃)	富士吉田市、忍野村、 富士河口湖町、鳴沢村	4,150	H29.10.31
21	絶頭特定猟具使用禁止区域(銃)	南都留郡鳴沢村	192	H30.10.31
22	富士天神山スキー場特定猟具使用禁止区域(銃)	南都留郡鳴沢村	84	H22.10.31
23	富士ヶ嶺特定猟具使用禁止区域(銃)	富士河口湖町	127	H24.10.31
24	勝山特定猟具使用禁止区域(銃)	富士河口湖町勝山	320	H25.10.31
25	八米特定猟具使用禁止区域(銃)	上野原市上野原	34	H31.10.31
26	下吉田・上暮地特定猟具使用禁止区域(銃)	富士吉田市	68	H31.10.31

(4) 休猟区 (特例休猟区)

	名称	指定所在地	指定面積(ha)	期間滿了年月日
1	二十六夜休猟区(特例休猟区)	上野原市	1,716	H23.10.31
2	平野休猟区(特例休猟区)	南都留郡山中湖村	595	H23.10.31
3	小菅西休猟区(特例休猟区)	北都留郡小菅村	807	H23.10.31
4	真木奈良子休猟区(特例休猟区)	大月市	3,524	H24.10.31
5	棚頭休猟区(特例休猟区)	上野原市、大月市	1,230	H24.10.31
6	近ヶ坂休猟区(特例休猟区)	都留市	1,305	H24.10.31
7	吉田休猟区(特例休猟区)	富士吉田市	814	H24.10.31
8	精進休猟区(特例休猟区)	富士河口湖町	910	H24.10.31

2 5 自然環境保全地区・自然記念物一覧

(1) 自然環境保全地区

区 分	名 称	場 所	所 有 区 分(ha)			
			国有地	県有地	民有地	計
自然保存地区	小金沢山自然保存地区	大月市七保町瀬戸ほか	0	425.46	0	425.46
	三ツ峠山 "	都留市大幡字川原ザス	0	139.87	0	139.87
	御正体山 "	都留市菅野、鹿留 南都留郡道志村字長又 ほか	0	96.72	0	96.72
	小金沢土室 "	大月市七保町瀬戸	0	15.43	0	15.43
	滝子山自然保存地区	大月市笹子町大字白野字滝子外	0	36.57	0	36.57
景観保全地区	小金沢溪谷景観保存地区	大月市七保町瀬戸	0	165.21	0	165.21
歴史景観保全地区	岩殿山歴史景観保全地区	大月市賑岡町強瀬、畑倉	0	47.66	1.48	49.14
自然活用地区	-	-	-	-	-	-

(2) 自然記念物

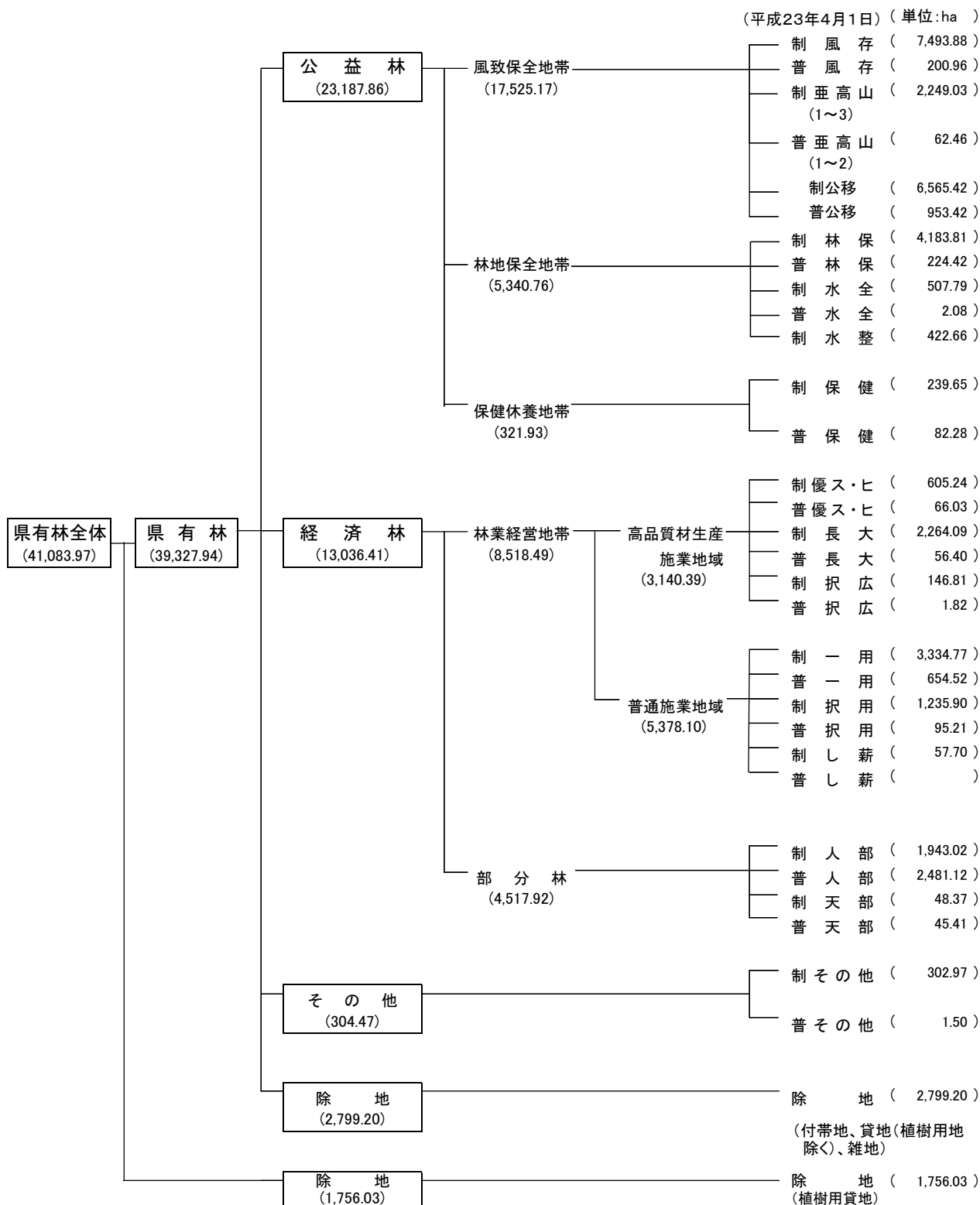
区 分	名 称	場 所	所 有 区 分(ha)			
			国有地	県有地	民有地	計
植 物	川棚のアラカシ林	都留市大字川棚字城山	0.00	0.00	0.14	0.14
	三ツ峠山の特殊植物	都留市大幡 南都留郡西桂町下暮地 南都留郡富士河口湖町	0.00	794.67	57.86	852.53
	宝鏡寺のヤマブキソウ及び生育地	都留市夏狩字外森	0.00	0.00	0.14	0.14
	大室のカワリ	南都留郡道志村字大室	350m	0.00	0.00	0.00
	新屋山神社の社そう林	富士吉田市新屋	-	-	0.52	0.52
地質鉱物	子袖の鐘乳洞	北都留郡丹波山村字尾崎	0.00	0.00	0.49	0.49
	大島の灰長石	大月市七保町葛野字西保呂	0.00	0.00	0.01	0.01

県有林課

県有林課は、管理担当、経営担当の2担当で構成されている。
 管理担当は、県有林の計画樹立に必要な各種調査及び土地管理等の業務を行い、また、森林文化の森の利用促進を図る森林利用業務も行っている。
 経営担当は、主に収穫及び造林業務を行っており、収穫業務は主・副産物の収穫・販売、造林業務は収穫跡地の造林、造林地の保育管理、森林病虫獣害防除等である。

1 計画管理担当

(1) 県有林の土地利用区分と作業団



(2) 平成22年度土地貸付

(平成23年3月31日現在)

使用目的	貸付面積(ha)	純賃料(円)	所在市町村 交付金(円)	貸付料総額 (円)	備考
植樹用地	1750.8160	2,437,373	157,381	2,594,754	
農耕用地				0	
電気事業用地	73個 5,151本 7,862条 131.9455	23,641,080	5,300,646	28,941,726	純賃料には管理費 204,024円を含む
道路敷用地	58.1935	2,280,123	140,984	2,421,107	
水路敷用地	1,008m 0.2657	196,410	6,903	203,313	
建物敷用地	463.7865	376,221,804	44,220,180	420,441,984	純賃料には管理費 702,916円を含む
牧場用地				0	
鉱業用地				0	
鉱泉用地	0.0079	8,562	5,661	14,223	
雑用地	223.4805	110,432,845	12,840,483	123,273,328	純賃料には管理費 1,637,304円を含む
計	73個 5,151本 7,862条 1,008m 2628.4956	515,218,197	62,672,238	577,890,435	

(3) 平成22年度土地使用許可・協議(一時使用は除く)

(平成23年3月31日現在)

使用目的	使用面積(ha)	使用料金(円)	備考
植樹用地	20.868	0	
農耕用地	0.3542	42,504	
電気事業用地	14本 121本 3,064条 6.8855	1,533,099	
道路敷用地	75m 192.4221	387,937	
水路敷用地	35,353m 2.4894	1,080,672	
建物敷用地	2.9331	1,224,118	
牧場用地			
鉱業用地			
鉱泉用地	11m 0.0007	7,705	
雑用地	9,233m 64.0801	6,964,599	使用料振替箇所含む
計	14本 121本 3,064条 44,672m 290.0331	11,240,634	

(4) 部分林造林者別一覧表

番号	造林者名	設 件 定 数	設 定 面 積 (ha)	番号	造林者名	設 件 定 数	設 定 面 積 (ha)
1	西棚ノ入外11恩賜林保護財産区	4	22.79	13	山中湖村	3	41.71
2	鹿留山恩賜県有財産保護組合	3	88.13	14	山中人工部分林造林保護組合	1	33.40
3	板ヶ沢外7恩賜林保護財産区	1	1.66	15	富士吉田市外二ヶ村恩賜県有財産保護組合	13	1716.67
4	檜尾根外12恩賜林保護財産区	5	43.46	16	富士吉田市明見中学校	1	3.79
5	桑代沢外17恩賜林保護財産区	3	15.55	17	鳴沢・富士河口湖恩賜県有財産保護組合	4	1643.88
6	宮谷沢恩賜県有財産保護財産区	1	4.09	18	鳴沢村	6	226.65
7	水頭外3恩賜林保護財産区	2	18.06	19	西深沢外十三恩賜県有財産保護財産区	5	101.51
8	岩殿山外5恩賜林保護財産区	1	4.70	20	河口木無山外六字恩賜県有財産保護組合	4	61.04
9	山梨県教育委員会	1	0.95	21	大室山外30字恩賜県有財産保護財産区	3	52.66
10	都留市	2	9.64	22	本栖教育会	1	130.85
11	初狩財産区	1	7.05				
12	西山扇山部分林管理委員会	2	253.63				
計		26	469.71			41	4,012.16
合計						67	4,481.87

(5) 小柴下草採取区域指定一覧表

番号	保護団体	面積(ha)	設定箇所
1	鹿留山恩賜県有財産保護組合	43.74	41 イ、42 イ1~ホ、43 イ
2	笹子外7恩賜県有財産保護財産区	11.19	128 ハ、134 ハ、135 イ
3	青木ヶ原外七字及小合山外七字恩賜県有財産保護財産区	42.19	468 イ、口、ハ、ニ
4	鳴沢村	45.66	433 イ、口
5	鳴沢・富士河口湖恩賜県有財産保護組合	57.10	420- Iチ、リ、ヌ、ル、ワ、カ、ヨ、タ
6	青木ヶ原外七字及小合山外七字恩賜県有財産保護財産区	8.63	435 ハ
7	大室山外三十字恩賜県有財産保護財産区(旧上九一色村)	9.39	458 イ、ハ、ニ、ホ 459 イ、ホ、ヘ
8	山中湖村	168.19	401 イ、ホ、ヘ、ト
計		386.09	

(6) 境界保全巡視事業

境界に関する紛争を未然に防止し、県民の貴重な財産を守るため、境界を明確に維持保全するための境界標の点検、巡視、検測等を行っている。

事業内容	事業量(km)						
	平成13年度	平成14年度	平成15年度	平成16年度	平成17年度	平成18年度	平成19年度
巡視	209.253	205.789	88.340	98.867	101.232	108.329	180.133
伐開	100.081	88.228	24.491	50.082	79.728	80.505	113.578
歩道設置							
検測	2.653	2.101	35.972	28.298	3.780	0.000	0.368
境界標柱設置	3本	64本	375本	177本	60本	0本	18本

事業内容	事業量(km)		
	平成20年度	平成21年度	平成22年度
巡視	210.646	173.240	148.144
伐開	105.480	87.865	66.575
歩道設置			
検測	0.498	1.02	1.660
境界標柱設置	0本	35本	17本

(7) 森林公園の現況と利用状況

平成2年度に皇太子殿下をお迎えして開催された第14回全国育樹祭の会場跡地に、敬宮愛子様のご誕生を記念して、平成14年に東屋、ベンチ、トイレなどを整備した。この広場は芝生や施設の維持管理を行い、県民に開放している。

①施設の概要

施設名称	主な施設	概要
平成子ども 記念の森	芝生広場、トイレ等	鳴沢村字富士山8545-1、恩賜県有財産第420-I 林班ト小班。

2 経営担当

(1) 収穫関係

①主産物

単位 材積:m3 金額:千円

処分	年度	H18			H19			H20		
		林種	一般	部分	計	一般	部分	計	一般	部分
一般公売	材積	4,274	2,617	6,892	2,939	1,703	4,642	2,145	3,667	5,812
	金額	18,068	2,541	20,609	5,500	2,730	8,230	2,300	6,460	8,760
指名公売	材積	1,263	671	1,934		461	461	1,162		1,162
	金額	1,580	1,330	2,910		650	650	1,743		1,743
システム販売	材積	926		926	1,673		1,673	1,639		1,639
	金額	4,750		4,750	7,560		7,560	4,550		4,550
限定指名公売	材積	5,711		5,711	3,015		3,015	2,886		2,886
	金額	3,418		3,418	1,248		1,248	2,887		2,887
薪炭材指名公売	材積			0			0			0
	金額			0			0			0
条例43条	材積	70		70	49		49	127		127
	金額	96		96	30		30	67		67
条例44条	材積	2,041	1,941	3,982	971	2,053	3,025	1,552	2,101	3,652
	金額	10,290	3,006	13,296	6,050	3,220	9,270	7,411	1,223	8,633
委託販売	材積	1,611		1,611	3,185		3,185	2,638		2,638
	金額	22,735		22,735	29,233		29,233	18,598		18,598
立木処分計	材積	15,897	5,229	21,125	11,832	4,218	16,050	12,148	5,768	17,916
	金額	60,937	6,877	67,814	49,621	6,600	56,221	37,555	7,683	45,237

処分	年度	H21			H22			合計		
		林種	一般	部分	計	一般	部分	計	一般	部分
一般公売	材積	5,309	5,969	11,278	4,145	8,428	12,573	18,812	22,385	41,197
	金額	11,071	9,960	21,031	8,018	27,161	35,179	44,957	48,852	93,809
指名公売	材積	3,078		3,078			0	5,503	1,132	6,635
	金額	4,900		4,900			0	8,223	1,980	10,203
システム販売	材積	1,326		1,326	1,670		1,670	7,235	0	7,235
	金額	3,000		3,000	5,800		5,800	25,660	0	25,660
限定指名公売	材積			0	1,483		1,483	13,095	0	13,095
	金額			0	3,180		3,180	10,733	0	10,733
薪炭材指名公売	材積			0			0	0	0	0
	金額			0			0	0	0	0
条例43条	材積	125		125	147		147	518	0	518
	金額	67		67	80		80	340	0	340
条例44条	材積	3,948	2,050	5,998	3,809	1,793	5,602	12,321	9,938	22,259
	金額	13,947	1,515	15,462	11,269	1,318	12,587	48,967	10,282	59,248
委託販売	材積	1,205		1,205	1,534		1,534	10,173	0	10,173
	金額	9,165		9,165	8,011		8,011	87,742	0	87,742
立木処分計	材積	14,991	8,019	23,010	12,788	10,221	23,009	67,655	33,454	101,110
	金額	42,150	11,475	53,625	36,358	28,479	64,837	226,621	61,114	287,734

②副産物

(単位:土石・m³ 金額:千円)

年度	H18		H19		H20		H21		H22		
	数量	金額	数量	金額	数量	金額	数量	金額	数量	金額	
第1種 (しば草)											
第2種 (きのこ)	325kg	90	325kg	92	315kg	90	325kg	97	325kg	96	
第3種 かき込み砂利 転石 溶岩 かき込み土砂	11.02m ³ 732m ³	451 146			586m ³	50					
第4種 (その他)		579		580		362		364		233	
内訳	ナナカマド枝条	500束	298	500束	298	350束	210	150束	91	150束	92
	シラベ山行苗										
	クリ苗木										
	ミズナラ苗木										
	ケヤキ苗木										
	オニク	100kg	10	100kg	10	100kg	11	100kg	11	100kg	11
	コケモモ	400L	29	400L	28	400L	28	400L	29	400L	29
	スズ竹	200束	35	200束	35	200束	32	100束	16	100束	16
	疎朶(サカキ)	1束	2	1束	2	1束	2	1束	2	1束	2
	落葉			300kg	5	300kg	5	300kg	5	300kg	5
フジザクラ幼苗											
シラベ幼苗	3,500本	143	3,500本	145	1,000本	16	3,500本	153	1,000本	20	
シラベ緑化木											
シラベ間伐木枝条	100束	62	100束	57	100束	58	100束	57	100束	58	
合計金額		1,266		672		502		461		329	
業務用	土石										
	幼苗										
合計金額		0		0		0		0		0	

※ 金額は税抜き

(2) 造林関係

① 県有林造林事業

(面積:ha、金額:千円)

区 分	平成20年度		平成21年度		平成22年度	
	面 積	金 額	面 積	金 額	面 積	金 額
新植	31.32	8,644	8.50	9,742	13.93	10,067
樹下植栽			3.64	2,463	3.18	2,080
補植			0.62	165	10.00	2,835
保育	816.94	141,701	520.96	94,260	447.36	80,553
その他	137.09	49,483	220.20	36,863	161.47	24,906
準備事業	32.08	13,914	19.99	9,245	37.05	16,846
計	1,017.43	213,742	773.91	152,738	672.99	137,287

② 樹種別造林面積

(単位:ha)

区 分	平成20年度	平成21年度	平成22年度
	面 積	面 積	面 積
ヒノキ	9.59	7.87	13.76
カラマツ	4.36	5.65	
スギ			
ウラジロモミ		4.89	
ミズナラ	5.27	5.64	
ハリモミ			
トウヒ	11.67	1.50	3.35
エンジュ	1.88		
ケヤキ	3.42		
計	36.19	25.55	17.11

③防火線の状況

(平成23年3月31日現在)

市町村	林小班	設置年度	面積(ha)	延長(m)	摘要
都留市	72い6	S40	0.44	550	
大月市	131ろ8,ろ1,は1	S39	1.70	1,700	
〃	132い2,ろ1,ろ2	H11	1.53	850	
〃	180い2	S33	1.52	1,520	
〃	205は7	S33	2.33	2,330	
富士河口湖町	445に8,ほ1,へ1	S34	2.02	2,020	
計			9.54	8,970	

治山林道課

治山林道課は、森林の管理や効率的な林業経営の展開等を図るための林道の開設、改良、舗装事業や県土の保全、水資源のかん養等を図るための治山事業及び林道・治山施設の維持管理事業を主な業務としています。

1 年度別森林土木事業費の推移

(単位：円)

年度	林道	治山	障害防止	施設管理	計
元	1,345,556,000	2,453,448,000	745,754,000	44,828,585	4,589,586,585
2	1,265,154,000	2,427,018,000	731,363,000	94,574,300	4,518,109,300
3	1,212,919,000	2,553,526,000	719,122,000	67,936,980	4,553,503,980
4	1,685,859,000	2,956,524,000	1,173,850,000	99,976,950	5,916,209,950
5	1,454,516,000	3,475,444,000	1,102,601,000	495,526,579	6,528,087,579
6	1,779,586,000	3,266,268,000	1,054,010,000	463,909,348	6,563,773,348
7	1,636,662,000	3,389,927,000	918,286,000	584,615,426	6,529,490,426
8	1,542,110,000	3,094,368,000	833,592,000	663,817,879	6,133,887,879
9	2,084,011,000	3,008,071,000	917,221,000	797,910,353	6,807,213,353
10	2,267,728,000	3,428,919,000	852,389,000	842,147,452	7,391,183,452
11	1,593,449,000	2,853,522,000	885,522,000	500,125,751	5,832,618,751
12	1,363,367,000	2,810,465,000	906,412,000	516,378,670	5,596,622,670
13	1,359,716,000	2,895,887,000	926,933,000	470,264,302	5,652,800,302
14	1,020,217,000	2,519,786,000	1,128,580,000	518,339,104	5,186,922,104
15	1,016,072,000	1,959,408,000	917,953,000	262,936,136	4,156,369,136
16	842,070,000	1,535,061,000	515,183,000	306,977,089	3,199,291,089
17	891,188,400	1,545,887,940	456,999,430	271,401,546	3,165,477,316
18	835,566,850	1,546,865,415	385,431,850	237,908,622	3,005,772,737
19	873,998,950	1,204,838,950	378,781,200	303,026,766	2,760,645,866
20	947,733,950	1,332,997,050	423,666,650	392,286,660	3,096,684,310
21	671,570,550	1,106,982,450	137,373,150	320,563,950	2,236,490,100
22	1,154,371,050	1,248,834,300	112,134,850	0	2,515,340,200

2 林道事業

林道は、適正な森林施業の推進、林業生産性の向上、林業就労条件の改善、地域産業の振興、保健休養資源の開発、提供等多様な役割を課せられています。

このため、当管内においては、国庫補助事業による開設、改良、舗装事業及び県単独事業の山村地域活性化林道整備事業を実施するなど、積極的な整備を行っています。

(1) 平成22年度林道事業の実績

(単位：円)

① 県営事業

(林道開設)

区分	路線名	施行箇所	幅員	延長	工事費	備考
基幹道	富士東部北(大月工区)	大月市梁川町	m 5.0	m 218	円 66,123,750	
〃	富士東部北(上野原工区)	上野原市川合	5.0	297	64,388,100	
〃	富士東部南(道志工区)	南都留郡道志村	5.0	215	83,875,050	
	富士東部南(秋山工区)	上野原市秋山	5.0	337	130,896,150	
〃	菅野盛里(盛里工区)	都留市朝日曾雌	5.0	155	52,594,500	
〃	菅野盛里(菅野工区)	都留市戸沢	5.0	370	77,180,250	
〃	菅野盛里(大旅沢工区)	都留市朝日曾雌	5.0	251	70,038,150	
〃	菅野盛里(道志口沢工区)	都留市朝日曾雌	5.0	324	62,150,550	
〃	細野鹿留(細野工区)	都留市大野	5.0	263	68,134,500	
〃	細野鹿留(鹿留工区)	都留市鹿留	4.0	214	64,223,250	
〃	細野鹿留(御正林山西工区)	都留市大野	4.0	559	139,640,550	
〃	大蔵沢大鹿	大月市笹子町	4.0	146	53,064,900	
作業道	奈良子小金沢	大月市七保町	3.0	175	24,990,000	
計				3,524	957,299,700	

(林道舗装)

区分	路線名	施行箇所	幅員	延長	工事費	備考
幹線	奈良子(2工区)線	大月市七保町	m 4.0	m 818	円 37,060,800	H21繰越
幹線	軽水線	鳴沢村富士山	4.0	686	27,660,150	
計				1,504	64,720,950	

(林道改良)

区分	路線名	施行箇所	幅員	延長	工事費	備考
幹線	黒野田線	大月市笹子町	m 4.0	m 378	円 55,920,900	H21繰越
幹線	奈良子(2工区)線	大月市七保町	4.0	302	49,280,700	H21繰越
計				680	105,201,600	

(地質調査委託)

区分	路線名	施行箇所	幅員	延長	工事費	備考
基幹道	富士東部南	上野原市秋山外	m 5.0	m	円 367,500	
〃	菅野盛里(盛里)	都留市朝日曾雌外	5.0		945,000	
	細野鹿留(細野工区)	都留市大野外	5.0		241,500	
計					1,554,000	

(測量・設計)

区分	路線名	施行箇所	幅員	延長	工事費	備考
基幹道	富士東部北(大月工区)	大月市梁川町	m 5.0	m 310	円 1,810,200	
	富士東部北(上野原工区)	上野原市川合	5.0	300	1,736,700	
	富士東部南(道志工区)	南都留郡道志村	5.0	280	1,514,100	
	富士東部南(秋山工区)	上野原市秋山	5.0	230	1,638,000	
〃	大蔵沢大鹿	大月市笹子町	4.0	580	2,856,000	
〃	菅野盛里(菅野工区)	都留市戸沢	5.0	390	2,449,650	
〃	菅野盛里(大蔵沢工区)	都留市朝日曾雌	5.0	260	2,344,650	
〃	細野鹿留(細野工区)	都留市大野	5.0	260	1,648,500	
〃	細野鹿留(鹿留工区)	都留市鹿留	4.0	250	1,596,000	
〃	細野鹿留(御正体山西工区)	都留市大野	4.0	290	1,701,000	
〃	細野鹿留(御正体山東工区)	都留市大野	4.0	260	1,942,500	
作業道	奈良子小金沢	大月市七保町	3.0	380	4,357,500	
計					25,594,800	

② 市町村営事業

(改良事業)

区分	路線名	施行箇所	幅員	延長	工事費	備考
その他	椿大室指	道志村	m 4.0	m 180	円 27,660,150	
計				180	27,660,150	

(舗装事業)

区分	路線名	施行箇所	幅員	延長	工事費	備考
その他	掛水	南都留郡道志村	m 4.0	m 704	円 27,660,150	
計				704	27,660,150	

3 治山事業

治山事業は、森林の維持造成を通じて山地に起因する災害から県民の生命・財産を保全し、また、水資源のかん養、生活環境の保全・形成を図るうえで必要不可欠な事業です。

このため、当管内においては、復旧治山、予防治山、水源地域整備事業等を計画的に実施しています。

(1) 平成22年度治山事業の実績

(単位：円)

事業名	施行箇所	字(沢名等)	工種	工事費	備考
復旧治山	都留市鹿留	こし沢	谷止工	42,425,250	
"	大月市賑岡町	小和田	谷止工	29,133,300	
"	大月市笹子町	船橋沢	谷止工	62,449,800	
"	大月市笹子町	穴沢右支	谷止工	39,096,750	
"	上野原市桐原	明神沢	山腹工	44,433,900	
"	小菅村	笹畑	谷止工・山腹工	45,796,800	
"	小菅村	カズ久保	谷止工・山腹工修繕	49,127,400	
"	大月市初狩町	藤沢	谷止工・山腹工	43,690,500	H21繰越
"	富士吉田市 上吉田	鳥居木前2工区	谷止工	48,688,500	H21繰越
"	富士吉田市 上吉田	宮川左支流	谷止工	43,609,650	H21O国
"	富士吉田市 大明見	滑沢	谷止工	20,028,750	
"	富士吉田市 上吉田	鳥居木前	谷止工	51,097,200	
"	富士吉田市 上吉田	宮川	谷止工	55,073,550	
計				574,651,350	
予防治山	大月市七保町	中原	谷止工	38,979,150	
"	上野原市大野	談合坂	山腹工・流路工他	27,187,650	
計				66,166,800	
水源地域整備	忍野村 内野	雨乞山	谷止工	55,600,650	H21繰越
"	"	"	谷止工	20,090,700	
"	富士河口湖町 大石	奥川上流	谷止工	62,704,950	
計				138,396,300	
山地災害総合 減災対策治山	大月市七保町	寺原	山腹工	32,480,700	
"	南都留郡道志村	川原畑	谷止工	27,294,750	
"	大月市初狩町	藤沢	谷止工	40,525,800	
計				100,301,250	
水源の里保全 緊急整備	都留市鹿留	ウド沢上流	谷止工	60,000,150	H21 O国
計				60,000,150	
地域防災対策 総合治山	上野原市秋山	王ノ入	谷止工	67,342,800	
計				67,342,800	
奥地保安林 緊急整備	大月市七保町	本谷上流	谷止工・山腹工	47,407,500	
"	大月市大月町	真木上流	谷止工	64,569,750	H21繰越
"	都留市朝日曾雌	大旅川上流	谷止工	94,618,650	H21繰越
計				206,595,900	
合計				1,213,454,550	

(測量設計・調査委託)

(単位：円)

事業名	施行箇所	工事名	工種	工事費	備考
復旧治山	都留市鹿留	棚の沢	測量設計	1,417,500	
〃	大月市賑岡町	小和田	〃	1,281,000	
〃	大月市笹子町	穴沢右支	〃	1,945,650	
〃	大月市笹子町	船橋沢	〃	1,418,550	
〃	都留市朝日曾雌	大旅沢上流	〃	3,670,800	
〃	大月市初狩町	藤沢	〃	2,254,350	減災
〃	富士吉田市 上吉田	鳥居木前	〃	3,625,650	
〃	富士吉田市 上吉田	宮川	〃	3,810,450	
計				19,423,950	
予防治山	上野原市上野原	下石原	測量設計	2,337,300	
〃	上野原市桐原	尾続	〃	1,988,700	
〃	南都留郡道志村	笹久根	〃	1,218,000	
〃	南都留郡道志村	釜之前	〃	2,100,000	減災
計				7,644,000	
水源地域整備	富士河口湖町 大石	奥川上流	測量設計	4,111,800	
計				4,111,800	
地域防災対策 総合治山	上野原市秋山	王ノ入	測量設計	2,656,500	
計				2,656,500	
奥地保安林 緊急整備	大月市七保町	本谷上流	測量設計	1,543,500	
計				1,543,500	
合計				35,379,750	

4 施設管理事業

(1) 林道関係

① 県営林道の維持管理

林道の機能の維持向上のため、施設の整備及び補修事業を行い維持管理に努めている。

② 林業地域景観形成事業（林道）

林道事業に係る施工箇所、施設等で眺望上景観形成が必要なものについて自然と調和した修景工事を行っている。

③ 県営林道通行管理

林道の通行の危険を防止するため、異常気象の通行規制路線を指定し、各路線ごとに林道情報モニターを配置し、情報連絡、通行規制を行っているほか、林道パトロールを委託し情報収集を行っている。

(2) 治山関係

① 治山施設の維持

治山施設の一部破損等、放置すれば被害が広がる恐れのあるもので、施設災害復旧事業の対象とならないもの、又は、補修することにより保安施設の機能が回復できるものの、維持修繕事業を行っている。

② 小規模治山事業

県有林及び民有林地内において天然現象等により発生した崩壊地及び荒廃林地を民政安定上の見地から県が事業を行っている。

(3) 既設林道の状況

(県営林道)

林道名	位置	当 初 開 始 年 度	種類	幅員	延長	利用区域		備考
						面積	蓄積	
土室日川	大月市 七保町	H11	1級	m 5.0	m 4,620	ha 1,279	m ³ 180,919	東電開設 旧国道139号編入
真木小金沢	大月市 七保町	S33	2級	3.6~ 4.0	27,039	4,115	346,493	
黒野田	都留市 大幡	S47	2級	4.0	14,578	3,437	159,099	
奈良子	大月市 七保町	S33	2級	3.6~ 4.0	22,286	2,290	135,501	
金山	大月市 賑岡町	S32	2級	3.6~ 4.0	3,093	504	23,199	
遅能戸	大月市 賑岡町	S28	2級	3.6~ 4.0	3,314	487	21,874	
大蔵沢大鹿	大月市 笹子町	H7	2級	4.0	3,001	589	35,630	
扇山	大月市 富浜町	H8	2級	4.0	882	267	33,467	
桑西	大月市 大月町	S61	2級	4.0	906	72	5,010	
葛野川	大月市 七保町	H12	2級	4.5~ 7.5	1,232	49	5,683	旧国道139号編入
焼山沢真木東	大月市 大月町	S59	2級	4.0	3,130	181	16,380	
船窪	大月市 七保町	S60	3級	3.0	1,987	184	13,613	間伐林道
笹子峠下	大月市 笹子町	H2	3級	3.0	770	55	5,235	
小金沢山	大月市 七保町	H6	2級	4.0~ 7.5	3,783	515	47,694	東電開設編入
細野鹿留	都留市 大野	H8	1級	3.6~ 5.0	10,987	1,869	238,019	
菅野盛里	〃 朝日曾雌	S63	1級	5.0	15,845	1,539	94,604	
鹿留	都留市 鹿留	S33	2級	3.6~ 4.0	9,511	1,102	144,957	
鹿留支線	都留市 鹿留	S63	2級	4.0	4,173	198	14,558	
盛里	〃 朝日曾雌	S44	2級	3.6~ 4.0	1,905	526	27,474	
外ヨリ沢	都留市 鹿留	S67	3級	3.0	2,152	169	16,419	
前ヨリ沢	都留市 鹿留	H2	3級	3.0	1,465	123	10,264	
和見棚頭	上野原市野田尻	S56	2級	4.0	7,518	402	25,435	
檜尾根	上野原市野田尻	S56	2級	4.0	1,636	88	8,910	
小計	23路線				145,813			
鷹丸尾	富士吉田市上吉田	H12	自	4.0	4,709	582	65,945	
富士山中	富士吉田市上吉田	H3	自	4.0	11,722	1,201	144,318	
滝沢	富士吉田市上吉田	S26	自	4.5-5.0	16,925	2,984	255,490	

林道名	位置	当 初 開 年 度	種 類	幅 員	延 長	利用区域		備 考
						面 積	蓄 積	
小富士	富士吉田市上吉田	S34	自	m 3.6	m 3,954	ha 212	m ³ 18,738	
細尾野	富士吉田市上吉田	S41	自	3.6	1,319	159	21,589	
富士大石	富士吉田市上吉田	S39	自	4.0	4,424	657	47,221	
俣下	富士吉田市上吉田	S54	自	2.8	2,802	215	20,374	
富士	富士吉田市上吉田	S28	自	4.5-5.0	17,849	1,912	163,646	
霜山	南都留郡富士河口湖町	S32	自	3.6	1,721	127	6,949	
清八	南都留郡富士河口湖町	S31	自	3.6-4.0	2,195	120	6,150	
西川新倉	南都留郡富士河口湖町	S31	自	3.6-4.0	9,845	1,421	95,071	
軽水	南都留郡鳴沢村	S26	自	3.6-4.0	13,500	1,802	197,868	
大田和	南都留郡鳴沢村	S19	自	4.0	4,896	318	18,453	
八軒	南都留郡鳴沢村	S47	自	3.6-4.0	3,308	159	27,885	
鳴沢	南都留郡鳴沢村	S56	自	4.0-7.0	4,747	429	26,446	
東軒	南都留郡鳴沢村	S58	自	3.6	3,206	174	11,913	
船津	南都留郡鳴沢村	S63	自	5.0	1,684	58	5,175	
サワラ山北	南都留郡鳴沢村	S63	自	3.0	2,472	76	9,172	
旭平	南都留郡鳴沢村	S62	自	3.0	3,380	101	7,696	
大和田	南都留郡富士河口湖町	S6	自	3.0	830	150	4,639	
東和田	南都留郡富士河口湖町	S16	自	3.6	483	147	6,473	
本栖	南都留郡富士河口湖町	S8	自	3.6	3,348	648	68,860	
逢坂	南都留郡富士河口湖町	S15	自	3.6-4.0	3,100	618	2,863	
竜ヶ岳	南都留郡富士河口湖町	S60	自	4.0	3,164	168	7,925	
小計	24路線				125,583			
合計	47路線				271,396			

(市町村営林道)

市町村	林道名	位置	当 初 開 始 年 度	種 類	幅 員	延 長	利用区域		備 考
							面 積	蓄 積	
大 月 市	扇山	富浜町鳥沢	S61	2級	3.0~ 4.0 m	1,396 m	42 ha	3,754 m ³	県単
	宮谷	富浜町宮谷	S32	2級	3.6	2,279	200	20,315	林構、県単
	鈴懸峠	猿橋町朝日小沢	S41	2級	3.6	2,877	151	11,964	
	大入	七保町浅川	S43	2級	3.6	1,037	99	3,990	林構
	林	七保町林	S44	3級	3.0	761	102	2,244	〃
	大久保袴着	富浜町大久保	S44	2級	3.6~ 4.0	2,501	96	11,203	〃
	橋倉	賑岡町遅能戸	S44	2級	3.6~ 4.0	1,767	98	5,043	〃
	追分	笹子町追分	S45	3級	3.0	574	189	4,407	〃
	越又	大月町真木字沢中	S45	3級	3.0	1,735	266	8,117	〃
	天神沢	七保町大島	S48	3級	3.0	236	93	4,306	県単
	山中沢	大月町真木	S48	3級	3.0	375	39	4,566	林構
	百蔵線	七保町下和田	S50	2級	3.0~ 4.0	1,317	117	3,070	林構、県単
	穴沢	笹子町黒野田	S50	2級	4.0	1,322	135	3,250	
	清水入	駒橋二丁目	S50	2級	4.0	1,014	88	3,283	
	高川山	初狩町下初狩	S51	3級	3.0	700	89	10,334	林構
	船橋	笹子町阿弥陀海	S52	3級	3.0	979	75	5,041	
	朝日小沢	猿橋町朝日小沢	S58	3級	3.0	510	53	6,072	林構
	富士東部(北)	梁川町綱の上	S57	1級	5.0	6,014	891	59,305	県代行
	側子峠	初狩町中初狩	S60	3級	3.0	2,520	133	22,404	
	大鹿	笹子町白野	S60	3級	3.0	3,757	192	13,841	
	花咲山	大月町真木	S60	2級	4.0	2,469	79	11,618	
	奥山	賑岡町奥山	S60	3級	3.0	4,263	175	19,430	
	宮谷沢	七保町浅川	S60	3級	3.0	300	51	4,122	
	原入	初狩町下初狩	S62	3級	3.0	635	91	7,884	林構
立野	梁川町立野	S63	3級	3.0	360	10	800		
太田沢	猿橋町藤崎	H1	3級	3.0	464	50	6,485	林構	
大沢川	賑岡町奥山	H4	3級	3.0	930	73	14,350		
梅久保	笹子町黒野田	H4	3級	3.0	230	31	2,950		

市町村	林道名	位置	当 初 開 年 度	種 類	幅 員	延 長	利用区域		備 考
							面 積	蓄 積	
都留市	鈴懸峠	朝日曾雌字マが久保	S43	3級	m 3.6	m 1,900	ha 131	m ³ 8,201	
	大棚	小形山字古屋戸	S46	3級	3.0~ 3.6	1,770	162	12,679	林構、県単、他
	菅野	大野字栩苗代	S47	2・3級	3.0~ 4.0	1,547	448	21,743	〃
	猿焼	朝日曾雌字大板屋	S47	3級	3.0~ 3.6	1,275	300	14,392	林構、他
	札金	田野倉字田代	S48	3級	3.0~ 3.6	1,300	119	6,993	林構
	細野	大野字大入	S52	3級	3.0	750	361	17,283	〃
	大沢	鹿留字渡戸	S53	3級	3.0	1,188	442	28,326	林構、他
	入道沢	大幡字入道沢	S53	3級	3.0	1,368	127	8,544	林構
	大野	大野字細野	S54	3級	3.0	1,680	50	3,994	林構、他
	近ヶ坂	金井字江戸ノ前	S62	3級	3.0	1,235	59	8,937	〃
	前林	小形山字蛇久保	S63	3級	3.0	433	14	2,313	自力
	道志口	朝日曾雌字原開戸	H1	2級	4.0	821	51	3,711	林構
	栩苗代山	大野字栩苗代	H8	2級	4.0	2,317	61	15,250	
上野原市	柿の木	川合字長野	S42	3級	3.0	704	71	4,820	林構、県単
	大垣外	桐原字東	S42	2級	3.6	906	238	16,184	〃
	千足	川合字西替戸	S41	3級	3.0	512	92	6,525	〃
	入山矢の根	鶴島字西	S41	2級	3.6	771	120	6,620	林構
	腰掛	西原字横道	S39	2級	3.6~ 4.0	5,099	1,484	61,539	林構、他
	棚頭	野田尻字棚頭	S40	2級	3.6	1,300	392	19,992	林構
	和見	和見字久保入	S44	3級	3.0	697	144	5,090	
	今野墓村	桐原字用竹	S44	3級	3.0	660	55	1,800	
	田野入	鶴島字落合	S46	2級	3.6	1,903	216	9,688	
	能示	桐原字小和田	S45	3級	3.0	873	46	2,110	
	灰焼戸	野田尻字	S49	3級	3.0	311	74	3,592	林構
	杖突	川合字井戸入	S50	3級	3.0	560	66	3,630	〃
	荻野	大野字矢坪	S50	3級	3.0	789	53	2,930	〃
	入山	桐原字芦瀬	S52	3級	3.0	2,448	243	13,155	林構、他
神庭入	桐原字桃木	S56	3級	3.0	868	149	11,172	林構	

市町村	林道名	位置	当 初 開 年 度	種 類	幅 員	延 長	利用区域		備 考
							面 積	蓄 積	
上野原市	向風	上野原字影山	S57	3級	m 3.0	m 585	ha 45	m ³ 5,274	〃
	大倉	大倉字上野山	S58	3級	3.0	1,505	100	7,279	〃
	王の入	秋山 遠所横吹	S29	2級	3.5~ 4.0	1,931	554	35,917	国補、県単
	無生野	蟹室	S34	3級	3.0	500	306	8,949	県単
	暮ヶ沢	和田	S46	3級	3.0	1,220	83	2,558	
	栗谷	栗谷	S45	3級	3.0	842	98	5,194	林構、他
	大地峠	後久保	S45	2級	4.0	2,657	95	17,483	
	穴路	秋山 イヤナ	S45	3級	3.0	450	50	1,823	
	神田木	秋山 見耕	S50	3級	3.0	1,553	185	11,470	林構、県単
	日高	秋山 無生野	S51	3級	3.0	1,440	118	5,893	〃
	阿夫利	秋山 正山	S54	3級	3.0	596	181	10,316	〃
	烏屋	秋山	S55	3級	3.0	172	70	3,175	県単
	小裾辺	秋山 栗谷	S59	3級	3.0	1,430	130	6,301	林構
	富士東部北	秋山 尾崎	S58	1級	5.0	6,760	252	12,102	県代行
	富士東部南	秋山 尾崎	S59	1級	5.0	7,024	901	40,506	〃
	奈良山	秋山 奈良山	S59	3級	3.0	628	81	4,033	林構
	金波美	秋山 又野原	H4	2級	4.0	3,194	130	8,868	
遠所	秋山 戸津沢	H4	3級	3.0	637	9	761	県単	
道志村	椿	椿	S47	3級	3.0	2,324	225	25,052	林構
	田代椿	田代	S49	2級	3.0~ 4.0	3,072	345	24,080	〃
	田代	田代	S48	3級	3.0	3,402	181	12,489	林構、他
	室久保	室久保	S12	2級	3.6	5,263	602	15,000	
	戸渡	戸渡	S45	2級	3.6	1,517	288	1,645	林構
	越路	滝原	S46	2級	3.6	3,773	154	7,716	〃
	東沢	水の元	S44	2級	3.6	1,585	405	27,540	〃
	西沢	水の元	S50	2級	3.6~ 4.0	4,616	344	35,644	国有林
	掛水	善之木	S51	2級	4.0	3,467	93	10,142	林構
	御正体	白井平	S44	2級	3.6	1,427	217	15,624	〃
白井平	白井平	S51	2級	3.6	980	216	16,426	〃	

市町村	林道名	位置	当 初 開 年 度	種類	幅員	延長	利用区域		備考
							面積	蓄積	
道志村	桐久保	白井平	S54	3級	m 3.0	m 960	ha 340	m ³ 26,248	
	ムジナ	向原	S46	2級	3.6	960	142	325	林構
	野原	根ッ沢	S57	3級	3.0	3,599	171	14,141	
	鳥屋之沢	西向	S59	3級	3.0	710	70	9,759	林構
	道坂	道坂	S60	3級	3.0	1,057	75	7,364	〃
	富士東部南	竹之元	S58	1級	5.0	4,691	384	34,841	県代行
	椿大室指	小椿	H1	2級	4.0	1,615	53	6,078	県単
	竹之本	竹之本	H5	3級	3.0	1,475	46	6,811	林構
	道坂菜畑	道坂	H9	3級	3.0	3,138	216	40,378	
	大栗	大栗	H10	3級	3.0	176	11	2,379	県単
	大室指	大室指	H16	2級	4.0	758	55	14,465	林構
丹波山村	貝沢	清水	S54	2級	4.0	688	298	41,597	〃
	マリコ	ほっ久保	S56	2級	4.0	649	48	4,495	林構、他
	杉奈久保	所畑道上	S56	3級	3.0	1,682	132	23,608	林構
	大指	小栃山	H1	3級	3.0	1,933	116	17,564	林構、他
	杉奈久保部落内	杉奈久保	S63	3級	3.0	414	5	1,441	
	山王沢	西ハンヤ川	H8	2級	4.0	1,152	57	15,429	林構、国補
小菅村	玉川	玉川	S47	3級	3.0	2,051	372	20,892	林構、他
	笹畑線	笹畑	S48	2級	3.6~ 4.0	1,113	170	3,485	林構
	奈良倉	奈良倉	S50	2級	3.6	687	93	10,034	
	橋立線	小沢	S57	2級	4.0	1,315	91	11,469	林構
	大丹波峠	日向今川	S58	2級	4.0	1,445	47	9,140	林構、県単
	棚沢今川	棚沢	S59	2級	4.0	4,535	283	68,521	林構、国補
	山沢入	山沢入	S59	3級	3.0	344	35	2,510	
	大茶ア入	姥ヶ懐	S63	3級	3.0	1,629	29	5,204	林構、他
	コアラシ	橋立	H3	2級	4.0	2,108	50	4,538	林構
	棚沢大成線	棚沢	H8	2級	4.0	1,126	168	33,631	
小永田線	小永田	H14	3級	3.0	108	19	4,546		
小計	116路線					0			

市町村	林道名	位置	当 初 開 年 度	種 類	幅員	延長	利用区域		備考
							面積	蓄積	
忍野村	鹿留	南都留郡忍野村	S18	自	m 4.0	m 3,356	ha 183	m ³ 40,820	
	明見忍野	南都留郡忍野村	S49	自	4.0	957	110	6,049	
富士吉田市	西川新倉	富士吉田市	S45	自	4.0	4,395	129	8,624	
	明見忍野	富士吉田市	S46	自	3.6-4.0	2,577	59	3,242	
	大明見	富士吉田市	S26	自	3.6	2,800	287	15,811	
	不動湯	富士吉田市	S29	自	3.6	1,204	35	1,005	
	明見	富士吉田市	S41	自	3.6	2,626	165	4,614	
	富士見台	富士吉田市	S43	自	4.0	2,974	145	32,799	
	小明見	富士吉田市	S27	自	3.6-4.0	1,500	130	5,782	
	白糸	富士吉田市	S43	自	4.0	2,870	120	7,821	
	新倉板木沢	富士吉田市	S56	自	4.0	378	10	966	
鳴沢村	二ツ山	南都留郡鳴沢村	S30	自	3.6	6,954	290	12,886	
	芽つけ大田和	南都留郡鳴沢村	S53	自	5.0	4,138	411	60,104	
	芽つけ大田和支線	南都留郡鳴沢村	S58	自	5.0	427	30	2,720	
富士河口湖町	広瀬	南都留郡富士河口湖町	S32	自	3.6	399	105	4,802	
	中沢	南都留郡富士河口湖町	S37	自	3.6	1,560	183	14,457	
	中藤山	南都留郡富士河口湖町	S44	自	3.6-4.0	2,051	213	13,894	
	白滝	南都留郡富士河口湖町	S38	自	3.6	5,193	143	8,866	
	浅川	南都留郡富士河口湖町	S56	自	4.0	1,152	30	4,193	
	乳ヶ崎支線	南都留郡富士河口湖町	S59	自	4.0-5.0	1,385	35	5,339	
小計		20路線				48,896			
合計		136路線				48,896			

(4) 平成22年度施設管理事業の実績

(林道関係)

事業名	市郡	町村	林道名(工事名)	金額	備考
山村地域活性化林道整備	大月市	七保町	林道真木小金沢線改良工事(3工区)明許	円 58,401,000	H21繰越
〃	〃	大月町	林道真木小金沢線改良工事	61,124,700	
計				119,525,700	
林道整備	大月市	大月町	林道真木小金沢線林道整備工事	4,416,300	
〃	大月市	賑岡町	林道金山線林道整備工事	11,237,100	
〃	大月市	七保町	林道奈良子線林道整備工事	13,443,150	
〃	南都留郡	鳴沢村	林道大田和線林道整備工事	3,312,750	
〃	南都留郡	富士河口湖町	林道西川新倉線林道整備工事	5,826,450	
計				38,235,750	
林道維持修繕(工事)	大月市	笹子町	林道黒野田線維持修繕工事	13,492,500	
〃	大月市	賑岡町	林道遅能戸線外維持修繕工事	13,473,600	
〃	都留市	鹿留	林道鹿留線維持修繕工事	8,888,250	
〃	富士吉田市	上吉田	林道俣下線維持修繕工事	8,706,600	
計				44,560,950	
林道維持修繕(委託)	大月市	賑岡町	金山・遅能戸線	5,155,500	年間業務
〃	〃	大月町	真木小金沢線	2,492,700	〃
〃	〃	七保町	奈良子線	3,162,600	〃
〃	大月市・都留市	笹子町・大幡	黒野田線	3,487,050	〃
〃	都留市	鹿留	細野鹿留・鹿留線	2,404,500	〃
〃	上野原市	野田尻	和見棚頭線	2,176,650	〃
〃	富士吉田市		滝沢線外	6,003,900	〃
〃	南都留郡	鳴沢村	富士線外	5,497,800	〃
〃	〃	〃	軽水線外	4,060,350	〃
〃	都留市	鹿留	細野鹿留・鹿留外	1,989,750	除草
〃	上野原市	野田尻	和見棚頭線外	1,176,000	〃
計				37,606,800	

林道通行規制	大月市	大月町	真木小金沢線	168,000	ハトロール
〃	都留市	鹿留	細野鹿留・鹿留線	85,050	〃
〃	富士吉田市		滝沢線外	71,400	〃
〃	南都留郡	鳴沢村	富士線外	130,200	〃
〃	〃	〃	軽水線外	148,050	〃
計				602,700	
合計				240,531,900	

(治山関係)

事業名	市郡	町村	施行箇所名(工事名)	金額	備考
小規模治山	南都留郡	道志村	竹之本小規模治山工事	円 17,670,450	
〃	上野原市	西原	飯尾川小規模治山工事	9,989,700	
〃	大月市	笹子町	江戸之上小規模治山工事	8,109,150	
〃	大月市	大月町	関屋里山機能強化対策小規模治山工事	561,750	
〃	北都留郡	小菅村	カズ久保治山工事	15,208,200	
〃	富士吉田市	上吉田	治山作業道遮断機設置工	3,180,450	
〃	大月市	大月	山地災害予知施設(監視局)撤去業務委託	966,000	
〃	管内(北部)		地域治山安全対策補助業務委託	63,000	
〃	管内(南部)		地域治山安全対策補助業務委託	1,310,400	
計				57,059,100	
林業施設景観形成事業	富士吉田市	上吉田	宮川景観形成工事	1,216,950	
計				1,216,950	
合計				58,276,050	