

平成 24 年 度

業 務 概 況

(平成 23 年 度 実 績)

中北保健福祉事務所（中北保健所）

峡北支所（中北保健所峡北支所）

目 次

I 中北保健福祉事務所の概要	1
1 はじめに.....	1
(1) 組織図.....	1
(2) 職員構成.....	2
① 中北保健福祉事務所(中北保健所).....	2
・ 職種別内訳.....	2
② 中北保健福祉事務所峡北支所(中北保健所峡北支所).....	3
・ 職種別内訳.....	3
(3) 建物の平面図.....	4
① 中北保健福祉事務所(中北保健所).....	4
② 中北保健福祉事務所峡北支所(中北保健所峡北支所).....	5
(4) 各課業務内容.....	6
① 中北保健福祉事務所(中北保健所).....	6
② 中北保健福祉事務所峡北支所(中北保健所峡北支所).....	8
II 管内の状況	9
1 管内の市町.....	9
2 管内市町面積、世帯数及び人口.....	10
III 業務概要(中北保健福祉事務所 平成23年度実績)	11
福祉課.....	11
1 身体障害者・知的障害者・発達障害者福祉業務.....	11
(1) 身体障害者手帳交付数(障害別).....	12
(2) 身体障害者手帳交付数(等級別・年齢別).....	13
(3) 療育手帳交付数(障害程度別・年齢別).....	14
(4) 中北地域発達障害者支援検討会議の開催.....	15
2 児童・母子福祉.....	15
(1) 母子・寡婦福祉事業関係.....	16
(2) 母子自立支援員相談指導状況.....	17
① 母子家庭・寡婦.....	17
② 父子家庭.....	18
③ 非常勤母子自立支援員の勤務状況等.....	18
(3) 保育所の現況.....	19
① 保育所施設数・定員・入所人数等.....	19
② 保育所入所児童数等年度別比較表.....	20
(4) 民生委員・児童委員及び主任児童委員の状況.....	21
(5) 民生委員・児童委員活動状況.....	22
① 内容別相談・支援件数、民生委員一人あたりの活動状況.....	22
② 分野別相談・支援件数・その他の活動件数.....	23
(6) 児童虐待防止対策.....	24
長寿介護課.....	25
1 高齢者の状況.....	25

(1) 管内の高齢者人口推移	25
(2) 管内の介護保険事業	26
① 要介護度別認定者数	26
② 介護度別認定者数の傾向	26
③ 保険給付決定状況	27
2 当管轄事業所数	28
3 介護保険指定事業所等指導・監査状況	28
(1) 介護保険指定事業所等指導実施状況	28
(2) 実地指導実施状況	28
(3) 介護保険指定事業所等監査実施状況	29
① 監査実施事業所数	29
② 監査結果の状況	29
③ 営利法人書面監査	29
4 市町村地域包括支援センターへの支援	30
(1) 情報交換会	30
(2) 担当者研修会	30
(3) 関連研修	30
5 地域支援事業	32
6 地域包括支援センターの設置状況	33
7 指定介護予防支援事業所	33
8 地域密着型サービスの種類別事業所数	34
9 敬老思想普及	35
10 高齢者健康づくり・生きがいづくり対策	35
(1) ことぶきマスター認定者・人材バンク登録者	35
(2) 老人クラブ	35
衛生課	36
1 食品衛生業務	36
(1) 許可を要する施設数及び監視状況	36
(2) 市町別営業許可施設	37
(3) 許可を要しない施設数及び監視状況	38
(4) 各種届出状況等一覧	38
(5) 食品行商届出状況	38
(6) 集団食中毒発生状況	38
(7) 食品別・不良(違反)苦情状況	39
(8) その他の食品衛生対策状況	39
2 薬事業務	40
(1) 薬事法関係	40
① 薬事関係施設及び監視状況	40
② 薬事関係市町別許可状況	41
(2) 毒物劇物取締法関係	42
① 毒物劇物関係施設数及び監視状況	42
② 毒物劇物関係市町別登録状況	42
(3) 麻薬・覚せい剤等取締関係	42
① 麻薬・向精神薬関係施設及び立入検査件数	42
② 麻薬免許・麻薬届出関係取扱状況	43
③ 薬物乱用防止運動	43
④ ケシ・大麻不正栽培	43
(4) 献血推進事業関係	44
① 団体別献血者数	44

② 献血地域キャンペーンの実施	44
3 水道業務	45
(1) 施設数、監視指導状況等	45
(2) 市町別施設数	45
4 生活衛生業務	46
(1) 生活衛生営業関係	46
① 施設数及び監視状況	46
② 市町別施設数	46
(2) その他の生活衛生関係	47
① 施設数及び監視状況	47
② 市町別施設数	47
③ 衛生害虫相談関係	47
5 狂犬病予防及び動物愛護管理業務	48
(1) 狂犬病予防法関係	48
① 犬の登録及び狂犬病予防注射実施数	48
② 咬傷事故件数	48
(2) 動物愛護管理業務	48
① 野犬等の捕獲・返還及び飼えなくなった犬ねこの引き取り状況	48
② 動物関係苦情等受付件数	49
③ 動物取扱業届出数	49
④ 特定動物の飼育状況	49
⑤ 動物愛護事業実施状況	50
地域保健課	51
1 医務関係	51
(1) 立入検査、指導	51
(2) 管内医療施設数(市町別)	51
(3) 医療従事者関係	51
① 免許事務取扱件数	51
② 市町別医療従事者数	51
(4) 人口動態調査	51
① 人口動態取扱件数	51
② 管内の人口動態	51
③ 管内の人口動態年次推移	52
④ 市町別選択死因別死亡数と率	52
(5) 救急医療	53
① 休日・祝日指示件数	53
② 市町地域別休日・祝日指示件数	53
③ 夜間診療件数	54
④ 市町地域別夜間の患者数	54
(6) 臓器移植普及・啓発	56
2 感染症対策	57
(1) 感染症発生届	57
(2) 法第15条による積極的疫学調査	57
(3) インフルエンザ様疾患(集団風邪)発生状況(延)	57
(4) 新型インフルエンザ対策	57
(5) 結核予防対策	58
① 健康診断・予防接種実施状況	58
② 定期健康診断実施状況(市町)	58
③ 市町別登録者状況	58

▪ 新登録者及び除外者状況	58
▪ 活動性結核分類、受診状況	59
④ 結核診査協議会状況	60
▪ 県全体	60
▪ 中北保健所(再掲)	60
⑤ 管理検診及び接触者健診実施状況	60
▪ 管理検診	60
▪ 接触者健診	60
⑥ 結核定期病状調査事業	60
⑦ 結核研修会	60
⑧ 結核コホート検討会	61
⑨ 所内結核事例検討会	61
⑩ 地域DOTS所内カンファレンス	61
⑪ 院内DOTSカンファレンスへの参加	61
(6) 感染症対策研修会等の実施状況	62
(7) エイズ対策	63
① エイズ相談・HIV抗体検査及び特定感染症検査数	63
② エイズ対策(啓発)事業	64
(8) 肝炎対策	65
① 山梨県肝炎患者治療助成事業(インターフェロン治療助成)	65
② 山梨県肝炎患者治療助成事業(核酸アナログ製剤治療助成)	65
3 精神保健福祉対策	66
(1) 市町別措置入院者数	66
(2) 市町別自立支援医療受給者数及び精神障害者保健福祉手帳所持者数	66
(3) 精神障害者通報等件数	66
(4) 相談、訪問指導	67
① 新規者の経路別	67
② 来所相談	67
③ 訪問指導	67
④ 電話相談	67
⑤ 医療相談・巡回相談	67
(5) 精神障害者地域移行特別対策事業	68
(6) いのちのセーフティネット体制推進事業	68
① 地域セーフティネット連絡会議	68
② 出張メンタルヘルス講座	69
③ 心のケアサポーター養成事業	69
(7) 組織育成及び市町等関係機関への援助	69
(8) 衛生教育	69
健康支援課	70
1 看護推進業務	70
(1) 保健師就業状況	70
① 市町保健師就業状況	70
(2) 現任教育	70
① 新採用保健師研修会	70
② 新採用保健師指導保健師(プリセプター)研修	70
③ 新任期保健師研修会	71
④ 新任期・中堅期・リーダー期保健師の技術研修会	71
⑤ 現任教育体制整備のための検討会(管理期保健師)	71
(3) 地域看護推進業務	72

① 継続看護に関する調査	72
② 継続看護窓口担当者会議	72
(4) 看護普及啓発事業	72
① 一日看護師	72
② 「看護の心」普及啓発キャンペーン	73
③ 看護師再就業窓口相談事業	73
④ 在宅ターミナルケア地域連絡会議	73
2 健康づくり推進事業	74
(1) 健やか山梨21推進事業	74
① 出前講座	74
② 生活習慣病予防講習会	75
③ 健康情報(すこやかネット)の配信	75
(2) 禁煙・分煙推進事業	75
(3) 地域職域連携事業	76
① 中北地域・職域保健連携推進協議会	76
② 中北地域・職域保健連携推進協議会 ワーキンググループ	76
3 栄養改善対策	77
(1) 栄養指導の実施状況	77
① 個別栄養指導及び集団栄養指導延人数	77
② 健康づくりの運動指導	77
(2) 給食施設指導	77
① 給食施設の管理栄養士・栄養士就業状況	77
② 給食施設指導の状況	78
③ 給食施設集団指導の内容	78
④ 給食施設数	79
(3) 国民健康・栄養調査、県民栄養調査	79
① 国民健康・栄養調査	79
② 県民栄養調査	79
(4) 栄養士の育成支援	79
① 市町管理栄養士・栄養士配置状況	79
② 市町に対する支援	80
③ 現任栄養士研修会	80
(5) 食生活改善推進員協議会の育成支援	80
① 食生活改善推進員協議会の会員数	80
② 食生活改善推進員養成状況	80
③ 市町食生活改善推進員の養成講習・組織の育成	81
④ 食生活改善推進員研修会	81
(6) 調理師の育成支援	81
① 調理師試験関係事務	81
② 調理師会会員数	81
③ 調理師研修会	81
4 歯科衛生対策	81
5 母子保健対策	82
(1) 療育指導事業	82
① 療育相談指導事業	82
② 巡回相談指導事業	82
(2) 養育者等支援事業	83
① ピアカウンセリング	83
② 交流会・学習会、ペアレントトレーニング	83
(3) 支援関係機関(者)連絡会議開催状況	83

(4) 遺伝等母子保健専門相談	85
① 一次相談	85
② 二次相談	85
③ 母子保健ライブラリー	86
・ 母子保健関係	86
・ 一般(相談来所者)	86
④ 発達障害児への個別支援	86
(5) 母子保健推進業務	87
① 母子保健推進会議	87
② 母子保健担当者会議	87
③ 研修会	88
④ 所内母子カンファレンス	88
(6) 思春期保健対策	89
(7) 小児医療給付	90
① 自立支援医療(育成医療)給付状況	90
② 養育医療給付状況	90
③ 小児慢性特定疾患医療給付状況	90
(8) 先天性代謝異常等検査	91
(9) 不妊に悩む方への特定治療支援事業	91
(10) 母子保健地域組織育成	92
① 愛育組織育成状況	92
② 研修	92
③ 育成者研修会・担当者会議	92
④ 管内母子保健地域組織一覧	93
6 難病対策	94
(1) 特定疾患治療研究事業	94
① 各年代別男女別特定疾患医療費受給者数	94
② 市町別受給状況	94
(2) 難病患者地域支援対策推進事業	95
① 在宅支援計画策定・評価事業	95
② 医療相談事業	95
③ 訪問指導事業	95
7 個別・集団保健指導	96
(1) 保健師による電話・来所相談	96
(2) 家庭訪問相談指導状況	96
8 看護学生等実習指導	97
9 医師臨床研修	97

IV 業務概要(峡北支所 平成23年度実績)	98
地域保健課	98
1 医務関係	98
(1) 届出・立入検査	98
(2) 管内医療施設数	98
(3) 医療従事者関係	98
(4) 人口動態調査	99
(5) 救急医療	99
(6) 臓器移植普及・啓発	99
2 感染症対策	100
(1) 感染症発生届及び施設対応	100
① 届出	100
② 法第15条による積極的疫学調査	100
③ インフルエンザ様疾患(集団)発生状況(延数)	100
④ インフルエンザ対策	100
⑤ 麻しん対策	100
(2) 感染症対策研修会・出前講座等	100
(3) 結核予防対策	101
① 健康診断、予防接種実施状況	101
② 一般住民検診実施状況	101
③ 登録者数	101
・ 新規登録者及び除外者状況	101
・ 活動性結核分類、受診状況	102
④ 結核診査協議会の状況	102
⑤ 患者管理健診及び患者家族・接触者健診実施状況	102
・ 管理健診	102
・ 患者家族・接触者健診	102
⑥ 結核定期病状調査事業	102
(4) エイズ対策	103
① 相談件数、HIV抗体検査件数	103
② 啓発活動	103
(5) 肝炎対策	103
① 山梨県肝疾患治療費助成事業 受給者証交付状況	103
② 有効期間延長及び負担額変更件数	103
3 精神保健福祉対策	104
(1) 市別措置入院・通院医療公費負担者数	104
(2) 市別自立支援医療受給者数及び精神障害者保健福祉手帳所持者数	104
(3) 精神障害者通報等件数	104
(4) 相談、デイケア、訪問指導	105
① 新規者の経路別	105
② 来所相談	105
③ 訪問指導	105
④ 電話相談	105
⑤ 医療相談・巡回相談	105
(5) いのちのセーフティネット体制推進事業	106
① 地域セーフティネット連絡会議	106
② 出張メンタルヘルス講座	106
③ 心のケアサポーター養成講座	106
(6) 組織育成及び市等関係機関への援助	106

4 発表(調査・研究)	107
5 保健所機能強化への取り組み	107
(1) 健康危機管理対策及び広報	107
(2) 保健所だより	107
6 出前(出張)講座の状況	108
衛生課	109
1 食品衛生業務	109
(1) 許可を要する施設数及び監視状況	109
(2) 許可を要しない施設数及び監視状況	110
(3) 各種届出状況等一覧	111
(4) 食品行商届状況	111
(5) 集団食中毒発生状況	111
(6) 食品別不良(違反)苦情状況	112
(7) その他の食品衛生対策状況	112
2 薬事業務	113
(1) 薬事法関係	113
① 薬事関係施設数及び監視状況	113
② 薬事関係市町別許可状況	113
(2) 毒物劇物取締法関係	114
① 毒物劇物関係施設数及び監視状況	114
② 市別許可状況	114
(3) 麻薬・覚せい剤等取締関係	114
① 麻薬・向精神薬関係施設及び立入検査件数	114
② 麻薬免許・麻薬届出関係取扱状況	114
③ 薬物乱用防止運動	115
④ 不正けし・大麻除去状況	115
(4) 献血関係	115
3 水道業務	116
(1) 施設数、監視指導状況	116
(2) 市別施設数	116
4 生活衛生業務	117
(1) 生活衛生営業関係	117
① 施設数及び監視状況	117
② 市別施設数	117
(2) その他の生活衛生関係	117
① 施設数及び監視状況	117
② 市別施設数	118
③ 衛生害虫相談件数	118
④ 証明願い	118
5 狂犬病予防及び動物愛護管理	119
(1) 狂犬病予防関係	119
① 犬の登録及び狂犬病予防注射実施数	119
② 咬傷犬件数	119
(2) 動物愛護管理業務	119
① 野犬の捕獲・返還及び飼えなくなった犬、ねこの引取状況	119
② 動物関係苦情等受付回数	119
③ 動物取扱業 登録業者数	119
④ 特定動物の飼育状況	120
⑤ 動物愛護事業実施状況	120

⑥ 管内動物愛護推進員活動	120
健康支援課	121
1 看護推進業務	121
(1) 市保健師配置状況	121
(2) 保健師現任教育	121
(3) 地域看護推進業務	122
① 在宅ターミナルケア地域連絡会議	122
② 病院看護管理代表者会議	122
③ 看護師確保対策情報交換会	123
④ 施設看護管理代表者会議	123
⑤ 継続看護推進委員会	123
⑥ 継続看護窓口担当国会議	124
⑦ 看護・介護合同研修会(継続看護関連)	124
⑧ 継続看護研修会	124
⑨ 産業・地域看護従事者連絡会議	124
(4) 看護普及啓発事業	125
① 一日看護師	125
② 看護の心普及キャンペーン	125
③ 看護師等再就業窓口相談事業	125
2 健康づくり推進事業	126
(1) 受動喫煙対策	126
(2) 地域保健・職域保健連携事業	126
(3) 健康増進計画策定	126
3 栄養改善対策	127
(1) 栄養指導の実施状況	127
① 個別及び集団指導延人数	127
② 病態別栄養相談事業	127
③ 栄養士研修会	127
④ 市栄養士業務検討会	128
⑤ 食生活改善推進員研修会	128
⑥ 調理師研修会	129
⑦ 市・他団体の研修会、講習会への援助	129
(2) 給食施設指導	130
① 給食施設指導の状況	130
② 給食施設数	131
(3) 組織の運営支援	131
(4) 健康づくりのための運動指導	132
(5) 市に対する支援	132
(6) 免許関係事務の状況	132
4 歯科衛生対策	133
5 母子保健対策	134
(1) 長期療養児療育指導事業	134
1) 療育相談指導事業	134
① 相談回数	134
② 相談理由	134
③ 連携先	134
2) 養育者等支援事業	134
3) 支援関係機関(者)連絡会議	134
4) 発達等母子保健専門相談(遺伝相談)	135

① 保健師による一次相談	135
(2) 母子保健推進業務	135
1) 母子保健推進会議	135
2) 母子保健担当者会議	135
3) 母子保健関係者研修会	135
(3) 小児医療給付	136
① 育成医療給付状況(実人員)	136
② 養育医療給付状況(人数)	136
③ 小児慢性特定疾患医療給付状況(延人数)	136
(4) 不妊に悩む方への特定治療支援事業	136
(5) 先天性代謝異常検査	136
(6) 新生児聴覚検査	136
(7) 妊娠中毒症療養支援費	137
(8) 母子保健地域組織育成	137
① 中北保健所峡北支所管内愛育連合会理事研修会	137
② 中北保健所峡北支所管内愛育連合会班長研修会	137
③ 愛育活動発表会	137
④ 母子保健組織育成担当者会議	137
⑤ 母子保健地域組織一覧	137
6 難病対策	138
(1) 難病(特定疾患)医療受給者数	138
① 疾患別受給状況	138
② 市別受給状況	139
(2) 難病(特定疾患)に関する相談等の状況	139
(3) 難病(特定疾患)医療受給者の状況	139
(4) 難病患者地域支援対策推進事業	140
① 在宅療養支援計画策定・評価事業	140
② 医療相談事業	140
③ 巡回相談事業	140
(5) 大規模災害時安否確認のためのアンケート回収数	140
7 個別・集団保健指導	141
(1) 保健師による電話・来所相談	141
(2) 家庭訪問相談指導状況	141
8 看護学生等実習指導	141

I 中北保健福祉事務所の概要

1 はじめに

中北保健福祉事務所は、平成13年4月、従前の保健所と福祉事務所が統合され、峡中地域振興局健康福祉部(甲府保健所・小笠原保健所と峡中福祉事務所が峡中健康福祉部、韮崎保健所と峡北福祉事務所が峡北健康福祉部)となり、さらに、市町村合併等の社会情勢の変化と、県民の保健・福祉のニーズに対応するため、平成18年4月より峡中・峡北地域全体を管轄する現在の組織として発足した。

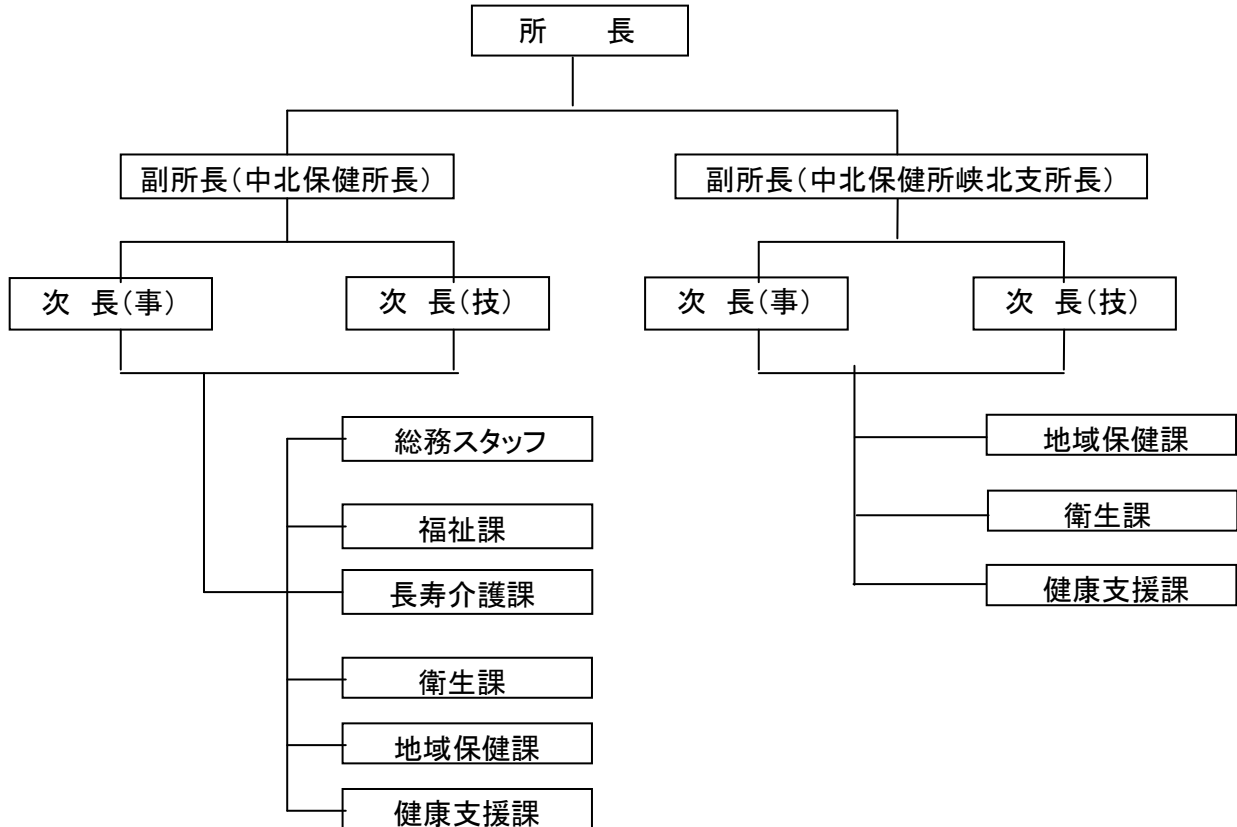
その変遷をたどると、福祉事務所としては、昭和26年社会福祉事業法制定により県内5カ所に設置されたのを受け、中北地域には峡中福祉事務所及び峡北福祉事務所が発足し、社会福祉事業の公共性を確立し事業の専門技術化とともに福祉六法並びに関係法規に基づく行政運営の合理化と組織の能率化を図る中で児童・母子・高齢者・障害者の福祉、生活保護、援護、恩給等の業務を行ってきた。

また、保健所としては、昭和12年の旧保健所法の制定により、昭和19年に甲府保健所及び韮崎保健所、昭和20年に小笠原保健所が設置され、国民保健の主要課題である急性伝染病、食糧危機等への対応にはじまり、時代の変遷とともに課題も変化し、成人病、精神衛生、公害、環境衛生、難病、健康づくりなど、公衆衛生の第一線機関として、その使命を果たしてきた。

現在、中北保健福祉事務所の管轄は、甲府市、韮崎市、南アルプス市、北杜市、甲斐市、中央市及び昭和町である。また、中北保健福祉事務所には峡北支所が置かれ、支所の管轄は韮崎市、南アルプス市及び北杜市である。管内の面積は、県土の30%、人口は県人口の55%となっている。

中北保健福祉事務所は、福祉課、長寿介護課、衛生課、地域保健課及び健康支援課で構成されており、峡北支所には、地域保健課、衛生課及び健康支援課がある。

(1) 組織図



(2) 職員構成

① 中北保健福祉事務所(中北保健所)

(H24.5.30現)

・職種別内訳

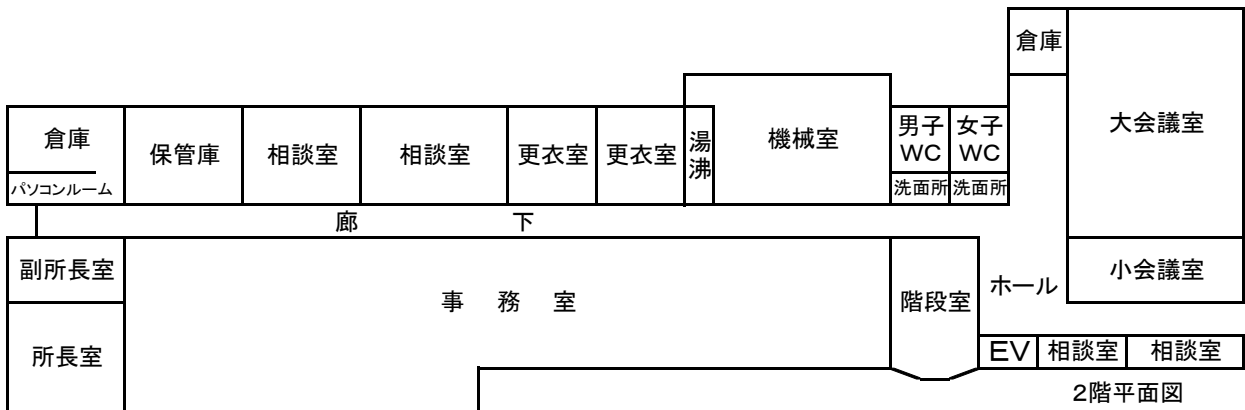
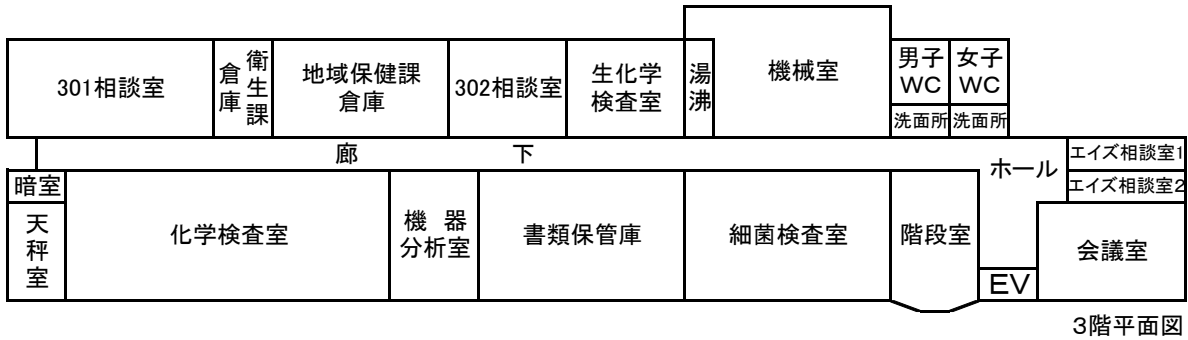
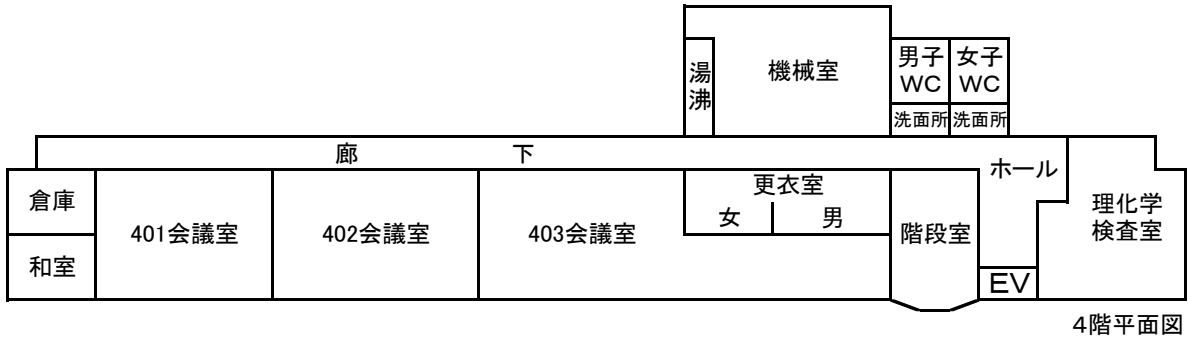
中北保健福祉事務所(中北保健所)											
	合	所	副	次	嘱	総	福	長	衛	地	健
	計	長	所	長	託	務	社	寿	生	域	康
			長	長		ス	課	介	課	保	支
						タ	課	護		健	援
						ッ		課		課	課
						フ					
計	62	1	1	2	1	2	11	11	11	10	12
事務職(含む専門員)	22	1		1		2	7	7		2	2
技 術 職 員	医 師	2		1	1						
	獣 医 師	3						1	2		
	薬 剤 師	10			1				6	3	
	管 理 栄 養 士	2									2
	保 健 師	11						3		1	7
	衛 生 ・ 臨 床 検 査 技 師	2								2	
	精 神 保 健 福 祉 相 談 員	2								2	
	非 常 勤 嘱 託	1							1		
	母 子 自 立 支 援 員	4						4			
	臨 時 職 員	3							2		1

② 中北保健福祉事務所峡北支所(中北保健所峡北支所) (H24.5.30現)
・職種別内訳

中北保健福祉事務所峡北支所(中北保健所峡北支所)							
	合	副	次	嘱	地	衛	健
	計	所	長	託	域	生	康
		長			保	課	支
					健		援
					課		課
計	27	1	2	2	8	7	7
事務職	3		1		1		1
技 術 職 員	医 師	3	1		2		
	獸 医 師	2				2	
	薬 剤 師	7			2	5	
	管 理 栄 養 士	2					2
	保 健 師	6		1		1	4
	衛 生 技 術 ・ 臨 床 検 査 技 師	1				1	
	精 神 保 健 福 祉 相 談 員	2				2	
	臨 時 職 員	1				1	

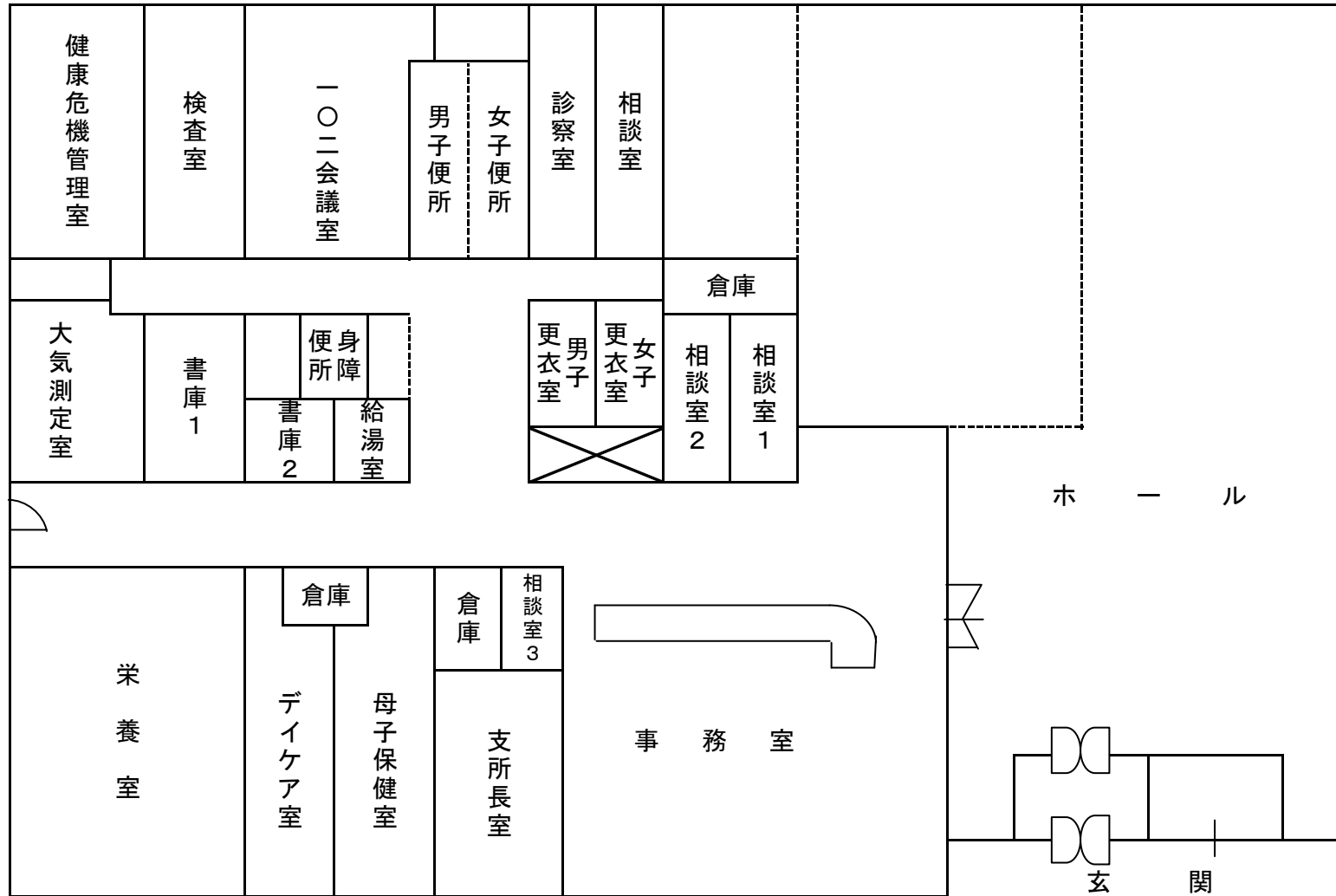
(3) 建物の平面図

① 中北保健福祉事務所(中北保健所)



② 中北保健福祉事務所峡北支所(中北保健所峡北支所)

平 面 図



(4) 各課業務内容

① 中北保健福祉事務所(中北保健所)

総務スタッフ

- ・所内庶務とりまとめ、総務事務
- ・災害対策
- ・庁舎維持管理

福祉課

障害福祉担当

- ・特別障害者手当等の認定給付事業
- ・障害者幸住条例の推進
- ・補助犬育成貸与事業
- ・障害者関係団体の活動支援
- ・在宅重度心身障害者居室整備事業
- ・障害者団体、個人の表彰
- ・介助用自動車購入等助成事業
- ・障害者文化展
- ・心身障害者自動車燃料費助成事業
- ・日本赤十字社
- ・発達障害児(者)の支援体制
- ・共同募金会

児童家庭担当

- ・民生委員・児童委員、主任児童委員の指導
- ・児童虐待防止対策
- ・母子生活支援施設への入所の実施及び助成
- ・母子家庭自立支援給付金
- ・助産施設への入所の実施及び助成
- ・母子・寡婦福祉資金
- ・保育所運営指導及び保育所に係る市町事務指導
- ・母子・寡婦等家庭に対する相談
- ・ひとり親家庭小中学校入進学支度金
- ・児童扶養手当(遺棄証明)
- ・認可外保育施設の立入調査及び指導
- ・ひとり親家庭医療費助成
- ・産休等代替職員の任用承認及び助成

長寿介護課

介護支援担当

- ・介護保険事業者の指定・更新及び変更に係る事務
- ・介護支援専門員への支援
- ・介護保険事業者等の指導及び監査
- ・介護職員処遇改善交付金に係る事務
- ・介護保険(介護保険)への助言等支援

介護予防担当

- ・地域包括支援センター運営支援
- ・地域リハビリテーション推進
- ・地域支援事業推進
- ・老人ホーム入所措置事務に係る支援
- ・認知症高齢者対策
- ・軽費老人ホーム事務費補助金
- ・「認知症の人と家族の会」への支援
- ・敬老思想の普及
- ・高齢者虐待防止法関係
- ・ことぶきマスター制度推進

衛生課

- ・食品営業施設に対する許認可
- ・献血推進
- ・食品取扱い施設の指導監視
- ・ビル管理法に基づく届出及びビル清掃業等の登録
- ・食中毒防止活動
- ・許認可に基づく指導監視
- ・食品衛生講習会
- ・水道、井戸水の衛生指導
- ・食品に関わる相談
- ・墓地、埋葬等に関すること
- ・地域食品衛生協会の育成指導
- ・プールの衛生指導
- ・甲府市地方卸売市場関係
- ・有害物質を含む家庭用品の安全確保
- ・薬局、薬種商、医薬等の製造販売の許認可
- ・生活環境の相談
- ・毒物、劇物取扱い等の登録
- ・犬猫の正しい飼い方の指導
- ・薬物取扱施設の指導監視
- ・特定動物飼育の許認可
- ・麻薬、覚せい剤乱用防止の啓発活動
- ・犬等により、咬傷犬届出及び苦情相談
- ・薬の相談
- ・動物取扱業営業登録
- ・美容所、理容所、クリーニング所の許認可
- ・犬猫の譲渡制度の推進
- ・旅館、公衆浴場、興業場の許認可

地域保健課

- ・医療機関の許可・届出・検査指導
- ・中北地域保健医療推進委員会
- ・保健、医療等の計画策定
- ・保健、医療等の調査、研究
- ・救急医療体制整備
- ・移植医療推進
- ・人口動態
- ・厚生労働統計
- ・医療従事者免許証の事務
- ・死体解剖に関すること
- ・結核対策、サーベイランス
- ・感染症診査協議会
- ・保健所、市町村保健計画
- ・エイズ予防知識の普及
- ・感染症予防対策
- ・感染症発生動向調査
- ・肝炎対策
- ・特定感染症(エイズ・性感染症・ウイルス性肝炎)相談、検査
- ・予防接種相談
- ・管理栄養士、栄養士、調理師の免許事務
- ・警察官通報等精神障害者の移送
- ・精神保健相談(心の健康相談)
- ・地域精神保健福祉啓発普及研修事業
- ・精神障害者社会復帰関係事業
- ・精神障害者社会適応訓練事業
- ・いのちのセーフティネット体制推進事業
- ・精神障害者地域移行支援特別対策事業
- ・心神喪失者等医療観察法関係
- ・精神保健福祉法施行事務
- ・精神障害者関係団体の育成、指導

健康支援課

- ・看護推進
- ・地域看護推進
- ・看護普及啓発事業
- ・次世代育成支援対策、すこやか親子21
- ・母子保健推進会議
- ・思春期保健対策
- ・母子保健地域組織育成
- ・長期療養児等療育相談事業
- ・小児医療給付事業
- ・母体保護法関係
- ・健康づくり推進事業
- ・健やか山梨21計画の普及
- ・生活習慣病対策事業の推進
- ・歯科保健対策の推進
- ・保健所、市町村健康増進計画
- ・病態別栄養相談
- ・集団給食施設の指導
- ・先天性代謝異常検査児指導
- ・母子保健統計
- ・特定不妊治療費助成事業
- ・難病患者在宅療養計画策定、評価事業
- ・難病患者訪問相談事業
- ・難病患者訪問指導事業
- ・特定疾患医療費助成事業
- ・学生実習指導
- ・医師臨床研修
- ・アスベスト健康相談
- ・母子保健ライブラリー
- ・保健師業務統計
- ・発達障害児(者)の個別支援
- ・団体育成(食生活改善推進員協議会、調理師会)
- ・管理栄養士、調理師試験事務

② 中北保健福祉事務所峡北支所(中北保健所峡北支所)

地域保健課

- ・医療機関の許可・届出・検査指導
- ・中北地域保健医療推進委員会
- ・保健、医療等の計画策定
- ・保健、医療等の調査、研究
- ・救急医療
- ・在宅当番医体制整備
- ・移植医療推進
- ・厚生労働統計
- ・人口動態
- ・医療従事者免許証の事務
- ・死体解剖に関すること
- ・結核対策、サーベイランス
- ・エイズ予防知識の普及
- ・感染症予防対策
- ・感染症発生動向調査
- ・肝炎対策
- ・特定感染症(エイズ・性感染症・ウイルス性肝炎)相談、検査
- ・予防接種相談
- ・管理栄養士、栄養士、調理師の免許事務
- ・警察官通報等精神障害者の移送
- ・精神保健相談(心の健康相談)
- ・地域精神保健福祉啓発普及研修事業
- ・精神障害者社会復帰関係事業
- ・精神障害者社会適応訓練事業
- ・いのちのセーフティネット体制推進事業
- ・精神障害者地域移行支援事業
- ・心神喪失者等医療観察法関係
- ・精神保健福祉法施行事務
- ・精神障害者関係団体の育成、指導

衛生課

- ・食品営業施設に対する許認可
- ・食品取扱い施設の指導監視
- ・食中毒防止活動
- ・食品衛生講習会
- ・食品に関わる相談
- ・地域食品衛生協会の育成指導
- ・薬局、医薬品等の製造販売の許認可
- ・毒物、劇物取扱い等の登録
- ・薬物取扱施設の指導監視
- ・麻薬、覚せい剤乱用防止の啓発活動
- ・薬の相談
- ・美容所、理容所、クリーニング所の届出
- ・旅館、公衆浴場、興行場の許認可
- ・献血推進
- ・建築物衛生法に基づく届出及び事業の登録
- ・許認可等に基づく指導監視
- ・水道、井戸水の衛生指導
- ・墓地、埋葬等に関すること
- ・プールの衛生指導
- ・有害物質を含む家庭用品の安全確保
- ・生活衛生の相談
- ・犬の正しい飼い方の指導
- ・特定動物飼育の許認可
- ・犬等により、咬傷犬届出及び苦情相談
- ・動物取扱業登録

健康支援課

- ・保健師、助産師、看護師の業務指導
- ・地域看護推進
- ・次世代育成支援対策、すこやか親子21
- ・母子保健推進会議
- ・子ども療育発達相談事業
- ・思春期保健対策
- ・母子保健地域組織育成
- ・長期療養児療育指導事業
- ・発達等母子保健専門相談
- ・小児医療給付事業
- ・低体重児管理母体保護法関係
- ・病態別栄養相談
- ・健やか山梨21計画の普及
- ・集団給食施設の指導
- ・管理栄養士、調理師試験事務
- ・団体育成(食生活改善推進員協議会、調理師会)
- ・生活習慣病対策事業の推進
- ・歯科保健対策の推進
- ・保健所、市町村健康増進計画
- ・先天性代謝異常検査児指導
- ・新生児聴覚検査
- ・母子保健統計
- ・特定不妊治療費助成事業
- ・難病患者在宅療養計画策定、評価事業
- ・難病患者訪問相談事業
- ・難病患者巡回相談事業
- ・特定疾患医療費助成事業
- ・学生実習指導
- ・医師臨床研修
- ・アスベスト健康相談
- ・保健師業務統計
- ・発達障害児(者)の個別支援

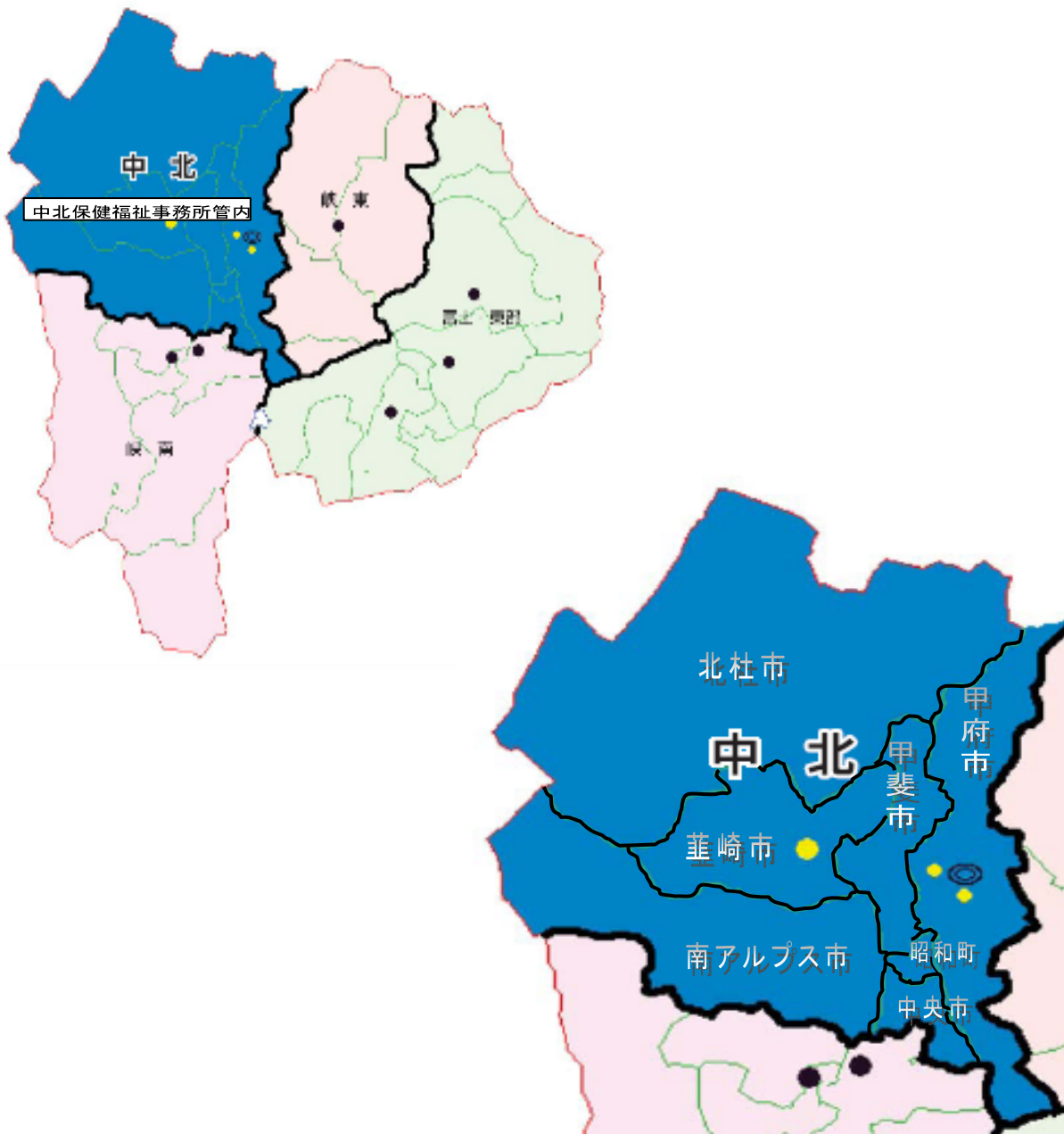
Ⅱ 管内の状況

1 管内の市町

中北保健福祉事務所は、本県の中北部に位置し、管轄地域は甲府市、韮崎市、南アルプス市、北杜市、甲斐市、中央市及び中巨摩郡昭和町である。

保健所の管轄は、中北保健所が甲府市、甲斐市、中央市、中巨摩郡昭和町であり、中北保健所峡北支所が韮崎市、南アルプス市、北杜市である。

また、中北地域の生活保護業務は、平成18年4月1日から峡南保健福祉事務所生活保護課が担当している。



2 管内市町面積、世帯数及び人口

(平成24年4月1日現在)

区分	面積 (km ²)	世帯数	人口
山 梨 県	4,465.37	328,193	852,855
甲 府 市	212.41	84,698	196,334
韮 崎 市	143.73	11,793	32,125
南アルプス市	264.07	24,744	72,066
北 杜 市	602.89	17,775	46,570
甲 斐 市	71.94	28,300	73,118
中 央 市	31.81	12,194	31,074
昭 和 町	9.14	7,562	18,259
合 計	1,335.99	187,066	469,546

※山梨県の統計調査課統計による。

Ⅲ 業務概要(中北保健福祉事務所 平成23年度実績) 福祉課

1 身体障害者・知的障害者・発達障害者福祉業務

(平成24年3月31日現在)

区分 市町	身体障害者 手帳 交付数	療育 手帳 交付数	山梨県 障害者 幸住条例 福祉のま ちづくり 届出状況	心身障害者自動車燃料 費助成事業		特別障害者手当 等受給状況			在宅重度 心身障害 者居室整 備事業 状況	介助用自 動車購入 等助成事 業費補助 金実施 状況	身体障害 者相談員 設置状況	知的障害 者相談員 設置状況
				受給 者数	金額(円)	特別 障害者 手当	障害児 福祉 手当	福祉 手当				
甲府市	11,152	1,274	10	676	13,687,902	/	/	/	5	11	17	9
韮崎市	1,466	238	1	98	2,061,872	/	/	/	1	0	2	1
南アルプス市	2,990	445	6	286	5,681,358	/	/	/	1	3	9	5
北杜市	2,418	333	3	194	4,113,857	/	/	/	2	2	8	5
甲斐市	2,583	354	5	251	4,898,052	/	/	/	0	0	6	4
中央市	1,320	183	0	103	2,162,244	/	/	/	0	1	4	2
昭和町	547	91	3	57	1,161,528	12	17	-	1	0	2	1
管内計	22,476	2,918	28	1,665	33,766,813	12	17	-	10	17	48	27
県計	41,548	5,620	-	3,089	63,946,545	649	456	26	20	31	102	67

※ 特別障害者手当の受給状況について 市居住者への手当は各市福祉事務所が支給している。この表には町村居住者への受給状況を掲載している。

(1) 身体障害者手帳交付数(障害別)

(平成24年3月31日現在)

区分 市町	視 覚	聴 覚	平 衡	音 声 言 語 そしやく	肢 体	心 臓	腎 臓	呼 吸 器	ぼうこう 直 腸	小 腸	免疫機能	肝 臓	合 計
甲府市	794	966	9	157	5,665	2,170	707	302	369	2	-	11	11,152
韮崎市	95	126	2	16	748	316	81	35	44	0	-	3	1,466
南アルプス市	172	292	0	25	1,548	612	198	60	76	3	-	4	2,990
北杜市	140	232	1	20	1,202	462	161	117	80	0	-	3	2,418
甲斐市	158	243	2	31	1,353	499	172	56	64	1	-	4	2,583
中央市	59	120	0	14	679	304	82	22	36	1	-	3	1,320
昭和町	30	44	2	6	264	129	40	11	17	3	-	1	547
管内計	1,448	2,023	16	269	11,459	4,492	1,441	603	686	10	-	29	22,476
割合%	6.4	9.0	0.1	1.2	51.0	20.0	6.4	2.7	3.0	0.1	-	0.1	100.0
県 計	2,806	3,445	30	516	21,514	7,888	2,720	1,132	1,372	16	61	48	41,548
割合%	6.8	8.3	0.1	1.2	51.8	19.0	6.5	2.7	3.3	0.1	0.1	0.1	100.0

* 免疫の機能障害に係る統計数値については、プライバシーに配慮して地域の区分は表示していません。

(2) 身体障害者手帳交付数(等級別・年齢別)

(平成24年3月31日現在)

区分 市町	等級別						免疫機能	合計	年齢別			免疫機能	合計
	1級	2級	3級	4級	5級	6級			0~17歳	18~64歳	65歳~		
甲府市	3,517	1,700	1,714	2,897	614	710	-	11,152	132	2,658	8,362	-	11,152
韮崎市	437	195	232	403	96	103	-	1,466	27	453	986	-	1,466
南アルプス市	969	440	457	724	176	224	-	2,990	69	928	1,993	-	2,990
北杜市	717	334	413	623	138	193	-	2,418	22	527	1,869	-	2,418
甲斐市	787	436	388	650	143	179	-	2,583	56	794	1,733	-	2,583
中央市	406	215	217	330	71	81	-	1,320	32	380	908	-	1,320
昭和町	180	67	83	155	27	35	-	547	18	182	347	-	547
管内計	7,013	3,387	3,504	5,782	1,265	1,525	-	22,476	356	5,922	16,198	-	22,476
割合%	31.2	15.1	15.6	25.7	5.6	6.8	0.0	100.0	1.6	26.3	72.1	0.0	100.0
県計	13,346	6,285	6,514	10,300	2,296	2,746	61	41,548	616	10,714	30,157	61	41,548
割合%	32.1	15.2	15.7	24.8	5.5	6.6	0.1	100.0	1.5	25.8	72.6	0.1	100.0

(3) 療育手帳交付数(障害程度別・年齢別)

(平成24年3月31日現在)

区分 市町	障害程度別								合計	年齢別			合計
	A-1	A-2a	A-2b	A-3	重度計	B-1	B-2	中軽度計		0~17歳	18~64歳	65歳~	
甲府市	109	175	279	29	592	390	292	682	1,274	366	814	94	1,274
韮崎市	20	45	54	6	125	70	43	113	238	61	154	23	238
南アルプス市	47	65	119	4	235	115	95	210	445	129	274	42	445
北杜市	21	47	66	6	140	100	93	193	333	72	232	29	333
甲斐市	33	50	76	9	168	112	74	186	354	102	234	18	354
中央市	22	25	36	2	85	40	58	98	183	72	105	6	183
昭和町	10	9	32	2	53	22	16	38	91	33	53	5	91
管内計	262	416	662	58	1,398	849	671	1,520	2,918	835	1,866	217	2,918
割合%	9.0	14.2	22.7	2.0	47.9	29.1	23.0	52.1	100.0	28.6	64.0	7.4	100.0
県計	491	772	1,291	109	2,663	1,704	1,253	2,957	5,620	1,515	3,672	433	5,620
割合%	8.7	13.7	23.0	2.0	47.4	30.3	22.3	52.6	100.0	27.0	65.3	7.7	100.0

(4) 中北地域発達障害者支援検討会議の開催

会議の目的を明確にするため「中北保健福祉事務所発達障害者支援事業実施要領」(平成18年10月策定)を廃止し、「中北地域発達障害者支援検討会議設置要領」を平成23年11月に策定した。これに基づき、管内の発達障害児・者に関係する機関を構成員とした会議を開催した。

開催年月日	内容	参加者数
平成24年1月13日	話題提供「中北管内の相談支援の現状と 関係機関との連携について」 「義務教育終了後の支援の現状について」 グループワーク「支援体制づくりと連携」	39人

2 児童・母子福祉

管内の母子家庭等の現況は7市町で、母子家庭が4,356世帯、寡婦家庭が2,087世帯、父子家庭が523世帯(H20.8.1現在)となっており、甲府市及び隣接の市町では母子家庭が年々増加する傾向にある。

これら世帯の自立助成を図るため、福祉資金の貸付を行っており、平成23年度の実績は母子福祉資金67件28,021千円、寡婦福祉資金2件944千円であった。これは、県下総貸付件数155件の44.5%を占めている。

次に保育所の現況については、平成24年4月1日現在、7市町で116カ所(公立56、私立60)の総定員11,231人に対し、11,032人が入所しており、入所率は98.2%(甲府市103.4%、韮崎市91.5%、南アルプス市95.6%、北杜市82.3%、甲斐市114.6%、中央市82.9%、昭和町105.6%)となっている。

一方、県内の認可外保育施設は、当保健福祉事務所管内に集中しており、甲府市に22施設、南アルプス市に4施設、北杜市に2施設、甲斐市に4施設、中央市に3施設、昭和町に5施設の計40施設がある。

(1) 母子・寡婦福祉事業関係

平成23年度

区分 市 町	世 帯 数 (H20.8.1現在)			母子・寡婦福祉資金貸付状況(千円)				ひとり親 家庭医療費 補助金 (円)	ひとり親家庭 入進学支度金 (千円)		母子・寡婦福祉資金未償還状況(円)	
	母子	寡婦	父子	母 子		寡 婦			件数	支給額	金額	金額
				件数	貸付額	件数	貸付額					
甲 府 市	1,810	1,116	200	38	17,124	2	944	72,606,599	211	2,110	46,840,442	4,014,637
韮 崎 市	289	232	25	15	6,278			9,043,648	33	330	3,569,359	7,757
南アルプス市	710	153	116	1	540			23,494,020	90	900	6,315,808	238,328
北 杜 市	280	136	56	1	300			10,195,031	45	450	9,645,422	2,318,097
甲 斐 市	867	337	98	7	2,738			26,208,912	116	1,160	14,719,366	4,455,348
中 央 市	231	52	8	2	408			9,822,904	33	330	4,612,479	1,432,800
昭 和 町	169	61	20	3	633			7,008,599	20	200	3,136,180	0
管 内 計	4,356	2,087	523	67	28,021	2	944	158,379,713	548	5,480	88,839,056	12,466,967
県 計	7,739	4,058	1,093	150	64,405	5	2,476	271,132,892	880	8,800	130,644,240	18,195,694

※世帯数は、「山梨県ひとり世帯等実態調査」の数字(前回調査はH20実施。次回調査はH26実施予定。)

(2) 母子自立支援員相談指導状況

① 母子家庭・寡婦

平成23年度

区 分		前年度(月)から	今年度(月)の	合 計	解決件数	翌年度(月)への	相談回数	
		の繰越件数	新規相談件数			繰越件数		
		A	B	C (A+B)	D	E(C-D)		
生活一般	住 宅	0	3	3	3	0	6	
	医 療・健康	病気	1	8	9	6	3	41
		障害	0	0	0	0	0	0
		その他	0	2	2	2	0	3
	家 庭 紛 争	配偶者等の暴力	0	2	2	2	0	3
		そ の 他	0	9	9	9	0	21
	就 労	求職・転職	2	25	27	26	1	69
		資格取得・職業訓練	0	7	7	6	1	16
		職場の悩み	0	3	3	3	0	5
		その他	0	3	3	2	1	43
	結 婚	0	0	0	0	0	4	
	養 育 費	0	1	1	1	0	1	
	借 金	0	1	1	1	0	4	
そ の 他	5	18	23	20	3	164		
小 計	8	82	90	81	9	380		
児 童	養 育	保育所入所	0	0	0	0	0	
		虐待	0	0	0	0	0	
		その他	0	0	0	0	0	
	教 育	0	9	9	9	0	27	
	非 行	0	1	1	1	0	2	
	就 職	1	1	2	2	0	5	
	そ の 他	0	5	5	5	0	21	
小 計	1	16	17	17	0	55		
経済的支援・生活援護	母子福祉資金	貸付	4	287	291	282	9	782
		償還	118	48	166	52	114	2,460
	寡婦福祉資金	貸付	0	3	3	3	0	10
		償還	9	0	9	0	9	126
	公的年金	0	0	0	0	0	0	
	児童扶養手当	0	0	0	0	0	0	
	生活保護	0	3	3	3	0	8	
	税	0	0	0	0	0	0	
そ の 他	0	1	1	1	0	1		
小 計	131	342	473	341	132	3,387		
その他	売店設置(法第25条)	0	0	0	0	0	0	
	たばこ販売(法第26条)	0	0	0	0	0	0	
	母子世帯向公営住宅(法第27条)	0	0	0	0	0	0	
	母子福祉施設の利用	0	0	0	0	0	0	
	母子生活支援施設(児童福祉法第38条)	0	0	0	0	0	0	
	小 計	0	0	0	0	0	0	
合 計	140	440	580	439	141	3,822		
区 分		実件数		延件数				
訪問調査指導		633		721				

② 父子家庭

区 分		前年度(月)からの繰越件数 A	今年度(月)の新規相談件数 B	合 計 C (A+B)	解決件数 D	翌年度(月)への繰越件数 E(C-D)	相談回数	
生活一般	住 宅	0	0	0	0	0	0	
	医 療・健康	病気	0	0	0	0	0	0
		障害	0	0	0	0	0	0
		その他	0	0	0	0	0	0
	家 庭 紛 争	夫等の暴力	0	0	0	0	0	0
		そ の 他	0	0	0	0	0	0
	就 労	求職・転職	0	0	0	0	0	0
		資格取得・職業訓練	0	0	0	0	0	0
		職場の悩み	0	0	0	0	0	0
		その他	0	0	0	0	0	0
	結 婚	0	0	0	0	0	0	
	養 育 費	0	0	0	0	0	0	
	借 金	0	0	0	0	0	0	
そ の 他	0	0	0	0	0	0		
小 計	0	0	0	0	0	0		
児 童	養 育	保育所入所	0	0	0	0	0	
		虐待	0	0	0	0	0	
		その他	0	0	0	0	0	
	教 育	0	0	0	0	0	0	
	非 行	0	0	0	0	0	0	
	就 職	0	0	0	0	0	0	
そ の 他	0	0	0	0	0	0		
小 計	0	0	0	0	0	0		
経済的支援・生活保護その他	公的年金	0	0	0	0	0	0	
	児童扶養手当	0	0	0	0	0	0	
	生活保護	0	0	0	0	0	0	
	税	0	0	0	0	0	0	
	生活福祉資金	0	0	0	0	0	0	
	そ の 他	0	0	0	0	0	0	
小 計	0	0	0	0	0	0		
母子福祉センターの利用	0	0	0	0	0	0		
合 計	0	0	0	0	0	0		
区 分		実件数		延件数				
訪問調査指導				0	0			

③ 非常勤母子自立支援員の勤務状況等

区 分	関係機関連絡(件)	会議出席(回)	非常勤母子自立支援員の勤務状況	
実 件 数	153	124	非常勤者全員の年(月)間勤務日数(日)	892.0
延 件 数	249		非常勤者1人1日平均の勤務時間(時間)	6.0

(3) 保育所の現況

① 保育所施設数・定員・入所人数等

(平成24年4月1日現在)

区分 市町	就学前 児童数	要保育 児童数	保育所施設数・定員及び入所人数									入所児童数					入所率	へき 地保 育所 数	認可 外保 育所 数
			公立			私立			計			0歳 児	1～2 歳児	3歳 児	4～5 歳児	総数	b/a		
			施設 数	定員	入所人 数	施設 数	定員	入所人 数	施設 数	定員 a	入所人 数 ^b								
甲府市	9,525	3,826	5	430	463	35	3,375	3,472	40	3,805	3,935	182	1,280	821	1,652	3,935	103.4%	0	22
韮崎市	1,462	624	8	670	592	0	0	21	8	670	613	19	152	132	310	613	91.5%	0	0
南アルプス市	3,785	2,180	14	1,800	1,606	5	480	574	19	2,280	2,180	73	576	493	1,038	2,180	95.6%	0	4
北杜市	1,758	1,184	15	1,355	1,094	2	105	107	17	1,460	1,201	31	293	271	606	1,201	82.3%	0	2
甲斐市	4,425	1,667	8	870	847	9	610	849	17	1,480	1,696	69	529	371	727	1,696	114.6%	0	4
中央市	1,571	784	6	820	602	2	126	182	8	946	784	26	224	174	360	784	82.9%	0	3
昭和町	1,221	622	0	0	11	7	590	612	7	590	623	35	205	135	248	623	105.6%	0	5
管内計	23,747	10,887	56	5,945	5,215	60	5,286	5,817	116	11,231	11,032	435	3,259	2,397	4,941	11,032	98.2%	0	40
県計	40,740	19,282	132	12,415	10,119	105	8,819	9,405	237	21,234	19,524	591	5,327	4,411	9,195	19,524	91.9%	12	63

② 保育所入所児童数等年度別比較表

各年4月1日現在

区分 市町	施設数						定員						入所児童数					
	18	19	20	21	22	23	18	19	20	21	22	23	18	19	20	21	22	23
甲府市	36	37	37	38	38	39	3,375	3,520	3,560	3,650	3,680	3,740	3,619	3,787	3,559	3,670	3,711	3,870
韮崎市	9	9	9	9	9	9	710	710	710	710	710	710	646	625	643	640	620	625
南アルプス市	21	21	21	20	20	20	2,315	2,315	2,335	2,315	2,315	2,315	2,251	2,251	2,252	2,220	2,220	2,215
北杜市	17	17	17	17	17	17	1,460	1,460	1,460	1,460	1,460	1,460	1,246	1,267	1,242	1,214	1,211	1,211
甲斐市	16	16	16	16	16	18	1,475	1,475	1,475	1,455	1,450	1,520	1,465	1,476	1,613	1,590	1,406	1,663
中央市	7	7	7	7	7	8	900	900	910	910	910	946	814	804	811	917	771	768
昭和町	6	6	6	7	7	7	480	510	510	580	590	590	519	519	559	555	555	609
管内計	112	113	113	114	114	118	10,715	10,890	10,960	11,080	11,115	11,281	10,560	10,729	10,679	10,806	10,494	10,961
県計	245	240	246	238	235	240	20,940	21,030	21,093	21,208	21,103	21,359	19,727	19,762	19,401	19,240	19,239	19,493

(4) 民生委員・児童委員及び主任児童委員の状況

(平成23年4月1日現在)

市 町	世帯数 (a)	民生委員・ 児童委員 (b)	主 任 児童委員 (c)	合 計 (定数) (d)=(b)+(c)	男女別(委嘱数)			1人(主任児童委員 は除く。)あたりの 受持世帯数(e)=(a)/(b)
					男	女	合計	
甲府市	84,669	386	56	442	207	234	441	219
韮崎市	11,867	89	22	111	36	73	109	133
南アルプス市	24,588	161	15	176	63	113	176	153
北杜市	18,114	171	16	187	70	117	187	106
甲斐市	28,246	151	8	159	61	97	158	187
中央市	12,191	69	6	75	38	37	75	177
昭和町	7,365	38	2	40	19	20	39	194
管内計	187,040	1,065	125	1,190	494	691	1,185	176
県 計	327,294	2,276	249	2,525	1,086	1,429	2,515	144

※世帯数は市町村別推計による。(H23.4.1現在)

② 分野別相談・支援件数・その他の活動件数

<データ：H23年度 福祉行政報告例>

区分	分野別相談・支援件数					その他の活動件数							訪問回数		連絡調整回数		活動日数
	高齢者に関する こと	障害者に関する こと	子どもに関する こと	その他	合計	調査・実態把握	参加協力 行事・事業・会議への	・地域福祉活動 自主活動	民事協運営・研修	証明事務	要保護児童の発見の 通告・仲介	訪問・連絡活動	その他	委員相互	その他の関係機関		
市町																	
甲府市	12,222	1,211	2,870	3,116	19,419	11,779	11,985	14,603	10,064	967	247	39,737	23,014	16,865	9,797	61,030	
割合%	62.9	6.2	14.8	16.0	100	-	-	-	-	-	-	-	-	-	-	-	
韮崎市	997	94	390	128	1,609	2,383	2,344	2,598	1,518	115	9	13,286	3,722	2,946	1,655	11,338	
割合%	62.0	5.8	24.2	8.0	100	-	-	-	-	-	-	-	-	-	-	-	
南アルプス市	1,747	245	601	891	3,484	1,864	4,782	5,001	2,246	193	57	11,417	7,331	3,204	2,255	17,548	
割合%	50.1	7.0	17.3	25.6	100	-	-	-	-	-	-	-	-	-	-	-	
北杜市	2,642	224	663	1,032	4,561	1,190	3,362	4,679	2,386	612	88	13,578	4,526	2,169	1,816	18,196	
割合%	57.9	4.9	14.5	22.6	100	-	-	-	-	-	-	-	-	-	-	-	
甲斐市	2,831	194	546	794	4,365	7,060	2,747	5,149	2,186	488	20	15,696	9,977	3,680	2,926	18,690	
割合%	64.9	4.4	12.5	18.2	100	-	-	-	-	-	-	-	-	-	-	-	
中央市	684	56	234	326	1,300	2,179	2,368	1,978	865	84	39	5,708	5,022	917	1,011	6,691	
割合%	52.6	4.3	18.0	25.1	100	-	-	-	-	-	-	-	-	-	-	-	
昭和町	452	89	91	115	747	587	1,470	889	528	219	3	2,097	1,881	670	438	4,145	
割合%	60.5	11.9	12.2	15.4	100	-	-	-	-	-	-	-	-	-	-	-	
管内計	21,575	2,113	5,395	6,402	35,485	27,042	29,058	34,897	19,793	2,678	463	101,519	55,473	30,451	19,898	137,638	
割合%	60.8	6.0	15.2	18.0	100	-	-	-	-	-	-	-	-	-	-	-	
県計	39,551	4,093	10,404	12,812	66,860	43,301	53,359	61,845	34,923	5,662	817	174,069	92,577	51,563	36,493	255,901	
割合%	59.2	6.1	15.6	19.2	100	-	-	-	-	-	-	-	-	-	-	-	

※割合%：小数点第2位以下四捨五入

(6) 児童虐待防止対策

次のとおり、児童虐待防止対策の推進を図っている。

開催年月日	会議の内容	参加者(実施数)
平成21年1月29日	○児童虐待防止に関する研修会 ・「児童虐待の現状と対策について」 講師 中央児童相談所児童虐待対策 幹 笠井和佳氏 ・事例研修「仮想事例通告演習」	管内の主任児童委員・中北保健福祉事務所職員 125名
平成21年10月14日 ～ 平成21年12月10日	○出前方式による児童虐待防止研修 (対象) 管内認可外保育施設 (内容) ①虐待の現状についての説明 ②虐待を発見した場合の具体的な行動(どこに、どのような内容を連絡するか)	甲府市17施設中の7施設 南ア市 5施設中の1施設 北杜市 1施設中の0施設 甲斐市 5施設中の4施設 中央市 4施設中の0施設 昭和町 4施設中の4施設 * 韮崎市: 認可外保育施設はない
平成22年7月1日	○管内市町要保護児童対策地域協議会 情報交換会の開催 (内容) ・夏期休暇期間中の児童虐待防止対策 ・要支援、特定妊婦に対する支援策	管内7市町要保護児童対策地域協議会の事務担当者及び保健師、中央児童相談所の児童虐待対策幹、中北保健福祉事務所職員 17名
平成22年11月12日 ～ 平成23年1月7日	○出前方式による児童虐待防止研修 (対象) 管内認可外保育施設 (内容) ①虐待の現状についての説明 ②虐待を発見した場合の具体的な行動(どこに、どのような内容を連絡するか)	甲府市17施設中の7施設 南ア市 5施設中の0施設 北杜市 2施設中の0施設 甲斐市 4施設中の0施設 中央市 3施設中の1施設 昭和町 4施設中の3施設 * 韮崎市: 認可外保育施設はない
平成22年12月3日	○母子保健従事者及び要保護児童対策 地域協議会事務局職員研修会 ・「周産期のメンタルヘルスが子供に 及ぼす影響」 講師 山梨大学大学院 医学工学総合 研究部 山縣然太郎 教授 ・グループワーク 「保健、福祉の連携について」	管内7市町要保護児童対策地域協議会事務局担当者及び保健師、母子保健分野母子保健従事者、中北保健福祉事務所職員 22名
平成23年7月6日	○管内市町要保護児童対策地域協議会 情報交換会の開催 (内容) ・夏期休暇期間中の児童虐待防止対策 ・養育力不足の家庭等への支援方法	管内7市町要保護児童対策地域協議会の事務担当者及び保健師、中央児童相談所の児童虐待対策幹、中北保健福祉事務所職員 17名
平成23年7月20日	○児童虐待防止に関する研修会 ・「児童虐待と主任児童委員に期待する 役割、対応方法」 講師 中央児童相談所児童虐待対策 幹 小澤秀夫氏 ・事前質問票に対する回答	管内の新規主任児童委員・中北保健福祉事務所職員 65名

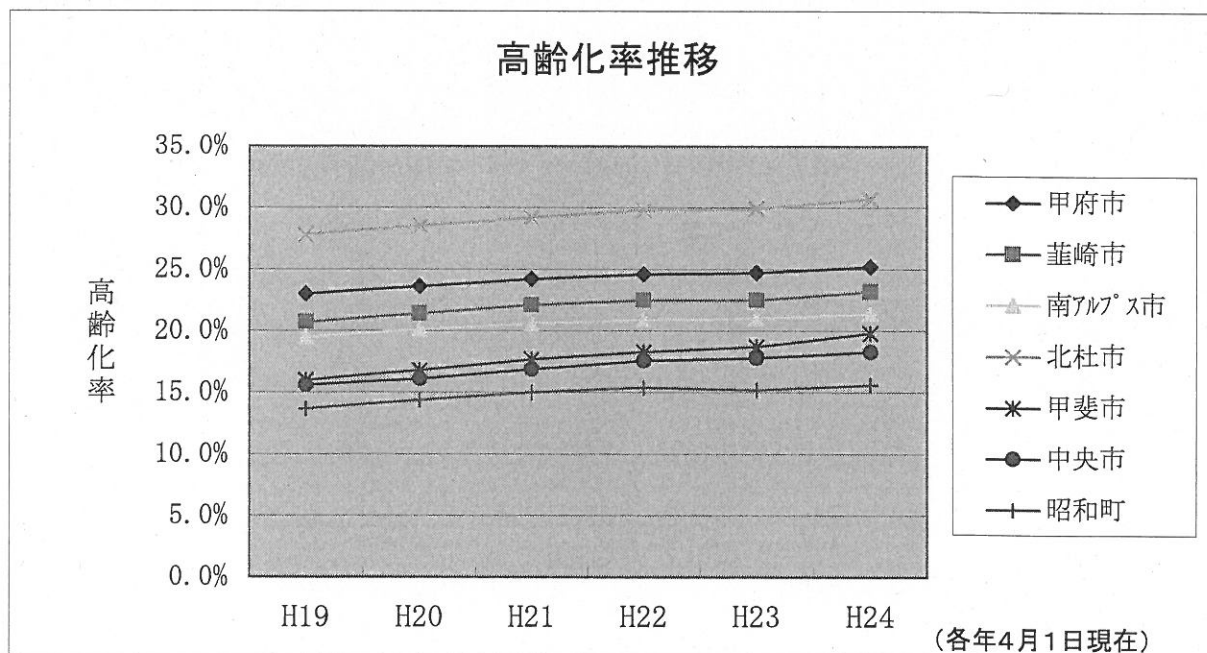
長寿介護課

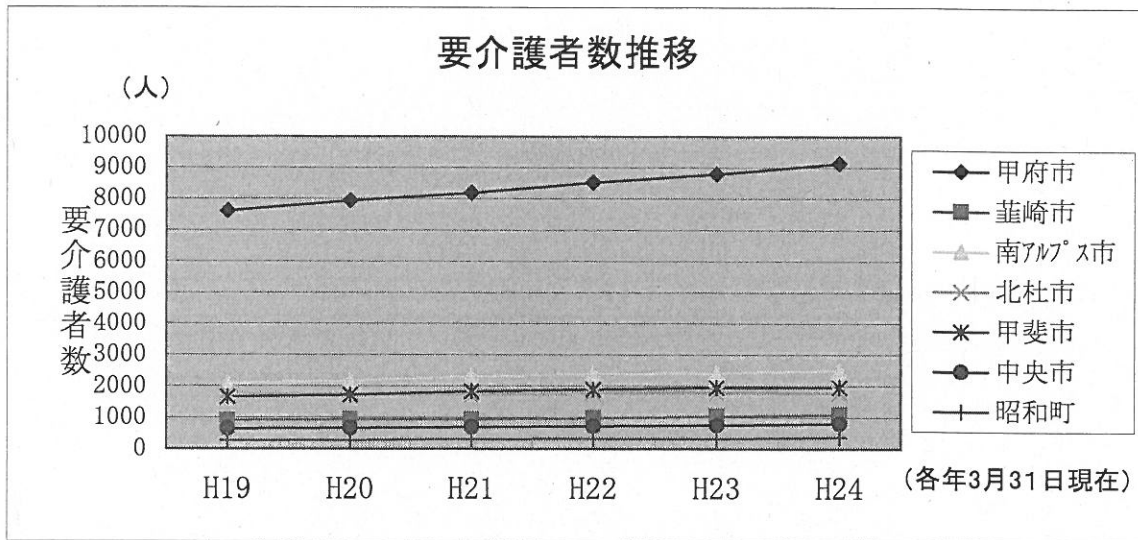
1 高齢者の状況

(1) 管内の高齢者人口推移 高齢者人口・高齢化率(各年4月1日現在)
要介護者(第1号被保険者)数(各年3月31日現在)

(単位：人)

	甲府市	韮崎市	南アルプス市	北杜市	甲斐市	中央市	昭和町	管内小計	山梨県	
H24総人口	196,229	31,679	73,684	49,327	73,047	31,598	18,479	474,043	869,032	
高齢者人口	H19	45,864	6,865	14,439	14,040	11,871	5,030	2,418	100,527	199,983
	H20	46,939	6,987	14,824	14,297	12,409	5,197	2,558	103,211	204,275
	H21	48,057	7,140	15,243	14,589	13,095	5,420	2,667	106,211	209,195
	H22	48,811	7,229	15,522	14,808	13,608	5,606	2,740	108,324	211,888
	H23	48,794	7,212	15,562	14,820	13,945	5,645	2,774	108,752	211,892
	H24	49,435	7,336	15,799	15,166	14,432	5,795	2,885	110,848	214,765
高齢化率	H19	23.0%	20.7%	19.5%	27.8%	16.0%	15.6%	13.7%	20.9%	22.4%
	H20	23.6%	21.4%	20.1%	28.5%	16.8%	16.1%	14.4%	21.5%	23.0%
	H21	24.2%	22.1%	20.6%	29.2%	17.7%	16.9%	15.0%	22.2%	23.6%
	H22	24.6%	22.5%	20.9%	29.8%	18.3%	17.6%	15.4%	22.6%	24.1%
	H23	24.7%	22.5%	21.0%	29.9%	18.7%	17.8%	15.2%	22.8%	24.2%
	H24	25.2%	23.2%	21.4%	30.7%	19.8%	18.3%	15.6%	23.4%	24.7%
要介護(要支援)者数	H19	7,609	904	2,086	1,769	1,658	643	257	14,926	28,048
	H20	7,945	932	2,168	1,743	1,721	656	266	15,431	28,906
	H21	8,186	941	2,312	1,734	1,834	686	304	15,997	29,886
	H22	8,518	975	2,394	1,767	1,891	723	316	16,584	30,840
	H23	8,798	1037	2,424	1,799	1,955	754	318	17,085	31,891
	H24	9,131	1086	2,513	1,766	1,963	805	367	17,631	33,029





※ 出典 総人口、高齢者人口及び高齢化率・・・高齢者福祉基礎調査（23年4月1日現在）
 要介護者数・・・介護保険事業状況（各年度末現在）、平成23年の値は速報値

(2) 管内の介護保険事業

① 要介護度別認定者数(平成24年3月末日現在)

(第1号、第2号被保険者) (単位:人)

	要 支 援		要 介 護					合 計
	要支援1	要支援2	要介護1	要介護2	要介護3	要介護4	要介護5	
甲府市	796	1,250	1,669	1,884	1,552	1,255	954	9,360
韮崎市	84	116	200	241	188	149	143	1,121
南アルプス市	161	250	525	483	442	389	344	2,594
北杜市	83	258	215	368	340	329	204	1,797
甲斐市	148	235	353	422	356	296	241	2,051
中央市	50	90	156	157	137	127	127	844
昭和町	14	32	70	74	78	64	48	380
小計	1,336	2,231	3,188	3,629	3,093	2,609	2,061	18,147
山梨県計	2,230	3,688	5,978	6,763	5,845	5,253	4,202	33,959

※出典 介護保険事業状況（各年度末現在） 上記の数字は速報値

② 介護度別認定者数の傾向

現在、本県における高齢者数は年々増加しており、中北管内に関しても同様の傾向を示している。
 要介護認定者数についても、昨年度末時点との比較では544人増加の18,147人となっている。介護度別認定者数の経年的変化をみると、介護度別の増減数に関しては一定の傾向は現れておらず、昨年度末との比較では、重度の認定者も増加しているが、要介護1、2の認定者数の増加の方が上回っていた。
 以上のことから、中北管内では高齢者数の増加に伴う新規要介護認定者数増加の他、要介護認定者における要介護度の移行が生じているものと考えられる。

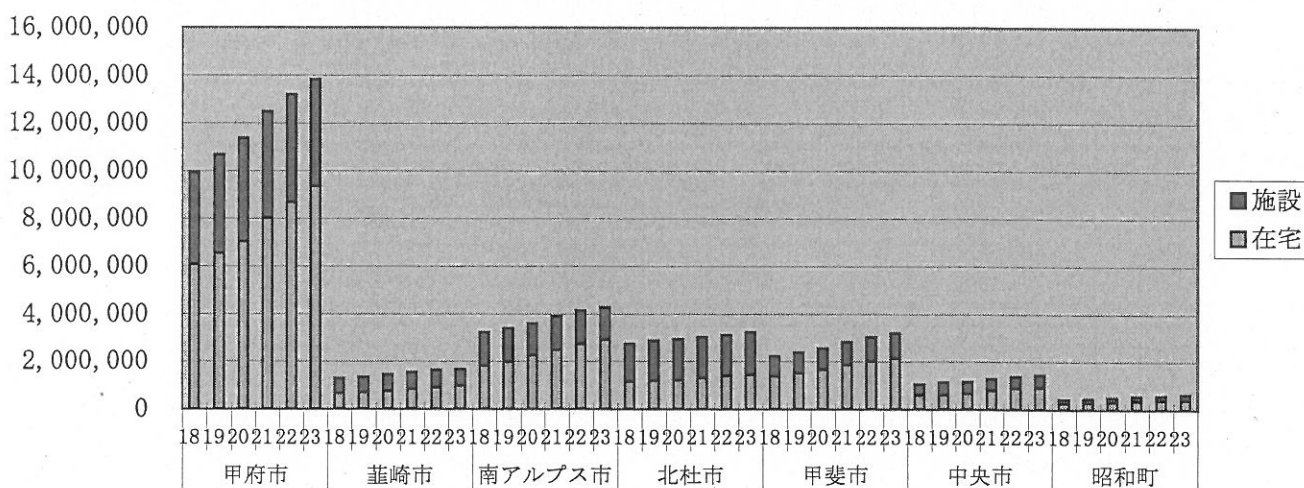
③ 保険給付決定状況

(単位：千円)

		甲府市	韮崎市	南アルプス市	北杜市	甲斐市	中央市	昭和町	小計	山梨県
18 年度	在宅	6,069,845	654,673	1,804,618	1,152,431	1,375,234	597,705	271,134	11,925,640	22,301,427
	施設	3,865,147	623,003	1,410,843	1,593,827	826,559	452,839	160,687	8,932,905	19,117,038
	合計	9,934,992	1,277,676	3,215,461	2,746,258	2,201,793	1,050,544	431,821	20,858,545	41,418,465
19 年度	在宅	6,527,000	703,334	1,978,047	1,204,004	1,506,125	604,236	284,263	12,807,009	23,806,853
	施設	4,140,003	630,554	1,412,778	1,674,879	855,579	524,840	170,143	9,408,776	19,962,453
	合計	10,667,003	1,333,888	3,390,825	2,878,883	2,361,704	1,129,076	454,406	22,215,785	43,769,306
20 年度	在宅	7,020,961	741,349	2,246,858	1,215,361	1,655,008	664,655	317,929	13,862,121	25,641,884
	施設	4,355,660	692,755	1,355,555	1,713,219	905,449	495,375	177,027	9,695,040	20,697,743
	合計	11,376,621	1,434,104	3,602,413	2,928,580	2,560,457	1,160,030	494,956	23,557,161	46,339,627
21 年度	在宅	8,006,720	832,749	2,481,254	1,307,053	1,856,501	794,384	365,794	15,644,455	28,292,192
	施設	4,474,118	704,421	1,418,230	1,724,618	966,291	478,049	184,968	9,950,695	21,397,812
	合計	12,480,838	1,537,170	3,899,484	3,031,671	2,822,792	1,272,433	550,762	25,595,150	49,690,004
22 年度	在宅	8,680,655	900,254	2,737,549	1,391,763	2,010,813	881,466	391,916	16,994,416	30,435,622
	施設	4,504,228	748,160	1,392,860	1,721,075	1,014,541	494,760	181,002	10,056,626	21,741,570
	合計	13,184,883	1,648,414	4,130,409	3,112,838	3,025,354	1,376,226	572,918	27,051,042	52,177,192
23 年度	在宅	9,338,080	976,955	2,920,408	1,437,934	2,122,904	917,824	404,640	18,118,745	32,611,273
	施設	4,479,747	695,577	1,365,193	1,785,716	1,067,795	528,250	222,017	10,144,295	22,201,027
	合計	13,817,827	1,672,532	4,285,601	3,223,650	3,190,699	1,446,074	626,657	28,263,040	54,812,300

管内市町介護保険給付状況

(千円)



2 当管轄事業所数

H24. 3. 31現在（休止含む）

	居宅サービス	介護予防サービス
訪問介護	100事業所	97事業所
訪問入浴	9事業所	6事業所
訪問看護	23事業所	23事業所
訪問リハビリテーション	3事業所	3事業所
通所介護	189事業所	169事業所
通所リハビリテーション	13事業所	13事業所
福祉用具貸与	34事業所	34事業所
特定福祉用具販売	37事業所	37事業所
居宅介護支援	168事業所	一事業所
合計	576事業所	382事業所

※みなし事業所を除く

3 介護保険指定事業所等指導・監査状況

(1) 平成23年度介護保険指定事業所等指導実施状況

	実地指導事業所数（予防含む）	集団指導事業所数
訪問介護	22	89
訪問入浴	4	8
訪問看護	5	22
訪問リハビリテーション	2	3
通所介護	57	182
通所リハビリテーション	3	15
福祉用具貸与	6	28
特定福祉用具販売	6	29
居宅介護支援	45	156
合計	150	532

(2) 平成23年度実地指導実施状況

（単位：件）

	人員基準違反	運営基準違反	過誤調整
訪問介護	0	107	8
訪問入浴	0	6	0
訪問看護	1	10	0
訪問リハビリテーション	0	7	0
通所介護	4	162	17
通所リハビリテーション	0	7	1
福祉用具貸与	0	25	0
特定福祉用具販売	0	25	0
居宅介護支援	0	141	7
合計	5	490	33

(3) 平成23年度介護保険指定事業所等監査実施状況

① 監査実施事業所数

- ・訪問介護事業所 1事業所
- ・訪問看護事業所 1事業所
- ・居宅介護支援事業所 2事業所

② 監査結果の状況

- ・改善指導 1件
- ・指定取消 1件

③ 営利法人書面監査

介護サービス事業者に対する法令遵守を徹底させるため、管内に所在する営利法人が運営する介護サービス事業所に対し、「人員、設備及び運営基準」の遵守状況について書面による監査を実施。

- ・平成23年4月1日現在において管内に所在し、前年（平成22年4月2日から平成23年4月1日）に新規指定した66事業所（介護予防事業所を1事業所としてカウント）に対し実施

4 市町村地域包括支援センターへの支援

介護予防及び地域包括ケアの推進に向け、管内各市町の活動状況・課題の把握、共有に努め、地域包括支援センターの機能強化を図るため担当者の資質向上に資する研修、情報提供等を実施した。

(1) 地域包括支援センター情報交換会

日時	場所	内容	出席者
平成23年5月10日 ～5月20日	・直営地域包括支援センター ・甲府市 高齢者福祉課	○平成23年度地域包括支援センター（各市町）および保健福祉事務所相互の業務計画説明、共有。 ○重点目標（事業）課題等、意見交換。	34人
平成24年3月16日	中北 保健福祉事務所	○平成23年度各地域包括支援センターおよび保健福祉事務所の取組み状況、課題、来年度の方向等の説明、共有。	10人

(2) 地域包括支援センター担当者研修会

日時	場所	内容	出席者
平成23年7月28日 13時30分 ～16時30分	中北 保健福祉事務所	テーマ「個別事例の相談支援等から 地域ニーズに対応するネットワーク構築へ」 ○グループワーク、発表、意見交換 ・ケースメソッド ・担当事例・地域の状況から捉えた地域の課題、 ネットワークづくりに関わる取組み等	30人
平成23年11月 1日 13時30分 ～16時40分	中北 保健福祉事務所	テーマ「地域包括ケアの推進に向けて ～地域ケア会議への取組み～」 ○実践活動紹介 ・甲府市中央ほうかつ ・北杜市地域包括支援センター ○グループワーク、発表、意見交換 個別事例、地域の課題解決への取組みとして 地域ケア会議等の展開（実践、課題等）	32人

(3) 関連研修

地域支援事業評価 「地域包括ケア推進に向けた組織内連携による事業評価研修会」

日時	場所	内容	出席者
平成23年11月16日 13時30分 ～16時15分	中北 保健福祉事務所	第1回：「地域課題の明確化」 報告：中北保健福祉事務所が実施した地域診断 講義：事業評価と地域診断 グループワーク：地域診断の実践（地域関連図活用）	22人
平成24年 1月25日 13時30分 ～16時15分	中北 保健福祉事務所	第2回：「地域課題をふまえた事業計画の策定」 報告：地域関連図を用いた地域診断の実践 講義：地域課題の明確化と事業計画の策定 グループワーク：地域情報の分析と地域課題の明確化	24人
平成24年2月22日 13時30分 ～16時15分	中北 保健福祉事務所	第3回：「組織内連携による課題共有と事業整理」 報告：第1.2回研修会内容とアンケート結果から 講義：事業評価の考え方 グループワーク：地域課題の共有と事業の発案	25人

認知症早期発見・早期対応研修

日 時	場 所	内 容	出席者
平成23年12月8日 9時45分 ～11時45分	北巨摩合同庁舎	講演「早期診断・治療と地域連携について」 講師：秋山脳外科 院長 秋山 巖 氏 認知症の症状、早期発見のポイント、診断・治療、かかりつけ医との連携に関する専門知識及びアドバイス等	20人

高齢者虐待防止研修会

日 時	場 所	内 容	出席者
平成23年12月20日 13時30分 ～16時15分	中北 保健福祉事務所	テーマ「高齢者虐待の未然防止」 ○高齢者虐待の実態、リスク要因、虐待防止に資する方策及び資源、課題等の情報提供、共有 ○虐待防止に係る取組みとして強化すべき事業、効果的な展開等、グループワークによる課題解決のための検討及び発表	14人

5 地域支援事業（平成23年度） * 地域包括支援センターとの情報交換、地域支援事業に係る平成23年度事業実施報告等に基づき作成

事業名	1 介護予防事業 (旧特定高齢者施策)		2 包括的支援事業		3 任意事業		その他の事業		その他							
	二次予防事業の対象者把握事業	通所型介護予防事業	訪問型介護予防事業	一次予防事業(旧一般高齢者施策)	介護予防ケアマネジメント業務	総合相談支援業務	権利擁護業務	包括的・継続的ケアマネジメント支援業務		介護給付等費用適正化事業	家族介護支援事業	家族介護支援事業	認知症高齢者見守り事業	家族介護支援事業	成年後見制度利用支援事業	福祉用具・住宅改修支援事業
甲府市	○	○	○	○	○	○	○	○	○	○	○	○	○	○	○	○
斐崎市	○	○	○	○	○	○	○	○	○	○	○	○	○	○	○	○
南アルプス市	○	○	○	○	○	○	○	○	○	○	○	○	○	○	○	○
北社市	○	○	○	○	○	○	○	○	○	○	○	○	○	○	○	○
甲斐市	○	○	○	○	○	○	○	○	○	○	○	○	○	○	○	○
中央市	○	○	○	○	○	○	○	○	○	○	○	○	○	○	○	○
昭和町	○	○	○	○	○	○	○	○	○	○	○	○	○	○	○	○

6 地域包括支援センターの設置状況

平成24年4月1日現在

	直営・委託の別	設置数	地域包括支援センターの名称	所在地	担当地域
甲府市	委託	9	甲府市東地域包括支援センター	甲府市城東4丁目13-15	琢美・東・富士川
			甲府市南東地域包括支援センター	甲府市国玉町951-1	里垣・玉諸・甲運
			甲府市西地域包括支援センター	甲府市上石田1丁目7-14	貢川・石田・池田・新田
			甲府市南西地域包括支援センター	甲府市大里町5315	国母・大國・大里
			甲府市南地域包括支援センター	甲府市住吉5丁目24-14	伊勢・住吉・湯田・山城
			甲府市北東地域包括支援センター	甲府市塚原町359	相川・北新・新紺屋
			甲府市北西地域包括支援センター	甲府市羽黒町1657-5	千塚・羽黒・千代田・能泉・宮本
			甲府市中央地域包括支援センター	甲府市丸の内2丁目9-28勤医協駅前ビル4階	春日・相生・穴切・朝日
			甲府市笛南地域包括支援センター	甲府市下向山町1516-1	中道・上九一色
韮崎市	直営	1	韮崎市地域包括支援センター	韮崎市本町三丁目6-3	
南アルプス市	直営	1	南アルプス市地域包括支援センター	南アルプス市小笠原376	
北杜市	直営	1	北杜市地域包括支援センター	北杜市須玉町大豆生田961-1	
甲斐市	直営	1	甲斐市地域包括支援センター	甲斐市篠原2610	
中央市	直営	1	中央市地域包括支援センター	中央市成島2266	
昭和町	直営	1	昭和町地域包括支援センター	中巨摩郡昭和町押越616	

7 指定介護予防支援事業所

平成24年4月1日現在

	指定を受けた地域包括支援センターの名称	事業所名	所在地	担当地域
1	甲府市東地域包括支援センター	甲府市東地域包括支援センター	甲府市城東4丁目13-15	琢美・東・富士川
2	甲府市南東地域包括支援センター	甲府市南東地域包括支援センター	甲府市国玉町951-1	里垣・玉諸・甲運
3	甲府市西地域包括支援センター	甲府市西地域包括支援センター	甲府市上石田1丁目7-14	貢川・石田・池田・新田
4	甲府市南西地域包括支援センター	甲府市南西地域包括支援センター	甲府市大里町5315	国母・大國・大里
5	甲府市南地域包括支援センター	甲府市南地域包括支援センター	甲府市住吉5丁目24-14	伊勢・住吉・湯田・山城
6	甲府市北東地域包括支援センター	甲府市北東地域包括支援センター	甲府市塚原町359	相川・北新・新紺屋
7	甲府市北西地域包括支援センター	甲府市北西地域包括支援センター	甲府市羽黒町1657-5	千塚・羽黒・千代田・能泉・宮本
8	甲府市中央地域包括支援センター	甲府市中央地域包括支援センター	甲府市丸の内2丁目9-28勤医協駅前ビル4階	春日・相生・穴切・朝日
9	甲府市笛南地域包括支援センター	甲府市笛南地域包括支援センター	甲府市下向山町1516-1	中道・上九一色
10	韮崎市地域包括支援センター	韮崎市指定介護予防支援事業所	韮崎市本町三丁目6-3	
11	南アルプス市地域包括支援センター	南アルプス市指定介護予防支援事業所	南アルプス市小笠原376	
12	北杜市地域包括支援センター	北杜市地域包括支援センター	北杜市須玉町大豆生田961-1	
13	甲斐市地域包括支援センター	甲斐市介護予防支援事業所	甲斐市篠原2610	
14	中央市地域包括支援センター	中央市地域包括支援センター	中央市成島2266	
15	昭和町地域包括支援センター	昭和町地域包括支援センター	中巨摩郡昭和町押越616	

8 地域密着型サービスの種類別事業所数

平成24年3月31日現在

	入所・居住系サービス			通い・訪問系サービス			合計		
	地域密着型介護老人福祉施設 入所者生活介護	介護予防認知症対応型共同生活介護	地域密着型特定施設入居者 生活介護	入所・居住系サービス計	小規模多機能型居宅介護 介護予防小規模多機能型居 宅介護	夜間対応型訪問介護		介護予防認知症対応型通所 介護	通い・訪問系サービス計
甲府市	4	25	2	31	6	1	14	21	52
韮崎市		2		2			2	2	4
南アールプス市	2	4		6	1		5	6	12
北杜市		1		1	2		2	4	5
甲斐市	1	6		7	2		1	3	10
中央市	1	2	1	4					4
昭和町		1		1	1			1	2
中北計	8	41	3	52	12	1	24	37	89

※認知症対応型共同生活介護事業所のうち25事業所は県からの移管

※認知症対応型通所介護事業所のうち5事業所は県からの移管

9 敬老思想普及（老人の日記念百歳高齢者に対する祝状及び記念品贈呈等）

（単位：人）

H23年度	甲府市	韮崎市	南アルプス市	北杜市	甲斐市	中央市	昭和町	管内計
新100歳	40	6	20	26	12	6	1	111
100歳以上	97	12	31	35	16	14	4	209

新100歳：平成23年度（H23.4.1～24.3.31）において満100歳の者、9月15日（老人の日）現在の県内在住者
 100歳以上：明治44. 9. 15までの間に出生した者

10 高齢者健康づくり・生きがいつくり対策

（1）ことぶきマスター認定者・人材バンク登録者

（単位：人）

	甲府市	韮崎市	南アルプス市	北杜市	甲斐市	中央市	昭和町	管内計
H23年度新規認定者個人 （グループ）	21 （2）	0 （0）	0 （0）	1 （0）	0 （0）	9 （0）	0 （0）	31 （2）
認定者延べ数 個人 （グループ）	1,813 （5）	674 （0）	918 （2）	1,171 （2）	512 （1）	488 （1）	105 （0）	5,681 （11）
人材バンク登録者数個人 （グループ）	42 （4）	2 （1）	3 （2）	8 （0）	13 （1）	35 （0）	0 （0）	103 （8）

ことぶきマスター活動手引き書（H24. 2. 1現在）

（2）老人クラブ

（単位：人）

	甲府市	韮崎市	南アルプス市	北杜市	甲斐市	中央市	昭和町	管内計
地区クラブ数	233	63	100	98	69	55	12	630
会員数	14,691	1,895	5,184	4,178	2,291	1,545	528	30,312

平成23年度 福祉行政報告例