

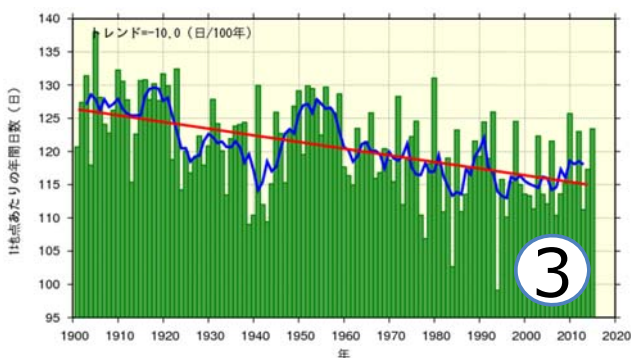
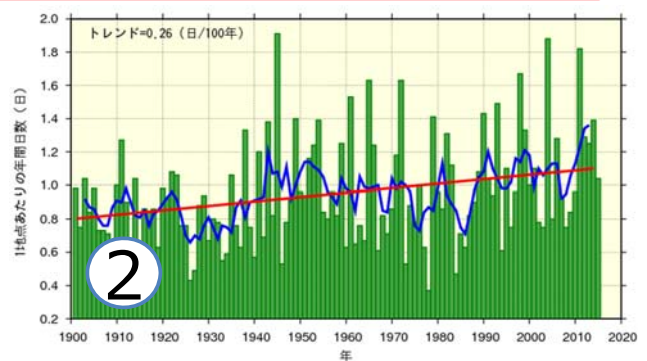
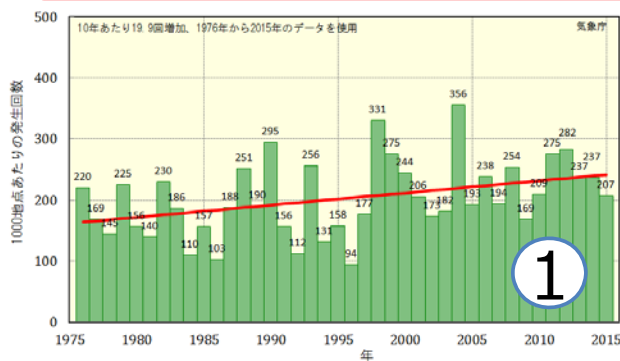
防災気象情報の活用について

甲府地方気象台

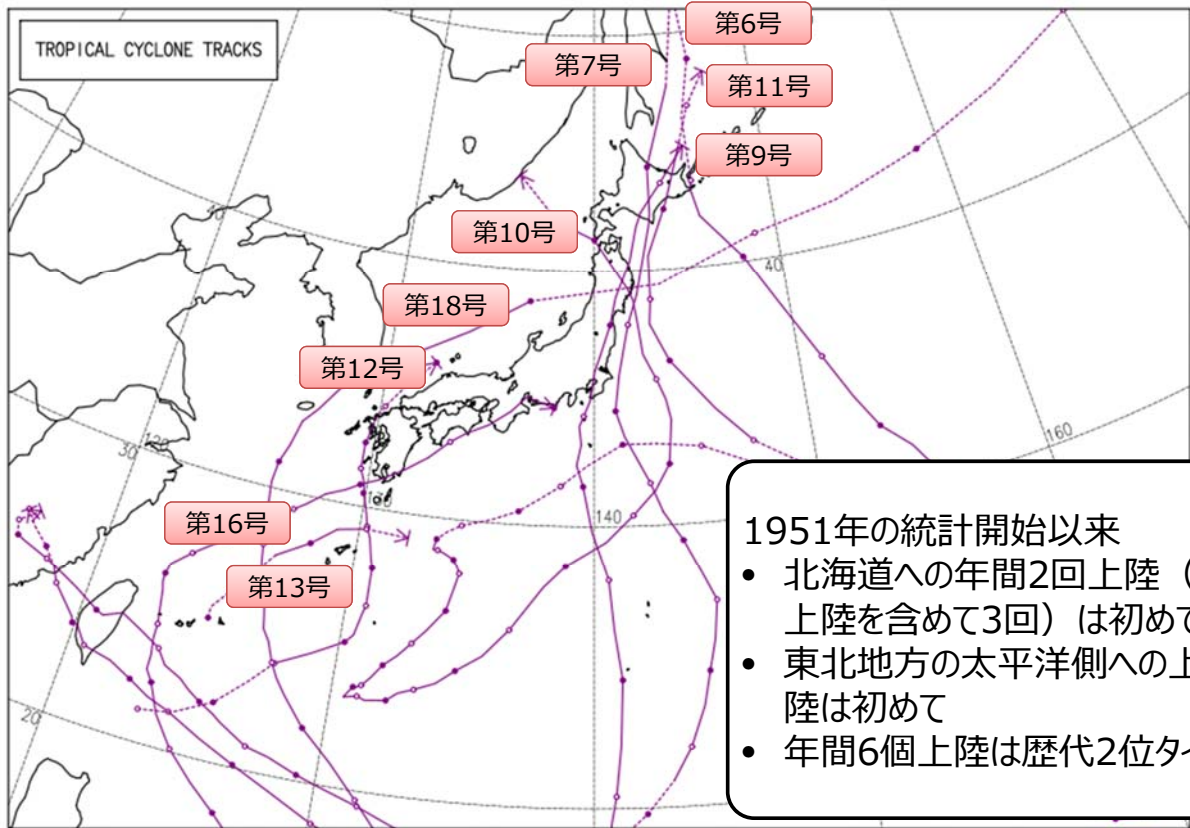


極端な雨の変化傾向

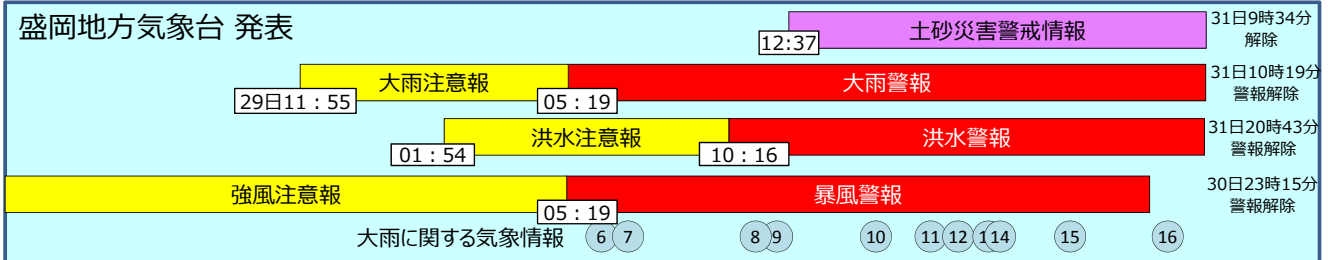
- “非常に激しい雨” や大雨の頻度は増加傾向。
- 一方、降水日数は減少傾向。



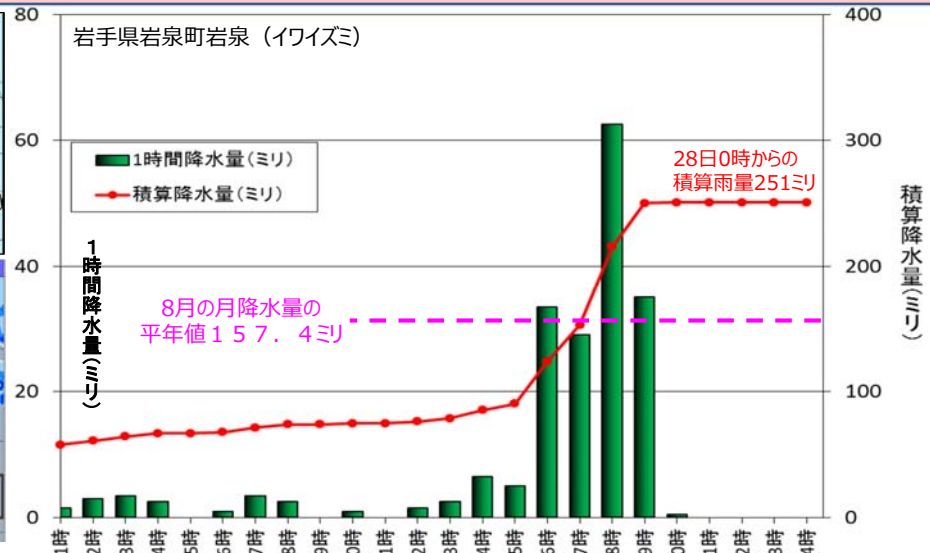
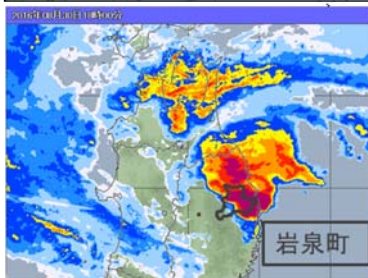
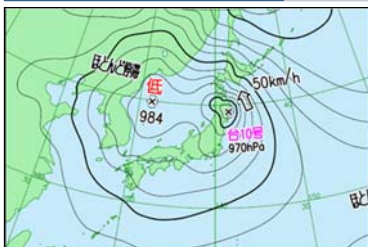
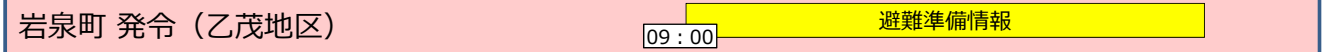
- ① 1時間降水量50mm以上の年間発生回数 (1976～)
- ② 日降水量100mm以上の年間日数(1900～)
- ③ 雨の降る日 (日降水量1.0mm以上) の年間日数 (1900～)



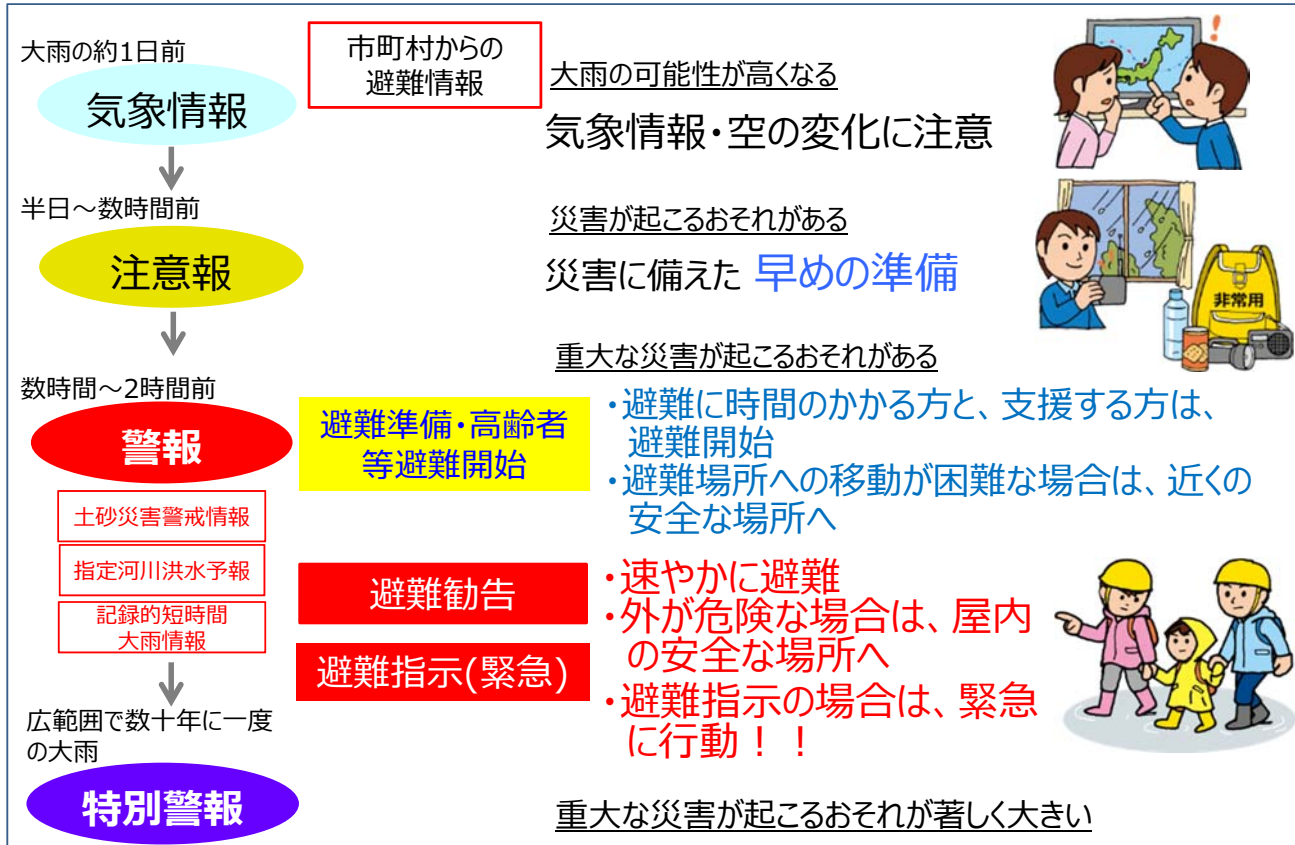
盛岡地方气象台 発表



岩泉町 発令（乙茂地区）



段階的に発表する防災気象情報の活用



※「避難準備情報」、「避難指示」の名称は、平成28年12月26日に変更されました。

重大な災害：被害が広範囲または激甚な災害

警報が発表されたときにとる避難の行動

大雨警報が発表されたときは

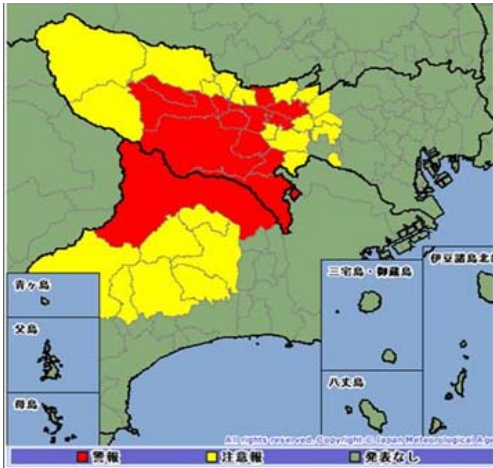
- 土砂災害警戒区域等に施設がある場合は、地元市町村からの避難情報に留意するとともに、気象庁ホームページで提供する「土砂災害警戒判定メッシュ情報」で施設のある場所を確認し、早めに行動しましょう。
- 大雨や暴風のときに屋外に出ると、かえって生命に危険が及ぶ場合があります。このときは、2階以上の崖や沢からなるべく離れた部屋で待避しましょう。

洪水警報が発表されたときは

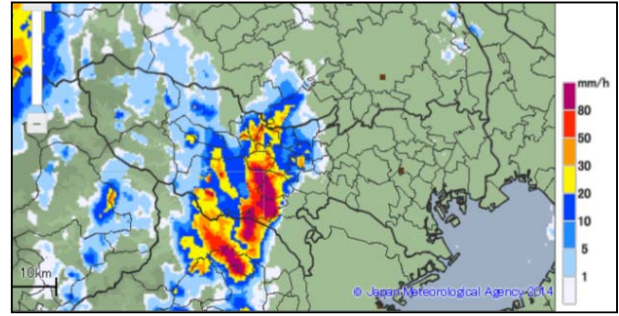
- 洪水警報が発表された場合、立ち退き避難が必要な区域等に施設がある場合は、地元市町村からの避難情報に留意するとともに、河川の水位情報等を確認し、早めに行動しましょう。

土砂災害警戒情報が発表されたときは

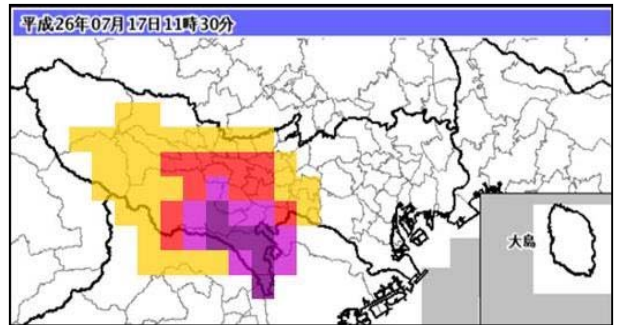
- 土砂災害警戒区域等に施設がある場合は、地元市町村からの避難情報に従い、土砂災害警戒区域等の外の少しでも安全な場所に避難を進めましょう。



注意報・警報・特別警報 (区市町村毎)



高解像度降水ナウキャスト (250m格子*)
5分毎に1時間先までの降水量を予想
* 30分以降の予想は1km格子



土砂災害警戒判定メッシュ情報 (5km格子)
30分毎に土砂災害発生の危険度を表示

上記の他に、解析雨量・降水短時間予報、降水・雷・竜巻ナウキャストがあります。

メッシュ情報を利用し
市町村の中のより危険
な地域を確認してくだ
さい



警報級の可能性をお知らせします

〇〇県南部の警報級の可能性

南部では、4日までの期間内に、暴風、波浪警報を発表する可能性が高い。
また、4日明け方までの期間内に、大雨警報を発表する可能性がある。

イメージ

今日～明日

・天気予報と合わせて発表
・時間帯を区切って表示

明後日～5日先

・週間天気予報と合わせて発表
・日単位で表示

〇〇県南部		8/3 17:00発表					8/3 17:00発表			
		3日		4日			5日	6日	7日	8日
		明け方まで		朝～夜遅く						
種別	警報級の可能性	18-24	0-6	6-12	12-18	18-24				
大雨	警報級の可能性	中		—			—	—	中	—
暴風	警報級の可能性	—	—	高			—	中	高	—
波浪	警報級の可能性	—	—	高			—	中	高	—

[高]: 警報発表中、又は、警報を発表するような現象発生の可能性が高い状況。

[中]: [高]ほど可能性が高くないが、警報を発表するような現象発生の可能性がある状況。気象台が発表する今後の情報に留意。

今日～明日

前日の夕方段階で、必ずしも可能性は高くないものの、夜間～翌日早朝までの間に警報級の大雨となる可能性もあることが分かる！

明後日～5日先

数日先の荒天について可能性を把握することが出来る！

平成29年度出水期から気象庁ホームページでの表示を予定しています。

危険度を色分けし、分かりやすく表示します

平成〇〇年〇〇月10日 16時30分 〇〇地方気象台発表
 〇〇県の注意警戒事項
 〇〇県では、土砂災害や低い土地の浸水、河川の増水、落雷に注意してください。

イメージ

時系列で危険度を色分けした
 分かりやすい表示で提供

どの程度の強度(危険度)の現象が、
 どのくらい先の時間帯(切迫度)に
 発現すると予想されているのかを、
 視覚的に把握しやすい形で伝えます。

〇〇町
【発表】 大雨, 洪水注意報
【継続】 雷注意報
特記事項 土砂災害注意 浸水注意
 11日明け方までに大雨警報(浸水害)に切り替える
 可能性が高い
 11日明け方までに洪水警報に切り替える可能性が高い

発表中の 警報・注意報等の種別	今後の推移(■特別警報級 ■警報級 ■注意報級)										備考・ 関連する現象
	10日					11日					
	15-18	18-21	21-24	0-3	3-6	6-9	9-12	12-15	15-18		
大雨 (土砂災害)											以後も注意報級 土砂災害注意
大雨 (浸水害) 1時間最大雨量(ミリ)	30	50	50	50	60	60	40				浸水注意
洪水 (洪水害)											
雷											突風

黄色の時間帯は、注意報級の
 現象が予想されています。

赤色の時間帯は、警報級の
 現象が予想されています。

これからの危険度の高まりを即座に把握できる！

平成29年度出水期から気象庁ホームページでの表示を予定しています。

気象台が発表する防災気象情報の入手方法

社会福祉施設



ご自分の施設がどのような方法で
 各種防災情報入手することに
 しているか今一度ご確認を!!

気象庁・気象台HP



気象庁・気象台が発表する
 情報を掲載しています。

都道府県・防災関係機関 市町村・消防本部など



広報車や防災無線などで放送される
 ほか、**都道府県や市町村の中にはメールで送ってくれるサービス
 をしているところもあります。**

テレビ・ラジオ



テレビ(データ放送("dボタン")
 でも多くの情報が入手可
 能)やラジオなどで放送されます。

民間気象会社など



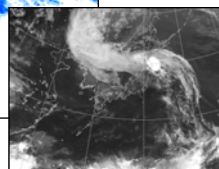
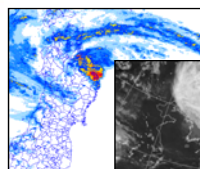
**メールで送ってくれる
 サービスをしていると
 ころもあります。**



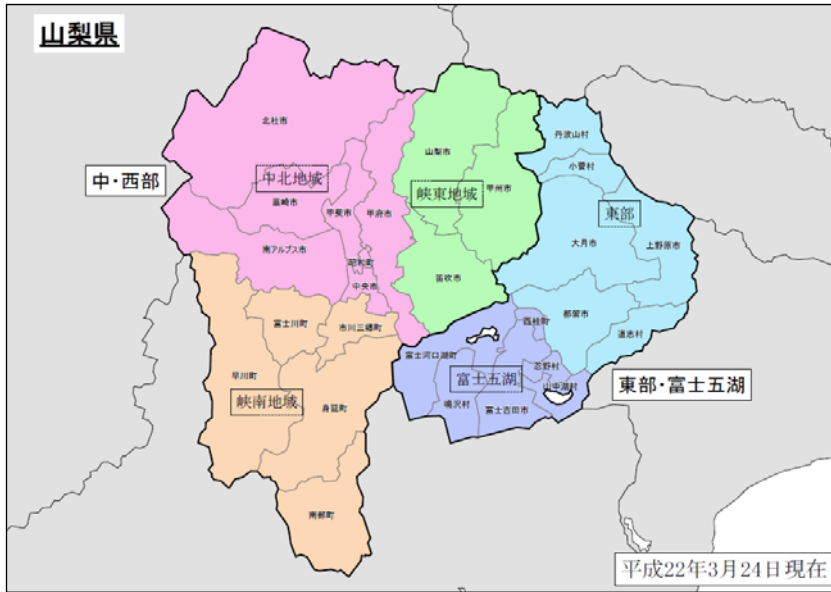
気象庁本庁



地方気象台等



警報・注意報等の
 防災気象情報発表



- 防災気象情報の中で市町村等をまとめた地域名称を用いることがあります。
例：甲府市は、中北地域
- ご自分の施設が何という名称の地域に含まれるか予め確認しておきましょう。

気象庁ホームページで確認できます。

<http://www.jma.go.jp/jma/kishou/known/saibun/index.html>

最新の防災気象情報は、気象台のホームページでご確認ください。

府県	担当気象台	URL
茨城県	水戸地方気象台	http://www.jma-net.go.jp/mito/index.html
栃木県	宇都宮地方気象台	http://www.jma-net.go.jp/utsunomiya/index.html
群馬県	前橋地方気象台	http://www.jma-net.go.jp/maebashi/index.html
埼玉県	熊谷地方気象台	http://www.jma-net.go.jp/kumagaya/index.html
千葉県	銚子地方気象台	http://www.jma-net.go.jp/choshi/index.shtml
東京都	東京管区気象台	http://www.jma-net.go.jp/tokyo/index.html
神奈川県	横浜地方気象台	http://www.jma-net.go.jp/yokohama/index.html
山梨県	甲府地方気象台	http://www.jma-net.go.jp/kofu/index.shtml