

指定管理者施設の管理運営状況評価(モニタリング)シート(平成27年度事業分)

1 施設の概要

施設名	山梨県立中小企業人材開発センター	所管課	産業労働部 産業人材育成課
所在地	甲府市大津町2130-2	設置年月日 (改築年月日等)	平成23年4月1日
指定管理者	山梨県職業能力開発協会		
設置根拠 (法律、条例等)	山梨県立中小企業人材開発センター設置及び管理条例		
設置目的	労働者の職業能力の開発及び向上を促進するため、中小企業の事業主等の行う職業訓練を支援するとともに、技能検定試験を実施するための施設として、中小企業人材開発センターを設置する。		
主な施設内容 (定員等)	○敷地面積:3,927.77㎡ ○建築延面積:(主たる建物)1,791.87㎡ (附属建物)490.97㎡ ○建物の構造:(主たる建物)鉄筋コンクリート造3階建 (附属建物)鉄骨造平屋建 ○施設の内容 ・会議室(81㎡ 24人) ・第1～6研修室(54㎡ 20～30人) ・第7研修室(74㎡ 30～45人) ・実習室(81㎡ 20人) ・OA実習室(81㎡ 20人) ・視聴覚室兼大研修室(192㎡ 80～120人) ・多目的実習場(全面400㎡・半面200㎡)		
主な業務内容	1. 利用の承認に関する業務 2. 施設及び設備器具の維持保全に関する業務		

2 類似施設・近隣施設

名称 施設内容 利用状況等	(近隣施設)山梨県立産業展示交流館アイメッセ山梨
---------------------	--------------------------

3 利用状況

単位：人、%

		平成25年度	平成26年度	平成27年度	平成28年度 (目標値)
利用者数	認定職業訓練	3,109	2,100	1,538	
	技能検定	4,670	4,582	4,049	
	研修・講習	25,030	29,383	32,205	
	会議・その他	16,747	15,661	15,393	
	利用者数合計	49,556	51,726	53,185	
	目標値	60,000	60,000	60,000	60,000
	実績／目標割合	82.6%	86.2%	88.6%	
目標値の設定方法	(平成23年度) 平成21年度の実績を基に、指定管理者が提案した内容 (平成24年度～平成28年度) 平成22年度の実績を基に、算出方法の変更を勘案し、指定管理者が提案した内容				
対25年度比	—	104.4%	107.3%		
利用率	稼働率等(利用率)	43.2%	43.9%	44.0%	
	目標値	44.0%	44.0%	44.0%	44.1%
	実績／目標割合	98.2%	99.8%	100.0%	
	稼働率等(利用率)の算定方法	利用室数／利用可能室数			
	目標値の設定方法	前年度の実績を基に、指定管理者が設定			
	対25年度比	—	101.6%	101.9%	

4 指定管理業務の収支状況

単位：円、%

		平成26年度	平成27年度 (計画値)	平成27年度 (実績値)	平成28年度 (計画値)
収入	施設利用料	8,291,780	8,024,000	8,264,185	8,435,000
	指定管理者委託料	14,232,000	13,977,000	13,977,000	13,649,000
	その他	359,429	350,000	350,397	350,000
	収入合計(A)	22,883,209	22,351,000	22,591,582	22,434,000
支出	人件費	11,924,140	12,776,000	12,672,725	12,874,000
	県への納付金	0	0	0	0
	管理運営費	10,810,574	9,575,000	9,751,167	9,560,000
	うち外部委託費(B)	4,299,131	3,458,000	3,413,531	3,453,000
	支出合計(C)	22,734,714	22,351,000	22,423,892	22,434,000
収支差額(A-C)	148,495	0	167,690	0	
外部委託比率(B÷C)	18.9%	15.5%	15.2%	15.4%	
利用者一人当たりの経費	275.1	233.0	262.8	227.5	

5 利用者満足度

実施方法等	実施時期:平成27年4月～平成28年3月 実施方法:利用者へのアンケート 回答数:751人
-------	---

単位:%

調査項目	満足	どちらかといえば満足	どちらかといえば不満	不満
施設の整備状況	96.1%	3.9%	0.0%	0.0%
施設のサービス提供	96.1%	3.9%	0.0%	0.0%
職員の対応	96.1%	3.9%	0.0%	0.0%
施設全般の満足度	95.8%	4.2%	0.0%	0.0%

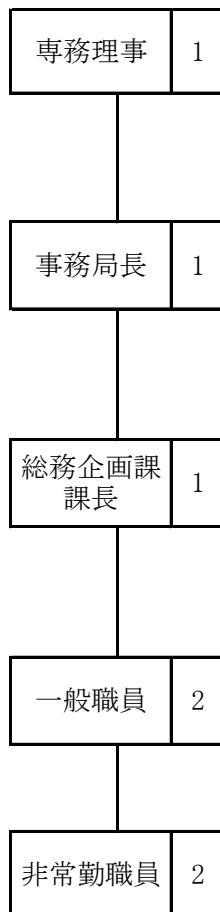
利用者の意見	<ul style="list-style-type: none"> ・窓の汚れが気になった。 ・明るく清潔感のある会場でした。 ・Wi-Fi環境が欲しい。 ・荷物の搬入等ありがとうございました。 ・今回も気持ちよく使えました。ポイントカードで割引になったのでとても安く、これからもポイントを楽しみに利用したいと思います。 ・会場予約時から当日まで、とても安心できる対応をしていただきありがとうございました。 ・前回、エアコンの効きが悪いと書きましたが、今回は快適に研修できました。 ・非常に使いやすい施設でいつも助かっています。
利用者の意見への対応	<ul style="list-style-type: none"> ・利用者みなさんに清潔感がある施設だと感じていただけるよう、開館前の巡回時に研修室内だけでなく、外側の窓枠が汚れていないか等、視野を広げて確認し清掃を行っていきたい。 ・実習室でWi-Fi環境を整備した。引き続き、利用者ニーズを把握し、サービスの向上に努める。 ・利用者の要望等に正確かつ迅速に応えるため、職員間で情報を共有し、共通理解のもと、対応できるようにしている。 ・今後もアンケートで頂いた意見・要望に耳を傾け、より快適に利用できるよう努めていきたい。 ・すべての項目で95%以上の方に「満足」という回答を得る事が出来た。現状に満足せず、より100%に近づけるよう、利用者の意見に耳を傾けていきたい。

6 評価結果

	指定管理者の自己評価	施設所管課の評価
維持管理業務	協定書で定められている「施設の維持に関する業務」に基づき、適正に業務を執行した。 常に気持ちよく利用できるよう、職員全員が館内美化に取り組んだ。 利用者アンケートでも、「施設の整備状況」について96%の方から「満足」との回答があった。	協定書及び事業計画に基づき、適正に実施されている。引き続き、関係法令等を遵守し、安全で快適な施設管理に努めること。
運営業務	条例に基づいた管理運営を行うと共に、可能な限り利用者の便宜を図った。	利用規程に基づき、適正に運営されている。 満足度の高さからも、利用者の立場に立った運営がされていると判断できる。 引き続き、適正な実施に努めること。
利用状況	総数では、前年度の実績を上回ることが出来たが、技能検定・認定職業訓練での利用者の減少は、改善していかなくてはならない。 ポイントカード制度に加え、平成27年度から前年度利用率の一番低かった月にポイントを2倍付与することとした事により、当該月では前年度比7%アップとなった。	新たな優遇制度としてポイント2倍付与を導入したことで、効果が現れ、利用者が増加している。 今後も、時代のニーズに即した研修、講習の実施等、利用者増となる取組が必要である。
収支状況	概ね計画どおりである。 引き続き、利用料金収入及び利用者の増加のための対応を行うとともに、節電や節水を心掛け、経費削減に努める。	利用実績の向上と合わせて利用料収入の増加に取り組むこと。 「やまなしエネルギー環境マネジメントシステム」に準じた取り組みにより光熱水費の削減に努めること。
自主事業	事業計画に沿った事業を展開し、市民講座では75人の参加があり、企業内訓練講師派遣事業では24コース465人の参加があった。 労働者を中心に、一般市民や求職者に対する事業等も行い、広範な利用者の拡大に繋がった。	事業計画書に基づき、適正に実施されている。今後も、利用者ニーズに即した事業の実施に努めること。
利用者満足度	すべての項目で95%以上の方から「満足」という回答を得る事が出来た。現状に満足せず、より100%に近づけるよう、利用者の意見に耳を傾けていきたい。	アンケート調査の結果からも適切に管理運営がされていると判断できる。今後も利用者のニーズ把握に努め、更なるサービスの向上に努めること。
運営目標の達成状況	利用者数は目標値には達しなかったが、前年度の実績値は上回った。 稼働率は、目標値を達成したことから、概ね運営目標を達成できた。	
施設所管課による総合的な評価及び指導事項	施設管理、運営業務、自主事業について、条例、協定及び事業計画に基づき、概ね適正に履行された。 引き続き、アンケート結果から利用者ニーズを把握し、サービスの向上に努めるとともに、更なる利用者の増加、稼働率の向上に取り組むこと。	
施設所管課の指導事項に対する指定管理者の対応状況	既に実施しているポイントカード制度に、前年度利用率の一番低かった月にポイントを2倍付与するサービスを新たに設け、更なるリピーターの確保に取り組んでいる。更に、企業を訪問しPR活動を行い、新規利用者の拡大を図っていく。 アンケート結果から、利用者の意見や要望等を正確に把握し、迅速に対応することで、利用者の満足度を高めていく。 また、施設の目的に合致した魅力ある自主事業の企画、実施に努める。	

7 管理体制(組織図)

平成27年4月1日現在



専務理事	1 人
事務局長(課長兼務)	1 人
課長	人
一般職員	2 人
非常勤職員	2 人
臨時職員	人
合計	6 人