

指定管理者施設の管理運営状況評価(モニタリング)シート(平成26年度事業分)

1 施設の概要

施設名	山梨県立男女共同参画推進センター (峡南)	所管課	県民生活・男女参画課
所在地	南巨摩郡南部町内船9353-2	設置年月日 (改築年月日等)	平成8年4月1日
管理方式	指定管理者(公益財団法人やまなし文化学習協会、平成21年4月1日～)		
設置根拠 (法律、条例等)	山梨県立男女共同参画推進センター設置及び管理条例		
設置目的	県民に男女共同参画に関する学習の機会と交流の場を提供し、もって男女共同参画の推進に資するため、男女共同参画推進センターを設置する。		
主な施設内容 (定員等)	託児室(36㎡)、団体連絡室(30人)、研修室(1)(100人)、研修室(2)(100人)、工芸・美術室(30人)、調理実習室(36人)、視聴覚・音楽室(40人)、茶・華道室(1)(10人)、茶・華道室(2)(10人)		
主な業務内容	(1)利用の承認に関する業務 (2)施設及び設備器具の維持保全に関する業務 (3)男女共同参画に関する学習機会と交流の場の提供に関する業務		

2 類似施設・近隣施設

名称 施設内容 利用状況等	(1)南部町総合会館 (2)南部町文化ホール
---------------------	---------------------------

3 利用状況

単位:人、%

		平成24年度	平成25年度	平成26年度	平成27年度 (目標値)
利用者数	貸館利用者	8,940	10,191	9,502	
	事業参加者	5,122	3,783	5,303	
	利用者数合計	14,062	13,974	14,805	
	目標値	14,720	14,490	14,400	15,100
	目標値設定の考え方及びその理由	前年度実績の3%増を目標とする。	前年度実績の3%増を目標とする。	前年度実績の3%増を目標とする。	前年度実績の3%増を目標とする。
	対24年度比	100.0%	99.4%	105.3%	107.4%
稼働率	6.6%	6.0%	5.9%		

#### 4 指定管理業務の収支状況

単位:円、%

		平成25年度	平成26年度 (計画値)	平成26年度 (実績値)	平成27年度 (計画値)
収 入	施設利用料	272,140	280,000	302,440	280,000
	指定管理者委託料	23,432,580	25,171,000	22,778,645	24,824,000
	その他	1,504	1,000	5,004	1,000
	収入合計(A)	23,706,224	25,452,000	23,086,089	25,105,000
支 出	人件費	15,098,246	14,252,000	13,921,892	13,924,000
	県への納付金	0	0	0	0
	管理運営費	9,123,883	11,200,000	8,660,099	11,181,000
	うち外部委託費(B)	3,140,655	3,400,000	3,247,327	3,400,000
	支出合計(C)	24,222,129	25,452,000	22,581,991	25,105,000
収支差額(A-C)		515,905	0	504,098	0
外部委託比率(B÷C)		13.0%	13.4%	14.4%	13.5%
利用者一人当たりの経費		1,676.9	1,748.0	1,538.6	1,644.0

#### 5 利用者満足度

実施方法等	実施時期:平成26年4月～平成27年3月、実施方法:事業参加者・貸館利用者へのアンケート、回答数 管理運営:192人 企画事業:1,266人
-------	--

単位: %

調査項目	満足・十分	普通・ どちらでもない	不満足・ 不十分	不明・ わからない
施設・設備の充実	85.4%	13.0%	1.6%	0.0%
施設・設備の整備	87.5%	12.5%	0.0%	0.0%
サービス	88.5%	11.5%	0.0%	0.0%
事業	83.8%	15.6%	0.6%	0.0%

調査項目	満足	どちらかといえ ば満足	どちらかといえ ば不満	不満
施設全般の満足度	91.2%	8.8%	0.0%	0.0%

利用者の意見	<ul style="list-style-type: none"> <li>・夜施設を利用したが、駐車場の線が薄くて車を止めるのに困った。</li> <li>・駐車場が狭く、車が止められない。</li> <li>・とても楽しく講座に参加させていただいた。機会があればまた参加したい。</li> <li>・いつも気持ちよく利用させていただいている。</li> <li>・充実した講座を開催していただきありがたい。いろいろなことことを知ることができ、うれしく感謝している。</li> <li>・設備のみならず、職員の方が親切である点もすばらしい。</li> <li>・とてもきれいに掃除されていて気持ちが良い。</li> </ul>
利用者の意見への対応	<ul style="list-style-type: none"> <li>・駐車場の白線が見やすくなるよう、早急に白線を塗り直した。</li> </ul>

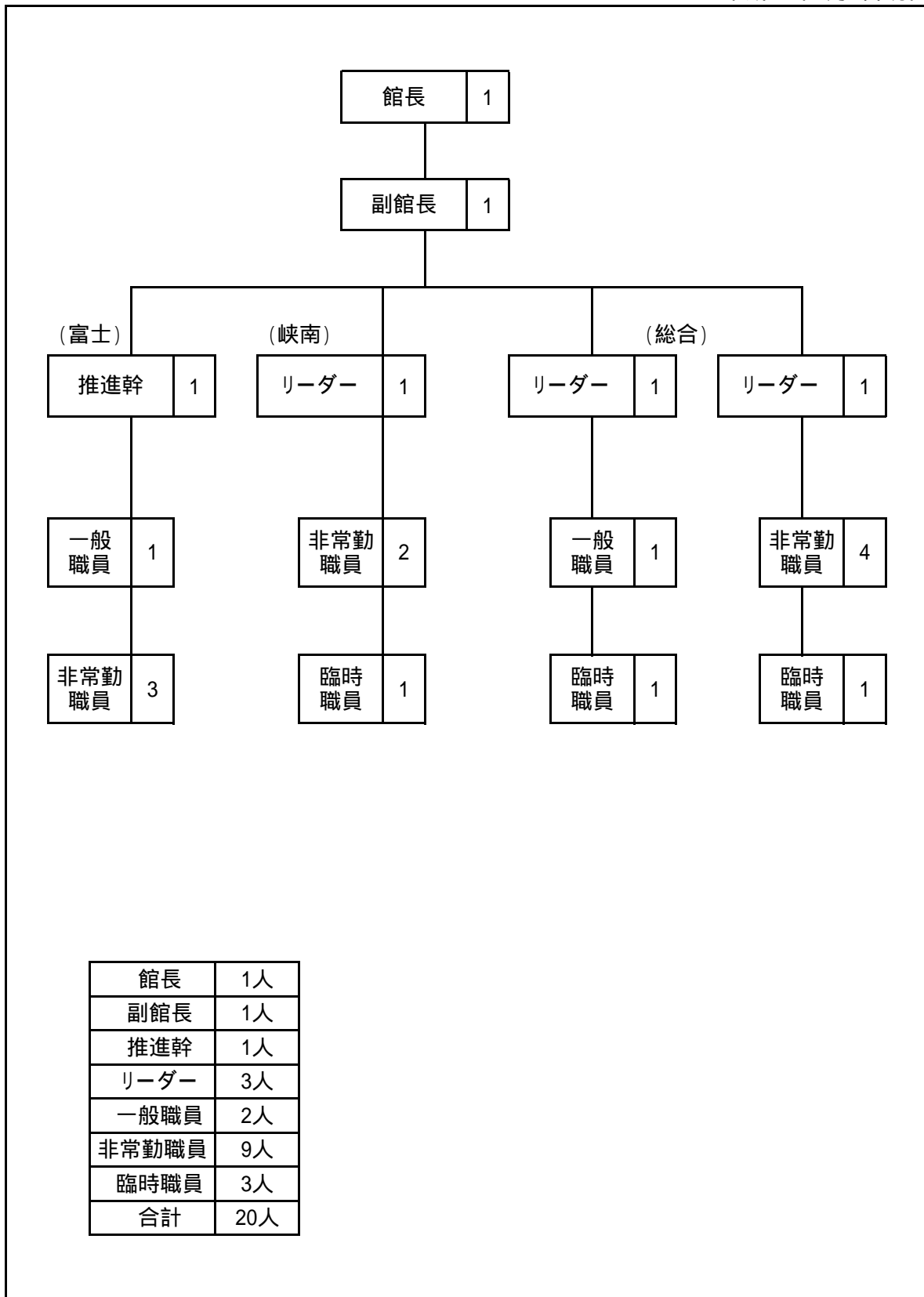
6 評価結果

	指定管理者の自己評価	施設所管課の評価
維持管理業務	法令、業務仕様書等に基づき、適正に業務を執行した。 ホームページを3館の事業及び利用案内をわかりやすく、かつ更新が簡単にできるようにリニューアルし、より多くの方への周知を図った。	業務仕様書及び業務計画に基づき、概ね適性に執行されている。フェイスブックについても情報チャンネルの多様化は望ましいことであり、更なる周知に努めてもらいたい。
運營業務	「山梨県立男女共同参画推進センター設置及び管理条例」及び「山梨県立男女共同参画推進センター利用及び利用料金に関する事務取扱要綱」を厳守し、業務計画に基づき適正に業務を執行した。 企画事業については、団体や地域の要望に応じた出前講座や、管内市町村推進委員及び市町村担当者との連携会議、子育て講座、管内関係機関との共催事業等を開催した。	業務仕様書及び業務計画に基づき、概ね適性に執行されている。今後も利用者ニーズの把握に努め、講座内容の向上やPRに努めてもらいたい。
自主事業	びゅあ峡南の施設を地域の方々により身近に感じてもらうために、一般を対象とした趣味生活講座や親子を対象とした体験講座の開催、またピアノの演奏会、また地元合唱団によるコンサートを開催した。	自主事業は、センターの周知と、男女共同参画関連事業への参加につなげる事業である。 今後も利用者ニーズの把握に努め、参加者の確保に努めてもらいたい。
利用状況	貸館利用者数は、前年度に比べ約7%ほど減少した。また、事業参加者については、前年度に比べ40%ほど増加し、全体として利用者数は前年度に比べ約6%ほど増加した。	大雪等の影響があった平成25年度と比べ、事業参加者が大幅増となった。但し貸館利用者が減っているため、原因の分析と対応に努めてもらいたい。
収支状況	利用料金収入については、前年度に比べ約11%ほど増加した。また、支出については、約7%ほど減少した。	毎年、管理運営費の額は大きな変動が見受けられないところであるが、今後も経費削減に努め、効率的な運営を行ってもらいたい。
利用者満足度	利用者の満足度は、各項目とも8割以上が満足している。今後も利用者のアンケートをもとに、施設の適切な管理運営に努めていく。	利用者の満足度は、概ね高評価となっている。今後も利用者ニーズの把握に努め、業務の向上につなげてもらいたい。
運営目標の達成状況	貸館利用者数が昨年度を下回ったものの、事業参加者が増加したため、全体で14,805人と、目標値の14,400人を405人上回った。(達成率102.8%)	

施設所管課による総合的な評価及び指導事項	全体として利用者数は増加したものの、貸館については、数年前と比べても利用者が減少しているため、対応策を検討する必要がある。 また、事業については、参加者数が増加しているため、今後も利用者ニーズの把握し、内容の向上やPRに努めてもらうよう指導している。
施設所管課の指導事項に対する指定管理者の対応状況	平成27年度は、新たな5年間の指定期間の2年目となるが、より効率的な運営に努めるとともに、多くの県民にセンターを利用していただけるよう、PRにも力を入れながら管理運営に努めていく。また、貸館利用における特定の部屋の利用が減っている状況については、原因を分析し、利用者増に向けての対策を図りたい。 また、事業の実施については、参加者数も増えており、今後とも利用者ニーズや運営協議会での意見、要望を踏まえる中で、情報の収集・提供や、各種事業及び相談対応などの充実を図っていききたい。

7 管理体制(組織図)

平成26年4月1日現在



館長	1人
副館長	1人
推進幹	1人
リーダー	3人
一般職員	2人
非常勤職員	9人
臨時職員	3人
合計	20人